

令和8年度

特定健診

特定健診とは、心臓病や脳卒中など、生活習慣病の前兆となるメタボリックシンドローム（メタボ）に着目した健診です。

お得情報

約10,000円分の健診が
今年度も自己負担金

0円通常なら1,000円で受けられます!!

WEB予約で簡単・便利!

※集団健診・セット健診に限ります。

スマートフォン・タブレット・パソコンで
申込みができます

P6をご覧くださいか
右の二次元コードから▶
ご確認ください



基本的な検査の項目

血液検査	AST (GOT) ALT (GPT)	肝臓や心臓の異常を発見します。	身体計測	●BMI	肥満度判定の目安となります。 BMI=体重(kg)÷身長(m)÷身長(m) ※BMIは国際的な体格指数です。	
	γ-GT (γ-GTP)	肝臓病(特にアルコール性肝障害)発見の手掛かりとなります。 肝臓や胆道に異常があると数値が上昇してきます。				
	中性脂肪	肥満や肝脂肪、動脈硬化の原因について調べます。	腹囲	メタボリックシンドロームを判定する目安となります。		
	HDL コレステロール	動脈硬化や心臓病について調べます。 ※血管に付着したコレステロールを回収するのがHDLコレステロールです。	血圧測定	血圧の状態を調べます。 高血圧は動脈硬化の原因となるので注意が必要です。		
	LDL コレステロール	動脈硬化について調べます。 ※LDLコレステロールが増加すると、血管壁にたまり、単独で動脈硬化を進行させます。	検尿	●糖	糖尿病の手掛かりとなります。	
	血糖及び ヘモグロビンA1c	糖尿病を発見するための検査です。 ※血糖は血液中のブドウ糖を示します。		●たん白		腎臓病などの異常を見つけるための検査です。
	血清クレアチニン 及びeGFR	腎機能障害の指標となる検査です。				
	尿酸	痛風の原因となる尿酸の血中濃度を測ります。	心電図	脈の不整、狭心症、心筋梗塞や心臓の肥大などを診断する検査です。		
●赤血球数 ●ヘモグロビン ●ヘマトクリット	貧血の診断に役立つ検査です。					

また、医師が必要と認めた方は、眼底検査も対象(一部保険診療)。

健診その他
お問い合わせ

大和高田市役所 保険年金課

TEL: 0745-22-1101 (代) FAX: 0745-52-2801 (代)

特定健診の流れ

1 受診券が届く

- 受診券の有効期限内であっても、受診時に他の医療保険（社会保険等）に加入されている方、転出等で大和高田市国民健康保険の資格を喪失している方は、受診できません。

2 健診方法の選択・予約

健診期間 受診券が届いてから **令和9年2月28日** まで
下記の2つの健診から1つをお選びください。

1 医療機関個別健診

予約は直接医療機関まで
☎4ページに記載

2 集団健診・セット健診

予約は
6/1受付スタート
5・6ページに記載



どの健診もB・C型肝炎ウイルス検診を同時受診できます。
内容や対象者については、内面をご参照ください。

3 特定健診の受診

持ち物

- 受診券 ※1、※2
- マイナ保険証または資格確認書
- 質問票
(ご自宅でご記入ください)

※1 令和9年2月末までに75歳になられる方について、同封しています「受診券」をご使用いただける期間は、75歳の誕生日前日までです。75歳の誕生日を過ぎますと、この特定健診とは別の「後期高齢者の健康診査」の対象になり、誕生日の翌月に受診券が送付されます。

※2 ②セット健診(特定健診+がん検診)を受けられる方は、「受診券」の他に「がん検診票」が必要となります。WEBまたはコールセンターで申込み後、健診日の4日前までに届きます。

注意事項

■食事について

健診前の食事をされる時間によっては、血糖値などの検査結果に影響を及ぼすことがありますので、**健診前10時間以内の水・日本茶以外の飲食物(あめ・ガム等を含む)の摂取を控えてください。**

■その他

- 健診の前日は、飲酒や激しい運動は控えてください。
- 服装は着脱しやすいものを着用してください。
- 腹囲測定がありますので、腹部をしめつける衣類はお避けください。
- 年度内に2回目の受診をされた場合は、健診費用全額お支払いいただきます。

4 健診結果の通知

保険年金課より**約3か月後**に**結果通知表**と**健康アップ講座やイベント等の案内**を送付させていただきます。

受診された医療機関でも健診結果の説明を受けることができます。

原則受診医療機関には結果がわかり次第、無料で説明をお願いしています。



健診は受けた後が大切です!! 健診結果を活かしてよりよい生活習慣を

特定健診受診

健診結果と一緒にあなたに合った健康づくりの案内が送付されます。

日時や場所など詳しくは案内をご確認ください。

積極的支援

動機付け支援

の判定の方

特定健診結果から生活習慣病のリスクがあると判定された人に生活習慣やその改善に向けて健康アップ講座をご案内します。

情報提供

の判定の方

特定健診結果から生活習慣病のリスクが低いと判定された人や、すでに治療中の人に生活習慣やその改善に関する基本的な情報の提供が行われます。

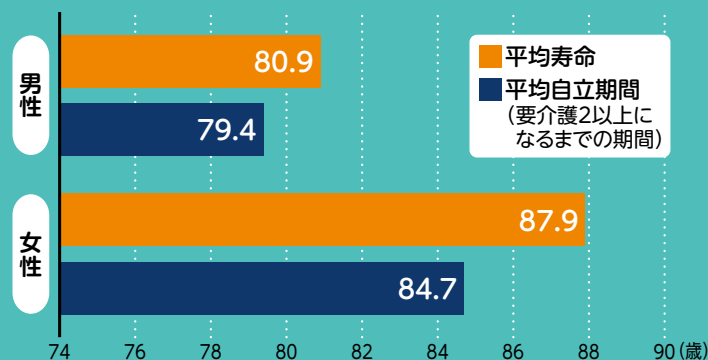
平均自立期間を延ばそう

「平均自立期間」とは、「介護を必要とせず生活できる期間」のことです。

大和高田市の平均寿命は男女ともに80歳を超えています。一方で、平均寿命と平均自立期間には男性で1.5年、女性で3.2年の差があります。この差を少しでも縮めることが、介護を必要とせず健康で自分らしく暮らせる期間を延ばすことに繋がります。

介護が必要となる疾患に関連する生活習慣病を健康的な食事、適度な運動、良質な睡眠で防ぎ、自立期間を延ばすことが大切です。

平均寿命と平均自立期間の差



使用データ：令和7年度KDBデータ「地域の全体像の把握」（令和8年2月時点 令和7年度累計）

大和高田市国保の保健師からのおたより

自分らしく暮らすために、健康は大切。でも、体の変化は自分では気づきにくいものです。毎日の食事や運動の積み重ねが、今の体を作っています。特定健診では、そんな日々の生活が体にどう影響しているかを、数字で知ることができます。無料で受けられて、所要時間は約1時間。ご自身の健康を見つめ直す大切な機会として、ぜひお役立てください。

1 医療機関個別健診

大和高田市市内実施医療機関一覧表※1

健診実施期間中に奈良県内の特定健診実施医療機関で受診できます。

直接、医療機関へ電話で予約をしてから受診してください。

市外の特定健診実施医療機関については、市役所保険年金課までお問い合わせください。

実施医療機関名	所在地	電話番号	詳細項目			土日の実施状況	
			貧血	心電図	眼底 ※2	土曜日	日曜日
						午前	午前
上田医院	内本町7-29	0745-52-2067	○	○	△	○	
上田医院	磯野東1-10 上田ビル4F	0745-52-3672	○	○	△	○	
うえだクリニック	大谷758-80	0745-22-2701	○	○	△	○	○
(医)黄クリニック	神楽2-12-34	0745-24-3535	○	○	△	○	
尾崎整形外科医院	神楽190-5	0745-52-6458	○	○	△	○	
(一社)葛城メディカルセンター	西町1-45	0745-22-1408	○	○	○		
かわにしクリニック	春日町1-8-36	0745-52-1617	○	○	△		
(医)きむクリニック	土庫1-3-22	0745-24-7070	○	○	△	○	
こどもとかぞくの診療所	市場699	0745-22-1515	○	○	△		
酒本医院	片塩町6-16	0745-52-3603	○	○	△		
阪本整形外科医院	神楽2-13-8	0745-22-0024	○	○	△	○	
(医)下河辺医院	片塩町11-28	0745-52-3391	○	○	△		
(医)翠悠会高田診療所	西町1-26	0745-23-1553	○	○	△		
整形外科よねだクリニック	大中南町3-69	0745-43-6868	○	○	△	○	
(医)田中医院	幸町2-18 アーバンコンフォート1F	0745-23-7117	○	○	△	○	
(社医)厚生会土庫病院	日之出町12-3	0745-53-5471	○	○	○		
(医)社団憲仁会中井記念病院	根成柿151-1	0745-21-1100	○	○	○		
中谷医院	磯野東町3-5	0745-52-2191	○	○	△	○	
(医)中谷診療所	春日町2-1-60	0745-52-2166	○	○	△	○	
中村医院	大谷600	0745-52-1575	○	○	△		
(医)中家医院	有井59-10	0745-52-5386	○	○	△	○	
西澤医院	内本町13-13	0745-52-2266	○	○	△	○	
(医)前之園診療所	土庫1-13-13	0745-53-0201	○	○	△		
ましたに内科クリニック	幸町3-18 トナリエ大和高田3F	0745-21-0266	○	○	○		
医療法人松田医院	本郷町10-27	0745-52-6680	○	○	△	○	
大和高田市国民健康保険天満診療所	吉井40-1	0745-52-5357	○	○	△		
大和高田市立病院	磯野北町1-1	0745-53-2901	○	○	○		
吉田医院	磯野北町13-1	0745-23-0223	○	○	○	○	

注意 ※1 令和8年3月時点の情報をもとに作成したものです。最新の情報は各医療機関へご確認ください。
 ※2 一定基準のもと医師の判断に基づき必要と認められる場合にのみ実施されます。○印の医療機関については健診当日に眼底検査を受診することができます。△印の医療機関については健診を受けたところとは別の医療機関で保険診療による検査となります。

2 集団健診・セット健診

※本市に気象警報が発令されるなど、やむをえず中止する場合は、市のホームページでお知らせのうえ、ご連絡いたします。

6月1日(月) 9:00より

ご予約はWEBまたはコールセンターで

受付時間 ①9:00-9:30 / ②9:30-10:00 / ③10:00-10:30 / ④10:30-11:00※

受付時間は上記の4つの時間から選んでください。※10/30、11/14、11/28は④の受付時間はありません。

実施日		実施場所	特定健診	胃がん	肺がん	大腸がん	肝炎
8月25日	火	保健センター	●	●	●	●	●
8月26日	水	保健センター	●	●	●	●	●
9月 1日	火	保健センター	●	●	●	●	●
9月 2日	水	保健センター	●	●	●	●	●
9月14日	月	保健センター	●	●	●	●	●
9月25日	金	保健センター	●				●
9月30日	水	保健センター	●	●	●	●	●
10月15日	木	保健センター	●				●
10月16日	金	保健センター	●				●
10月17日	土	葛城メディカルセンター (保健センター3階)	●				●
10月27日	火	保健センター	●	●	●	●	●
10月28日	水	保健センター	●	●	●	●	●
10月30日	金	葛城コミュニティセンター (曾大根783-1)	●	●	●	●	●
11月 2日	月	保健センター	●	●	●	●	●
11月 5日	木	保健センター	●	●	●	●	●
11月 6日	金	保健センター	●	●	●	●	●
11月14日	土	市立土庫公民館 (土庫3丁目4-10)	●				●
11月25日	水	保健センター	●	●	●	●	●
11月28日	土	市立陵西公民館 (市場276-1)	●				●
12月 4日	金	保健センター	●	●	●	●	●
12月 5日	土	葛城メディカルセンター (保健センター3階)	●				●
1月18日	月	保健センター	●				●
1月19日	火	保健センター	●	●	●	●	●
1月22日	金	保健センター	●	●	●	●	●
1月23日	土	葛城メディカルセンター (保健センター3階)	●				●
1月25日	月	保健センター	●	●	●	●	●
1月27日	水	保健センター	●				●

予約方法

※保険年金課では電話・来庁による予約受付を行いません。下記のWEB予約、または、コールセンター（WEB予約の操作手順の案内も含む）で申込みをお願いします。

●WEBでの予約（スマートフォン・タブレット・パソコンにて申込みができます）

①アクセス方法

右の二次元コードを読み込む、もしくは「大和高田市 特定健診予約」で検索し、本市ホームページから予約サイトへ



②操作手順

※IDやパスワードをお忘れの方は、ログイン画面下部の「忘れた方はこちら」へおすすみいただくか、コールセンターへお問い合わせください。

※住所やメールアドレス等に変更があった方は、ログイン後にマイページから変更してください。

①ログイン

初めての方

保健センターからのハガキでIDとパスワードの事前通知がない方は新規登録してください

2回目以降の方

以前に使用したIDとパスワードを入力し、**3**へ

②基本情報登録

下記は住民票通りに登録してください

- ・氏名
 - ・カナ
 - ・生年月日
 - ・性別
 - ・住所
- ※送付先住所はがん検診についてのみ使用します

③トップページ

新規登録した方は**1**へ戻り、ログインしてください
予約項目の中から、特定健診の集団健診・セット健診を選択

④健診希望日選択

カレンダーのアイコンをクリックし、希望する日を選択

セット健診

がん検診とのセット健診を希望する方は、5ページの実施日のうち、がん検診に●のついている日を選択

集団健診

特定健診のみを希望する方はセット健診実施日以外の日を選択

⑤受付時間選択

- ①9:00-9:30
 - ②9:30-10:00
 - ③10:00-10:30
 - ④10:30-11:00
- の中から選択

※10/30、11/14、11/28は、④の受付時間がありませんので選択できません
※予約枠が埋まった場合は選択できません

⑥オプション選択

セット健診

- ・胃がん検診
 - ・肺がん検診
 - ・大腸がん検診
- の中から希望するがん検診を選択

集団健診・セット健診共通

- ・B・C型肝炎ウイルス検診
- 希望する方は選択（対象者については7ページをご確認ください）

⑦予約登録

予約を登録するをクリックすると、仮予約受付のメールが届きますのでご確認ください

⑧予約確定

後日、登録内容を確定して予約確定メールを送付します
予約後、受診日までの間に本市の国民健康保険の資格がなくなった人にはコールセンターから予約キャンセルの連絡をいたします

●コールセンターでの予約 ▶ TEL: 050-3106-0159

※受付時間は平日9:00～17:00です

※申込み初日は大変混み合いますので、時間・日にちをかえておかけなおしてください

※予約に関すること（WEB予約の操作手順について等）もコールセンターにお問い合わせください

※通話料金がかかります

特定健診と同時に受けられる検診

検診方法は、**1 医療機関個別健診** **2 集団健診・セット健診** から

お選びいただき、WEBまたはコールセンターへお申込みください。

B・C型肝炎ウイルス検診

※受診するには検診票が必要です。

ウイルス性肝炎は、放っておくと肝硬変や肝がんに進行する恐れがあります。

これまでに肝炎ウイルス検診を受診されたことのない方は、特定健診とセットで受診されることをお勧めします。

検査費用 400円(70歳以上:無料)

※今年度40、45、50、55、60、65歳になる方も無料です。対象になる方には5月下旬にはがきで通知します。

検診対象者 40歳以上で過去に受けたことがない人

(今年度の特定健診等の血液検査で肝機能検査値に異常が見られた人は、過去に受けた人でも受診できますが、医療機関の受診を優先してください。)

実施期間 令和8年6月～令和9年2月末

検査方法 血液検査

セット健診で受けられるがん検診

※受診するには検診票が必要です。

胃がん検診

検査費用 1,000円(70歳以上:無料)

検診対象者 40歳以上の男女(年1回)
(昨年度に市の胃内視鏡検診を受けていない人)

検査方法

バリウムと発泡剤を飲んで、胃のレントゲン写真をとる検査。精密検査が必要な場合には、病院で胃内視鏡検査などを行います。

肺がん検診(結核検診含む)

検査費用 400円(70歳以上:無料)

検診対象者 40歳以上の男女(年1回)

検査方法

胸のレントゲン検査(結核検診を含む)。精密検査が必要な場合には、病院でCTなどの検査を行います。

大腸がん検診

検査費用 500円(70歳以上:無料)

検診対象者 40歳以上の男女(年1回)

検査方法

便の表面をスティックによってこすりとり、便中の血液の有無を調べます。便潜血検査で陽性になった場合、病院で肛門から内視鏡を挿入して精密検査を行います。

その他のがん検診(個別検診)

★申込み・問い合わせはWEB・コールセンターまで(左記)。

※受診するには検診票が必要です。

結果は受診された医療機関よりお知らせします。

申込期間は1月末まで。

胃内視鏡検診(胃カメラ)

50歳以上

検査費用 4,600円(70歳以上:2,300円)

対象者 昨年度に市の胃内視鏡検診を受けていない人

実施場所 大和高田市立病院・中井記念病院・香芝生喜病院

実施期間 令和8年5月～令和9年2月末(定員になり次第締め切り)

検査方法 口または鼻からの胃カメラ検査

前立腺がん検診

男性のみ

検査費用 900円

対象者 40歳以上の人

実施場所 大和高田市立病院

実施期間 令和8年5月～令和9年2月末

検査方法 血液検査

乳がん検診

女性のみ

検査費用 2,000円

対象者 40歳以上で昨年度受けていない人

実施場所 指定医療機関

実施期間 令和8年4月～令和9年2月末
(定員になり次第締め切り)

検査方法 マンモグラフィ検査

子宮頸がん検診

女性のみ

検査費用 2,000円

対象者 20歳以上で昨年度受けていない人

実施場所 県内の指定医療機関

実施期間 令和8年4月～令和9年2月末
(定員になり次第締め切り)

検査方法 子宮頸部の内診・細胞診

大腸がん検診

40歳以上

検査費用 単独 800円 医療機関での特定健診とセット 500円

対象者 保健センターが実施する集団大腸がん検診を受診していない人 ※市が実施する検診は年1回

実施場所 市内指定医療機関 ※検診票と採便容器は医療機関に設置

実施期間 令和9年2月末まで **検査方法** 便潜血検査

がん検診料の免除について

下記に該当される方は検診料が免除されます。くわしくは保健センターの成人保健事業のご案内をご覧ください。

●70歳以上(令和8年度中に70歳になる方も含む)の方(胃内視鏡検診のみ半額免除)

●生活保護法による被保護世帯の方 ●市民税非課税世帯の方 →保健センターへ事前申請が必要。

自分の健康状態を知るために、生活習慣病などの予防のために、

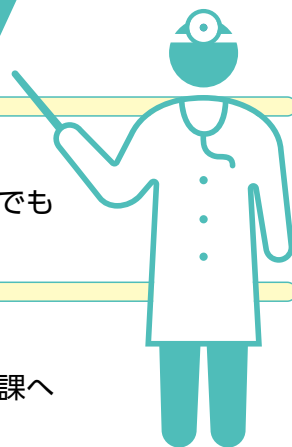
特定健診を受けましょう

普段から病院へ通っている方へ

日ごろ通っている病院で受ける検査以外の項目もチェックできます。かかりつけ医でも特定健診を受けられる場合がありますので、相談のうえ、受診しましょう。

勤務先で職場健診を受けた方へ

特定健診の受診とみなすことができる場合があります。健康診断の結果を保険年金課へご提示ください。



検診助成を活用しながら、病気の早期発見・予防につなげましょう

検診助成のご案内

大和高田市国民健康保険では下記の検診費用の助成を行っています。
申請の方法や助成の条件など詳しくは大和高田市ホームページをご覧ください。

人間ドック検診費用の助成

疾病の早期発見・早期治療を目的として、指定実施医療機関で受診する人間ドック費用のうち3万円を上限に助成します。

人間ドックと特定健診両方を受けることはできませんのでご注意ください。



▲詳しくはこちら

脳ドック検診費用の助成

健康管理と、脳卒中（脳梗塞、脳出血、くも膜下出血）等疾病の早期発見・早期治療を目的として、指定実施医療機関で実施する脳ドック検診（費用約30,600円）を、本人負担5,000円で受診していただけます。



▲詳しくはこちら

女性のための検診費用の助成

妊娠や出産に影響を及ぼす疾患について早期治療に結びつけることや、女性特有のホルモンの働きや臓器の状態を把握していただくことを目的として、女性のための検診を実施しています。

検診（費用約34,000円）を、本人負担なしで受診していただけます。



▲詳しくはこちら

がん検診費用の助成

大和高田市が実施する子宮頸がん・乳がん・前立腺がん・大腸がん検診の費用を助成します。受検時に費用を支払い、申請により全額助成（自己負担なし）となります。



▲詳しくはこちら

マイナポータルで健診結果の情報を閲覧

マイナンバーカードを保険証として利用できるようにお申し込みをした方は、マイナポータルで健診結果の情報を閲覧できます。