

やまとたかだ

2022
1
No.1040



令和4年干支の「寅」さんお面をかぶって楽しいね(子育て支援センター「プレイルーム」)

新型コロナ対策に関する新たな市独自施策・・・4 高田むかしむかし・・・6
みくちゃんとダンスダンス・・・9 新型コロナワクチン接種情報・・・12

新年のごあいさつ



大和高田市議会 議長
仲本 博文

あけましておめでとうございます。

市民の皆さまには、輝かしい新年をお迎えのことと、心からお慶び申し上げます。また、日頃より市政ならびに市議会に対する温かいご理解とご協力を賜り、厚くお礼申し上げます。市議会を代表いたしまして、謹んで新年のご挨拶を申し上げます。

さて、去年は首都圏を中心に新型コロナウイルス感染症が猛威を振るい、感染者の急増、また社会経済活動が大幅に制限されるなど、さまざまな分野で重大な打撃を与える事態となりました。本市におきましても例外ではなく、市民生活また地域経済活動にも多大な影響を及ぼした1年でありました。

市民の皆さまにおかれましては、未だ事態の収束が見えない中、依然不安を抱えられていることと存じます。市議会といたしましては、このコロナ禍を乗り越えるため、市民の皆さまの安心・安全を最優先課題と捉え、適切できめ細かな施策に取り組めるよう、議会と執行機関が一致団結して全力で取り組んでまいります。

また、昨年7月に念願の新庁舎が開庁いたしました。6階議会フロアの傍聴席内には、車椅子スペースや防音を施した親子傍聴室を完備し、また、補聴器等を使用されている方の『聞こえ』を支援する設備を導入するなどの取組を行っております。

市議会といたしましては、改めて責任の重さを認識し、緊張感を持ちながら市民生活の向上に全力を注いでまいり所存でございます。

最後になりましたが、市民の皆さまのご健勝とご多幸をお祈りするとともに、本年も相変わらぬご支援とご協力を賜りますよう、心からお願い申し上げます。新年のご挨拶とさせていただきます。



大和高田市長
堀内 大造

市民の皆さま、明けましておめでとうございます。

年頭にあたり、皆さまのご健康、ご多幸を心よりお祈り申し上げます。

昨年の新語・流行語大賞では、トップ10に「人流」、「黙食」など新型コロナウイルスに関連する言葉が入る一方、「ゴン攻め/ビッタビタ」、「スギムライジング」など五輪関連が入り、また大賞には「リアル二刀流/ショートタイム」が選ばれるなど、コロナ禍ではあったものの、東京2020オリンピック・パラリンピックやメジャーリーグでの日本人選手の大活躍でたくさんの感動をいただき、勇気づけられた年であったと思います。

今年は、新型コロナウイルス感染症の新たな対策がさらに進み、皆さまにとって、平穏な生活を送ることができ、たくさんの明るい話題で笑顔が絶えない年になることを願っております。

本市におきましては、昨年7月に新庁舎が開庁し「新生大和高田市」がスタートいたしました。これも市民の皆さま、各種関係団体などの皆さま方のおかげと感謝いたしております。

皆さまに愛され、親しまれる大和高田市庁舎を目指し、新たな大和高田市を市民の皆さまとともに築き上げていきたいと考えております。

また、私自身、市長4年目を迎えるにあたり、引き続き新型コロナウイルス感染症対策を始め、市民サービスのさらなる充実を図りながら、大和高田市に住んでよかった、住み続けたいと思っていただけるよう、『笑顔の花咲くまち大和高田』を目指し、職員とともに全力で進む所存でございます。

今年こそは、新型コロナウイルス感染症の収束を迎え、明るい未来が訪れるよう心より願っております。

引き続き、市民の皆さま方の一層のお力添えを賜りますようお願い申し上げます。新年のご挨拶といたします。



一生に一度の晴れ舞台の成人式写真を 広報誌に載せてみませんか

大和高田市では1月9日(日)13時30分から「さざんかホール」で成人祝賀式(以下、成人式)を開催します。そこで、成人式当日の写真を募集します。昨年5月号よりカラー化した広報誌にあなたの写真を掲載してみませんか。成人式前後のご家庭の様子や友達同士の写真などの投稿をお待ちしています。

※応募多数の場合はすべてを掲載できないことがあります。

▼応募方法

kouhou@city.yamatotakada.nara.jp

宛に写真を添付してメールを送付してください。

送付時に、「名前」「住所」、成人式に参加した人の「生年月日」の入力をお願いします。また、写真に関するエピソードも添えていただくと幸いです。

※応募いただいた個人情報は、当該投稿受付のみに使用します。



投稿いただいた写真は
3月号に掲載予定です

問 広報広聴課 (内線5131)

今月の表紙

令和4年の干支は「寅」です。

「子育て支援センター」プレイルームで遊んでいる子どもたちにトラのお面をかぶってもらい撮影させていただきました。



子育て支援センター

総合福祉会館(ゆうゆうセンター)

1階にあります。市内在住の0歳からおむね3歳未満(未就園児)の乳幼児と、その保護者の人が利用できます(1回1時間まで)。

親子で気軽に利用でき、子育て相談もできます。

利用時間 9時~11時30分、13時~15時30分

☎23-1501 ※休館日:日曜・月曜・祝日休館
(月曜が祝日にあたる日は、その後の直近の平日休館)



新型コロナウイルス対策に関する 新たな市独自施策

新型コロナウイルス感染症拡大防止対策にご理解ご協力いただきありがとうございます。
以下の新たな市独自施策を国の地方創生臨時交付金などを活用し、実施しております。
また、今まで実施した新型コロナウイルス対策に関する市独自施策については、市ホームページに掲載しております。



文化芸術活動支援事業

長引くコロナ禍の影響により、活動の制限を受けた市内の団体等が行う文化芸術活動の支援を行うことで、活動の活性化を促し、継続と市民文化の創造及び発展に寄与することを目的とし、当該活動の利用においては、**施設使用料の半額を減免**いたします。

- 【対象者】 市民、市内の芸術文化団体（活動の拠点が市内、もしくは申請者が市内在住）
- 【対象施設】 大和高田市文化会館（さざんかホール）
- 【対象期間】 令和3年11月2日(火)～令和4年2月27日(日)
- 【対象内容】 芸術文化活動の発表や普及を目的とした利用
- 【事業費】 約200万円

問 文化振興課（☎53-8200）

公共交通事業者継続支援事業

【きぼう号運行事業者への支援】

新たに車両を更新したコミュニティバス「きぼう号」への**新型コロナウイルス感染症予防対策費**を支援することにより、運行を委託している交通事業者の負担を軽減し、事業継続を図ります。

【事業費】 約22万円

【タクシー事業者への支援】

新型コロナウイルス感染症の拡大による影響を受け、利用者が減少し、事業活動に支障が生じている**市内タクシー事業者に対する支援金**および**所有タクシー車両の感染症対策経費**を交付し、事業継続を図ります。

【事業費】 約164万円

問 まち振興課（内線2412）

～市内公立小・中学校への支援事業～

小・中学校体育館エアコン設置事業

新型コロナウイルス感染症対策に伴い、換気が必要な小・中学校の体育館にエアコンを設置することで、室温の管理を行い、児童・生徒の健康維持を図ります。

【事業費】 約8,228万円

問 教育委員会事務局教育部教育総務課
(内線2923)

修学旅行キャンセル代補助事業

新型コロナウイルスにり患、または、感染の疑いにより、修学旅行に参加できなかった児童・生徒の保護者に対し、旅行代のキャンセル代金を補助することで、経済的負担の軽減を図ります。

【事業費】 約256万円

問 教育委員会事務局教育部学校教育課
(内線2940)

～市内公立保育所・幼稚園等への支援事業～

保育所等感染症対策事業

新型コロナウイルスワクチンの接種ができない乳幼児の感染を防止するため、保育用品殺菌庫を導入します。

【事業費】 約815万円

問 保育幼稚園課 (内線2580)

おむつ自園処分用備品購入事業

新型コロナウイルス感染症対策として、園内感染のリスク低減を図るため、使用済みおむつの自園処分実施に向けての備品購入を行います。

【事業費】 約121万円

問 保育幼稚園課 (内線2580)

～来庁者への支援事業～

対話支援機器の設置事業

窓口対応用に音声の拡散防止・明瞭度を向上させる「対話支援機」を導入することで、新型コロナウイルス感染症対策として設置しているアクリル板やマスク越しでも、円滑な窓口対応を図ります。

【事業費】 約823万円

問 社会福祉課 (内線1520)

高田

むかしむかし。

はじめに

川西根成柿遺跡は、大和高田市根成柿と橿原市川西町にまたがって所在する集落遺跡です。発掘調査は平成19年度に京奈和自動車道「御所区間」の建設に先立って大和高田市側を市教育委員会が、橿原市側を奈良県立橿原考古学研究所が実施しました。調査の結果、弥生時代前期（紀元前3世紀～紀元前2世紀）の環濠集落（周囲に濠（深い溝）を巡らせたムラ）が新たに発見されました。



川西根成柿遺跡の位置



川西根成柿遺跡出土の木製農具

はじめ、木製の農具などが多数出土しました。なかでも、石器や木製農具には製作途中の未成品が多く含まれていることから、当遺跡内で石器や農具を製作していたことは明らかで、その製作技術の高さをうかがうことができます。

調査の成果

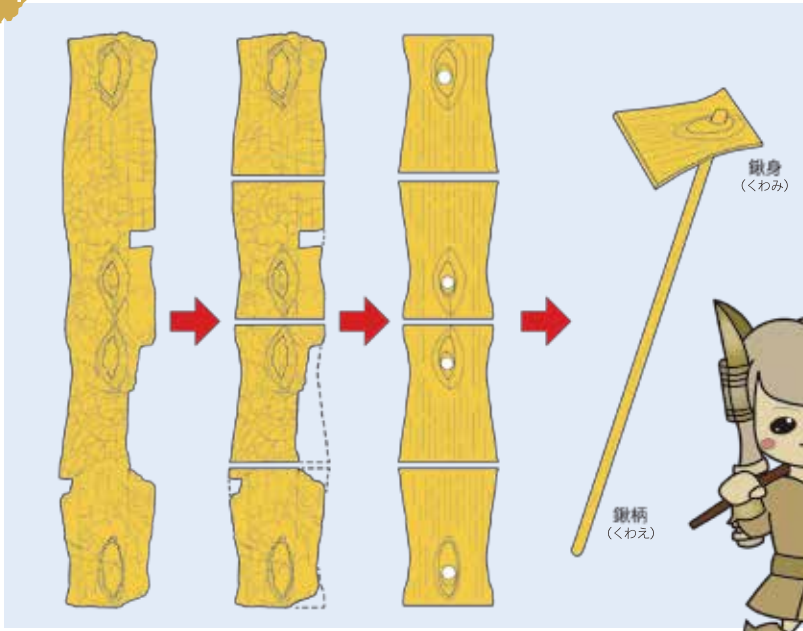
調査では、居住域の内外を区画する大溝（環濠）が発見され、集落内からは掘立柱建物や竪穴建物などの住居跡、土坑（大きな穴）など、さまざまな遺構が見つかりました。遺物では、土器や石器を

稲作が開始された弥生時代、高田でも米づくりが！

川西根成柿遺跡の発掘調査から

木製農具の出土が、ただちに稲作に結び付くわけではありません。農具は溝や井戸を掘削するのにも土木工具として使用されたからです。

しかし、鍬や鋤のほか、脱穀に用いる**石包丁**や稲穂を摘み取る道具である**石包丁**が多数出土していることが稲作を行っていた裏付けとなるでしょう。



木製農具（鍬身）の製作行程

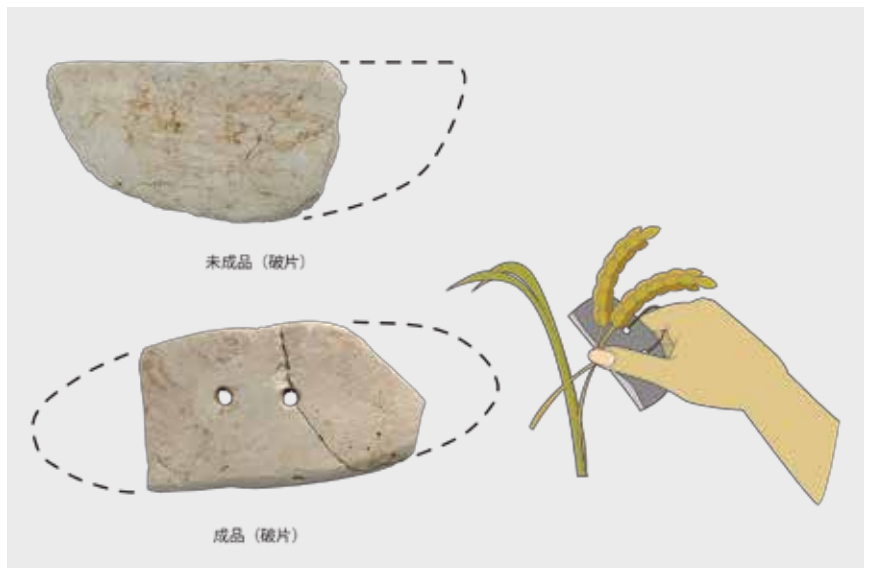


では、水田はというと、当遺跡の南に所在する**萩之本遺跡**（檀原市川西町、一町）の調査で、同じ時期の水田遺構が多数見つかっており、生産域の可能性が考えられます。



まとめ

出土した遺物から、川西根成柿遺跡は集落の始まりから終わりまでが弥生時代前期に限定されることが分かりました。当遺跡は奈良盆地において稲作が開始された頃の集落の様子がよく分かる遺跡としてだけでなく、本市における米づくりの始まりを告げる遺跡としてきわめて重要です。



川西根成柿遺跡出土の石包丁

問 生涯学習課 (053・62664)

市指定文化財「池田の石棺仏」を後世に残したい...

市教育委員会では、令和2年7月、大字池田の地藏堂に安置されている石仏を「池田の石棺仏」として市の指定文化財に指定しました。

石棺仏とは、中世の鎌倉時代以降に、古墳から掘り出された石棺材を用いてその表面に仏様を刻んだものをいいます。兵庫県の播磨地方(加古川市ほか)に多く所在しており、その理由としては、加工がしやすい凝灰岩の産地(竜山など)があったためと考えられています。これに対して、奈良県では石棺仏が数例しか確認されておらず、市内では唯一となるたいへん貴重な文化財です。

この貴重な石棺仏が、近年の気候変動の影響によって著しく劣化しています。そこで、今年度の文化財講座では「池田の石棺仏」にスポットを当て、現在、表面の剥落が進行している石棺仏の現状を正しく理解し、今後必要となる保存対策や修復方法、保護の必要性について学ぶ講演会を開催します。



池田の石棺仏(左:1990年代撮影、右:2021年10月撮影)

大和高田市文化財講座

- ▷と き 2月6日(日) 13時30分から(受付:13時から)
 - ▷と ころ さざんかホール 3階小ホール(本郷町6-36)
 - ▷内 容 ①説明「大和高田市指定文化財 池田の石棺仏について」
北中 恭裕(生涯学習課文化財係)
 - ②講演「池田の石棺仏の現状と保存に向けて」
【講師】河崎 衣美(奈良県立橿原考古学研究所 主任研究員)
 - ③講演「池田の石棺仏と大和の石棺仏」
【講師】佐藤 亜聖(滋賀県立大学人間文化学部 教授)
 - ▷定 員 60名程度(事前申し込み不要、入場無料)
- ※会場では入場に際し「マスクの着用」、「手指の消毒」が必須となります。



問 生涯学習課(☎53-6264)

みくちゃんと ダンスダンス!



～みくちゃんと一緒に「みくちゃん きゃっ♡」を踊ろう!～

大和高田市マスコットキャラクターみくちゃんの誕生日企画として、みくちゃんのテーマソング「みくちゃん きゃっ♡」を踊りませんか。

皆さんが踊った動画をつなげてみくちゃんの誕生日の3月9日にみくちゃんのホームページで公開します。募集内容は下記の2通りあります。たくさんのご応募をお待ちしております。

「みくちゃん きゃっ♡」のダンス動画は大和高田市のYouTubeチャンネルでご覧いただけます。



大和高田市 Youtube

検索

①ご自身で「みくちゃん きゃっ♡」を踊って撮影していただき、「#みくちゃんとダンスダンス」のハッシュタグを付けて動画をTwitterに投稿する。

▷ **募集期間** 1月11日(火)～2月10日(木)

※スマートフォンの場合は、画面を横にして撮影してください。

※応募多数の場合は、市民交流センターで選出しますのであらかじめご了承ください。

②市民交流センターの芝生広場に集まっていただき、みくちゃんと一緒に「みくちゃん きゃっ♡」を踊る。

▷ **撮影日** 1月29日(土) 14時から ※ドローンを使用して撮影を行います。

※雨天の場合は翌日の1月30日(日)14時から行います。雨天による撮影の延期はみくちゃんのホームページでお知らせします。

▷ **応募期間** 1月11日(火)～20日(木)

▷ **募集人数** 先着50名

▷ **応募方法** 下記窓口または電話で申し込みください。



問 市民交流センター(☎44-3210)

マイナンバーカードは スマートフォンでも申請できます



▶申請方法

- ①スマートフォンで顔写真を撮影
 - ②スマートフォンのカメラで交付申請書のQRコードを読み取り、申請用Webサイトにアクセスしてメールアドレスを登録
 - ③登録したメールアドレス宛に通知される申請者用の申請用Webサイトにアクセス
 - ④画面の案内にしたがって、必要事項を入力し、顔写真を添付して送信
- ※最初に通知カードを受け取ってから、住所や氏名に変更があった人は、市民課で新しい申請書の交付が必要です。
- ※登録したメールアドレス宛に、申請が完了した旨のメールが届き申請完了となります。

市民課窓口でも申請できます

マイナンバーカード申請時 無料顔写真撮影 サービスを行っています

◎事前に電話予約が必要
(平日のみ受付)

◎持ち物など、詳しくは下記まで。



問 市民課(内線1315)

大和高田市 みくちゃん プレミアム付商品券の



使用期限は 1月31日(月)まで

使用期限を過ぎた商品券は利用できなくなります。払い戻しなどもできませんので、期限内に忘れず利用してください。商品券を利用できる店舗は、各店舗に掲示しているポスターやステッカーをご覧ください。下記のQRコードからの専用ウェブサイトを確認してください。

プレミアム付商品券
特設サイト



問 商工振興課 (内線2442)

大和高田市

後期

職員採用試験



大和高田市のミライを
創っていくのは君だ!!

令和4年4月1日採用予定の大和高田市職員
採用試験(後期)を実施いたします。

試験内容(職種・日程)などの詳細については、
大和高田市ホームページ

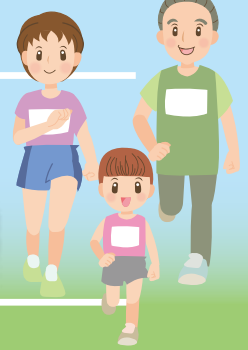
(<http://www.city.yamatotakada.nara.jp>)
をご確認ください



問 大和高田市職員採用試験委員会(人事課内)(内線5173)



第45回大和高田 市民マラソン大会



とき

2月6日(日)

開会式: 12時30分から

※小雨決行・悪天候の場合は中止

種目・対象

コース	対象	距離	スタート時間
ちょこっとコース	小学1~3年生の部	1km	13時
さわやかコース	小学4~6年生の部	3km	13時15分
ウォーキングコース	一般の部(20歳以上)	3km	13時15分
さわやかコース	一般の部(中学生以上)	3km	13時45分
チャレンジコース	一般の部(中学生以上)	6km	13時45分

会場

総合公園
多目的グラウンド周辺

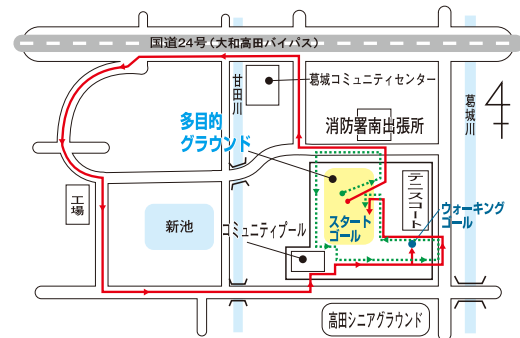
申込方法 大会当日、会場で受付

11時30分~12時まで
(ゼッケン配布)

※小・中学生が参加するときは、申込書(保護者の同意書)を大会当日に提出

表彰

- 参加者全員に参加賞、完走者には完走証、完歩者には完歩証を渡します。
- 各コースとも男女別に1位~3位に賞状とメダルを授与します。



— さわやかコース、ウォーキングコース(3km)
チャレンジコース(6km)は、3kmコースを2週します。
..... ちょこっとコース(1km)

問 総合体育館 ☎22-8862

市営住宅入居者募集

(令和4年4月入居予定分)

▷受付期間 1月21日(金)~2月4日(金) 9時~17時

※土・日を除く(ただし最終日は16時まで)。

▷申込案内

1月21日(金)から市役所2階住宅課で配布

▷申込資格

- ・住宅に困っている人(持家のある人は不可)
- ・世帯全員の所得を12で割った金額が158,000円以下の人
- ・令和4年1月21日現在、3か月以上市内に居住し、または勤務する人
- ・市税(国保税を含む)の滞納がない人(納付状況調査を実施し、滞納があれば不承認)
- ・その他条件あり

▷公開抽選日 2月10日(木) 14時から

団地名	募集戸数	家賃	見学会
磯野	3戸	11,100円~24,600円	1月28日(金) 10時~10時30分
西坊城	3戸	21,700円~43,600円	1月28日(金) 14時~14時30分
サンライズ	2戸	25,800円~50,700円	1月28日(金) 15時~15時30分
サンシャイン	2戸	26,100円~51,300円	1月28日(金) 11時~11時30分

▷抽選場所 市役所5階会議室8

※上記家賃は3月までの家賃であり、4月から最大数百円の変更がある場合があります。

※西坊城団地・サンライズ団地・サンシャイン団地は、別途、駐車場使用料月額2,000円が必要。

※敷金は、家賃の3か月分

※家賃は、入居家族全員の収入の合計で計算

問 住宅課 (内線2743)



新型コロナウイルスワクチン接種情報

※12月9日現在の情報をもとに作成しています。

3回目接種(追加接種)について

- ▷実施期間 令和4年9月30日まで(無料)
 - ▷対象 2回目接種を終了した日から、原則8か月以上経過した18歳以上の人
- ※今後、国の動向により変更になる可能性があります。

追加接種をおすすめする人

- ・高齢者・基礎疾患を有する人など「重症化リスクが高い人」
- ・重症化リスクが高い人の関係者・介助者などの「重症化リスクが高い人との接触が多い人」
- ・医療従事者など「職業上の理由などにより感染リスクが高い人」

対象者には3回目の接種券を接種可能時期の前月に順次送付します。

●接種券等の発送時期

2回目接種月	接種券の発送時期(目安)	追加接種が可能となる時期
令和3年6月	1月中旬	2月以降
令和3年7月	2月中旬	3月以降
令和3年8月	3月中旬	4月以降
令和3年9月	4月中旬	5月以降

※2回目の接種日から8か月以上たっても3回目の接種券が届かない場合は、新型コロナウイルスワクチン予約コールセンター(☎050-3530-9968)へご連絡ください。

3回目接種も「集団接種」と「個別接種」で実施予定

●集団接種

2月頃より、総合福祉会館(ゆうゆうセンター)、奈良県産業会館で実施予定。

●個別接種

市内登録医療機関で実施予定。実施時期は、病院によって異なります。詳しくは、「コロナワクチンナビ」を確認してください。

※住所地以外での接種を希望する人は、3回目の接種券が届いた後に接種希望の住所地への申請が必要です。本市では「コロナワクチンナビ」で申請可能です。



コロナワクチンナビはこちら
<https://v-sys.mhlw.go.jp>

他市町村に住民票がある状態で2回目の接種を受け、その後本市へ転入した人へ

3回目の接種券は、2回目の接種情報を確認したうえで発行します。上記にあてはまる人は、接種券発行申請が必要です。また、海外で接種された場合は接種歴が把握できないため申請が必要です。申請方法など詳しくは、市ホームページまたはコールセンターにお問い合わせください。

3回目の接種券の送付を住民登録している住所地以外へ希望する場合

事前の申請が必要です。1・2回目接種時に申請した人も再度申請してください。申請書類など詳しくは市ホームページまたは新型コロナウイルスワクチン予約コールセンターにお問い合わせください。

1・2回目接種を希望する人へ

●集団接種

新たに接種可能となる人(満12歳)やご事情により接種できなかった人への接種機会として、下記日程で集団接種を行います。接種を検討している人は、早めにご予約をお願いします。

1回目	2回目	午後	場所
1月13日(木)	2月3日(木)	14:30～ 16:00	南都銀行 旧高田本町支店



Web予約はこちら
<https://jump.mrso.jp/292028/>

●個別接種

個別接種は、一部の市内登録機関で実施しています。1・2回目の接種をご希望の場合も「コロナワクチンナビ」でご確認ください。

ワクチン接種証明書のデジタル化について

新型コロナワクチンの接種証明書がデジタル化され、スマートフォン上の専用アプリから、申請・取得し、表示できるようになります。

これにより、接種証明書の取得が容易になり、海外渡航等に限らず、国内での利用ができます。申請にはマイナンバーカードと取得時に自身で設定した暗証番号(4桁の数字)が必要です。マイナンバーカードは、申請から交付まで概ね1～2か月程度かかりますので、早めに市民課で申請してください。

日本国内では、現在お持ちの接種済証や接種記録書も従来通り利用できます。

従来の接種証明書(紙)の発行をご希望の人は必要書類を保健センターまで送付し申請してください。詳しくは、本市ホームページをご覧ください。

問 新型コロナワクチン予約コールセンター(☎050-3530-9968)

感染拡大防止のためのお願い

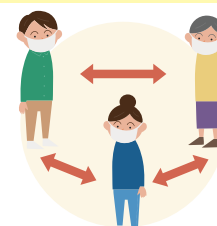
感染症対策には、各個人の咳エチケットや手洗い、マスク着用などの実施が重要です。



マスク着用



手洗い、手指消毒、
咳エチケット



人との距離を保つ



3密(密閉・密接・密集)回避



体調不良時は外出自粛

令和4年度償却資産(固定資産税)の申告

市内に事業用の償却資産を所有している個人・法人の人は、地方税法第383条の規定により、毎年1月1日現在の資産状況を市役所へ申告する必要があります。

●各業種共通のもの

構築物	看板、塀、フェンス、駐車場の舗装、外溝工事、外灯など
工具・器具および備品	机、いす、応接セット、パソコン、ロッカー、コピー機、レジスターなど

●業種別一例

小売店	商品陳列ケース、自動販売機、冷蔵庫、冷凍庫など
飲食店	接客用家具・備品、厨房設備、冷蔵庫、冷凍庫など
理容業・美容業	パーマ器、消毒殺菌器、サインポール、理・美容椅子、洗面設備、タオル蒸器、テレビ など
医院・歯科医院など	ベッド、X線装置、電気血圧計、保育器、各種検査機器、待合室用椅子など
工場、製造業	施盤、プレス機、金型、溶接機、編み機、構内舗装など
農業	ビニールハウス、農耕作業用車両(自動車税などが課税されていないもの)、乾燥機、精米機、糶摺り機 など
太陽光発電事業	太陽光発電設備一式

申告方法

申告用紙などの書類に必要事項を記入して提出してください。申告に必要な書類は、市ホームページからダウンロードできます。

<http://www.city.yamatotakada.nara.jp/>

[申請書等ダウンロード] ⇒ [税務課・収納対策室] ⇒ [24~30]

なお、インターネット環境のない人は、郵送または窓口で申告用紙をお渡ししますので税務課へ連絡してください。

●郵送での申告

1月31日(月)【消印有効】までに、市役所税務課(〒635-8511 大中98番地4)へ郵送してください。

●電子申告

地方税電子申告eLTAx(エルタックス)ホームページ(<http://www.eltax.lta.go.jp>)から申告できます。利用時間は、平日8時30分~24時です。

※土・日・祝日、年末年始(12月29日~1月3日)を除く。

ただし、**1月15日(土)~31日(月)は、土・日曜日を含めて24時間(メンテナンス時間を除く)利用できます。**

●窓口での申告

1月4日(火)~31日(月)(※土・日・祝日は除く)の8時30分~17時15分の間に、市役所2階税務課窓口へ提出してください。

※申告書の提出にあたっては、マイナンバーの記載をお願いします。また、新型コロナウイルス感染症拡大防止のため、郵送または電子申告による提出をおすすめしています。

問 税務課固定資産税係(内線2242・2244)

葛城税務署からのお知らせ

●葛城税務署以外の申告書作成会場について

開設日	開設時間	申告書作成会場
1月31日(月)～2月8日(火) ※土・日曜日を除く	10時～16時30分 (相談受付締切時間:15時30分)	イオンモール橿原 3階イオンホール

- ・会場では、電話による問い合わせは受け付けていません。
- ・相続税、贈与税、土地・建物・株式等の譲渡所得などの相談は行っていません。

※会場への入場には、「入場整理券」が必要です。

※「入場整理券」は、会場で当日配付しますが、葛城税務署の申告書作成会場では、LINEを通じたオンライン事前発行も可能です。詳しくは、国税庁ホームページをご確認ください。

※「入場整理券」の配付状況に応じて、後日の来場をお願いする場合があります。

詳しくは、
国税庁ホームページを
ご確認ください。

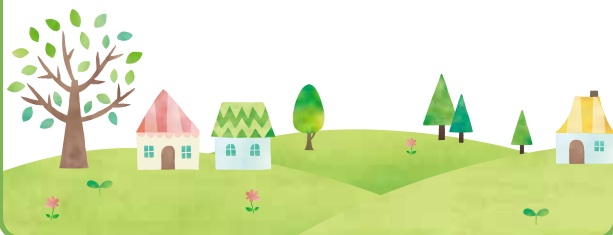


問 葛城税務署(☎22-2721)

不動産公売結果

令和3年10月22日(金)に実施した市町村と県の不動産合同公売の結果をお知らせします。

売却区分記号	大和高田市-3-2-1
地名・地番・地目	大字松塚・667番2・畑
地積	981.00㎡
見積価額	1,310,000円
落札金額	1,310,000円



問 収納対策室(内線2267)



第19回



大和高田八景作品展

平成14年に市民投票で選定された大和高田八景だけでなく、大和高田市内をはじめ市周辺地域の歴史的な建物や街並み、公共施設や公園など郷土の景色を題材にした作品展を開催します。

▷開催日 2月5日(土)～9日(水)
※2月7日(月)は休館日
10時～17時(最終日は16時まで)

▷ところ さざんかホール2階展示ホール

▷出展作品 日本画・洋画・写真

作品募集中

高校生以上どなたでも出展できますので、出展希望の人は、応募要領を確認の上、下記の日時に搬入してください。

▷搬入 2月1日(火) 11時～13時、16時～19時

◎併設展「奈良のむかしばなし展」

「県民だより奈良」で連載された「奈良のむかしばなし」の中から、大和高田近辺の昔話をパネル展示します。

問 文化振興課(☎53-8200)

国保税分離課税の 損益繰越

株式や公募株式投資信託の譲渡益や配当を申告すると、損益通算や繰越控除、配当控除を受けることができ、所得税の還付や住民税の減額を受けられる可能性があります。

一方で、譲渡益や配当による所得は、合計所得金額や総所得金額などに加算されます。これらの所得を判断基準として、国民健康保険税や医療費の自己負担額が上がる場合もありますので注意してください。

国保限度額適用認定証の申請

医療機関の窓口での支払いは、「限度額適用認定証」を提示することにより、自己負担限度額までとなります。なお、あらかじめ国保の窓口にて認定証の交付を申請する必要があります。申請には保険証と認印が必要です。

問 保険医療課国保係

(内線1653)

ねんきん Q&A



Q 私は20歳になりました。日本年金機構から、国民年金加入のお知らせが送られてきましたが、国民年金保険料を払わなければなりませんか。

A 国民年金は高齢になったときや、病気やケガなどいざというときの生活を、現役世代みんなで支えようという考えで作られたしくみです。

20歳以上60歳未満の日本国内に住む人は、国民年金に加入することが義務付けられています。

20歳になったことで、国民年金第1号被保険者(※1)となり、加入と保険料のお知らせが送られています。(※2) 令和3年度の国民年金保険料は、1か月16,610円です。

経済的に保険料を納めることが困難な場合は、免除・納付猶予制度や、学生納付特例制度があります。市民課年金係で相談してください。

(※1) 20歳以上60歳未満の学生・農林漁業者・自営業者・無職の人などです。

(※2) 厚生年金・共済組合加入者またはその人の被扶養配偶者で、「国民年金加入のお知らせ」が届いた人は、国民年金保険料を納付する必要はありませんので、「ねんきん加入者ダイヤル」(☎0570-003-004)に連絡してください。

問 市民課年金係 (内線1330)

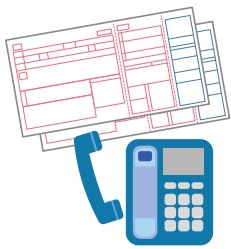
1月は国民健康保険税 (第7期)の納期月

納期限は1月31日(月)です。納税通知書および納付書は、7月に発送済みです。

国保税以外の市税(固定資産税・軽自動車税・市県民税)は、納期限がすべて過ぎていきます。納付がまだの人は、直ちに左記へ連絡してください。

問 収納対策室

(内線2267)



発達障害にかかる巡回相談

発達障害について心配・不安のある人・家族からの相談に、県発達障害者支援センター「でいあー」の相談員を交えて応じます。気軽に相談してください。

※秘密厳守・要事前予約

▽とき 2月1日(火)10時～16時

▽ところ 市役所内相談室

▽申込方法 社会福祉課窓口または電話で受付。

※相談日までに相談内容など簡単な聞き取りします。

問 社会福祉課(内線1523)

「おりがみ教室」作品展

▽とき 1月18日(火)～30日(日) 9時～17時

※最終日は12時まで。

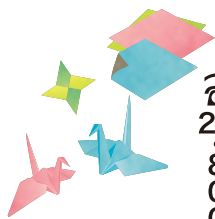
※月曜日・祝日は休館日。

▽ところ 葛城コミュニティセンター1階ロビー

問 葛城コミュニティセンター (☎23・8001)

市立学校入学式に 「就学通知書」を

4月から市立小・中学校に入学する児童・生徒の家に



庭に、「就学通知書」を送ります(1月31日(月)までに発送予定)。入学式当日に、指定された学校へ持ってきてください。

※届いていない場合や記載内容に誤りがある場合は、学校教育課へ連絡してください。

国立・県立・私立の小・中学校に入学する場合は、次のものを持って、学校教育課へ。

- ① 入学を証明するもの(入学許可書、入学承諾書など)
- ② 就学通知書
- ③ 印鑑

問 学校教育課(内線2954)

4年1月し尿収集日程予定表

【要注意】年末年始の影響により、日程が変更となる可能性があります。あくまで、“予定”となりますので詳しくは直接、清掃業者までお問い合わせください。

日	曜日	収集区域
6	木	大谷、北角、敷島町、奥田、吉井、根成柿
7	金	敷島町、根成柿、吉井、旭北町、本郷町池尻、藤森
8	土	有井、築山、神楽
11	火	敷島町、根成柿、吉井、秋吉、日之出町日之出西・東本町
12	水	東中、東中1・2丁目、春日町1・2丁目、西坊城、出花園町、大東町、土庫1・2・3丁目、土庫住宅
13	木	東中1丁目、春日町1・2丁目、南本町、大中南、磯野町出、勝日、田井、今里川合方、松塚、東雲町、三和町
14	金	磯野、磯野北、南本町、北片塩、大中南材木町、昭和町、曙町、北本町
17	月	大中北、新田、岡崎、中町、池田、領家、磯野北、築山
18	火	池田、領家、西代、市場、野口、築山
19	水	市場、野口、有井、築山
20	木	出屋敷、有井、西三倉堂1・2丁目、築山
21	金	西町、有井、内本町、中三倉堂1・2丁目西三倉堂1・2丁目、築山
24	月	中三倉堂1・2丁目、西三倉堂1・2丁目甘田町、敷島町
25	火	中三倉堂1・2丁目、甘田町、今里町、旭北町、旭南町
26	水	曾大根、北片塩町、東三倉堂町、旭北町
27	木	南陽町、蔵之宮町、甘田町、南今里町、中今里町、片塩町、磯野東町
28	金	大中東、南陽町、蔵之宮町、甘田町、永和町、磯野南町、内本町
31	月	蔵之宮町、甘田町、栄町、東中1・2丁目、西三倉堂1丁目、春日町1丁目、曾大根1丁目、本郷町、北本町、高砂町、永和町

し尿くみ取り収集をご利用の皆さんへ

- 市内に新たにくみ取り式トイレを利用する際は、登録の手続きをお願いします。
- 転出または何らかの理由で世帯の人数が変わる際には、手数料の増減にも関わるため、人数変更または廃止の手続きをお願いします。
 - ・おおやまと環境整美事業協同組合 ☎52-2982
 - ・大和清掃企業組合 ☎52-3372

問 市民衛生課(内線2362)

問 介護保険課

(内線1622)

高額介護サービス費が支給されていた人に、1月下旬までに1年間(令和3年1月～12月)の振込状況を記載した通知書を送付します。通知書が届くまでの間は、預貯金通帳で振込状況を確認してください。

高額介護サービス費 振込通知を送付します

確定申告の社会保険料控除などに介護保険料の納付確認書が必要な人は、本人確認書類を持って、介護保険課窓口まで来てください。

介護保険料納付確認書が必要な人へ

介護保険料を口座振替で納付している人には、1月中旬までに1年間(令和3年1月～12月)の振替状況を記載した通知書を送付します。通知書が届くまでの間は、預貯金通帳で振替状況を確認してください。

介護保険料口座振替済 通知書を送付します

当受給者(同等の水準を含む)で、「母子・父子自立支援プログラム」の策定を受け、自立に向けて意欲的に取り組んでいる人

問 こども家庭課

(内線2574)

※詳しくは左記へ。

▽ 貸付額 原則12か月に限り、入居している家賃の実費(上限月額4万円)

▽ 返還免除 貸付を受けた日から1年以内に就職などをし、1年間引き続き就労を継続したときは、返還免除を受けることができます。

問 住宅支援資金貸付

住宅の借りに必要となる資金の貸付を行います。

問 返済免除付ひとり親家庭住宅支援資金貸付

※事前に電話でこども家庭課への予約が必要です。

問 ひとり親家庭を支援

自立に向けて取り組むひとり親家庭を支援

問 母子・父子自立支援プログラム

一人ひとりのケースに応じた就職までの自立支援プログラムを作り、ハローワークなどと連携し、就業までをサポートします。

問 水道管の漏水調査にご協力を

水資源の有効利用を目的に、水道管の漏水調査を実施します。調査は、道路に埋設した水道管の漏水を探知するため、各家庭のメーターに音聴棒を当てて行います。市上下水道部漏水調査業務委託の身分証明書を携帯した調査員が訪問します。ご協力をお願いします。

問 訪問期間 3月末まで 8時30分～17時

水道工務課 ☎52・3901

国民年金基金加入の案内

国民年金基金は、国民年金に上乗せして加入し、税金優遇を受けながら掛金を積み立て、老後により充実した年金を受け取ることができる公的な年金です。

詳しくは、左記フリーダイヤルまたは、全国国民年金基金ホームページ
(<https://www.zenkoku-ikin.or.jp/>)を見てください。



問 全国国民年金基金奈良支部
(☎0120・65・4192)

水もれは水資源のムダ遣い

道路上や水路で水もれを発見したときは、すぐに水道工務課(☎52・3901)へ。

水道管の漏水調査にご協力を

水資源の有効利用を目的に、水道管の漏水調査を実施します。調査は、道路に埋設した水道管の漏水を探知するため、各家庭のメーターに音聴棒を当てて行います。市上下水道部漏水調査業務委託の身分証明書を携帯した調査員が訪問します。ご協力をお願いします。

問 水道工務課

(☎52・3901)





1月10日は「110番の日」

「110番は緊急通報です」

●110番するときの重要な6つのポイント

- ①何がありましたか？
(交通事故、泥棒、けんかなど)
- ②それはいつですか？
(今、何分前など)
- ③それはどこですか？
(近くの目印は)
- ④犯人を見ましたか？
(犯人の特徴、逃走方向など)
- ⑤今はどうなっていますか？
(けが人、被害状況など)
- ⑥あなたのお名前は何？
(名前、住所、電話番号など)

「相談は安心ダイヤル #9110」

事件・事故発生時に110番がスムーズにつながるように、緊急時以外の相談などは警察相談専用電話「#9110番」を利用してください。

問 高田警察署

(☎22・0110)

文化財を火災から守ろう

昭和24年1月26日、法隆寺の金堂で壁画の模写をしていた作業員が、電気座布団のスイッチを切り忘れたことが原因で火事となり、白鳳時代に描かれた十二面壁画が焼損しました。この火災によって昭和30年から1月26日が文化財防火デーと定められました。

奈良県広域消防組合では、この文化財防火デーにさまざまな訓練などを実施しています。

管理する人をはじめ、地域で防火に努め、貴重な文化財をみんなで守っていきましょう。

問 高田消防署

(☎25・0119)



聞こえのサポーター講座

聞こえの不自由な人たちに書いて伝えるサポートを試してみませんか。

使用済み「食用油」を回収しています

▷1月の回収日 1月24日(月)

9時15分～9時30分	市立陵西公民館
9時45分～10時00分	橋町集会場前
10時15分～10時30分	築山公園前
10時45分～11時00分	堀青少年会館(堀コミュニティセンター)
11時15分～11時30分	曙町青少年会館(東部こども会館)
11時45分～12時00分	片塩幼稚園東側道路
13時15分～13時30分	総合体育館
13時45分～14時00分	大和ガス南側道路
14時30分～14時45分	市立菅原公民館
15時00分～15時15分	ネオシティ大和高田正面玄関前
15時30分～15時45分	葛城コミュニティセンター
16時00分～16時15分	春日町会館前

◎毎週火曜日(10時～15時)市役所北側駐車場のごみコンテナ横でも回収しています(祝日除く)。

※市民衛生課前の毎日回収は廃止となりました。

◎さざんかストリートの「生活雑貨ささおか」で回収しています。ご利用ください。

◎油の入ったビンやカンは、リサイクルできないため、処理が困難です。使用済み食用油は、固めずに、食用油の容器(ペットボトル容器)などに入れて持ってきてください。

問 クリーンセンター(☎52-1600)



1月に「雇用保険マルチジョブホルダー制度」がスタート

65歳以上の労働者が対象で、複数の事業所で働いており、合計労働時間が週20時間以上となる場合に「マルチ高年齢被保険者」として新たに雇用保険に加入できる制度です。通常の高年齢被保険者と同じく6か月以上上の被保険者期間があれば、高年齢求職者給付金(一時金)を受け取ることができます。詳しくは、左記へ。

問 ハローワーク大和高田

(☎52・5801)

問 総合福祉会館

(☎23・0789)

▽とき 1月29日～2月26日の毎週土曜日(全5回)

13時～15時

▽ところ 総合福祉会館

2階会議室

▽対象 市内在住・在勤・在学の高校生以上

▽費用 テキスト代500円

▽申込方法 1月26日(水)までに電話で左記へ。

▽募集科目

- ①機械CAD技術科
- ②住宅リフォーム技術科
- ③CAD/NC技術科

公共職業訓練の受講生募集

問 ポリテクセンター奈良

(☎0744・22・5226)

▽申込方法 1月4日(火)～28日(金)に電話で左記へ。

※受講料無料、教科書代などの費用自己負担

▽対象 訓練を受講して、再就職を希望する人

▽ところ ポリテクセンター奈良(橿原市城殿町433)

▽受講期間 3月1日(火)～8月30日(火) (③④は9月29日(木)まで)

④電気設備技術科 (③④はビジネススキル講習)

しゅわ
手話を
おぼ
覚えましょう



あけましておめでとうございます。
今年も、新年のご挨拶を手話でしてみませんか。
ひとつの手話にいくつかの意味があり、その手話と他の手話を足すと、ひとつの単語になります。例えば・・・

【①正月、元日、一月一日】



両手人差し指を左右から引き寄せて上下に置く。

【②おめでとう】



①+②=あけましておめでとう
指を上に向けてつまんだ両手5指を上へあげながら開く。

【③郵便】



①+③=年賀状
左手2指と右手人差し指で「〒」の形を表す

【④重箱】



①+④=おせち料理
左手「コ」形の下につけた右手「コ」形を、弧を引いて上にのせる

※他にも①+〇〇で表現するものがあります。「初詣」・「お年玉」など

問 社会福祉課 (内線1510)

問 奈良地方事務局葛城支局
総務課 (☎52・4941)

詳しくは、左記へ。

▽申請手数料
1通3,900円
※申請手続には予約が必要。
法務局ホームページ
(<https://houmukyoku.moj.go.jp/nara/>) からご確認ください。

自筆証書遺言書保管制度

「終活」の第一歩として、遺言を書いてみませんか。あなたの意思に従った遺産の分配ができます。遺言書は法務局がお預かりします。

放送大学2022年度
第1期学生募集

BSテレビ・ラジオ、インターネットを通して学ぶ通信制の大学です。心理学・福祉・経済・歴史・文学・情報・自然科学など、幅広い分野を学べます。
▽出願期間 3月15日(火)【必着】
資料請求など、詳しくは左記へ。

問 放送大学奈良学習センター
(☎0742・20・7870)

たかだまち子ども食堂の
無料食材配布

▽とき 月1回(不定日)
▽ところ 天理教高田町分教会(北片塩町6-11)

▽対象 市内の子育て世帯
▽申込方法 メール
(440.de.boy@gmail.com)、
電話で左記へ。

※子ども食堂は休止しています。

※LINE公式アカウントでお知らせしています。QRコードからご登録ください。



問 たかだまち子ども食堂松田
(☎0600・9999・8230)

大和川がつなぐ物流
「剣先船、魚梁船の活躍」

▽とき 2月5日(土) 13時40分〜16時(受付:13時から)
▽ところ 専立寺本堂(内)

本町10-19)

▽定員 40名(当日先着順、入場無料)

▽内容 大和川がつなぐ物流「剣先船、魚梁船の活躍」
▽講師 岡島永昌(王寺町文化資源活用係)

詳しくは左記へ。

問 夢咲塾 上嶋
(☎0900・9114・6969)

世界の布でパッチワーク

大和高田ヶグリ
「ケグリ」とは「蛙」、「オリニ」とは「子ども」という意味です。
▽とき 1月23日〜2月27日
毎週日曜日 13時〜14時
(6回シリーズ)
▽ところ 大和高田ヶグリ・

オリニ会(花園町バス停すぐ)

▽内容 世界の多様な布をつなぎ合わせてパッチワーク作品を作ります。
▽対象 子どもから大人まで年齢不問

▽参加費 各回2,000円
▽申込方法 1週間前までに、往復はがきに名前、住所を明記の上、申し込み。

▽連絡先 キム・カンチャ(金康子)
(☎63510003)
土庫72612)

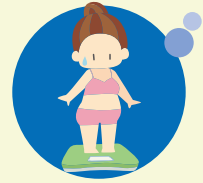


「はたちの献血」キャンペーン

新たに成人式を迎える「はたち」の皆さん、1月～2月は「はたちの献血」キャンペーンの期間です。特に冬季は血液が不足する時期となっています。献血へのご理解ご協力をお願いします。

毎月19日は食育の日

適正体重の求め方は



身長(m) × 身長(m) × 22 = 適正体重

例 170cm の場合
1.7 × 1.7 × 22 = 63.5kg

骨髄移植ドナー支援事業
～骨髄移植ドナー支援事業助成金を交付します～

骨髄移植とは、白血病などの血液の病気のため、正常な血液を造ることができなくなった方に、健康な骨髄や末梢血幹細胞を移植し、造血機能を回復させる治療法です。

市民が、公益財団法人日本骨髄バンクが実施する骨髄バンク事業において、骨髄・末梢幹細胞提供者（ドナー）となった場合、下記対象者は「大和高田市骨髄移植ドナー支援事業助成金」の交付を受けることができます。詳しくは市ホームページまたは保健センターまで。

【対象者】

令和3年4月1日以降に

- ① 公益財団法人が実施する骨髄バンク事業により、骨髄・末梢血幹細胞を提供が完了したことを証明できる書類の交付を受けた市民
- ② 上記①の方が（個人事業主を除く）が従事している市内の事業所

活動量計の無料貸し出し中
健康チャレンジ

★体組成計での測定・ミニ講座（運動・栄養・歯）も開催★

▷場所 コスモスプラザ4階 健康交流スペース

▷開催日 水曜午前・金曜午後（祝日・年末年始を除く）

▷問い合わせ・予約 保健センター（☎23-6661）まで

地場産野菜を使って簡単クッキング

しろなとさつま揚げの
カレー煮

〈材料〉(2人分)

しろな ……………240g	カレー粉 ……大さじ2/3
さつま揚げ ……100g	しょう油 ……小さじ1
ニンニク ……1/2かけ	水 ……………カップ3/4
生姜 ……………1/2かけ	

〈作り方〉

- ① しろなは軸と葉に分け、それぞれを4cmの長さに切る。さつま揚げは長さを半分に切って1cm幅に切る。
- ② フライパンにサラダ油小さじ2を弱火で熱し、みじん切りにしたニンニク、生姜、カレー粉を炒める。香りが出たら①を加え、中火にしてサッと炒める。
- ③ 水カップ3/4としょう油を加え、煮立ったら2分程度煮る。



「メニューの一言」

つつい和風に仕上げてしまいがちなしろなをカレー味であげます。



(大和高田市食生活改善推進員協議会)

新型コロナウイルス感染症の流行状況によって、健診や教室などを中止・延期することもありますので、市のホームページ・掲載サイトで確認または、問い合わせてください。

ウェルカムベビー教室B

- ▷**とき** 2月9日(水) 要予約
- ▷**受付時間** 9時～9時20分
12時終了予定
- ▷**ところ** 保健センター
- ▷**対象** プレママ(妊婦)、プレパパ、
祖父母、家族になる人
- ※同行者は一人まで。
※託児なし。
- ▷**内容** 「知れば安心! 出産のコツ」、
「ママのココロのおはなし」

もぐもぐ教室

- ▷**とき** 2月15日(火)
1部: 9時30分から
2部: 11時から
- ※それぞれ15分前より受付
- ▷**ところ** 保健センター
- ▷**内容** 子どもの栄養や離乳食の話
・離乳食のデモンストレーション
- ▷**対象** 令和3年8月・9月生まれの乳
児(第1子)の保護者
- ※第2子以降は要相談
- ▷**定員** 各7名



成人男性の風しん抗体検査の 期限が迫っています

- ▷**期間** 2月末まで
- ▷**対象** 昭和37年4月2日から昭和54
年4月1日の間に生まれた男性
- ※クーポン券には、抗体検査の有効期限が「2022年1月末」までとなっていますが、「2022年2月末」まで使用可能です。
- ※受診にはクーポン券が必要です。
- ※転入などでまだ受けていない人やクーポン券を紛失した人は、保健センターへ連絡してください。
- また、抗体検査の結果、抗体価が低いと判定された人で予防接種をまだ受けていない人は期限までに接種しましょう。

感染症予防 新型コロナ・インフルエンザ

感染症予防には、ウイルスの感染(飛沫・接触)を絶つことおよび予防接種が重要です。

65歳以上の人のインフルエンザの定期接種は1月31日までです。

1. 感染症予防の基本

- 距離**
人との間隔はできるだけ2m(最低1m)あける。
会話をするときは可能な限り真正面を避ける。
- マスクの着用**
マスクは、鼻からあごまでをおおい、すき間がないように正しく着けましょう。

●手洗い・うがい

家に帰ったらまず手や顔を洗う。手洗いは30秒程度かけて水と石けんで丁寧に洗う。手指消毒薬の使用、また食事の前、トイレの後などしっかりと手洗いを。

2. 換気しながら加湿

暖房器具を使用しながら窓を少しだけ常時開けて連続的に換気を行う。加湿器や濡れたタオルを使って湿度50～60%を目安に。

3. こまめに水分補給

水分不足になると、体調を崩しやすくなります。のどのかわきを感じにくい冬場でも、こまめな水分補給を心がけましょう。

発熱や風邪症状、身体のだるさなどのある人は、外出を控え、身近な医療機関に電話で相談してください。かかりつけ医がない人は、県庁内の「新型コロナ・発熱患者受診相談窓口」

(☎0742-27-1132 24時間対応)へ相談してください。

もし家族に新型コロナウイルス感染症が疑われる場合、他の同居者と部屋を分け、室内でもマスクを着用し、上記を徹底することで家庭内感染を防ぎましょう。



11/
12(金)

市役所の皆さんへ 園児から花束贈呈



堀内市長とカトリック幼稚園の皆さん

勤労感謝の日にちなみ、高田カトリック幼稚園の園児が、市職員へ日頃の職務へのお礼に市役所を訪問しました。

職員を代表して堀内市長が、園児たちから「いつもお仕事ありがとうございます。」と感謝の言葉とともに花束と手紙を受け取りました。

問 秘書課 (内線 5150)

11/
26(金)

優良PTA文部科学大臣表彰



浮孔西小学校PTAの皆さんと立野校長、堀内市長、梶木教育長

浮孔西小学校PTAが令和3年度優良PTA文部科学大臣表彰を受賞し、市長を表敬訪問しました。

当校PTAでは、「うきにしPTAハンドブック」の作成や、テレビ会議システムを利用した「リモートじゃんけん大会」の開催などを行い、コロナ禍の中、子どもたちのために熱意をもってPTA活動に取り組んだことが認められ、受賞されました。

問 生涯学習課 (☎53-6264)



10/
31(日)

第40回コーラスのつどい



第40回コーラスのつどいが、新型コロナウイルス感染症拡大防止のため関係者のみで開催されました。

さざんかホールで行われ、参加団体は幼児、小学生、シニアなど14団体が参加し、日頃の練習の成果を発表しました。

問 中央公民館 (☎22-1315)

11/
9(火)

市内保育所・こども園12園へ大型絵本贈呈



大和高田市保育協会と土庫こども園の皆さん

大和高田市保育協会は、新型コロナウイルス感染症拡大で十分にイベントが開催できない中、楽しく絵本に親しんでもらえるように、市内12園へ大型絵本を贈りました。各園を代表して、土庫こども園で贈呈式を行い、子どもたちに大型絵本の朗読会も行いました。

今後、イベントが通常開催できるようになった際には、子どもたちに喜んでもらえるよう企画も考えていきたいとのことです。



寄贈された絵本

問 保育幼稚園課 (内線 2592)

産業優良者表彰

商工業・農業の各分野で著しい功績をあげられ、市の発展に貢献されている皆さんが、産業優良者として、令和3年11月22日に表彰されました。

受賞された皆さんに深く敬意を表すとともに、今後、なお一層の活躍を期待して、お祝い申し上げます。

工業優良者表彰



にしがき かずとし
西垣 和俊さん

多年にわたり、本市産業において経営に精進され、工業の発展育成に尽くされている功績による表彰

農業優良者表彰



ますだ のぶひこ
増田 順彦さん

多年にわたり、本市産業において経営に精進され、農業の発展育成に尽くされている功績による表彰

優良従業員表彰

本市産業の従業員として誠実を尽くされ、職場における勤務成績が優秀であるとともに、職務に対する努力が他の模範であることによる表彰



なかた ゆみ
中田 由美さん



ほりかわ まなぶ
堀川 学さん



なかうえ ふさいち
中上 房一さん



さかもと まさこ
坂本 昌子さん



うえきた しんじ
植北 真治さん

1月5日(水)から貸出冊数、貸出期間、延長期間が通常に戻ります。

▷貸出冊数 20冊→10冊

▷貸出期間・延長期間 4週間→2週間

BOOK サロン

～市立図書館からのお知らせ～

新着図書のご案内

- 一般書 闇祓 辻村 深月／著 KADOKAWA
- 児童書 はにわくん まつながもえ／さく 絵本塾出版
- 電子図書館 純喫茶とあまいもの 難波 里奈／著 誠文堂新光社



イベントのご案内

子供の未来をぐーんといひらく！ 絵本と図鑑の使い方講座

- ▷とき 2月6日(日) 10時30分～12時
- ▷ところ 市立図書館2階学習室
- ▷内容 脳の発達は環境によって大きく変わります。子どもの脳がすくすく育つ環境を具体的に学びます。
- ▷講師 鬼定 佳世さん(コドモクラシ脳科学研究所)
秋丸 素子さん(大和高田市立図書館前館長)
- ▷対象 妊娠中の人、0～3歳児家族、子育て中家族
- ▷定員 大人14名
- ※託児あり(要事前予約)

図書館伝承塾

日時	内容	講師
1月16日(日)	本能寺の変、家康は高田を 通って三河に帰った！	上島 秀友さん
1月23日(日)	高田氏はなぜ織田信長に 滅ぼされたのか？ ～当麻高田氏と布施高田氏の確執～	上島 秀友さん
2月13日(日)	大和高田と天誅(忠)組 高田を通った七人の運命	草村 克彦さん

- ▷ところ 市立図書館2階学習室
- ▷時間 14時～15時30分ごろ
- ▷定員 各回14名

上記イベントは1月5日(水)から定員に達するまでの期間、図書館カウンターまたは電話で受付します。

1月のおはなし会 (絵本コーナーで開催)

1 おはなし会

- ▷とき 1月8日(土) 14時から
- ▷対象 4歳以上 ●だめといわれてひっこむな
●もりのおふとん

1 3は「たかだおはなしろうそくの会」が担当します。

2 は図書館スタッフが担当します。

2 えほんのじかん

- ▷とき 1月15日(土) 14時から
- ▷対象 どなたでも

3 えほんとわらべうたの時間<きらら>

- ▷とき 1月22日(土) 14時から
- ▷対象 3歳以下 ●おばあちゃんのおせち
●ぼくにげちゃうよ

※事前予約制で先着こども5名です(予約は1か月前から図書館カウンターまたは電話で受付します)。
1月の「わくわく絵本タイム」は1月1日(土)が休館日のため実施しません。

展示のご案内

児童展示 夢いっぱい ファンタジーの世界

ハリー・ポッターと賢者の石 J.K. ローリング／作 松岡 佑子／訳 静山社
ダン・シュレジンジャー／表紙画



問 市立図書館 (☎52-3424)

いま、 市立病院では



「年頭所感」

明けましておめでとうございませう。

本年の年頭所感では、当院が大きく変わろうとしていることを報告するとともに、私たちの目指す地域医療についてお話しします。当院では、病院理念のなかで、地域の中核病院として地域医療に貢献することを謳っています。特に内科医師不足のため、十分に役割を果たせない状態が続いてきました。しかしながら、奈良県立医科大学の支援により、ようやく医師不足解消の目的が立ちました。昨年から医師増員を行い、本年は、当院の懸案であった内科医師の派遣が決まっています。増員に伴い、本来の地域の中核病院としての役割が果たせるようになると考えています。

市立病院が中和医療圏の中核病院として機能し、地域医療が円滑に行われるように、様々な医療機関や介護施設などと連携し、それらを支援することです。当然ながら、救急医療にも注力していきます。昨年は、初めて年間救急車受け入れ件数が2千件を超えましたが、当院の規模では、まだまだ受け入れ件数が少ないので、「断らない救急」をより徹底したいと考えています。また以前にもお知らせしました2人主治医制の推進は、とても重要な課題です。かかりつけ医が通常の外来診療を担当し、当院では、侵襲のある検査や手術などの高度医療、入院を必要とする急性期医療を受け持ちます。当然、急変された患者さんの受け入れや在宅医療の支援も積極的に行わなければなりません。市民の皆さんには、2人主治医制をよく

ご理解いただき、日常の外来診療はかかりつけ医で受けるなど、役割分担の必要な地域医療にご協力をお願いします。私たちは、本来の市立病院が受け持つ、地域の中核病院としての役割をしっかりと果たしていきたいと考えています。

現在、病院の建て替えに向けて、基本計画の策定を開始しています。今後も地域の中核病院として、皆さんに安心安全の医療を提供すべく、スタッフ一同で取り組んでまいりますので、ご支援をよろしくお願いいたします。

大和高田市立病院

病院長 岡村隆仁

問 市立病院(053・2901)

健やかな毎日をおくるために



「転ばない体づくり」

何もないようなところでつまづいて転んでしまったことはないですか。

つまづいて転倒する主な原因は、「筋力低下」と「バランス能力の低下」です。中でも、太ももの筋肉が減ると足が持ち上がりにくくなります。

また、数cmの段差でさえ越えにくくなります。背筋が弱まると猫背になって重心が前方に傾き、視点も下がって転びやすくなってしまいます。筋肉は使わなければ衰えます。筋肉量の減少は40歳代からはじまり、60歳代からその減少は加速します。逆に、しっかりと使えばいくつになっても筋肉を維持することができます。

室内でできる簡単なトレーニングを3つ紹介します。継続して行うことで筋力アップにつながります。

○椅子に腰かけ片足を少し

上げて10秒ぐらいキープ。これを左右10回ずつ×1日3回。

○椅子の背もたれをもってかかとを上げ下ろしする(10回×1日3回)。

○椅子の背もたれをもって片足立ちをする(1分×1日3回)。

歩くときは背筋をのびし視線は遠くへ。腕を大きく振って大腿で歩きましょう。着地はつま先を上げてかかとから。靴は脱ぎ履きしやすく滑りにくい靴底のものを選びましょう。

そして、筋肉量を維持し増やすためには良質なタンパク質を摂取しましょう。朝食や昼食を簡単に済ませている人は、タンパク質が不足気味になっているかもしれません。肉、魚、大豆製品、牛乳など1日3食バランス良くとるよう工夫してみてください。

天満診療所 医師 梅本典江
問 天満診療所 (052・5357)

人権 シリーズ

225

「月の照らす」 MY INORITY

今回紹介する「特権性」は人権の学びにおける重要なキーワードです。社会の中ではマジョリティ(多数派、主流派の人たち)にとって何の苦もなく手に入る物や権利がマイノリティ(少数派、力の弱い立場に置かれた人たち)にとっては相当努力をしても手に入らないことがあります。人種差別や男女差別などさまざまな人権課題に

当てはまる例ですが、身近な生活圏でも何不自由なく当

たり前で普通に暮らしている人がいる一方、日々生きづらさを感じながら暮らす人がいます。生きづらさなど気にすることなく過ごせるというのは逆の立場からすればまさに優位。しかもその優位さは本人の努力でなくたまたまその国や地域、家庭に生まれ、偶然マジョリティ側になったため得られ、それが後の人生にも影響していく。だから「特権性」なのです。

個人の責任ではない以上「特権性」があることに罪悪感をもつ必要はありません。むしろその「特権性」が当たり前で普通すぎて意識化もされないため、逆側の存在まで見過ごされ、結果として差

別が維持されてしまうことが問題です。誰しもある場面ではマイノリティ・被差別の側であり、別の場面ではマジョリティ・加差別の側になることがあります。まずは自分の「特権性」に気づくことから始めましょう。そうでないと「生きづらさは努力不足だから」「自分の権利ばかり主張してワガママ」などの偏見に加担することにもなりかねません。複雑な差別の構造について見抜くため、「特権性」について一度学んでみませんか。

人権施策課

指導主事 紫竹 秀一
問 人権施策課
(内線3342)



消費生活センターから

一方的に送り付けられた商品は直ちに処分可能に

注文していない商品を一方的に送り付けて代金を請求する、いわゆる「送り付け商法」に関して、令和3年7月6日より改正特定商取引法が施行されました。これにより、「売買契約に基づかないで送付された商品」を消費者はただちに処分することが可能となりました。



消費者へのアドバイス

1. 商品は直ちに処分可能

注文や契約をしていないにもかかわらず、金銭を得ようとして一方的に送り付けられた商品については、消費者は直ちに処分することができます。

2. 事業者から金銭を請求されても支払い不要

一方的に商品を送り付けられたとしても、金銭を支払う義務は生じません。また、仮に消費者がその商品を開封や処分しても、金銭の支払いは不要です。事業者から金銭の支払いを請求されても、応じないようにしましょう。

3. 誤って金銭を支払ってしまったら、すぐ相談

一方的に送り付けられた商品の代金などを請求され、支払い義務があると誤解して金銭を支払ってしまったとしても、その金銭については返還を請求することができます。

対応に困ったら大和高田市消費生活センターへご相談ください。

問 消費生活センター (内線2051)



1月

市民交流センター コスモスプラザ

[休館日: 1月1日(土)~1月3日(月)、1月17日(月)]

※気象警報発令時、事業を中止します。

※マスク着用での参加をお願いします。検温・手洗い・消毒・換気などの新型コロナウイルス感染症対策を実施します。

市民活動 イベント情報

みくちゃんとダンスダンス!

~みくちゃんと一緒に「みくちゃん きゃっ♡」を踊ろう!~



みくちゃんと一緒に「みくちゃん きゃっ♡」を踊りませんか?
ドローンで撮影し、みくちゃんの誕生日である3月9日にホームページで公開します。

日時 1月29日(土) 14:00~
場所 1階 芝生広場

問 市民交流センター(☎44-3210)

詳しくは
P9を
ご覧ください。

~聞こえのサポート~

私たちは日頃、聞こえに不自由を感じている方に書いて伝えるサポートを行っています。
聞こえに不自由を感じている方、ご家族の方どうぞお話に来てください。

日時 1月13日(木) 13:00~16:00
場所 2階 交流スペース

問 OHPたかだ 中野(☎53-0972)

~フラダンス体験会~

フラダンスで楽しく体を動かしてみませんか。
どなたでも気軽に参加してください。

日時 1月27日(木) 11:20~12:30
場所 2階 交流スペース
持ち物 動きやすい服装、飲みもの

問 アロハサークル 濱田(☎090-5469-5693)

~初めてのディスコン~

ディスコンを知っていますか?
ディスコンは、少しの動きで楽しめる新しいスポーツです。
見学自由です。みんなでお待ちしています。

日時 1月28日(金) 13:00~16:00
場所 2階 交流スペース

問 ディスコン高田 日裏(☎090-4296-4837)

3階 ~親と子のすこやか広場~

わらべうた&ふれあいあそび ~タオルを使って親子で遊ぼう!~

お家でも楽しめる手遊び・ふれあい遊びを紹介します。
親子の絆もよりいっそう強くなるでしょう!

日時 1月22日(土) 10:00~
場所 3階 親と子のすこやか広場

申込制 1月15日(土)から、すこやか広場に来館で受付

問 親と子のすこやか広場(☎44-3213)

※詳しくは、直接問い合わせてください。参加費無料、見学自由です。

4階 ~高齢者いきいき相談室~

①ラジオ体操【定員】28名

11日(火) 18日(火) 24日(月)
10:00~10:30

②いきいき百歳体操【定員】28名

11日(火) 12日(水) 13日(木) 18日(火)
19日(水) 24日(月) 25日(火) 26日(水)
(1部) 13:30~
(2部) 14:30~15:00

【参加回数】一人につき①3回まで②5回まで
※2部の体操は、体力測定になります。

③体力測定【定員】5名

13日(木) 24日(月)
14:30~15:30

④いきいき学習【定員】15名

☆9日(日) ★22日(土)
☆10日(月) ★25日(火) 10:30~
15日(土) 29日(土) 11:00
21日(金)

☆と★の日は、大人向けのお話し会です。それぞれ同じ内容のため、どちらか1日のみの参加とします。

⑤レクリエーション【定員】10名

14日(金) 16日(日)
10:30~11:00

必要材料は各自ご準備ください。

【予約方法】1/6(木)から、電話または窓口で受付開始。開催日の前日までに申し込んでください。

※要予約・先着順

【受付時間】9:00~17:00

※申し込み初日は大変込み合いますので、ご了承ください。

※おかけ間違いのないようお願いします。

【問い合わせ】☎44-3215

~健康チャレンジ~

健康チャレンジ・活動量計の無料貸出

5日(水) 7日(金)
12日(水) 9:30~ 14日(金) 13:30~
19日(水) 12:30 21日(金) 16:30
26日(水) 28日(金)

ミニ講座

12日(水) 運動ミニ講座

テーマ:「足底筋」をきたえて
中強度ウォーキングをめざそう

21日(金) 栄養ミニ講座

テーマ:食物繊維は足りていますか?

ミニ講座は予約制となっていますので、必ず電話で予約してください。

※予約・問い合わせ:保健センター
☎23-6661



宝くじ文化公演 **好評発売中**
藤木大地 with 延原武春/テレマン室内オーケストラ

1/22
土

出演：藤木大地 (カウンターテナー)、
 延原武春 (指揮)、テレマン室内オーケストラ
 14:30開場 15:00開演
 大ホール (全席指定)

一般1,500円 高校生以下500円
 ※小学生以上入場可
 ※託児保育あり (無料・予約制1/14 (金) 締切)
 チケット取り扱い ホール、ローソン (Lコード:54026)



藤木大地
©hiromasa

●プログラム

- J.S.バッハ：管弦楽組曲第3番ニ長調
- A. ヴィヴァルディ：「四季」より「春」
- G.F.ヘンデル：オンブラ・マイ・フ
- F.シューベルト：アヴェ・マリア
- 岡野貞一：春の小川
- 中田章：早春賦 ほか

※宝くじの助成により、
 特別料金となっています。

大和高田市民劇団さざんか第34回本公演
『まほろば』

3/12, 13
土、日

脚本／蓬萊竜太 演出／菊川徳之助
 両日とも▶13:30開場 14:00開演
 小ホール (全席自由)

一般1,000円 高校生以下500円
 ※未就学児入場可 ※小学生以上有料 ※当日も同料金
 友の会先行予約開始 1月26日 (水) ~
 一般発売開始 1月29日 (土) ~
 チケット取り扱い ホール

※一般販売開始日のホールでの窓口販売は9:00から、電話予約は14:00からです。
 ※感染症などの影響により公演が中止になる場合がございます。
 ※感染症拡大防止のため、ご来館の際はマスクをご着用ください。
 ※友の会会員割引は、前売りのみです。
 ※都合により、日程、出演者および内容の一部を変更することがあります。
 ご了承ください。
 ※前売券が完売の際は、当日券はございません。あらかじめご了承ください。

オオサカ・シオン・ウインド・オーケストラ
吹奏楽コンサート

3/19
土

指揮：西村友
 司会：福島秀行
 14:30開場 15:00開演
 大ホール (全席指定)

一般3,000円 高校生以下1,200円 (当日各500円増)
 友の会会員2,500円 (1会員4枚まで、前売りのみ)

※小学生以上入場可
 ※託児保育あり (無料・予約制3/11 (金) 締切)
 ※団体割引あり (10枚以上購入の場合、一般のみ2,500円、ホールのみ扱い)
 友の会先行予約開始1月12日 (水) ~
 一般発売開始1月15日 (土) ~

チケット取り扱い ホール、ローソン (Lコード:54769)

中川令子 Anniversary concert

3/21
月・祝

ソプラノ：中川令子
 ゲスト：丸谷千夏 (マリンバ)、
 西村恵一 (ヴァイオリン)
 ピアノ：中川知美、川岸優華、北村祐子
 台 唱：高田ハーモニ、
 混声合唱団コーロ・クオーレ

13:30開場 14:00開演
 大ホール (全席指定)
 一般2,000円 学生1,000円 (当日各500円増)

※小学生以上入場可
 ※託児保育あり (無料・予約制3/11 (金) 締切)
 友の会先行予約開始1月26日 (水)
 一般発売開始1月29日 (土) ~

チケット取り扱い ホール



中川令子

〈訂正〉 広報誌やまたかだ 12月号の出演者の名前に誤りがありました。
 誤) 川北祐子 → 正) 北村祐子
 訂正してお詫びいたします。

チケットのお求めは

- 大和高田さざんかホール
 チケット販売時間 9:00~17:00 ☎0745-53-8200
 ■休館日：毎週月曜・第4火曜日 (その日が休日の場合は、翌日以後の平日)
- ローソンチケット チケット予約お問い合わせ <https://t-tike.com>

● 大和高田さざんかホール1月の催し物ご案内

日/曜日	催し物名	ホール	開演	入場方法	お問い合わせ先
9日(日)	令和3年度 大和高田市成人祝賀式	大	13:30	関係者のみ	大和高田市教育委員会事務局 生涯学習課 0745-53-6264
10日(月・祝)	大和高田歴史文化セミナー	小	10:00	当日200円 ※定員に達したため 受付は終了しました	大和高田市文化振興課 0745-53-8200
15日(土)~16日(日)	第49回 奈良県アンサンブルコンテスト	大	各日10:00 ※入替制	関係者のみ	奈良県吹奏楽連盟事務局 大西 090-8201-5591
23日(日)	ニューイヤー in さざんかホール 2022	大	12:00	無料	橋本楽器 ローレンスMUSIC(株) 橋本 0744-28-4118
2月1日(火)	右記の貸館受付開始	大ホール ホワイエ	9:00	●大ホール・レセプションホール・展示ホール (2023年2月分) ●小ホール (2022年8月分) ●リハーサル室・会議室・和室 (2022年5月分)	
5日(土)・6日(日)・8日(火)・9日(水) (2/7休館日)	第19回 大和高田八景作品展	展示	各日10:00	無料	大和高田市文化振興課 0745-53-8200
6日(日)	令和3年度 大和高田市文化財講座	小	13:30	無料	大和高田市教育委員会事務局 生涯学習課 文化財係 0745-53-6264

※レセ=レセプションホールの略です。

※2021年12月10日現在の内容です。なお、掲載申し込みのあったものを掲載しています。
 休館日のお知らせ：1 (土) ~ 4 (火)、11 (火)、17 (月)、24 (月)、25 (火)、31 (月)、2/7 (月)

ご利用ください

夜間・休日窓口

市民交流センター

休日住民票・印鑑登録証明書発行

▷とき 9時～18時

※休館日(第1・3月曜。祝日にあたる日はその後の直近の平日)を除く。

※マイナンバー入りの住民票、除票、記載事項証明は発行できません。

問 まち振興課市民交流センター係
(☎44-3210)

クリーンセンター

ごみ持込土曜開場

ごみ持込には事前予約が必要です。

▷とき 1月22日(土)

▷時間 9時～10時30分

▷業務内容 可燃、不燃(粗大ごみ含む)の持込みごみの受入れのみ

※事前予約は、電話で受け付けています(☎24-5489 平日9時～16時)。

問 クリーンセンター企画整備課
(☎52-1600)

土曜・日曜受付

マイナンバーカード

▷とき 1月8日(土)・23日(日)

9時～12時

【次月予定 2月12日(土)・27日(日)】

▷ところ 市役所1階市民課

▷内容 申請受付・交付、電子証明書更新

※持ち物など、詳しくは市民課へ。

※申請者本人が来てください。

問 市民課(内線 1314)

水道料金夜間窓口

▷とき 1月12日(水)・26日(水)

17時15分～21時

▷ところ 上下水道部水道総務課

※4か月(2回分)以上滞納すると、給水を停止します。

問 水道料金係夜間窓口専用
(☎52-1366)

固定資産税・都市計画税

市県民税・軽自動車税

国民健康保険税夜間窓口

▷とき 1月27日(木)

17時15分～20時

【次月予定 2月24日(木)】

▷ところ 市役所2階収納対策室

※昼間の来庁が困難な人や、納税相談が必要な人は、夜間窓口を利用してください。

※課税についての問い合わせおよび課税証明書などの申請は、受付は行っていません。業務時間内に税務課へ来てください。

問 収納対策室夜間窓口専用
(☎22-1108)

新型コロナウイルス感染症相談先一覧

●発熱時の相談先

新型コロナ・発熱患者受診相談窓口

(24時間対応)

☎0742-27-1132 FAX 0742-27-8565

・まずは身近な医療期間に相談してください。

・身近な医療機関がない人、感染に不安のある人は相談してください。

●一般的な相談窓口

奈良県庁

(8時30分～17時15分、土・日・祝日も対応)

☎0742-27-8561 FAX 0742-27-8565

奈良県中和保健所

(8時30分～17時15分)

☎0744-48-3037 FAX 0744-47-2315

新型コロナウイルス感染症の一般的な相談を受付けています。

●国による相談窓口

厚生労働省

(9時～21時、土・日・祝日も対応)

☎0120-565-653 FAX 03-3595-2756

日本語以外に7言語に対応しています(英語・中国語・韓国語・ポルトガル語・スペイン語・タイ語・ベトナム語)。

●新型コロナワクチン副反応の相談先

奈良県新型コロナワクチン副反応コールセンター

(24時間対応)

☎0120-919-003 FAX 0742-36-6105



各種相談

困っていることや心配事など、ご相談ください。相談は無料で、秘密は守られます。
※市外局番は、「0745」です。



相談名	曜日	時間	場所	問合せ
消費生活相談 (予約優先)	月～金曜日	10時～12時 13時～16時	大和高田市 消費生活センター	消費生活センター ☎22-1101
人権相談	第4火曜日(6、12月のみ第1火曜日)	13時～16時	総合福祉会館	人権施策課 ☎22-1101
行政相談	第4火曜日	13時～16時	総合福祉会館	広報広聴課 ☎22-1101
中小企業金融相談 中小企業経営相談	随時(内容に応じて、商工振興課で相談窓口をご案内します)			商工振興課 ☎22-1101
母子父子相談	月～金曜日	8時30分～17時15分		こども家庭課 ☎22-1101
心配ごと相談	第2・4金曜日	13時～16時	総合福祉会館	社会福祉協議会 ☎23-5426
法律相談 (要予約)	第2・3火曜日	13時～16時	総合福祉会館	社会福祉協議会 ☎23-5426
	第1・3・4・5木曜日 相談日の2週間前から前日までに予約	13時～16時	総合福祉会館	奈良弁護士会 ☎0742-22-2035
司法書士の法律相談 (要予約)	第2・3月曜日	13時～16時	総合福祉会館	社会福祉協議会 ☎23-5426
生活相談	第2・3・4・5水曜日 事前に問い合わせてください。	13時～16時		社会福祉協議会 ☎23-5426
健康相談・栄養相談 (要予約)	毎月1回、所定の日	9時～10時		保健センター ☎23-6661
子育てホットライン 健康ホットライン	月～金曜日	9時～12時 13時～16時30分		保健センター ☎23-6661
教育ガイダンス	月～金曜日	10時～17時		青少年センター ☎23-1322
家庭児童相談室	月～金曜日	8時30分～17時15分		家庭児童相談室 ☎23-1195
女性相談 (要予約)	○第1火曜日 第3金曜日 ○第2土曜日 ※祝日等により変更の場合あり	○9時15分～12時5分 ○13時～15時50分		人権施策課 ☎22-1101
	第4水曜日	13時～16時10分		住宅課 ☎22-1101
住まいづくり相談	平日の9時～17時の間に予約 定員4名			
就業相談	月～土曜日	9時～17時	県産業会館3F	高田しごとiセンター ☎24-2010
借金おなやみダイヤル	火・金曜日	13時～16時		奈良弁護士会 ☎0742-20-7830
相続・遺言お悩みダイヤル	月～金曜日	9時30分～17時		奈良弁護士会 ☎0742-22-4611
ひまわりあんしん (高齢者・障がいのある人のための法律相談)	火・木曜日	13時30分～16時		奈良弁護士会 ☎0120-874-737

※新型コロナウイルス感染症拡大防止のため、中止・変更等になる場合があります。



大和高田市役所	
TEL. 22-1101	FAX. 52-2801
中央公民館	TEL. 22-1315 FAX 22-1316
市立土庫公民館	TEL. 23-3560
市立菅原公民館	TEL. 23-3561
市立陵西公民館	TEL. 23-3562
さざんかホール	TEL. 53-8200 FAX 53-8201
図書館	TEL. 52-3424 FAX 52-9415
水道部門	TEL. 52-1365 FAX 23-3850
下水道課	TEL. 52-1258 FAX 52-1295
総合福祉会館	TEL. 23-0789 FAX 24-2730
社会福祉協議会	TEL. 23-5426 FAX 23-2298

保健センター	TEL. 23-6661 FAX 23-6660
市立病院	TEL. 53-2901 FAX 53-2908
天満診療所	TEL. 52-5357 FAX 52-5100
教育支援課	TEL. 23-1322 FAX 23-2344
生涯学習課	TEL. 53-6264 FAX 53-6364
高齢コミュニティセンター	TEL. 23-8001 FAX 23-8001
クリーンセンター	
企画整備課	TEL. 52-1600 FAX 52-1685 ※ごみ持込予約はTEL. 24-5489
美化推進課	TEL. 53-5383
総合体育館	TEL. 22-8862 FAX 22-8863
総合公園	TEL. 52-4700 FAX 52-4701
さくら荘	TEL. 23-4126 FAX 23-8535
高田消防署	TEL. 25-0119 FAX 22-4565
高田警察署	TEL. 22-0110 FAX 22-2292

JR 西日本	TEL. 0570-00-2486
近鉄電車 テレフォンセンター	TEL. 050-3536-3957
市民交流センター	TEL. 44-3210 FAX 44-3212
親子のすこやか広場	TEL. 44-3213 FAX 44-3214
高齢者いきいき相談室	TEL. 44-3215

大和高田市 市民憲章

一、おたがいに、人権を尊重し、働くよろこびをもちましよう。

一、スポーツに親しみ、健康をかちとりましよう。

一、老人に生きがいを、こどもに夢と希望をあたえましよう。

一、教養をふかめ、文化をたかめましよう。

一、自然をまもり、平和な暮らしをきずきましよう。

