

# やまとたかだ



みくちゃんが一番に札をとりました！～百人一首とむかし遊びイベントにて～

# 名所 高田千本桜

ライトアップ期間  
3月下旬から4月上旬  
(18時から21時)

3月下旬から4月上旬にかけて、大中公園を中心に高田川畔南北約2.5キロにわたって、桜のトンネルが続きます。夜は桜のライトアップやぼんぼりの点灯を楽しめます。

なお、期間中は大変混雑が予測されますので、なるべく公共交通機関などを利用してください。

問 商工振興課 (内線 2442)、大和高田商工会議所 (☎22-2201)



## 車でお越しの方へ

下記の臨時駐車場（無料）を開放しますが、期間中は大変混雑が予測されます。車でお越しの場合は、なるべく周辺の有料駐車場（JR高田駅西側市営駐車場など）を利用してください。

①大中公園西側臨時駐車場（約50台）

▷とき 3月25日(月)～4月7日(日) 10時～21時

②ハローワーク大和高田（約100台）

▷とき 3月30日(土)、3月31日(日)、4月6日(土)、  
4月7日(日) 10時～21時30分

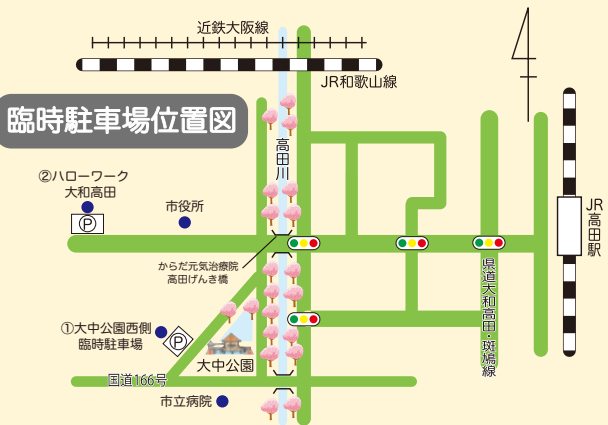
※①は都市計画課に、②は商工振興課へ問い合わせてください。

※市立病院の駐車場は、来院者専用のため絶対に駐車しないでください。

※市役所駐車場は平日の8時30分から17時15分までは、一般の来庁者で混雑が予測されますので、桜の観覧者の駐車はご遠慮ください。

※桜の開花状況によって、上記の内容を変更する場合があります。最新の情報は市ホームページで確認してください。

※臨時駐車場は雨天などの理由により、急遽開放しない場合があります。市ホームページを確認してから来てください。



## 公園内での火気使用について

※大和高田市公園条例により、大中公園を含む市内各公園ではバーベキューなどの火気は使用できません。

問 都市計画課 (内線 3791)

うた  
民謡と踊りと  
の  
だて  
野点の祭典

▷とき 4月7日(日) 13時30分から ▷ところ 大中公園・桜華殿

▷内容 文化協会の芸能部による、民謡、舞踊、フラダンスを披露  
茶華道部による野点も実施予定

※観覧無料、茶席有料

問 文化振興課 (☎53-8200)

# 第2弾(仮称)「まちの駅」整備に向けた 社会実験を実施

南都銀行旧高田本町支店跡地を「ふれっぱ」と名付け、人工芝を敷いた簡易な広場を設け、昨年11月に(仮称)「まちの駅」整備に向けた社会実験を行いました。

この社会実験の第2弾を実施します。

▷実施期間 3月29日(金)から4月7日(日)までの10日間

第2弾は、ふれっぱを活用してくださる担い手(使い手)の検証を目的に実施します。そこで、第1弾よりも開催期間を延長し、週末を中心にまちの方たちによるイベントの実施を予定しています。また、今回もキッチンカーが集合します。

## ふれっぱへの思い

ふれっぱは、大和高田市がはじめて行う、まちの社会実験です

日常の中でほっと一息つける“寛容さで包まれた場”  
自分の思いを“自分のやり方で実現できる場”  
このまちで暮らしていくことに“明るい未来を感じられる場”

そんな広場を、このまちに暮らすみなさんとつくりたい

ふれっぱのロゴが完成しました



社会実験の詳細は、市ホームページを確認してください



☎ 未来まちづくり局 (内線 5112)

## 今号の表紙

### 「百人一首と

### むかし遊びイベント」

2月3日(土)にコスモスプラザで子どもから高齢者まで楽しめる「百人一首とむかし遊びイベント」を開催し、かるた取りやこま回し、けん玉、折り紙などのむかし遊びで多くの人が世代間交流を楽しみました。畝傍高校小倉百人一首かるた部を交えての百人一首体験では初心者から経験者まで幅広い参加者で盛り上がり、その後、同校かるた部による競技かるたの実演があり、その迫力に歓声があがりました。



また、この日は同イベントに参加した奈良文化高校の学生に協力してもらい、コスモスプラザのガーデニングをおこない、多様な花で玄関前を彩りました。

☎ 市民交流センター (☎ 44-3210)

# 観光ボランティアガイドと歩く・なら 大和高田千本桜と町並み散歩

2.5km に渡り咲き誇る大和高田千本桜を鑑賞し、大和高田市の古い町並みや「静御前」「八百屋お七」などの伝承地を文化財ボランティアガイドと一緒に巡りませんか。

- ▷と き 3月31日(日)9時から(8時30分受付)
- ▷ところ JR高田駅東口(8時45分までに近鉄大和高田駅着の人はJR高田駅まで誘導します)
- ▷コース JR高田駅【集合】→天神社→常光寺→高田城址→長谷本寺→専立寺→春日神社(大中)→大中公園【解散】
- ▷距離 約5km
- ▷定員 60名(先着順)
- ▷参加費 300円(資料代・保険料)
- ▷申込方法 3月29日(金)までに、下記へ電話、FAX(53-6364)またはメール(syougai@city.yamatotakada.nara.jp)に、
  - ①住所、②名前(ふりがな)、③当日連絡のつく電話番号、④参加人数を必ず明記して申し込みしてください。



主催：奈良県観光ボランティアガイド連絡会  
後援：歴史街道

☎ 生涯学習課 (☎ 53-6264)

広報誌3月号と同時配布しています

## 「ごみ分別収集カレンダー」・「保健事業のご案内」 の設置場所

紛失などにより、追加が必要な人は下記施設にも設置しています。



### 「ごみ分別収集カレンダー」の設置施設

市役所、総合福祉会館、天満診療所、中央公民館、葛城コミュニティセンター、総合体育館、市民交流センター

☎ クリーンセンター (☎52-1600)

※上記施設でパンフレットスタンドなどに設置されていない施設は、窓口で配布しています。



### 「保健事業のご案内」の設置施設

市役所、総合福祉会館、天満診療所、葛城コミュニティセンター、総合体育館、さくら荘、総合公園コミュニティプール、さざんかホール、市民交流センター、市立陵西公民館、東雲総合会館、勤労青少年ホーム

☎ 保健センター (☎23-6661)

## さざんかホールでのコンサートに 市内在住の親子を招待

世界の舞台で活躍する藤木大地さんと田中彩子さんが共演するコンサートに小学生から18歳までの方と



同伴者(大人)をペアで招待。天使の歌声や奇跡の歌声と言われるお二人の夢の共演をお聞きください。

- ▷ **とき** 4月21日(日) 14時開演
- ▷ **ところ** さざんかホール 大ホール
- ▷ **対象** 市内在住の小学生～18歳と同伴者(大人)のペア
- ▷ **定員** 130組(申込多数の場合抽選)
- ▷ **申込方法** 二次元コードの申込みフォームにて受け付けます(3月末締切)

※こどもたちから、コンサートで二人に歌ってほしい歌を募集しています。

詳細はさざんかホールホームページを確認してください。



問 文化振興課 (☎ 53-8200)

## 派遣学生事業に興味のある人へ 令和5年度派遣学生報告会

今年度、オーストラリア・リズモー市へ派遣した高校生2名による、リズモー市での生活の様子や、体験談を発表する報告会を開催します。当日は、学生との質疑応答や、令和6年度実施予定の派遣概要についてもお知らせします。

- ▷ **とき** 3月20日(水・祝) 13時30分から
- ▷ **ところ** 市民交流センター 2階交流スペース
- ※申込不要、参加費無料



問 広報広聴課 (内線 5141)

学ぼう

相談しよう

## 認知症のつきあい方講座

認知症について学び、毎日の生活に活かしませんか。認知症の専門医への相談も受け付けます。

- ▷ **とき** 3月29日(金)14時～15時30分
- ▷ **ところ** 市民交流センター4階多目的室
- ▷ **内容**
  - 第1部 講義「認知症を知ろう」  
講師 認知症サポート医  
松本 寛史さん(松本クリニック院長)
  - 第2部 個別相談会  
「もの忘れや悩みごとの相談」
- ▷ **定員** (各部とも先着順)
  - 第1部 30名
  - 第2部 5名
- ▷ **申込方法**  
3月4日(月)～15日(金)に、下記に電話で申し込み

問 地域包括ケア推進課 (内線 1648)

## 介護講座

### 「今、経験しておきませんか?～車いすの使用方法・注意点～」

- ▷ **とき** 3月21日(木)13時30分～14時30分
- ▷ **ところ**  
市民交流センター4階 高齢者いきいき相談室
- ▷ **内容**  
講座・車いす体験・意見交流
- ▷ **講師** 日の出診療所 理学療法士 淵脇 崇さん
- ▷ **定員** 20名(先着順)
- ▷ **対象** 市内在住の人
- ▷ **申込方法**  
3月1日(金)～20日(水)  
に下記へ電話で申し込み  
※受付時間は毎月第1・3  
月曜日を除く9時～17時



問 高齢者いきいき相談室 (☎ 44-3215)

# 大和高田市都市計画道路見直し方針（案） パブリックコメント募集

本市では現在、「大和高田市都市計画道路見直し」を進めています。この計画は、「奈良県都市計画道路の見直しガイドライン」に基づき作成するもので、未着手となっている都市計画道路について、社会情勢の変化を踏まえてその必要性を検証し、都市計画道路の見直し方針について検討するものです。これを公表し、市民の皆さんを中心に広く意見を募集します。

## ▷意見を提出できる人

- ①市内に住所がある人
- ②市内に通勤・通学している人
- ③市内に事務所や事業所がある人または団体
- ④パブリックコメント手続きに係る事案に利害関係がある人

## ▷公表期間

3月1日(金)～21日(木)

## ▷公表場所

市ホームページ、市役所1階市政情報コーナー、中央公民館玄関ホール、市立図書館玄関ホール、さざんかホール1階インフォメーションカウンター、市民交流センター(コスモスプラザ)2階交流ロビー、総合体育館事務所前、コミュニティプール事務所前、

市立病院1階西玄関イートインコーナー、都市計画課(市役所3階)

## ▷意見書の様式

公表場所にあります。また、市ホームページからダウンロードできます。



## ▷意見書の提出方法

3月21日(木)まで募集。郵送の場合も同日必着  
意見書に住所・名前などの必要事項を記入の上、次のいずれかの方法で提出してください。

- (1)直接提出 市役所3階 都市計画課
- (2)郵送 〒635-8511 大字大中98番地4 都市計画課
- (3)FAX 52-2801
- (4)電子メール tokei@city.yamatotakada.nara.jp

## ▷意見および市の考え方の公表

提出された意見は市の考え方とともに後日、市ホームページで公表し、個別に回答することはありません。類似する意見は、集約することがあります。なお、意見以外は公表しません。

☎ 都市計画課 (内線 3762)

## 高田警察署からのお知らせ ～犯罪件数や事故の件数を減らしましょう～



### ●令和5年の刑法犯(犯罪)件数

奈良県内	5,852件 (前年比+601件)
高田署管内	511件 (前年比+9件)

車上狙いや自転車盗といった街頭犯罪が増加しています。鍵をせずに被害に遭うことが多いため、少しの時間でも確実に施錠しましょう。

### ●令和5年の特殊詐欺被害

	被害件数	被害額
奈良県内	230件 (前年比+24件)	約5億9,300万円 (前年比+1億5千万円以上)
高田署管内	19件 (前年比+2件)	約5,630万円 (前年比+4千万円以上)

特殊詐欺の約7割は、自宅の固定電話への電話から始まっています。被害防止にはその対策が有効であり、本市では防犯電話の購入費を補助しています。また、電話やメールなどでお金のお話ができれば、家族や警察に相談しましょう。

### ●令和5年の交通事故件数

	人身事故件数	重傷事故	死亡事故
高田署管内	265件 (前年比+10件)	30件 (前年比-4件)	2件 (前年比+1件)
大和高田市内	143件 (前年比+7件)	17件 (前年比-7件)	1件 (前年比±0件)

県下の交通事故は、65歳以上の高齢者の車両単独死亡事故や徒歩での道路横断中の事故が多く、自転車に関係する事故はほぼ横ばい(高田署管内では減少傾向)です。

現在、自転車ヘルメットの着用は努力義務ですが、着用率の調査(令和5年7月実施)では全国平均が13.5%である一方で、奈良県は8.3%と、平均を大きく下回っています。自転車の死亡事故の約6割は頭部の致命傷で、未着用者の致死率は約2.2倍です。重傷化の防止には、頭部の保護が重要です。交通ルールを遵守し、ヘルメットを着用しましょう。

☎ 高田警察署 (☎ 22-0110)・生活安全課 (内線 3380)

# 葛城税務署からのお知らせ

令和5年分の申告と納税の期限などは下記のとおりです。

	申告・納税の期限	振替日 (振替納税を利用する人)
申告所得税および 復興特別所得税	3月15日(金)	4月23日(火)
消費税および地方消費税 (個人事業者)	4月1日(月)	4月30日(火)
贈与税	3月15日(金)	贈与税に振替納税制度は ありません

国税の納付は、簡単・便利な「振替納税」などの「キャッシュレス納付」利用してください。  
振替納税については、国税庁ホームページを確認してください。

確定申告会場では、次回以降の確定申告をスムーズに行えるよう、「**スマホを利用した申告**」  
を推奨しています。スマホでの申告は自宅からでも可能ですので、自宅から申告できる  
e-Tax をぜひ利用してください。



国税庁ホームページ

## 葛城税務署の確定申告会場

開設日	開設時間	確定申告会場
3月15日(金)まで (土・日・祝日を除く)	9時～17時 (相談受付締切時間16時)	葛城税務署 (西町1番15号)

- ・会場内の混雑緩和のため、**確定申告会場への入場には、「入場整理券」が必要**です。
- ・「**入場整理券**」は、会場で当日配付しますが、**LINE を利用したオンライン事前発行**も可能です。
- ・「**入場整理券**」の配付状況に応じて、早めに相談受付を終了する場合があります。
- ・来場の際には、確定申告書の作成に必要な書類のほか、**マイナンバーカードとパスワード2種類(①利用者証明用電子証明書(数字4桁)および②署名用電子証明書(英数字6文字～16文字))**を準備してください。

☎ 葛城税務署 (☎22-2721)

**市民税  
県民税 等 申告相談**

**3月15日(金)まで**  
市役所2階 税務課3番窓口

受付終了期間の間近は例年混雑しますので、余裕をもってお越しください

窓口混雑状況も確認できます

## 軽自動車税種別割の 賦課期日は、4月1日です

軽自動車税種別割 (①軽自動車 [三輪・四輪] ②二輪の小型自動車 [125cc超の二輪] ③125cc以下の原動機付自転車) は、毎年4月1日現在の所有者に課税されます。自動車の移転登録 (名義変更) や抹消登録 (廃車) などの手続きは、3月末までに済ませてください。

なお、3月末は、窓口が大変混雑します。できるだけ早めに手続きをお願いします。4月2日以降に廃車手続きをしても、令和6年度軽自動車税種別割は、課税されます。

車種	手続先
①軽自動車 (三輪・四輪のもの)	軽自動車検査協会奈良事務所 (大和郡山市額田部北町 980-3) ☎050-3816-1845 FAX 0743-58-3023
②二輪の小型自動車 (125cc超の二輪)	近畿運輸局奈良運輸支局 (大和郡山市額田部北町 981-2) ☎050-5540-2063 FAX 0743-23-0020
③125cc以下の 原動機付自転車	市役所 税務課 (内線 2256)

☎ 税務課市民税担当 (内線 2255)

# 令和6年度 総合体育館主催スポーツ教室生募集

教室名	日程	時間	定員	受講料	傷害保険料
シェイプアップ (女性限定)	第1期 5月13日～7月1日の月曜日(8回)	前半 9時20分～10時30分 後半 10時40分～11時50分	各30名	全期(24回) 3,000円	1,850円
	第2期 9月2日、9日、30日、10月7日、21日、28日、11月11日、18日の月曜日(8回)				
	第3期 1月6日、1月20日～2月17日、3月3日、10日の月曜日(8回)				
リズムダンス	5月13日～7月1日の月曜日(8回)	15時45分～16時30分	30名	無料	800円
ソフトテニス	第1期 5月7日～6月25日の火曜日(8回)	初心者・初級 9時～10時20分 中級・上級 10時30分～11時50分	各20名	全期(24回) 2,400円	1,850円
	第2期 9月3日～10月8日、22日、29日の火曜日(8回)				
	第3期 1月7日～2月4日、2月18日～3月4日の火曜日(8回)				
エアロビクス	第1期 5月7日～6月25日の火曜日(8回)	13時30分～14時30分	各60名	1期(8回) 2,000円	1,850円
	第2期 9月3日～10月22日の火曜日(8回)				
	第3期 1月7日～2月4日、2月18日～3月4日の火曜日(8回)				
キッズ・スクエア	第1期 5月2日～5月30日の木曜日(5回)	16時～17時	各30名	無料	800円
	第2期 9月5日～10月3日の木曜日(5回)				
	第3期 2月6日～3月6日の木曜日(5回)				
健康	第1期 5月30日～7月18日の木曜日(8回)	9時40分～11時10分	各50名	全期(24回) 2,400円	1,850円
	第2期 9月5日～10月24日の木曜日(8回)				
	第3期 1月9日～2月27日の木曜日(8回)				
卓球	4月4日～5月23日の木曜日(8回)	9時～11時50分 2部に班分け	40名	800円	1,850円
バドミントン	第1期 5月10日～6月28日の金曜日(8回)	初心者・初級 9時～10時20分 中級・上級 10時30分～11時50分	各20名	全期(24回) 2,400円	1,850円
	第2期 9月6日～27日、10月11日～11月1日の金曜日(8回)				
	第3期 1月10日～2月28日の金曜日(8回)				
シルバー リフレッシュ (原則65歳以上)	第1期 5月10日～6月7日の金曜日(5回)	13時30分～14時30分	各30名	無料	1,200円
	第2期 10月4日～11月1日の金曜日(5回)				
	第3期 2月7日～3月7日の金曜日(5回)				

## ▷対象

- 市内在住、または通勤・通学している人  
※シェイプアップ教室・エアロビクス教室は市外の人でも可
- リズムダンス教室は、平成30年4月2日～平成31年4月1日までに生まれた子ども
- キッズ・スクエアは、平成30年4月2日～平成31年4月1日までに生まれた子どもとその保護者
- ソフトテニス教室の初級以上、バドミントン教室の中級以上は、原則として令和5年度の教室生および経験者
- エアロビクス教室のみ、1期ごとの申し込みが可能

## ▷申込方法

往復はがき(右記参照)送付、または所定の申込書にはがき1枚を添えて、直接総合体育館へ。申込書は、体育館にあります。

## ▷受付期間 3月1日(金)～11日(月)【必着】

▷受講手続 受講手続通知はがきに受講料を添えて、手続き期間中に、総合体育館まで来てください。辞退する場合は、必ず電話で連絡してください。

※手続きは、代理の人でも可

※受講料は全期分前納です。納入後の受講料は、返金できません。

※傷害保険に、必ず加入してください。すでに他の傷害保険に加入している人も、加入が必要です。

※保険料の改定により、保険料の金額が上がる場合があります。

## 往復はがきの書き方

63 往信	635-00115 総合体育館 スポーツ教室生募集 行	63 返信	大和高田市幸町11-14 応募者の住所 様 応募者の住所 様	応募者 ●住所 ●名前(ふりがな) ●生年月日(年齢) ●教室名・級別等(1教室1枚) ●性別・電話番号
----------	--------------------------------------	----------	--	---

問 総合体育館 (☎22-8862)



# 令和6年度 体育協会主催スポーツ教室生募集

- ▷期間 4月1日～令和7年3月下旬  
 ▷対象 市内在住、勤務、通学している小学生以上の人（ただし、小学生はスポーツ少年団としての活動）  
 ▷申込方法 各教室の開催中に直接申し込んでください。各申込先は、総合体育館にお問い合わせください。  
 ※グラウンドゴルフは、3月8日(金)申込締切、卓球は、3月18日(月)申込締切(女子の部)、バドミントン(小学生の部)は、3月13日(水)申込締切。

種目	開催日	時間	場所
剣道	火・金	19時～21時	武道館
柔道	月・金	19時～21時	武道館
空手道	月・木	19時～21時	武道館
空手道(浮孔教室の部)	月・木	19時～21時	浮孔小学校体育館
空手道(磐園教室の部)	月・木	18時30分～21時	磐園小学校体育館
少林寺拳法	火・土	18時30分～21時	武道館
合気道	火	19時40分～20時40分	武道館
	木	19時～20時	
	土	14時～15時	
バスケットボール(一般の部)	火	19時～21時	総合体育館主競技場
バスケットボール(小学生の部)	火	17時～19時	
バスケットボール(小学生の部)	金	17時30分～20時	
バレーボール(一般の部)	火	19時30分～21時	総合体育館主競技場
バレーボール(小学生の部)	火・金	17時30分～19時30分	
ソフトバレーボール(一般の部)	木	13時～16時	総合体育館主競技場
ソフトバレーボール(一般の部)	金	19時30分～21時	
卓球	月・木	19時～21時	総合体育館主競技場
卓球(女子の部)	月	9時30分～11時45分	
バドミントン(小学生の部)	月・木	19時～21時	総合体育館主競技場
バドミントン(一般の部)	木	13時～16時	
ソフトテニス	火・金	9時～12時	総合公園テニスコート
ソフトテニス(小学生の部)	月	18時～20時	総合体育館主競技場、他
	土	18時～21時	
サッカー	月～金	16時30分～18時	市内小学校(土庫除く)
ソフトボール(女子の部)	土・水	9時～12時	第2健民グラウンド
ペタンク	月・火・木	8時～11時	市民グラウンド
	木(第2週目)	8時～12時	
グラウンドゴルフ	水・金	8時～11時	市民グラウンド
テニス	水・木・土	9時～14時	総合公園テニスコート

問 総合体育館 (☎22-8862)

## 大和高田市総合公園施設の指定管理者が変更

大和高田市総合公園施設(プール棟・多目的グラウンド・テニスコート)は4月1日より3年間、(株)Real Style(リアルスタイル)が指定管理者として管理を行います。

従来までの運営ノウハウをしっかりと引継ぎながら、利用者の皆さんに、より満足してもらえるよう5月より「ビーレジェンドスポーツクラブ」として、現在のサービスに屋外スポーツを加えてリニューアルします。なお、指定管理者の変更・引継ぎ作業のため3月31日(日)～4月2日(火)は臨時休館となります。貸館・教室・イベントなどの問い合わせは、下記のアドレスもしくは、ホームページに掲載している「お問い合わせ用LINEアカウント」からお願いします。

ホームページ

<https://belegend-gym.jp/yamatotakada>



### (株)RealStyle 紹介

市内の企業で「人々の心や身体の健康づくりに貢献する」という経営理念のもと「ビーレジェンドプロテイン」を展開。また地場のスポーツ振興にも注力し、指定管理者として各種公共スポーツ施設を運営し、フィットネスジムやテニススクールなど各種スポーツ教室を展開。

問 スポーツ振興課 (☎22-8862)

# 令和5年度 大和高田市一般会計補正予算 4億6,750万円など可決

令和5年12月市議会定例会は、12月1日から15日まで15日間開催されました。

本定例会には、市長提出案件として、人事案件1件、令和5年度補正予算案9件、条例案件7件、財産の取得案件2件、指定管理者の指定案件1件の計20案件が提出され、同意・可決されました。

本号では、14日、15日に行われた一般質問の一部についてお知らせします。なお、人事案件は、公平委員会の委員に吉田 泰造氏の再任に同意されました。また、選挙管理委員会の委員および補充員の選挙が行われました。結果は末尾に掲載しています。

改新高田 南議員

## 保育所費の算定年齢ギャップの負担増問題について

**問** 保育料算定の軽減措置を実施した場合の課題をどのように考えているのか

**答** 軽減措置をした際、保育ニーズが高まり待機児童の増加などの課題もあるため、本市独自の負担軽減については実現性も含め、慎重に検討していく必要がある。

## 一斉授業の弊害について

**問** 現在の教育課題は常に対処療法で根本的な問題の解決に至っていない。問題の根本を探り解決していく必要があり、その一つとしてグループワークの実現、イエナプランの推奨などをしてきたが、どのように取り組んでいるかと考えているのか

**答** 自他が力量を高められるような活動を積極的に取り入れ、主体的・対話的で深い学びを推進していくため、本市の教育向上にグループワークなどを根付かせる授業改善に今後も取り組みたい。

改新高田 弓場議員

## 子どもまんなか社会の実現に向けて

**問** こどもまんなか社会の実現へ、こども基本法に則り、こども計画を定める予定はあるのか

**答** 年末頃に策定予定の国のこども大綱と、その後策定される奈良県こども計画を勘案し、本市が推進すべき総合的な子ども施策を大和高田市こども計画として定めていく。

## 大和高田市立総合体育館の移設建築について

**問** 今後の事業スケジュールとして、基本計画どおり問題なく進んでいるのか

**答** 建築資材などの高騰が続いていることや、財源確保なども含め精緻するため、基本計画策定時の想定より遅れが生じている状況である。

会派絆・日本維新の会 堀口議員

さくら荘について

**問** 施設の老朽化による修繕費などの維持管理費や利用料収入の減少傾向、物価高騰による影響もあり、大幅な赤字経営となっている中で、今後どのように継続して運営していくのか

**答** 長年多くの市民に利用して、もっている施設であり、継続的な運営に向けて経営努力を進めている。今後については、施設のより有効な活用方法も含め、慎重に検討を重ねたい。

女性支援について

**問** 避難所の生理用品などの入れ替えを一括で行わず、毎年一部を購入する方法にすれば、余剰分が発生するため、以前のように市役所で無償配布するなどの有効な運用ができるのではないか

**答** 生理用品などにおいても定期的に備えて消費し、補充するローリングストックを取り入れて計画的な災害備蓄品の運用を検討していきたい。

日本共産党 所議員

浸水対策について

**問** 河川に隣接する都市公園などを工事し、水をため置けば、被害軽減につながるのか

**答** 有効な対策と認識しているが、遊具などに制限がかかり公園の機能保持が困難となるため、慎重に検討する必要がある。

不法投棄への対応について

**問** 削減に向けて、パトロール強化などが必要ではないか

**答** 今後、職員が現場を巡回する際は、問題意識を持ち情報収集していきたい。

フードバンクへの支援

**問** 食品管理場所確保に対し、家賃補助を行わないのか

**答** 効果的な地域福祉活動の推進となるよう経済的支援を含めた方法を検討していく。

敬老会記念品について

**問** 配布場所を複数にしては

**答** 来庁者集中で混雑が発生した課題もあり、配布場所を増やすなど解決に向け検討したい。

日本共産党 向川議員

アピアランスケアについて

**問** アピアランスケアとは抗がん剤の副作用による脱毛や外から見える手術痕などのがんの治療に伴って生じる外見上の問題に対し支援を行なって緩和を図るものである。がんになっても変わらず暮らせる社会を目指し、令和5年度より奈良県でも支援事業が始まっており、県内の市町村でも実施している自治体があるが、本市での実施予定はあるのか

**答** 令和6年度より、がんとの共生に向けたアピアランスケア支援事業を開始できるよう検討を進めている。

第9期介護保険事業計画について

**問** 第9期介護保険事業計画において介護保険料の上昇が見込まれるが、介護保険料を抑えるために基金投入する考えはあるのか

**答** 介護保険料の上昇を抑制するために第8期介護保険事業計画以上の基金投入を行いたいと考えている。

公明党 米田議員

「きぼこ号からAデマンド交通への転換」について

**問** 人工知能Aーとスマホを駆使した公共交通運行システムが開発され、広陵町や天理市などで導入されている。本市は道が狭小で住宅地などに入れない3路線運行で空白地域を生んでいるという弱点がある。従来型の定時定路線一括輸送方式では、市民ニーズに 대응することができないため、顧客対応型デマンド交通導入を検討していただきたい

**答** 広陵町の予約センターを見学し天理市にも導入経過を確認した。設定により利用者のニーズに合うよう操作できるなど、Aーがかなり優れたものであることは認識している。他のデマンド交通導入自治体も確認しており、そこで得た課題点などを踏まえ、現状の本市の公共交通との関わりなどを整理しながら、本市のよりよい公共交通の整備に努めていきたい。

公明党 横田議員

ごみ処理広域化施設整備事業後のごみ回収について

**問** 使用済み食用油の回収は、毎週火曜日の指定時間帯のみとなっているが開庁時間内毎日受け入れることはできないのか

**答** 来年度以降は、開庁時間内で毎日回収できるように調整していく。

公衆トイレの整備・案内について

**問** 使い切らないと次のトイレレットペーパーが出てこないホルダーの設置はできないか

**答** 商品を研究し、設置実現に向け課題を整理していく。

ICT化の推進について

**問** 本市でスマホを利用して行える行政手続きの件数と今後の計画はどう考えているのか

**答** オンライン申請が26手続、スマホ決済で納付できる税金などが11種類で合わせて37項目である。今後の計画としては、書かない窓口の早期実現に向け検討を進めている。

公明党 砂原議員

緊急通報システムについて

**問** 市民は本制度をどの程度認知していると考え、周知についてはどのように取り組んでいるのか

**答** 認知度は、毎年、65歳以上の単身世帯全員に案内通知を郵送しており必要な方に案内できていると考える。また、広報誌、ホームページや地域つながりネットへの掲載、民生委員、自治会などへの出前講座において事業の周知に取り組んでいる。

重点支援地方交付金の活用について

**問** 物価高騰対応重点支援地方創生臨時交付金の推奨メニュー分として、ギフトカードを送付する形の事業を実施する考えはあるか

**答** 今回の交付金については物価高騰対応を目的としており、仮に商品券事業を実施する場合は、より生活支援に力点を置いた手法も検討する必要があり、現時点でギフトカード方式も候補の一つと考えている。

関係省庁などへ提出した意見書

・ブラッドパッチ療法（硬膜外自家血注入療法）に対する適正な診療上の評価などを求める意見書

委員会審査結果

総務建設委員会

◎令和5年度 大和高田市一般会計補正予算（第5号）ほか9議案  
全会一致で原案どおり可決

民生文教委員会

◎令和5年度 大和高田市国民健康保険事業特別会計補正予算（第2号）ほか8議案  
全会一致で原案どおり可決

選挙管理委員会の委員

- ・岡本均氏
- ・北本政治氏
- ・堂前圭司氏
- ・古谷壽朗氏

選挙管理委員会の補充員（補充の順序は番号順）

- ①福西弘氏
- ②水井敏豪氏
- ③片岡豊嗣氏
- ④吉内利彦氏

次の定例会は、3月に開会される予定です。



## 飼い犬のフンを 放置していませんか

多くの人が動物に魅力を感じたとしても、すべての人が好感をもつわけではありません。ペットを飼っている人は、周囲に迷惑をかけていないか確認しましょう。

### ○犬のフンは必ず持ち帰りましょう

散歩中、後始末が面倒だからという理由で、そのまま帰ってしまう人はいませんか。フンを持って帰ることは、「飼い主としての責任であり最低限のマナー」です。

放置したフンを拾い、処分している人もいます。散歩の時は必ず、ビニール袋などを携帯し、フンは持ち帰りましょう。

今一度、フンの放置に限らず飼い方のマナーについて考えましょう。



問 市民衛生課 (内線 2362)

## 令和6年能登半島地震災害への 義援金箱を市内公共施設に設置しています



義援金の受付  
について

### ▷義援金箱設置場所

- 市役所 1階 社会福祉課
- 市役所 2階 まち振興課
- 市民交流センター (コスモスプラザ)
- 葛城コミュニティセンター
- 総合体育館 事務所前

※預り証の発行は社会福祉課のみ可能です。

※後日、所得税などの税控除を受ける場合は、□座振込の半券や日本赤十字社奈良県支部が発行する領収証が必要です。

問 社会福祉課 (内線 1512)

## 公募委員を募集

### ①大和高田市人権啓発推進協議会委員 ②大和高田市男女共同参画審議会委員

男女共同参画推進、人権啓発・教育に関する施策を総合的かつ計画的に推進する上で、必要な事項を審議するため、大和高田市男女共同参画審議会と大和高田市人権啓発推進協議会を設置しています。市民の意見を広く施策に反映させるため、委員を公募します。

▷募集人数 ①1～3名 ②1～2名

▷応募資格

- 20歳以上(4月1日現在)で市内に住所を有する人
- ①は人権問題について、②は男女共同参画についての調査・審議に審議会委員として、その責務を誠実に履行できる人

▷応募方法 応募用紙(市役所3階人権施策課で配布、市ホームページにも掲載)に必要事項(住所・名前・年齢・職業・連絡先・応募動機)を記入し、メール、郵送または持参にて提出。

▷応募先

#### ①人権施策課推進担当

メールアドレス jinken@city.yamatotakada.nara.jp

#### ②人権施策課男女共同参画推進担当

メールアドレス gender@city.yamatotakada.nara.jp

▷応募期限 3月15日(金)※郵送の場合は当日消印有効

▷委員の任期 2年

▷会議回数 年2回程度

▷審査方法 書類および面接 ※面接日は後日連絡

※提出書類などは返却しません。



問 人権施策課 (内線 3350)

葛城コミュニティセンターからのお知らせ

○おとなのピアノ教室受講生募集

▽とき 4月4日～6月20日の毎週木曜日、13時～14時(4月18日、5月2日は休講、全10回)  
▽ところ 葛城コミュニティセンター

▽対象 ピアノ未経験、または初級程度の成人(市内在住・在勤の人)  
▽定員 10人

※申込多数の場合、抽選。  
※定員に満たない場合は、中止になる場合もあり。

▽受講料 2000円  
※別途、会費5000円(1期間3か月)とテキスト代約1000円が必要。

▽講師 榎根香津子さん

▽申込方法 3月15日(金)

【必着】までに、往復はがきに「おとなのピアノ教室」、郵便番号、住所、名前、電話番号を書いて、葛城コミュニティセンター(〒6335-0054 曾大根783-1)へ。

※申し込みを取り消す場合は必ず電話連絡をしてください。

○「パソコン教室」作品展開催

▽とき 3月10日(日)～24日(日)9時～17時(最終日は12時まで)

▽ところ 葛城コミュニティセンター1階ロビー  
※月曜日・祝日は休館日

問 葛城コミュニティセンター(☎23・8001)

子ども家庭課からのお知らせ

児童手当受給の消滅届

次の要件に該当する人は、手当の受給資格がなくなります。必ず子ども家庭課で、「受給事由消滅届」の手続きをしてください。場合は、返還になります。

- ・受給者の転出で、住所が他の市区町村や海外に変わる時
- ・受給者が公務員(会計年度任用職員で共済年金に

ねんきん Q&A



Q 私は、3月末で会社を退職しますが、国民年金の手続きはどうしたらよいでしょうか。

A 20歳以上60歳未満の厚生年金加入者が退職(失業)したときは、国民年金への変更の届け出が必要です。また、扶養している配偶者がいる場合は、配偶者についても手続きが必要になります。

退職してから、「厚生年金保険資格喪失証明書」など資格喪失日がわかる書類とマイナンバーカードや年金手帳など本人確認書類を持って市民課年金担当で手続きをしてください。

なお、会社員・公務員などの厚生年金保険に加入している配偶者の扶養に入る場合は、配偶者の勤務先で手続きをしてください。

代理で申請する場合や、保険料の納付方法、支払いが困難な場合の免除申請などについては、市民課年金担当まで問い合わせてください。

問 市民課年金担当 (内線 1330)

児童手当受給の申請(公務員)

次の要件に該当する人は児童手当の支給が勤務先から住所地の市区町村になります。

- ・公務員をやめる人(地

- ・加入した人を含む)になったとき
- ・支給対象となる児童を養育しなくなったとき(離婚・拘禁など)
- ・支給対象となる児童が施設に入所もしくは里親に預けられたとき
- ・支給対象となる児童が指定医療機関に入院したとき

問 子ども家庭課

(内線 2575)

※退職日(異動日)の翌日から15日以内に子ども家庭課で申請手続きをしてください。  
※申請が遅れると、原則遅れた月分の手当を受けられなくなり。対象の人は忘れずに申請してください。必要な書類など、詳しくは左記まで。

広告スペース

## しゅわ 手話を おぼ 覚えましょう



3月3日といえば「ひな祭り」をイメージしますが「耳の日(33の日)」でもあります。「33」という語呂合わせと「3」が耳の形に似ているということから、昭和31年に日本耳鼻咽喉学会により作られたそうです。さて、3月の手話単語は「聞く」を使った手話です。

### 【聞いている】



頭を右にかしげ、  
右手人差指の指先  
を耳に2回近づける

### ①【聞く】



右手人差指の指先  
を耳に近づける

### ②【力】



左手を握り、腕を  
折り曲げた上腕に  
右手人差し指で力  
こぶを描く  
①の手話と②の手  
話で「聴力」となり  
ます

### 【聞き流す、馬耳東風】



「聞く」手話の右  
手を残し、左手人  
差指を左耳から左  
方へ動かす

問 社会福祉課 (内線 1510)

65歳以上のみなさんへ  
介護保険料を忘れずに納  
めましょう

介護保険料は介護保険のサービスを利用している、していないにかかわらず、40歳以上の人は全員納めなければなりません(40歳、64歳の人は医療保険料に含めて納めます。65歳以上の人は医療保険料とは別に市町村に納めます)。

保険料の滞納がある場合、その滞納期間に応じて、利用サービス費の自己負担割合が1割または2割の人は3割負担に、3割の人は4割負担に引き上げられた

り、高額介護サービス費、特定入所者介護サービス費などが受けられなくなるなどの措置がとられます。

現在、介護保険のサービスを利用していない人も、介護が必要になったときに前述の措置がとられます。その時になって困らないよう、計画的に保険料を納付し、納め忘れないようにしましょう。

### 問 介護保険課(内線1624)

令和5年度課税分の納期限は全て過ぎています

市税および国保税の納期限はすべて過ぎています。

まだの人は早急に納付してください。そのまま放置すると滞納処分の対象となります。また、督促手数料や延滞金も加算されます。何らかの事情で、納付が難しい人は下記まで相談してください。

### ○督促手数料・延滞金

納期限から20日経過しても納付が確認できない人に督促状を発送しています。

なお、納税相談で決められた日に分割納付とした際にも、当初の納期限までに納付額に達していない場合は発送の対象となります。

督促状が発送されると、1通につき100円の督促手数料

料を納めることになりま。また、延滞金は納期限の翌日から納付の日まで計算され、最初の1か月は年2.4%、1か月を経過した日以降は年8.7%の割合でかかります(100円未満の端数がある時は切り捨てて計算します)。

### 問 収納対策室(内線2266)



手話奉仕員養成講座  
「手話を学ぼう!手話で話そう!」

手話で伝え合う楽しさを  
知り、地域のろう者と手話  
で日常会話ができるように  
楽しく学びましょう。

▽とき 4月13日(令和7

年3月15日(毎週土曜)

10時~12時

※5月4日、11月23日、12

月28日、令和7年1月4

日を除く。

▽ところ 総合福祉会館

(ゆうゆうセンター)

▽内容 入門編 相手の簡

単な手話の理解、あいさ

つ、自己紹介程度

基礎編 手話の基本文法

を習得、日常会話程度

▽対象 市内在住・在職・

在学中、高校生以上の人

▽定員 30名

▽費用 テキスト代

3300円(税込)

▽申込方法 4月5日(金)ま

でに電話で左記へ申し込

み

問 総合福祉会館

(☎23・0789)

「元気づっぱい教室」新規生(参加者)募集

運動指導員の指導による体操や機械を使ったトレーニングを行い、健康づくりを実践します。

▽とき 4月3日～6月19日の毎週水曜日(全12回)14時45分～16時

※3月27日(水)14時30分～事前説明会を行います。(参加必須)

▽ところ 総合福祉会館(ゆうゆうセンター)2階 機能訓練室

▽対象 市内在住の55歳以上の介護認定を受けていない人

▽定員 10名 ※申込多数の場合は抽選

▽費用 1回500円 ※障害者手帳を持っている人は無料

▽申込方法 3月13日(水)までに電話で左記へ  
総合福祉会館 (☎23・0789)

水道管の漏水調査にご協力を

水資源の有効利用を目的に、水道管の漏水調査を実施します。調査は、道路に埋設した水道管の漏水を探知するため、各家庭のメーターに音聴棒を当てて行います。市上下水道部漏水調査業務委託の身分証明書を持参した調査員が訪問します。ご協力をお願いします。

▽訪問期間 3月末まで 9時～17時

▽水道工務課 (☎52・3901)

国保からのお知らせ

4月1日から有効の保険証を簡易書留で送付

保険証は、次のことに注意し、大切に取り扱いましょう。

- ①交付されたら記載内容を確認し、間違いがあれば、保険医療課へ連絡する
- ②病院に預けず、手元に保管
- ③他人に貸さない、借りない

使用済み「食用油」を回収しています

▷3月の回収日 3月25日(月)

9時15分～9時30分	市立陵西公民館
9時45分～10時00分	橘町集会場前
10時15分～10時30分	築山公園前
10時45分～11時00分	橘青少年会館(橘コミュニティセンター)
11時15分～11時30分	曙町青少年会館(東部こども会館)
11時45分～12時00分	片塩幼稚園東側道路
13時15分～13時30分	総合体育館
13時45分～14時00分	大和ガス南側道路
14時30分～14時45分	市立菅原公民館
15時00分～15時15分	ネオシティ大和高田正面玄関前
15時30分～15時45分	葛城コミュニティセンター前
16時00分～16時15分	春日町会館前

- ◎毎週火曜日(10時～15時)市役所北側駐車場のごみコンテナ横でも回収しています(祝日除く)。
- ◎さざんかストリートの「生活雑貨ささおか」で回収しています。ご利用ください。
- ◎油の入ったビンやカン、リサイクルできないため、処理が困難です。使用済み食用油は、固めずに、食用油の容器(ペットボトル容器)などに入れて持ってきてください。

☎クリーンセンター(☎52-1600)

- ④紛失・破損したときは印鑑・本人確認書類を持って、再交付の手続きを
- ⑤修学のため転出するときには学生証などを用意して手続きを
- ⑥コピーしたものは有効期限の切れたものは使えません

国保の各種届け出はお早めに

次のような場合は、届け出が必要です。

- ①加入するとき
- ②やめるとき

- ・他の市町村からの転入時
- ・職場の健康保険をやめたとき
- ・他の市町村への転出時
- ・職場の健康保険やその扶養に加入したとき

※右記以外にも、変更がある

加入の届け出が遅れると

国保に加入すべき日にさかのぼって国保税を支払わなければならないかもしれません。また、届け出が遅れた理由がやむを得ない場合を除き、届出を行わなかった期間の医療費は、全額自己負担となります。

やめる届け出が遅れると

国保税はそのまま賦課されます。また、本来やめる日以降に国保の保険証を使用した場合、国保が負担した医療費について後日市に返還していただくこととなります。

保険医療課国保担当

(内線1657)



## 令和6年3月し尿収集日程予定表

日程は都合により、変更になることがあります(一部、表記に変更がありますが、収集の時期は従来どおりです)。

日	曜日	収集区域
1	金	奥田県住、奥田、出、秋吉
4	月	奥田、吉井、根成柿、池尻、藤森
5	火	大谷、北角、敷島町、根成柿、吉井、旭北町、本郷町、西坊城、秋吉、有井、築山、神楽
6	水	敷島町、根成柿、秋吉、西坊城、奥田、日之出町、日之出西・東本町
7	木	敷島町、西坊城、出、勝目、田井、花園町、大東町、土庫1・2・3丁目、土庫住宅
8	金	東中、東中1・2丁目、春日町1・2丁目、田井、今里川合方、松家、東雲町、三和町
9	土	材木町、昭和町、曙町、北本町
11	月	東中1丁目、春日町1丁目、大中南、磯野、磯野東、磯野町
12	火	磯野町、磯野北、南本町、北片塩、大中南、永和町、市場
13	水	大中、大中北、大中東、新田、岡崎、中町、領家、磯野北、築山、池田、大谷
14	木	池田、領家、西代、市場、野口、築山
15	金	市場、野口、有井、築山
18	月	出屋敷、有井、西三倉堂1丁目、築山、池田
19	火	西町、大中、内本町、南本町、中三倉堂1・2丁目、西三倉堂1・2丁目、築山、大谷
21	木	中三倉堂1・2丁目、西三倉堂1丁目、甘田町、田井新町、敷島町、今里、旭北町、旭南町、中今里町
22	金	中三倉堂1・2丁目、甘田町、北片塩町、東三倉堂町、旭北町、旭南町、永和町、片塩町
25	月	曾大根、曾大根2丁目、出、南陽町、南今里町、中今里町、片塩町、東三倉堂町、永和町、北片塩町、西三倉堂1丁目、磯野南町
26	火	南陽町、蔵之宮町、甘田町、田井新町、永和町、磯野南町、片塩町、磯野東町
27	水	大中東、南陽町、蔵之宮町、磯野新町、内本町、本郷町、北本町、高砂町、永和町
28	木	蔵之宮町、甘田町、栄町、東中1・2丁目、西三倉堂1丁目、春日町2丁目、曾大根1丁目

### し尿くみ取り収集をご利用の皆さんへ

- 市内に新たにくみ取りトイレを利用する際や世帯の人数に変更がある場合は、市民衛生課にて手続きが必要です。
- し尿くみ取り収集は、浄化槽の清掃ではありません。  
 ・おおやまと環境整美事業協同組合 ☎52-2982  
 ・大和清掃企業組合 ☎52-3372

☎市民衛生課 (内線 2362)



土地・家屋価格等縦覧帳簿、固定資産課税台帳の縦覧・閲覧

### 土地・家屋価格等縦覧帳簿の縦覧

土地や家屋が適正に評価されていることを確認するために、自身が所有する市内の土地・家屋と、市内のその他の土地や家屋の価格を縦覧することができます。

▽縦覧期間 4月1日(月)～30日(火)

※土・日・祝日を除く8時30分～17時15分

▽縦覧できる人 市内の土地・家屋にかかる固定資産税の納税義務者

▽縦覧場所 税務課(市役所)

所2階)

▽本人確認 マイナンバーカード、運転免許証などの本人確認書類(代理人の場合は、委任状も合わせて必要)の提示が必要です。

▽縦覧内容 他の人が所有している物件の土地縦覧帳簿(所在地番・地目・地積・評価額)と、家屋縦覧帳簿(所在・家屋番号・種類・構造・床面積・評価額)を、期間中のみ縦覧できます。所有者・税額などは、縦覧対象になりません。市内に土地を所有している人は土地のみ、市内に家屋を所有する人は家屋のみ、縦覧できます。

(非課税や免税点未満の人は縦覧できません)  
**固定資産課税台帳の閲覧**  
 自身が所有している土地や家屋は、縦覧期間に関係なく、いつでも固定資産課税台帳を見ることができま

す。ただし、上記の縦覧期間外は、手数料300円が必要となります。  
**問 税務課固定資産税担当 (内線2245)**

### 浄化槽を利用している方へ

浄化槽管理者は各種届け出や、保守点検、清掃を実施することが義務づけられています。

### ○届出

設置や廃止などの際、各種届け出が必要です。詳しくは、奈良県景観・環境総合センター(☎0744・47・3790)へ。

### ○保守点検

年に数回、県の許可を受けた浄化槽保守点検業者に依頼してください。

### ○法定検査

- ・浄化槽の使用を開始後3か月～8か月の間に実施する検査
- ・年1回実施する、外観・排水・書類の検査

- ・保守点検・法定検査業者については、奈良県景観・環境総合センター(☎0744・47・3790)、(社)奈良県環境保全協

会(☎22・5161)へ。  
**○清掃(くみ取り)**  
 市の許可業者に依頼し、年1回以上の清掃をしてください。地域により業者が決まっています。

※使用中止時も、必ず業者に連絡してください。

許可業者  
 ・おおやまと環境整美事業協同組合(☎52・2982)  
 ・大和清掃企業組合(☎52・3372)

※浄化槽清掃(汚泥引抜)の料金が、資材費・人件費・物価高騰などにより令和6年4月1日より改定が見込まれています。料金の詳細は収集業者に直接問い合わせてください。

☎市民衛生課(内線2362)

住宅用火災警報器の設置を

令和5年中、奈良県広域消防組合管内では、建物火災によって7名の方が亡くなられました。

住宅用火災警報器は設置してありますか。命や財産を守るため、設置しましょう。設置していても、故障や電池切れが原因で作動しなければ、設置している意味がありません。適切な維持管理を行いましょう。

問 高田消防署

(☎25・0119)

体協テニス部  
テニス会員・生徒募集

○子供テニススクール生徒募集

▽とき 4月20日～12月7日 第1・3土曜日 9時～12時まで

▽ところ 総合公園テニスコート

▽参加資格 令和6年度の小学3年生～6年生まで

(初心者歓迎)

▽定員 30名

親と子の音楽・英語サロン



クラス名	対象	開催日
ベビーサロン	令和5年4月2日以降に生まれた生後3か月以上の子	月曜日 初回4月15日(月)
1歳児音楽・英語サロン	令和4年4月2日～令和5年4月1日生まれの子	木曜日 初回4月18日(木)
2・3歳児音楽・英語サロン	令和2年4月2日～令和4年4月1日生まれの子	金曜日 初回4月19日(金)
各10時15分～11時15分開催 4月28日(日)はベビーから3歳児までの全クラスで親子ピクニックをします		

- ▷期間 令和7年3月まで年間36回
- ▷内容 親子で楽しみながら、音楽と英語を通じた集団学習で豊かな感性を育みます。交通安全教室やクリスマス会などの楽しい行事もあります。
- ▷費用 月額3,000円(教材費別)
- ▷申込方法 直接ママの里または電話で下記へ申し込み

問 NPO法人ママの里 (☎080-5334-5092)

▽費用 2000円(保険料および通信費)

▽申込方法 メール

(aolic e-dreamer@ezweb.n.e.jp宛)に住所・保護者名・参加者名・生年月日・

新学年・携帯電話番号を記入して、3月22日(金)までに送信してください。

○初めてのテニス会員募集

▽とき 4～9月 第2・

4・5土曜日 10時～12時

▽ところ 総合公園テニスコート

▽対象 初心者・または少しのテニス経験がある人

▽費用 6000円(6か月分)

▽申込方法 メール

(185 9.e.t.4772@ezweb.ne.jp宛)に住所・名前・年齢・電話番号を記入して送信してください。

問 体協テニス部 榎本

(☎0660-6050-2368)

大和高田市文化財講座

とき 3月17日(日) 13時30分～15時30分 (受付13時)

ところ 中央公民館1階視聴覚室

内容 「伊勢信仰と大和の民俗文化」

講師 鹿谷 勲(奈良民俗文化研究所代表)

定員 60名程度(事前申込不要、入場無料)



文化財PRキャラクター ゆぎ丸

問 生涯学習課 (☎53-6264)



## 3月は自殺対策強化月間

環境の変化や年度末の繁忙期が影響し、3月は年間で自殺者数が増える月です。

自殺は、健康問題、社会・経済的問題といった様々な要因が複合的に絡み合い、心理的に追い込まれた末の死といわれています。



### 「いつもと違う」に気づいたら

元気がなくなった、食事量が減った、よく眠れていない、ため息が目立つなどの体調の変化が見られたら、こころが疲れているサインかもしれません。どうか、一人で悩みを抱え込まず、身近な人や相談窓口にご相談をしてみましょう。



### あなたの周りに悩んでいる人がいたら

悩んでいる人に対して、私たちができる4つの行動があります。

- ①気づく
- ②話を聴く
- ③相談窓口につなぐ
- ④見守る

いつもと違う様子に気づき、声かけすることは、悩んでいる人に安心感を与え、悩みを相談してみようと思うきっかけとなります。まずは、悩みを抱えた人の発するSOSに気づき、サポートして、かけがえのない大切ないのちを守りましょう。

### 相談先



- 保健センター（☎23-6661）平日：8時30分～17時15分
- ならこころのホットライン（自殺予防・自死遺族の相談）  
奈良県精神保健福祉センター（☎0744-46-5563）平日：9時～16時
- ならこころのホットライン  
（一社）奈良県臨床心理士会（☎0742-81-8527）  
平日夜間：16時～20時 土日祝日：9時～20時
- ※いずれも受付は19時30分まで

## 妊婦さんの歯科治療について④ ～赤ちゃんの歯の発育と栄養、保健～

### ①赤ちゃんの歯の発育

子供の歯が生え始めるのは生後6～8か月頃ですが、歯のもとになる芽（歯胚）ができて始めるのは妊娠7～10週頃です。妊娠4～5か月頃からはこの歯胚にカルシウムやリンがくっついて少しずつ硬い組織になり、歯の形を作っていきます。一部の永久歯の歯胚も妊娠期から作られ始めます。

### ②歯の発育に必要な栄養

歯を硬くする栄養素は、カルシウムやリンばかりでなく、歯胚の形成に役立つタンパク質、カルシウムの代謝を助けるビタミンD、Eや歯質の基礎を作るビタミンA、Cなど様々です。バランスのとれた食事を心がけましょう。

### ③赤ちゃんの歯科保健

むし歯菌の代表的なものはミュータンス菌で、生まれたばか

りの赤ちゃんのお口の中にはいません。やがて周囲の人の口の菌が唾液を介して赤ちゃんのお口の中に入ってきます。乳歯が生えて、糖分を摂るとミュータンス菌が住み着きやすくなります。授乳や食事の後はガーゼや歯ブラシで歯をきれいにしましょう。



大和高田市歯科医師会  
吉岡 秀樹

## もぐもぐ教室

- ▷とき 4月23日(火)  
1部：9時30分から  
2部：10時45分から  
※それぞれ15分前より受付
- ▷ところ 保健センター
- ▷内容 子どもの栄養や離乳食の話・離乳食のデモンストレーション・試食
- ▷対象 令和5年10月・11月生まれの乳児(第1子)の保護者(同伴可)
- ※第2子以降は要相談
- ▷定員 各10名
- ▷持ち物 母子健康手帳・赤ちゃんに必要なもの(オムツ・ミルク・バスタオルなど)
- ▷申込方法 保健センターへ電話、または窓口へ

## 妊婦健康診査を受けましょう 《定期的な健康診査の受診目安》

- (1)妊娠満23週まで  
…4週間に1回
- (2)妊娠満24週から35週まで  
…2週間に1回
- (3)妊娠36週から分娩まで  
…1週間に1回
- ▷費用助成について  
妊娠届提出時に「妊婦健康診査補助券つづり」(県内の産院でのみ使用可)を配布することで、検査費用の一部を助成しています。
- ▷対象 妊婦健診当日に本市に居住している人。県外の産院を受診の場合や、本市に転入した人など、詳しくは、市ホームページまたは保健センターへ

## 不妊検査を含む一般不妊・不育症治療を助成

- ▷対象治療  
産科、婦人科、産婦人科または泌尿器科を掲げる医療機関における一般不妊・不育症治療など
- ▷助成金額 自己負担額の半額(一般不妊治療、不育症治療それぞれにつき10万円が上限)詳しくは、市ホームページまたは保健センターへ
- ※夫婦一緒に検査を受けましょう。

## 妊娠判定受診料を補助

- ▷対象 市民税非課税世帯、生活保護世帯に属する人
- ▷助成金額  
上限金額 7,000円/1回  
※1年度(4月から翌年3月末まで)に2回まで補助。  
詳しくは、市ホームページまたは保健センターへ

## 子ども予防接種週間

3月1日(金)～7日(休)は、子ども予防接種週間です。この期間、通常の診療時間に予防接種が受けにくい人に対して、平日夜間や休日にも配慮するなど接種機会の拡大される医療機関があります。医療機関一覧は、日本医師会ホームページに掲載されています。

4月からの入学・進級に備え、子どもの年齢に応じた予防接種を



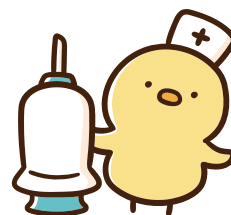
受けているか、母子健康手帳の予防接種の記録のページを再度確認してください。必要な予防接種をすませ、病気を未然に防ぎましょう。

※麻しん風しん混合(MR)2期の対象は、小学校就学前の1年間(年長児)で、接種期限は3月31日までです。

※4種混合と日本脳炎1期追加は7歳6か月未満までです。

※2種混合と日本脳炎2期は、13歳未満までです。

期限を過ぎると、全額自己負担となります。接種期限内の体調のよい時に、接種しましょう。



## 毎月19日は食育の日

夕食後や寝る前に間食をとると、肥満につながります。生活習慣を見直しましょう。

## 活動量計の無料貸し出し中 健康チャレンジ

★体組成計での測定・ミニ講座(運動・栄養・歯)も開催★

▷場所 コスモスプラザ4階健康交流スペース

▷開催日 水曜午前・金曜午後(祝日・年末年始を除く)

▷問い合わせ・予約

保健センター(☎23-6661)まで

まちの話題  
1/23(火)

「社長感謝状」受賞

## 大和高田市赤十字奉仕団活動報告



大和高田市赤十字奉仕団の皆さんが、「社長感謝状」を受賞しました。これは、日本赤十字社への活動資金協力が多大であると認められた場合に授与されるもので、今回で5回目の受賞となります。

当日は、日頃の活動報告のほか、令和6年能登半島地震への義援金もいただきました。

☎ 社会福祉課(内線1511)

まちの話題  
1/24(水)

高田商業高校の能登応援プロジェクト

## 高田商業高校「まち部。」令和6年能登半島地震災害義援金贈呈式



高田商業高校「まち部。」を中心とする学生たちが、令和6年能登半島地震での被害復興に「自分たちも役に立ちたい」との思いで、「ふれっば」やトナリ工大和高田、市内の駅で募金活動を行い、集まったお金計49万8,921円を義援金としていただきました。

この義援金は、日本赤十字社を通じて被災者へと届けられます。

☎ 高田商業高等学校(☎22-2251)

まちの話題  
1/31(水)

高田小学校創立150周年を祝って

## 高田小学校遊具等贈呈式



高田小学校創立150周年実行委員会が卒業生、保護者や地域の方より寄付を募り、その寄付によって遊具、図書201冊、運動マットなどの体育用品一式を高田小学校に寄贈していただきました。感謝の意を表して、堀内市長からお礼の言葉とともに、感謝状が贈られました。



高田小学校では、休み時間に多くの子どもたちがこの遊具を使って遊んでおり、児童の健康促進や成長に寄与することが期待されます。

☎ 教育総務課(内線2910)

まちの話題  
1/17(水)

市内初開催イベント時の募金を被災地へ

大和高田プロジェクトマップ  
グ実行委員会 義援金贈呈式



令和5年12月18日(月)に「聖夜を彩るプロジェクトマップ in 大和高田」がさざんかホール前でおこなわれました。市内初開催のイベントとして大盛況となり、当日に募った募金と、このイベントに出演した本市出身の歌手、森本爵さん個人からの寄付を令和6年能登半島地震災害への義援金としていただきました。この義援金は、日本赤十字社を通じて被災者へと届けられます。

☎ 社会福祉課(内線1511)

まちの話題  
1/17(水)

犯罪のない地域社会を築くために

「社会を明るくする運動」  
作文コンテスト大和高田市表彰式



「社会を明るくする運動」作文コンテストは、小・中学生が自身の体験をもとに、犯罪や非行に関して感じたことを作文に書いてもらい、犯罪・非行の防止や、犯罪・非行をした人の立ち直りについて理解を深めてもらうために行われています。

今回は、市内小・中学生からの応募作品の中から、市長賞と保護司会会長賞を選定し、優秀な作文を書いた6人を表彰しました。

☎ 社会福祉課(内線1511)

まちの話題  
1/18(木)

被災地への温かい助けの手

田井老人クラブ(田井福寿会)  
義援金贈呈式



昭和40年に結成され、活動を続けている田井老人クラブから、令和6年能登半島地震災害への助けになればと、10万円の義援金をいただきました。この義援金は、「令和6年能登半島地震災害義援金」として、日本赤十字社を通じて被災者へと届けられます。

☎ 社会福祉課(内線1511)

まちの話題  
1/22(月)

復興支援の一助に

令和6年能登半島地震被害への  
支援激励式



令和6年能登半島地震によって大きな被害が発生している石川県で被災地支援活動を行うため、本市から4人の職員を派遣することになり、現地に行く職員たちへの激励式を行いました。

▷業務内容 ①応急給水活動 ②建物被害認定調査  
▷派遣先 ①石川県鳳珠郡能登町 ②石川県鳳珠郡穴水町  
▷派遣期間 ①1月22日～26日 ②1月25日～2月2日  
※2月以降も、交代を重ねながら職員派遣を継続していきます。

☎ 危機管理課(内線3370)

# いま、市立病院では

Now, at the municipal hospital

## 「術後疼痛管理チーム」の紹介

みなさんは「術後疼痛管理チーム」を知っていますか。このチームは全身麻酔下で手術を受けた患者さんの、痛みや吐き気などの苦痛を緩和するための多職種医療チームのことです。市立病院では令和5年3月に麻酔科医、術後疼痛管理に関わる所定の研修を修了した専任の看護師、薬剤師、臨床工学技士により構成されてチームが発足し、術後患者さんの安楽と早期回復を目指して活動しています。

従来、手術後の疼痛には主治医が中心となって対応し、痛みのプロフェッショナルである麻酔科医は主治医から相談を受けてから対応するという関わり方でした。また実際に病棟で薬剤を投与するのは病棟看護師が中心で、副作用などの懸念から控えめな投与になる傾向がありました。しかし、チームが発足してからは麻酔科医、看護師、薬剤師、臨床工学技士がチームとなり、多職種で多角的に患者さんの痛みや吐き気の評価を行い、必要時には積極的に介入することで、より質の高い医療が提供できるようになりました。また医療安全の観点から、チーム内はもちろん主治医や病棟看護師とも積極的にコミュニケーションを図り、情報共有するようにしています。さらに病棟看護師を対象とした勉強会を定期的実施しています。現在、チーム回診の対象となるのは全身麻酔下での手術後に硬膜外麻酔による鎮痛を行なっている患者さんと、静脈内に持続的に鎮痛薬を投与している患者さんのみですが、それ以外の患者さんや病棟スタッフからの質問や相談にも、その都度対応しています。

「手術を受けたから痛いのは当たり前」ではありません。「薬はあまり使わない方が良い」でもありません。我慢せずに鎮痛薬や制吐薬を適切に使用し、手術後いかに早く起き上がるか、が早期回復のポイントです。ほんの少しでも、術後の痛みや吐き気などに関して不安や悩みがある人は、気軽に病棟スタッフへ問い合わせてください。私たち「術後疼痛管理チーム」が適切に対応します。



術後疼痛管理チーム  
特定看護師／手術関連専門臨床工学技士 浅田 淳

## 新任医師の紹介（1月より勤務）

### 整形外科 尾崎 裕亮

これまで骨折などの一般外傷疾患や関節リウマチ、様々な関節炎の診療に従事してきました。内科、麻酔科、放射線科などの様々な先生方と協力しながら当地域の整形外科・関節炎治療が当院で完結し、地域の患者さん、地域の先生方、当院職員の満足度が向上するように務めてまいります。

### 腎臓内科 増永 真奈

これまで奈良県立医科大学附属病院腎臓内科で幅広く様々な腎臓内科の疾患を診療してきました。当地域における腎臓治療が当院で完結し、患者様や先生方、職員の方々の満足度が向上するよう務めてまいります。

市立病院 (☎53-2901)



# 消費生活 センターから

## 賃貸住宅の退去時

### トラブルにご注意

3月、4月は就職や進学、転勤などで引っ越しの多いシーズンです。賃貸住宅の退去費用、原状回復の費用についてトラブルになることが多いので注意しましょう。

## 消費者へのアドバイス

- ① 契約前に契約書の記載内容をよく確認しましょう。
- ② 入居前の住宅の現状をできる限り貸主側と一緒に確認し、写真を撮っておくと、退去時のトラブル防止につながります。
- ③ 入居中に雨漏りやトイレの水漏れなどのトラブルが発生したら、すぐに貸主側に相談しましょう。
- ④ 原状回復費用に納得できない場合は、国土交通省の「原状回復をめぐるトラブルとガイドライン（再改訂版）」に示されている費用の基準を参考に、貸主側に説明を求め、話し合います。



10年間住んだ賃貸アパートを退去することになった。丁寧に掃除をして傷をつけないように気を付けて暮らしていたが、冷蔵庫の後ろの壁が黒ずみ、リビングの壁のクロスは日焼けにより変色してしまった。フローリングの床にも家具を運んだ際の傷が見える。先日、不動産仲介業者から敷金30万円のうち、原状回復の修理費用として28万円を差し引いて返却すると言われた。高額すぎると思うが仕方ないのだろうか。（40代 男性）

少しでも疑問や不安を感じたら消費生活センターに相談してください。

消費生活センター（内線2051）



## 健やかな毎日を送るために



### 「花粉皮膚炎」

花粉症といえなくしゃみ、鼻水、目のかゆみが主な症状ですが、皮膚に症状がでることもあります。花粉の季節に皮膚のかゆみや湿疹、目の周りが赤くなるなどの症状が現れた場合「花粉皮膚炎」が疑われます。

かゆみや湿疹、赤みといった皮膚炎を引き起こします。予防は花粉が皮膚につかないようにすることです。外出時はマスクやメガネ、帽子、マフラーで肌を覆い、帰宅後は室内に入る前に衣類や髪の毛についた花粉を払い落とし、すぐに洗顔しましょう。

花粉皮膚炎の発症には皮膚の角質層がもつバリア機能が関係しています。角質層は肌のうるおいを保つ働きのほか、体を外部刺激から守り異物の侵入を防ぎます。しかし、皮膚が乾燥するとバリア機能が損なわれ外部刺激に対して無防備になり、さまざまな肌トラブルを起こしてしまいます。

お湯でゴシゴシ洗うと肌負担をかけるので、ぬるま湯でよく泡立てた洗顔料を使ってやさしく洗いましょう。洗顔後には化粧水や乳液、クリームなどで肌に水分と油分を補いましょう。

スギ花粉の飛散する2〜4月は空気が乾燥しているため皮膚も乾燥しバリア機能が低下します。皮膚に付着した花粉はアレルギー反応を起こして

乳酸菌や食物繊維の豊富な食品をとると腸内環境が整い免疫機能が改善し、皮膚のバリア機能の回復が期待されます。

天満診療所 医師 梅本 典江  
天満診療所 ☎52・53557



ココビズ

# KoCo-Biz Pick-UP!!

市内で頑張る  
事業者を紹介



## 宅配・お持ち帰り寿司 神名 吉田佳代 様

創業 24 年、本格的なお寿司を自宅へお届けする「神名 (かむな)」さんをご紹介します。お店一番の人気名物「神名巻」は香ばしい穴子にキュウリや干びょうが入った巻きずしで祝事から法事に至るまで幅広いシーンで人気。昨年開催された大立山祭りでは大和一光ねぎを使用した特製オリジナル「肉吸い」が超あったかもん準グランプリを受賞。確かな味が好評です。

Instagram @kamuna.sushi



## とん葛 堀井宏伸 様

カツ好きに知らない人はいない、隠れた名店「とん葛」さんをご紹介します。名物日替わり定食目当てにオープン前には列ができ、「料理のボリュームがすごい」と口コミで人気を呼び遠方からもお客様が訪れます。昨年 11 月開催のココビズマルシェでは復刻メニュー「桜エビ入ヘレカツサンド」が一番に完売し大変な人気でした。

最新情報は Instagram へ掲載中。

Instagram @tonkatsu\_sanna



## 市内飲食店が熱い～思い出の味は根強く生き残っている～

両店舗はどちらも創業 20 年以上の老舗店。地元のお客様に親しまれ長らくの間営業されています。特徴はどちらのお店も常連さんが多く、「おばあちゃんが好きだったお寿司」や「よく友達や職場仲間と行ったお店」など地域社会に根付き、みなさんの一度は訪れたことがある思い出深い場所・味となっています。また、両店舗は地元の行事や催しに積極的に参加し、地域の需要に応えるサービスを提供。昨年 11 月の元気フェスタ、ココビズマルシェでも出店されていましたが、通常店舗には並ばない「特別メニュー」を出すと瞬く間に完売するなど、地元で広く支持されていることが改めて分かる機会となりました。



どんな業種でも  
どんな内容でも  
無料で何度でも  
相談できます！

### ● 広陵高田ビジネスサポートセンター KoCo-Biz ●

- ▷ 相談日 平日 9時～17時 (完全予約制)
- ▷ 相談場所 大和高田市役所 / 広陵町ふるさと会館グリーンパレス
- ▷ 問い合わせ ☎51-0770 または「ココビズ」で検索

Check

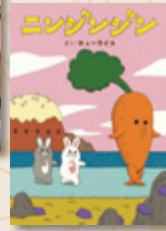


Instagram

## 新着図書のご案内

- 一般書 歌われなかった海賊へ 逢坂 冬馬／著 早川書房
- 児童書 ニンジンジン キューライス／さく 白泉社
- 電子図書館 佐々木とピーちゃん ぶんころり／著 KADOKAWA  
カントク／画

電子図書館はこちら



## イベントのご案内

### 第34回 ビブリアバトル

- ▷とき 3月23日(土) 15時～16時
- ▷ところ 市立図書館 雑誌コーナー
- ▷テーマ 「春が来た 春が来た」  
※絵本・ものがたり・知識の本など。どんな本でも可  
(当日、本を持ってきてください)
- ▷定員 発表者5名 観覧者8名



### こども手作り教室「つくりの時間」

- ▷とき 3月24日(日) 13時30分～15時30分ごろ
- ▷ところ 市立図書館 2階学習室
- ▷内容 フェルトを縫って、おでかけサコッシュを作ります。
- ▷講師 図書館スタッフ
- ▷対象 小学生と保護者（3月で卒業の人も可）
- ▷定員 12名
- ▷材料費 1名110円



上記イベントは3月3日(日)から定員に達するまでの期間、図書館カウンターまたは電話で受付します。

## 3月のおはなし会

- 1・3は図書館スタッフが担当します。
- 2・4は「たかだおはなしろうそくの会」が担当します。
- 1・3・4は絵本コーナー、2は2階学習室で開催します。

### 1あかちゃん わくわく絵本タイム(人形劇もあります)

- ▷とき 3月2日(土) 14時から
- ▷対象 あかちゃん

### 2おはなし会

- ▷とき 3月9日(土) 10時30分から
- ▷対象 4歳以上 ●舌切雀  
●はるのやまはザワザワ

### 3としょかん紙芝居屋

- ▷とき 3月16日(土) 14時から
- ▷対象 どなたでも

### 4えほんとわらべうたの時間<<きらら>>

- ▷とき 3月23日(土) 10時30分から
- ▷対象 3歳以下 ●くしゃみ  
●どうぶつ

## 展示のご案内

### ■児童展示 ポエム ～詩・和歌・俳句とか～

おどる詩あそび詩きこえる詩 はせみつこ／編 富山房インターナショナル  
飯野 和好／絵

### ■特別展示 ゲートキーパーを知っていますか？(保健センター共催)

3月の自殺対策強化月間の一環でタペストリーや冊子、  
図書を展示します。

自分を好きになりたい。 わたなべ ぼん／著 幻冬舎



図書館ホームページはこちら



蔵書検索はこちら

問 市立図書館 (☎52-3424)



3月

# 市民交流センター コスモスプラザ

休館日(毎月第1・3月曜日):3/4月、18月

## 市民交流センター お知らせ&イベント情報

### ～オープンピアノ 解放中!～

ストリートピアノフェスティバルで使用している  
オープンピアノを弾きに来ませんか?  
どなたでも自由に弾いていただけます。

利用時間 10:00～17:00

※休館日、オープンステージ開催日(毎月第3土曜日)や  
芝生広場・コミュニティ広場でのイベントが開催され  
る日は使用できません。



市民交流センター ☎44-3210

### ～そらまめずライブ～

昭和歌謡をみなさまと一緒に楽しみ  
ましょう。  
ぜひお越しください。

とき 3月10日(日) 13:00～16:00

ところ 2階 交流スペース

そらまめず 藤井 ☎090-3894-5490

### ～社交ダンス 体験レッスン～

音楽に合わせてステップしてみませんか。体を動かし、  
リズムに合わせることで頭も使います。  
一緒に楽しみましょう。

とき 3月28日(休) 15:00～18:00

ところ 2階交流スペース 定員 10名

持ち物 動きやすい服装、靴、タオル、飲み物、マスク、手袋(白など)

大和高田市文化協会 社交ダンス部 豊嶋 ☎52-2330

## 3階 親と子のすこやか広場

### ～親子・朗読ふれあいコンサート～

朗読には想像する楽しさがあり、絵本の面白さが  
わかることでしょう。  
きっと心の中に感動がうまれてくることと思います。  
親子で楽しい時間を過ごしましょう。  
ご参加をお待ちしております。

とき 3月17日(日)10:00～11:30

ところ 4階 多目的室

申込制 3月10日(日)より来館にて受付

親と子のすこやか広場 ☎44-3213

※詳しくは、直接問い合わせください。参加費無料、見学自由です。※その他団体の利用予定表は市民交流センターや各公共施設に用意しています。

### ～高齢者いきいき相談室 3月開催のご案内～

#### ①ラジオ体操【定員】25名

5日(火)	22日(金)	29日(金)	10:00～ 10:30
12日(火)	25日(月)		
19日(火)	26日(火)		

#### ②いきいき百歳体操【定員】50名

5日(火)	26日(火)	11:00～11:30
12日(火)	29日(金)	
19日(火)		
5日(火)	19日(火)	13:30～14:00
7日(木)	26日(火)	
12日(火)		

【参加回数】・参加回数の制限はありません。

#### ③体力測定【定員】5名

22日(金) 11:00～12:00

#### ④いきいき学習【定員】20名

3日(日)	☆15日(金)	24日(日)	10:00～ 10:30
★9日(出)	☆16日(出)	30日(出)	
★10日(日)	23日(出)		

★☆の日は、「大人向けのお話し会」です。  
★または☆は、それぞれ同じ内容につき、どちらか1日  
のご参加とさせていただきます。

#### ⑤レクリエーション【定員】10名

11日(月)	10:00～11:00	17日(日)	10:00～11:00
11日(月)	13:30～14:30		

必要材料は各自ご準備ください。

#### ⑥介護講座【定員】20名

21日(休) 13:30～14:30

#### ⑦朗読会(早蕨)【定員】50名

25日(月) 13:30～14:15

【問い合わせ先】☎44-3215

※申し込み初日は大変込み合います。  
※お掛け間違いのないようお願いいたします。  
市民交流センターコスモスプラザ  
〒635-0085 大和高田市片塩町12番5号 ☎0745-44-3210 受付時間 9時～18時(休館日は除く)  
<https://www.city.yamatotakada.nara.jp/cosmosplaza/> [cosmos-plaza@city.yamatotakada.nara.jp](mailto:cosmos-plaza@city.yamatotakada.nara.jp)

### ～健康チャレンジ 3月開催のご案内～

#### 健康チャレンジ・活動量計の無料貸出

6日(火)	9:30～ 12:30	1日(金)	13:30～ 16:30
13日(火)		8日(金)	
27日(火)		15日(金)	
		22日(金)	
		29日(金)	

#### ミニ講座

13日(火)	栄養ミニ講座
テーマ:生活習慣病を予防しましょう	
29日(金)	運動ミニ講座
テーマ:全身を使って中強度ウォーキング	
ミニ講座は予約制となっていますので、必ず 電話で予約してください。	

※予約・問い合わせ:保健センター  
☎23-6661



【予約方法】電話または窓口にて、3/1分から受付を開始  
します。要予約・先着順になります。

【受付時間】9:00～17:00

※キャンセルの際は、連絡をしてください。

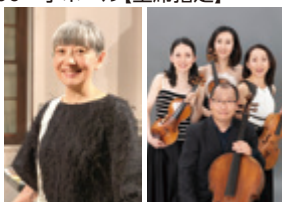
● **さざんかホール主催公演情報**

**大和高田市民劇団さざんか第36回本公演**  
「不思議の国のアリスの」帽子屋さんのお茶の会

**3/16,17**  
土、日  
脚本:別役実 演出:菊川徳之助  
開場13:30 開演14:00 小ホール【全席自由】  
一般1,000円 高校生以下500円  
小学生以下 **無料**(入場整理券制(ホールでのみ発行))  
※当日同料金 **チケット取り扱い** ホール、ローソン(コード:53697)  
好評発売中

**三井住友海上文化財団 ときめくひととき 第1019回**  
**通崎睦美 木琴リサイタル**  
～弦楽四重奏団クアルテット・エクセルシオと共に～

**3/24**  
日  
出演:通崎睦美(木琴)、  
クアルテット・エクセルシオ(弦楽四重奏)  
開場14:30 開演15:00 小ホール【全席指定】  
一般1,000円  
高校生以下500円



プログラム  
アイネ・クライネ・ナハトムジーク／モーツァルト：  
松園洋二 編  
チャルダッシュ／モンティ：西邑由記子 編

※(公財)三井住友海上文化財団の助成により特別料金に設定しています  
※小学生以上入場可 **好評発売中**  
※託児保育あり **チケット取り扱い** ホール、ローソン(コード:52409)  
(無料・予約制3/15(金)締切)

**NEO FLAMENCO PROJECT**  
**徳永兄弟フラメンコギター・リサイタル**

**4/6**  
土  
出演:徳永兄弟(ギター)、中原潤、JITAN。(ダンス&バルマ)、  
KAN(パーカッション)  
開場14:30 開演15:00  
小ホール【全席指定】  
一般3,000円



※小学生以上入場可  
※託児保育あり(無料・予約制3/29(金)締切)

好評発売中 **チケット取り扱い** ホール、ローソン(コード:55946)


**チケットのお求めは**  
■大和高田さざんかホール  
チケット販売時間 9:00～17:00 ☎0745-53-8200  
■休館日:毎週月曜・第4火曜日(その日が休日の場合は、翌日以降の平日)  
■ローソンチケット チケット予約お問い合わせ <https://l-tike.com>  
■イープラス <https://eplus.jp>

※一般販売開始日のホールでの窓口販売は9:00から、電話予約は14:00からです。  
※友の会会員割引は、1会員4枚まで、前売りのみです。  
※都合により、日程、出演者および内容の一部を変更することがあります。ご了承ください。  
※前売券が完売の際は、当日券はございません。あらかじめご了承ください。

**藤木大地プロデュース“めぐり逢う歌声2024”**  
～華麗なるコロラトゥーラ田中彩子をむかえて～

**4/21**  
日  
出演:藤木大地(カウンターテナー)、  
田中彩子(ソプラノ)、矢野雄太(ピアノ)  
開場13:30 開演14:00 大ホール【全席指定】  
一般3,000円 高校生以下500円 友の会会員2,500円  
※小学生以上入場可

プログラム  
※託児保育あり(無料・予約制4/12(金)締切)  
おおブレネリ/スイス民謡 エーデルワイス～[サウンド・オブ・ミュージック]より/R.ロジャース [ばらの騎士]より最後の二重唱/R.シュトラース

好評発売中 **チケット取り扱い** ホール、ローソン(コード:52665)イープラス  
「ホールはこころのレストラン」プロジェクト  詳しくはこちら

**オオサカ・シオン・ウインド・オーケストラ**  
**吹奏楽コンサート**

**4/29**  
月・祝  
指揮:西村友 司会:福島秀行  
14:30開場 15:00開演 大ホール【全席指定】  
一般3,000円 高校生以下1,200円(当日各500円増)  
友の会会員2,500円

※小学生以上入場可 **好評発売中** **チケット取り扱い** ホール、ローソン(コード:52446)  
※団体割引あり(10枚以上購入の場合、一般のみ2,500円、ホールでのみ販売)  
※託児保育あり(無料・予約制4/19(金)締切)

**人形劇団クラルテ「おきゃく、おことわり?」**

**5/6**  
月・祝  
①開場10:30 開演11:00  
②開場13:30 開演14:00  
小ホール【全席指定】  
一般1,700円(当日300円増)  
友の会会員1,500円



チケット発売日  
会員先行予約開始 3/13(水)～ **チケット取り扱い** ホール  
一般発売開始 3/16(土)～  
Used by permission of Adams Literary through Japan UNI Agency, Inc., Tokyo  
※3歳以上有料。ただし、3歳未満でもお席が必要な場合有料。

**中村澁己 津軽三味線・民謡リサイタル**

**5/18**  
土  
出演:中村澁己(三味線・民謡)、山口真広(ピアノ)  
開場13:30 開演14:00  
小ホール【全席指定】 一般2,500円  
※小学生以上入場可  
※託児保育あり  
(無料・予約制5/10(金)締切)



プログラム  
津軽じょんから節/青森県民謡 **好評発売中**  
歩-AYUMI-/中村澁己 **チケット取り扱い** ホール、ローソン(コード:55945)

● **貸館イベント案内** ※開演時間や入場方法など、詳しくは下記のお問い合わせ先に直接ご連絡ください。

日/曜日	催し物名	ホール	お問い合わせ先
2/29(木)～3/3(日)	奈良教育大学書道教育専修 卒業書作展	展示	津守 090-9050-2704
7(木)	大和高田歴史文化セミナー	小	大和高田文化振興課 0745-53-8200
9(土)	第16回中和のがんば撲滅を目指す会 知って守ろう大切な命	大	大和高田市立病院 0745-53-2901
10(日)	大和高田の歴史と伝承「静御前フォーラム」	レセ	夢咲塾 上嶋 090-9114-6969
15(金)～17(日)	大阪教育大学 書道展	展示	大阪教育大学 書道専攻会 橋本 070-4557-8717
21(木)	大和高田歴史文化セミナー	小	大和高田文化振興課 0745-53-8200
22(金)～24(日)	逸崎いづ子陶展 陶の各駅停車	展示	逸崎 090-2193-6707
23(土)	Edelstein Festival	大	Edelstein Festival 080-1406-5147
27(水)	畷傍中学校定期演奏会 Dream Concert2024	大	畷傍中学校 0744-27-1444
28(木)	大成中学校 光陽中学校 白檀中学校 大宇陀中学校 合同演奏会	大	橿原市立白檀中学校 緒方 0744-27-4883
29(金)～31(日)	中和書道展 16人展	展示	山本 090-3659-3764
30(土)	大和高田市立高田商業高校吹奏楽部 第14回定期演奏会	大	高田商業高校 米田 0745-22-2251
4/2(火)	右記の貸館受付開始	大ホール ホワイエ	●大ホール・レセプションホール・展示ホール<2025年4月分> ●小ホール<2024年10月分> ●リハーサル室・会議室・和室<2024年7月分>
7(日)	森本爵 地元凱旋 夢の1000人LIVE	大	上野 080-4013-6183

※レセ=レセプションホールの略です。 ※2024年2月10日現在の内容です。なお、掲載申し込みのあったものを掲載しています。  
休館日のお知らせ: 4(月)、11(月)、18(月)、25(月)、26(火)、4/1(月)

ご利用ください

## 夜間・休日窓口

### 市民交流センター

休日住民票・印鑑登録証明書発行

▷とき 9時～18時

※休館日(第1・3月曜。祝日にあたる日はその後の直近の平日)を除く。

※マイナンバー入りの住民票、除票、記載事項証明は発行できません。

☎ 市民交流センター

(☎44-3210)

### クリーンセンター

ごみ持込休日開場

ごみ持込には事前予約が必要です。

▷とき 3月9日(土)・20日(水)・23日(土)

9時～10時30分

▷業務内容 可燃、不燃(粗大ごみ含む)の持込みごみの受入れのみ

※事前予約は、電話で受け付けています(☎24-5489 平日9時～16時受付)。

☎ クリーンセンター企画整備課

(☎52-1600)

### 土曜・日曜受付

マイナンバーカード

▷とき 3月9日(土)・24日(日)

9時～12時

【次回予定 4月28日(日)】

▷ところ 市役所1階市民課

▷内容 申請受付・交付、電子証明書更新

※持ち物など、詳しくは市民課へ。

※申請者本人が来てください。

☎ 市民課 (内線1314)

### 水道料金夜間窓口

▷とき 3月13日(水)・27日(水)

17時15分～20時

▷ところ 上下水道部水道総務課

※4か月(2回分)以上滞納すると、給水を停止します。

☎ 水道総務課夜間窓口専用

(☎52-1366)

固定資産税・都市計画税

市県民税・軽自動車税

国民健康保険税夜間窓口

▷とき 3月21日(木)

17時15分～20時

【次回予定 4月18日(木)】

▷ところ 市役所2階収納対策室

※昼間の来庁が困難な人や、納税相談が必要な人は、夜間窓口を利用してください。

※課税についての問い合わせおよび課税証明書などの申請受付は行っていません。業務時間内に税務課へ来てください。

☎ 収納対策室夜間窓口専用

(☎43-5247)

# 新型コロナワクチン接種情報

※2月14日現在の情報をもとに作成しています。

## 令和5年秋開始接種が終了間近～早めの接種のご検討を～

新型コロナワクチンの全額公費による接種は、3月31日(日)で終了します。接種を希望する人は、期間内に余裕をもって受けてください。なお、令和5年秋開始接種(令和5年9月20日から令和6年3月31日までの追加接種)は1人1回の接種です。

4月以降の対象年齢や費用などについては、今後の広報誌でお知らせします。

## 令和5年秋開始接種について

**接種対象者** 生後6か月以上の人(初回接種を完了している人で前回接種から3か月経過した人)

### 接種券の発送

接種券の発券申請が必要です。コールセンター(☎050-3530-9968)で発行申請をお願いします。また、手元に未使用の接種券がある場合は、その接種券を使用できます。

ワクチン接種方法については、市ホームページを確認してください。

## 新型コロナワクチンコールセンターの閉鎖について

新型コロナワクチンコールセンターは3月22日(金)に閉鎖いたします。

3月25日(月)以降は、保健センター(☎23-6661)へ問い合わせてください。

☎ 新型コロナワクチンコールセンター(☎050-3530-9968) 受付時間: 9時～16時

# 各種相談

困っていることや心配事など、ご相談ください。相談は無料で、秘密は守られます。  
※市外局番は、「0745」です。



相談名	曜日	時間	場所	問合せ
消費生活相談 (予約優先)	月～金曜日	10時～12時 13時～16時	市役所2階	大和高田市消費生活センター ☎22-1101
人権相談	第4火曜日(6、12月のみ第1火曜日)	13時～16時	市役所2階相談室	人権施策課☎22-1101
中小企業金融相談 中小企業経営相談	随時(内容に応じて、商工振興課で相談窓口をご案内します)			商工振興課☎22-1101
母子父子相談	月～金曜日	8時30分～17時15分		こども家庭課☎22-1101
心配ごと相談	第2・4金曜日	13時～16時		社会福祉協議会☎23-5426
	第2・3火曜日	13時～16時	総合福祉会館	社会福祉協議会☎23-5426
法律相談 (要予約)	第1・3・5木曜日 相談日の2週間前から前日までに予約	13時～16時	総合福祉会館	奈良弁護士会☎0742-22-2035
司法書士の法律相談 (要予約)	第2・3月曜日	13時～16時	総合福祉会館	社会福祉協議会☎23-5426
生活相談	第2・3・4・5水曜日 事前に問い合わせてください。	13時～16時		社会福祉協議会☎23-5426
健康相談・栄養相談 (要予約)	毎月1回、所定の日	9時～10時		保健センター☎23-6661
子育てホットライン 健康ホットライン	月～金曜日	9時～12時 13時～16時30分		保健センター☎23-6661
教育ガイダンス	月～金曜日	10時～17時		青少年センター☎23-1322
子どもの相談	月～金曜日	8時30分～17時15分		こども家庭課☎23-1195
高齢者の総合相談	月～金曜日	8時30分～17時15分		地域包括ケア推進課☎22-1101
女性相談 (要予約) ※祝日等により変更の場合あり	第1火曜日・第3金曜日 第2土曜日	9時15分～12時5分 13時～15時50分		人権施策課☎22-1101
住まいづくり相談	第4水曜日 平日の9時～17時の間に予約 定員4名	13時～16時10分		住宅課☎22-1101
就業相談	月～土曜日	9時～17時	県産業会館3階	高田しごとiセンター☎24-2010
行政相談	第4火曜日	13時30分～15時30分	総合福祉会館	奈良行政監視行政相談センター ☎0742-24-0300 電話相談も実施(☎0570-090-110) ※平日8時30分～17時15分受付
借金おなやみダイヤル	火・金曜日	13時～16時		奈良弁護士会☎0742-20-7830
相続・遺言お悩みダイヤル	月～金曜日	9時30分～17時		奈良弁護士会☎0742-22-4611
ひまわりあんしん (高齢者・障がいのある人のための法律相談)	火・木曜日	13時30分～16時		奈良弁護士会☎0120-874-737 電話相談は無料。来所・出張相談は有料。



大和高田市役所	
TEL. 22-1101	FAX. 52-2801
中央公民館	TEL. 22-1315 FAX 22-1316
市立土庫公民館	TEL. 23-3560
市立菅原公民館	TEL. 23-3561
市立陵西公民館	TEL. 23-3562
さざんかホール	TEL. 53-8200 FAX 53-8201
図書館	TEL. 52-3424 FAX 52-9415
水道部門	TEL. 52-1365 FAX 23-3850 ※夜間緊急時はTEL. 52-3901
下水道課	TEL. 52-1258 FAX 52-1295
総合福祉会館	TEL. 23-0789 FAX 24-2730
社会福祉協議会	TEL. 23-5426 FAX 23-2298

保健センター	TEL. 23-6661 FAX 23-6660
葛城地区休日診療所	TEL. 22-7003
市立病院	TEL. 53-2901 FAX 53-2908
天満診療所	TEL. 52-5357 FAX 52-5100
教育支援課	TEL. 23-1322 FAX 23-2344
生涯学習課	TEL. 53-6264 FAX 53-6364
葛城コミュニティセンター	TEL. 23-8001 FAX 23-8001
クリーンセンター	
企画整備課	TEL. 52-1600 FAX 52-1685 ※ごみ持込予約はTEL. 24-5489
美化推進課	TEL. 53-5383
総合体育館	TEL. 22-8862 FAX 22-8863
総合公園	TEL. 52-4700 FAX 52-4701
さくら荘	TEL. 23-4126 FAX 23-8535
高田消防署	TEL. 25-0119 FAX 22-4565
高田警察署	TEL. 22-0110 FAX 22-2292

JR 西日本	TEL. 0570-00-2486
近鉄電車 テレフォンセンター	TEL. 050-3536-3957
市民交流センター	TEL. 44-3210 FAX 44-3212
親と子のすこやか広場	TEL. 44-3213 FAX 44-3214
高齢者いきいき相談室	TEL. 44-3215

## 「各種相談」 ページについて

本誌への「各種相談」の掲載は、現在不定期となっておりますが、本誌に掲載されていない月でも相談は毎月実施しています。必要に応じて、本ページを保存し、ご利用ください。

# 広告スペース

**【広告募集】** 申込・お問い合わせは、株式会社ジチタイアド(☎092-716-1401)まで