

お知らせ版

# やまとたかだ

2013年  
2月号  
No.933



## 街かどズーム

### 苦っ、でもおいしい！

新春東部茶会が開かれました。  
参加した子どもたちが、「お客さんをもてなす人」と「もてなしを受ける人」の2組に分かれます。  
先生のお手本どおりに、正座をしながら、お茶とお菓子を差し出し、「どうぞ、お召し上がりください」「ありがとう、いただきます」なんだか照れくさそうです。  
甘いお菓子と、少し苦いお茶が口いっぱいに広がります。  
そして、そのお茶の香りは、部屋いっぱいにも広がりました。

(東部子ども会館:1月8日撮影)

## INDEX

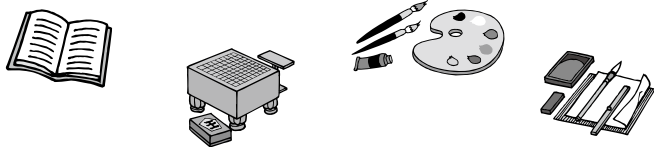
- 葛城コミュニティ教室生募集…………… 1
- 中央公民館活動学習成果発表会……… 2
- 女と男ハートアップフォーラム……… 3
- 市県民税の控除について…………… 4
- 個人住民税の申告相談・受付 …… 5～6
- くらしの案内 …… 9～10
- お知らせBOX …… 11

●人口/69,525人(-96)  
男/33,109(-40) 女/36,416(-56)  
●世帯数/29,330世帯(-20)  
平成25年1月1日現在 ( )内は前月比です。

■発行/大和高田市役所 〒635-8511 大和高田市大中100-1  
☎22-1101 FAX52-2801  
URL <http://www.city.yamatotakada.nara.jp/>  
■企画・編集/広報情報課 ■印刷/堀内印刷(株)

# 葛城コミュニティセンター 教室生・講座生募集

平成25年度の各教室生・講座生を募集します。楽しく学んで、新しい自分を見つけてみませんか。(講師名敬称略)



※1回200円の受講料が、必要です。(浮孔高齢者学級、おりがみ教室の小・中学生、ジュニア将棋教室は除く)

▷**申込方法** 2月26日(当日消印有効)までに、往復はがきで葛城コミュニティセンターへ。※申込多数の場合は、抽選

▷**受講料の納付** 講座案内はがきが届いた人は、期日(4月1日～初回の開講日)までに、葛城コミュニティセンターへ年間受講料を納付してください。(納付時間:午前9時～午後4時30分)

※期日までに納付のない場合は、受講を取り消します。

※納めた受講料は、お返ししません。

## 往復はがきの書き方

50	6315-0054	
往信	葛城コミュニティセンター行	大和高田市菅大根 七八三ー一

50	□□□□□□	葛城コミュニティセンター講座申込
返信	受講者の名前	受講者の住所
		<ul style="list-style-type: none"> <li>●教室名</li> <li>●名前(フリガナ)</li> <li>●性別・生年月日</li> <li>●住所・電話番号</li> </ul>

### ◆江戸の浮世草子を読む

とき 第2日曜日(12回)  
午後1時30分～3時30分  
4月14日開講  
講師 山野治光  
受講料 2,400円  
※別途、費用が必要

### ◆小倉百人一首かるた取り

とき 第1火曜日(12回)  
午後1時～3時  
4月2日開講  
講師 北野律子  
受講料 2,400円  
※1月のみ第2火曜日

### ◆実用書道

とき 第2・4水曜日(24回)  
午後1時～  
4月10日開講  
定員 40名 講師 水本蒼穹  
受講料 4,800円  
※書道用具は各自用意してください

### ◆ジュニア将棋

とき 第1日曜日(12回)  
午前9時30分～正午  
4月7日開講  
定員 駒を動かせる  
小・中学生20名  
講師 山元隆吉  
※5月、11月、1月のみ第2日曜日

### ◆高田朗読

とき 第2・4金曜日(23回)  
午後1時30分～  
4月12日開講  
定員 10名 講師 井上弘美  
受講料 4,600円

### ◆おりがみ

とき 第3日曜日(12回)  
●一般:午前10時～ ●小・中学生:午後1時～ 4月21日開講  
講師 竹尾篤子  
受講料 一般のみ2,400円  
※別途、費用が必要

### ◆子育て教室

とき 第1水曜日(12回)  
午前10時～正午 4月3日開講  
対象 2～5歳の幼児と保護者  
講師 藤田勝文  
受講料 2,400円  
定員 15名  
※1月のみ第2水曜日

### ◆囲碁入門

とき 第2・4金曜日(23回)  
午前9時30分～正午  
4月12日開講  
講師 吉村芳俱  
受講料 4,600円  
定員 30名(初心者優先)

### ◆家庭料理(イタリアン風)

とき 第3金曜日(12回)  
午前10時～正午 4月19日開講  
定員 20名 講師 仲村あけみ  
受講料 2,400円  
※別途、費用が必要  
※3月のみ第4金曜日

### ◆男性クッキング(イタリアン風)

とき 第2土曜日(12回)  
午前10時～正午  
4月13日開講  
定員 20名 講師 仲村あけみ  
受講料 2,400円  
※別途、費用が必要

### ◆ハーブクッキングと季節のクラフト教室

とき 第2金曜日(12回)  
午前10時～正午 4月12日開講  
講師 仲村あけみ  
受講料 2,400円  
※別途、費用が必要

### ◆デコ・アメリカンフラワー

とき 第1土曜日(12回)  
午後1時30分～ 4月6日開講  
定員 20名 講師 城井秀子  
受講料 2,400円  
※別途、費用が必要  
※5月・1月は第2土曜日

### ◆トールペイント

とき 第3木曜日(12回)  
午前10時～ 4月18日開講  
講師 吉田成美  
受講料 2,400円  
※別途、費用が必要  
※8月のみ第5木曜日

### ◆洋菓子作り

とき 5月1日、6月5日、7月3日・17日(4回) 午前9時30分～正午  
定員 20名  
講師 「洋菓子エンジェ」のスタッフ  
受講料 800円  
材料費 各回2,800円

### ◆浮孔高齢者学級

とき 原則第3金曜日(11回)  
午後1時30分～  
4月19日開講  
対象 浮孔・浮孔西校区の60歳以上の人  
※申し込みは、電話でも可



〔葛城コミュニティセンター ☎ 23-8001〕

# 第39回 中央公民館 活動学習成果発表会

各講座・サークル活動の、日ごろの成果を発表します。  
お誘いあわせのうえ、多数ご来場ください。

とき 2月16日(土) 午前9時～午後4時

ところ さざんかホール

17日(日) 午前9時～午後3時

※開会式:2月16日(土) 午前10時～(3階小ホール)

## 舞台発表(3階 小ホール)

16日:午前10時30分～午後4時(予定)

コーラスひまわり、高田混声合唱団、ヴォイストレーニング講座、コーラスまほろば、若葉コーラス、大正琴の会、太極拳クラブ、藤邦会、さわやか体操、神心流尚道館翼風会、ふたかみ吟詩会、ピカケレイラニ・アロハモ工教室、文協社交ダンス部、高田民踊普及会



## 体験コーナー(一部有料)

16日:午前9時～午後4時(お茶席を除く)

17日:午前9時～午後3時(お茶席を除く)

教室名	内容	定員	費用	申込先
<b>2階 展示ホール (各日)</b>				
華道教室	生け花を楽しみましょう	15名	500円	中央公民館 ☎ 22-1315
満帆俳画教室	簡素な絵を描き、句を添えて作品を創作します	—	100円	当日会場で
押し花創作クラブ (17日のみ)	押し花を利用してミニ花絵額を創ります	25名	100円	当日会場で先着順
パンの花クラフト	ブルーベリー・いちごを粘土で創りに来てね	15名	1,000円	中央公民館 ☎ 22-1315
刺しゅう教室	立体的なミニバラが並んだレースのポーチを創ります	16日 15名 17日 10名	1,500円	中央公民館 ☎ 22-1315
アメリカン Dipフラワー	フクシアのかわいいはちうえのアレンジ	16日 10名 17日 10名	1,000円	中央公民館 ☎ 22-1315
トールペイント	かわいいストラップやキーホルダーなどに絵を描きます	—	500～800円	梶田富美子 ☎ 0745-22-0371 FAXでの受付可
おり紙サークル	簡単に折れて楽しい折紙を準備しています	—	—	当日
あみもの教室編夢	かんたん、あったかホームカバーづくり	—	材料費無料。ただし棒針と糸2玉持参のこと	倉本春美 ☎ 080-5716-1512
<b>3階 レセプションホール</b>				
平成ヨーガ&足療 同好会	足裏マッサージの体験(裸足になれるように)	—	—	当日会場で
囲碁教室	囲碁の対局、解説	—	—	当日会場で
ふれあい体操 フィーリング体操	日常使わない筋肉をほくしてみませんか	—	—	当日会場で
<b>4階 茶室</b>				
お茶席 (午前10時～午後3時)	—	100名	200円	お茶券は公民館で販売 当日会場でも販売します

## 作品展示

16日:午前9時～午後4時

17日:午前9時～午後3時

### ●● 2階 展示ホール ●●

#### 【定期講座】

華道教室、書道教室、美術教室、日本画教室、料理教室、男性料理教室、トールペイント教室

#### 【自主グループ】

あみもの教室編夢、押し花創作クラブ、アメリカンDipフラワー、かな書道教室、文協合同俳句会、おり紙サークル、葉月句会、フォトコスモス、ひょうび会、書道、布花教室、ひらめき会、川柳すその会、文協短歌教室、満帆俳画教室、パンの花クラフト、YAMATO水墨会、刺しゅう教室

### ●● 3階 レセプションホール ●●

#### 【定期講座】

陶芸教室、木彫教室

#### 【自主サークル】

陶芸クラブ、彫宝会

[中央公民館 ☎ 22-1315]

# ひとひと 女と男 ハートアップフォーラム

「DVも虐待もいじめも他人事ではありません。誰にでも起こりうる出来事です。もっともってお互いを大切にし合い、認め合い、思いやりをもった接し方をするように、私たち一人ひとりが心がければ、人が人を傷つけることはなくなるのではないのでしょうか。」

※DV(ドメスティック・バイオレンス)とは……親密な男女間でおこる暴力で、被害者は多くの場合、女性です。

**とき** 2月11日(祝・月)  
開場:午後1時  
開演:午後1時30分  
(午後3時30分終了予定)

**ところ** さざんかホール(小ホール)  
※入場無料、申込不要



託児ルーム利用希望の人は、2月7日(木)までに人権施策課へ申し込んでください。  
(対象:0歳~就学前、無料)

**内容** ※手話、要約筆記の準備があります。

- オープニング  
ヒート ハート たかだ劇場  
「暮らしの中のあるなこと! こんなこと!」  
(ヒート ハート たかだ運営委員会)
- 講演  
「思いやりを持ち、尊重しあえる  
関係づくりを」~ DVをなくすために~  
講師 NPO法人レジリエンス  
代表 中島幸子さん

## 講師プロフィール



中島 幸子さん

DVコンサルタント、ソーシャルワーカー、米国法学博士、大学非常勤講師。  
DVに被害にあった経験がきっかけとなり勉強を始め、2003年に「レジリエンス」を結成し、DVやトラウマから回復するためのサポート活動を行っている。  
同年、米国ソーシャルワーク修士号取得。  
全国各地で毎年多数の講演を行う。

〔人権施策課 内線287〕

# 親子で楽しもう〈ゆびあみ〉

**とき** 2月23日(土)午後1時30分~  
(受付:午後1時)約2時間程度の予定

**ところ** 市立中央公民館 1階 視聴覚室

- ◎内容 親子でつくる1足のぞうり
- ◎対象 小学生の子どもとその保護者  
「保護者1名&子ども1名」の1組で約25組  
※申込多数の場合、抽選
- ◎申込方法 2月17日(日)《必着》までに、往復はがきに必要事項(右の「書き方」を参照)を記入して、市立図書館「ゆびあみ」係  
(〒635-0096 大和高田市西町1-45)へ申し込んでください。

## 往復はがきの書き方

(往信用裏面)

50	635-0096	
往信	大和高田市西町1-45	(何も書かないでください)
	大和高田市立図書館	
	「ゆびあみ」係	

(返信用表面)

50	□□□□□□	
返信	代表者の住所・名前	①当日来る人の名前・年齢
		②代表者の住所・電話番号

〔市立図書館 ☎52-3424〕

# 入札参加資格申請を受け付けます

## 水道資材納入業者

市内・市外業者の中間受付です。平成24年に申請した人は、今回、申請は不要です。

▷受付期間 2月1日～28日(土、日、祝日を除く)

午前9時～正午、午後1時～4時

▷提出方法 水道総務課へ持参

※郵送による受付は、できません。

▷指名願有効期間

●市内業者 平成25年度

●市外業者 平成25年度

▷納入資材 量水器、水道専用補修材料、その他水道専用資材

▷提出書類 市ホームページに掲載しています。

[水道総務課 ☎52-1367]

## 学校給食物資納入業者

▷受付期間 2月15日～2月25日(土・日曜日を除く)  
午前9時～正午、午後1時～4時

▷提出方法 学校給食会(市役所教育委員会内)へ持参  
※郵送による受付は、できません。

▷指名願有効年度 平成25年度

▷納入物資 青果物、冷凍・加工食品、塩干物、調味料、肉類  
[教育総務課 保健給食係 内線135]

## 市立病院給食用物資納入業者

▷受付期間 2月1日～28日(土、日、祝日を除く)

▷提出方法 市立病院栄養管理科へ持参

※郵送による受付は、できません。

▷指名願有効期間 平成25年度

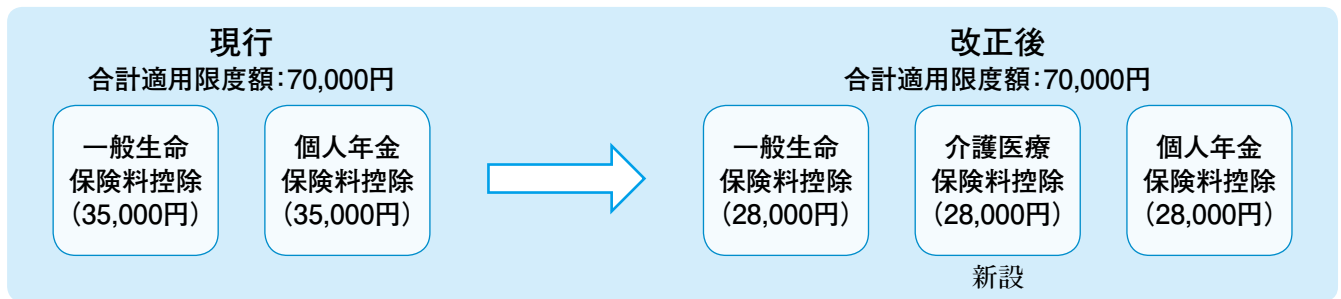
▷納入物資 青果物、冷凍食品、加工水産物、塩干物、缶詰類、嗜好物、調味料、食用油、穀類、鶏卵、肉類  
[市立病院 栄養管理科 ☎53-2901]

## 平成25年度

# 市民税・県民税の控除について

## 生命保険料控除が見直されます

- 従来の「一般生命保険料控除」と「個人年金保険料控除」に加えて「介護医療保険料控除」が新設されたことに伴い、平成24年1月2日以後に締結された保険契約等の適用限度額は、それぞれ28,000円へと変更されます。※【表1】参照
- ※新契約と旧契約の双方について控除を受ける場合は、28,000円が限度額となります。
- ただし、旧契約(平成23年12月31日以前に締結した保険契約等)に係る控除については、従来どおりの控除額が適用されます。(それぞれ限度額35,000円)※【表2】参照



【表1】新契約に基づく控除額

年間の支払保険料	控除額
～12,000円	支払額 全額
12,001円～32,000円	支払額×1/2+6,000円
32,001円～56,000円	支払額×1/4+14,000円
56,001円 以上	一律に28,000円

【表2】旧契約に基づく控除額

年間の支払保険料	控除額
～15,000円	支払額 全額
15,001円～40,000円	支払額×1/2+7,500円
40,001円～70,000円	支払額×1/4+17,500円
70,001円 以上	一律に35,000円

[税務課市民税係 内線254・259・269]

# 平成25年度

## 個人住民税の申告相談・受付

- **受付期間** 2月18日(月)～3月15日(金) ※土・日曜日は閉庁
- **受付時間** 午前8時30分～正午 午後1時～4時
- **受付場所** 市役所3階 東会議室

申告期間中は、混雑が予想されます。申告書には、自分で住所・名前・扶養親族の欄などを事前に記入するよう、ご協力をお願いします。

※市役所では、税務署から送付している「所得税の確定申告書」の受付はできません。税務署に提出してください。ただし、作成済みの申告書は預かり、税務署へ回送します。

### 個人住民税(市民税・県民税)の申告をしななければならない人

- ①平成25年1月1日現在、市内に住所があり、昨年1年間(平成24年1月1日～12月31日)に収入(所得)があった人で、税務署へ確定申告をしなくてもよい人
- ②給与所得者で次のいずれかに該当する人
  - 勤務先等から給与支払報告書(受給者交付用の名称は、源泉徴収票)が、大和高田市税務課に提出されていない人
  - 給与所得以外の所得金額が20万円以下で、確定申告の必要がない人

### ◎公的年金等の収入金額が400万円以下の人へ

平成23年分から公的年金等の収入金額が400万円以下(※)で、かつ、公的年金等に係る雑所得以外の所得金額が20万円以下である場合には、所得税の確定申告は不要となりました。ただし、所得税が源泉徴収されている人のうち、確定申告をすることにより所得税が還付される人については、所得税の確定申告書を提出することができます。また、確定申告が必要ない場合でも、各種保険料、生命保険料、医療費、障害者等の控除を受ける場合や、公的年金等に係る雑所得以外の所得がある場合には、市民税・県民税の申告が必要です。

※複数の公的年金等を受給されている方は、その収入金額の合計額となります。

### ◎前年中、収入がなかった人へ

申告書の提出義務はありません。しかし、申告書を提出しないことによって、児童手当・国民年金保険料の免除申請・就学援助・公営住宅等の各種申請ができなかったり、市民税・県民税諸証明の交付を受けることができないなど、様々な支障をきたすことがあります。各種申請に必要と思われる場合は、所得がなかった人でも申告の必要があります。

### ◎期限内に申告をしないと、こんな時に困ります

申告は、市・県民税の税額を算出する基礎となり、行政サービスを受けるために必要な、所得証明書・課税(非課税)証明書を交付する際の重要な資料になります。期限内に申告書の提出がない場合、所得証明書・課税(非課税)証明書の即日交付ができない場合があります。ご注意ください。

### 個人住民税の申告をしなくてもよい人

- ①税務署に所得税の確定申告書を提出した人
- ②収入が給与のみの人で、その支払者が大和高田市へ給与支払報告書の提出がある人
- ③収入が公的年金のみの人で、その支払者が大和高田市へ公的年金等支払報告書の提出がある人
- ④前年中の合計所得金額が住民税均等割非課税基準以下の人
- ⑤控除対象の配偶者、親・子等の扶養親族

### 申告に必要な書類等

- 申告書
- 印鑑(認印可)
- 前年中の収入を明らかにできるもの  
給与所得者は、源泉徴収票、給与明細など  
営業などの事業所得者・不動産所得者は、収入と経費がわかる帳簿など
- ※所得税の確定申告が必要な人は、税務署で申告してください。
- 生命保険料(一般分、個人年金保険、介護医療保険)、地震保険料の控除証明書
- 国民健康保険税、国民年金保険料などの領収書または納付金額のわかるもの
- ※国民年金保険料については日本年金機構から発行された証明書
- 医療費控除を受ける人は、医療費の領収書や保険金など補てんされた金額がわかるもの
- ※領収書の整理(集計)は、事前に済ませておいてください。
- 障害者控除を受けようとする人は、障害の程度がわかるもの(障害者手帳等)
- 介護保険法の要介護認定者が障害者控除の適用を受けられる場合、「障害者控除対象者認定書」の添付が必要です。
- ※認定書は、介護保険課(内線572・573)で交付しています。

## 申告における注意事項

- ① 所得税の確定申告書を税務署に提出した人は、個人住民税の申告書を提出する必要はありません。
- ② 申告受付窓口は、左記の期間においては市役所3階東会議室で、左記の期間以外においては市役所2階税務課で、右記の日程においては当該会場です。時間等にご注意ください。
- ③ 申告書(個人住民税申告書に限る)は、郵送でも受付しています。しかし、押印もれ、記載内容に不明な点があるとき、添付資料に不備があるときなどは、当該申告書は受付できませんので、ご注意ください。

### ◎ 郵送での申告をおすすめします

2月から3月にかけて、申告会場は大変混み合います。申告書を記入した人は、郵送での申告をおすすめします。申告書に住所・氏名・フリガナ・生年月日・電話番号・必要事項等(所得や控除など)の記入漏れがないことを確認し、押印の上、控除証明書など必要書類を同封して郵送してください。

※ 郵送申告分については、記入した内容について電話で確認をすることがありますので、あらかじめご了承ください。



## 出張申告受付・相談等の日程

市役所税務課では、次の日程で、申告期間前の受付等を行います。

とき	受付会場	主な対象区域
2月5日(火)	陵西公民館	野口、池田、市場
	築山公民館	築山、大谷
2月6日(水)	市立土庫公民館	根成柿、吉井、奥田 土庫1・2・3丁目
	池尻公民館	池尻、藤森
2月7日(木)	西坊城公民館	西坊城、出、秋吉
2月8日(金)	葛城コミュニティセンター	曾大根、曾大根1・2丁目 南陽町、甘田町、蔵之宮町
2月12日(火)	根成柿公民館	根成柿、吉井、奥田

※ 公民館等での出張申告受付・相談時間は、午前10時～午後3時までです。

※ 市民税・県民税申告書は、「申告書の手引き」を参照して、自分で作成してください。混雑が予想されるので、住所・名前・生年月日・扶養親族の欄は、事前に記入しておいてください。

※ 税務署から送付している「平成24年分所得税の確定申告書」は、自分で作成をしてください。市役所では、預かるだけで、「受付」はできませんのでご了承ください。

〔税務課市民税係 内線254・259・269〕

## 葛城税務署

# 所得税・消費税・地方消費税の確定申告



葛城税務署は通常、日曜日は閉庁日ですが、**2月24日・3月3日**に限り、申告の相談、確定申告書の收受・納付相談を行います。所得税の申告受付は、2月18日(月)～3月15日(金)です。

※ この2日間は大変混雑し、長時間お待たせすることも予想されます。あらかじめご了承ください。

※ 葛城納税協会には申告会場を設置していません。

### ① 振替納税でない人の納付期限

- 所得税…3月15日(金)
- 消費税・地方消費税…4月1日(月)

### ② 振替納税の人の納付期限(振替日)

- 所得税…4月22日(月)
- 消費税・地方消費税…4月24日(水)

※ 残高不足等で振替納税ができなかった場合は、本来の納付期限の翌日から延滞税が計算されます。  
※ 還付金の口座振込には、e-Tax利用の人は約3週間、それ以外の人は1か月半程度かかります。

### 【国税庁ホームページ(<http://www.nta.go.jp>)の利用を】

所得税の申告は、自動計算で便利な国税庁ホームページの「確定申告等作成コーナー」をご利用ください。作成したデータは、「e-Tax (国税電子申告・納税システム)」を利用して提出できます (<http://www.e-tax.nta.go.jp>)。

〔葛城税務署 ☎22-2721〕

地場産野菜で

簡単！  
クッキング

## 「中和のがん撲滅を目指す会」講演会

- ▷とき 3月2日(土) 午後2時～4時30分
- ▷ところ さざんかホール 3階 小ホール
- ▷内容  
「肝臓がんで死なないために～肝臓がんの治療と手術の実際～」  
大和高田市立病院 副院長 岡村隆仁  
「C型慢性肝炎と肝臓がんについて」  
大和高田市立病院 副院長 伴 信之
- ▷定員 230名 ※予約不要・無料
- ▷主催 大和高田市立病院 がん医療推進委員会  
〔市立病院 ☎53-2901 内線3021〕

## 「あなたは大丈夫？慢性腎臓病 (CKD)」～8人に1人の国民病～

生活習慣病の悪化によって腎臓の機能が低下する、慢性腎臓病(CKD)は自覚症状が全くありません。また、一度悪くなった腎臓の機能は回復しません。予防の為に必要な知識を一緒に学びましょう。

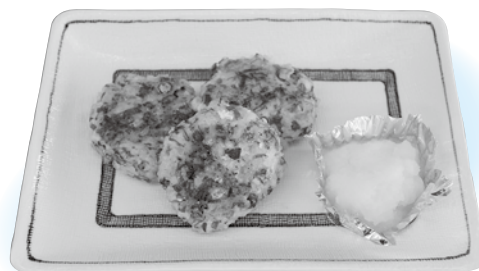
- ▷とき 3月12日(火)午後2時15分～(開場:午後1時30分～)
- ▷ところ 保健センター
- ▷講師 赤井靖宏 医師(奈良県立医科大学 臨床研修センター准教授)
- ▷持ち物 筆記用具、眼鏡(必要時)
- ▷申込方法 3月11日までに保健センターへ電話(☎23-6661)または窓口へ(先着順) ※参加費無料  
〔保健センター ☎23-6661〕

## 2月は水質改善強化月間

冬は、大和川の水質が特に悪化します。大和川の汚濁原因の約8割は、私たちの家庭から出る生活排水です。きれいな川をとりもどすために、ご協力下さい。

- 食事は、食べる分量だけ作り、残らないようにしましょう
- 食器やフライパンなどの汚れは、ふき取ってから洗いましょう！
- 食べ残しや残りクズを、直接流さないようにしましょう
- 浄化槽は、定期的に点検し適正に管理しましょう  
〔環境衛生課 内線281〕

## 青ネギ入りつくね



〈エネルギー 209kcal 塩分 1.4g〉

### 材 料 (2人分)

- 鶏ひき肉 …………… 150g
- 青ネギ …………… 100g
- みそ …………… 大さじ1
- パン粉 …………… カップ1/4
- 小麦粉 …………… 小さじ2
- 大根おろし …… 150g
- 小麦粉 …………… 適宜
- サラダ油 …………… 大さじ1/2

「メニューの一言」  
青ねぎをたっぷり入れて、大根おろしでさっぱりと。



食生活改善推進員  
楠瀬 久代さん

### 作 り 方

- ①青ネギは小口切りにし、ひき肉とみそ、パン粉、小麦粉を加え、手でよく混ぜる。
- ②6等分に、平たく円形にまとめ、全体に小麦粉を薄くまぶす。
- ③フライパンにサラダ油を熱し、②を並べ、中まで火がとおるよう、こんがりと両面焼く。
- ④大根おろしを添える。

〔大和高田市食生活改善推進員協議会〕

広告欄





※検診等に関するお問い合わせは、保健センター(☎23-6661)へ

## 2歳児親子歯科健診 妊婦歯科健診(Fコース)

歯科健診(親子・妊婦)・希望者(子のみ)に、フッ素塗布も行います。

▷とき 3月28日(木)

1グループ	午前9時～9時10分
2グループ	午前9時45分～9時55分
3グループ	午前10時30分～10時40分
妊婦	午前9時～9時10分

※各グループ、受付後1時間ほどで終了する予定です。

▷ところ 保健センター

▷定員 各グループ10組

▷対象 平成22年8月～平成22年9月生まれ(2歳6か月～2歳7か月)の幼児と保護者・妊婦

▷持ち物 子どもが使っている歯ブラシ、タオル、エプロン、うがい用コップ、手鏡、母子手帳

▷費用 フッ素塗布は500円(免除要件は、保健事業案内をご覧ください)

▷内容 歯科診察(親子・妊婦)・歯磨き練習(子ども)・希望者はフッ素塗布(子どものみ)

▷申込み方法 電話で保健センターへ。実施日の1か月前から、受け付け(先着順)

※家族の人が、申し込んでください。

※歯みがきをしてから、来てください。

(心臓病等の障害)を発症することがあります。国は平成20年度から中学1年生(3期)と高校3年生(4期)に相当する年齢の人に、2回目の接種ができる機会を設け、期限が平成25年3月末日までとなっています。過去に1回接種を受けている人や、麻しん・風しんのどちらかにかかったことがある人も、2回目の接種が必要です。

▷対象年齢

●1期 生後12か月～24か月未満

●2期 5歳以上7歳未満で、小学校入学前の1年間(平成18年4月2日～平成19年4月1日生まれ)

●3期 中学1年生に相当する年齢(平成11年4月2日～平成12年4月1日生まれ)

●4期 高校3年生に相当する年齢(平成6年4月2日～平成7年4月1日生まれ)

▷接種場所

市内予防接種委託医療機関

▷持ち物

予診票、母子健康手帳

※1期・2期の人にはピンクの予防接種手帳内に、予診票があります。

※3期・4期の人には、封書で4月に予診票を送付していません。転入などで予診票のない人は、保健センターに連絡してください。

**3期・4期の人で保護者が同伴できない場合は、予診票裏面の同意書に記入が必要です。**

▷接種期間

●1期 生後12か月～24か月未満

●2・3・4期 3月末日まで

### ★注意

※接種期間を過ぎると、任意接種となり、全額自己負担になります。健康被害が発生した場合、国の補償はなく、医薬品医療機器総合機構法に基づく補償となります。

※注意事項をよく読んで、早めに体調のよいときに受けましょう。

## 二種混合予防接種 (ジフテリア・破傷風)

小学6年生が対象の二種混合(ジフテリア・破傷風)予防接種の接種期限は、**3月末日**です。体調の良い時に、**早めに**受けてください。

▷対象 乳幼児期に三種混合ワクチン(ジフテリア・破傷風・百日せき)を2回以上受けている**小学6年生**

※4月下旬、対象者全員に通知ハガキ(予診票)を送付していますが、紛失・転入などで予診票のない人は、事前に保健センターに連絡してください。

▷接種場所 市内予防接種委託医療機関(通知ハガキに記載)

▷持ち物 母子健康手帳・予診票(通知したハガキ)

※期間を過ぎると任意接種となり、全額自己負担になるとともに、健康被害が発生した場合も、国の補償はなく、医薬品医療機器総合機構法に基づく補償となります。

※医療機関に配置している注意事項をよく読み、**保護者同伴**で受けに行ってください



## MR3期・4期 最終年 麻しん風しん混合ワクチン

麻しん(はしか)は、かかると重症化しやすく、命に関わる怖い病気です。

また風しんは、妊娠初期の妊婦がかかると、先天性風しん症候群

### 広告欄





## 市 税

### 市税の納め忘れはありませんか

平成24年度「固定資産税・都市計画税・市県民税・軽自動車税」の納期限が、すべて過ぎています。一度に納めるのが困難な場合や、特別な事情で納付できない場合は、収納対策室まで相談に来てください。

そのまま納付がなく、何も連絡がない場合は、差し押さえを前提とした財産調査をすることになります。

このような一連の手続きは、税の公平と、市税の確保を図るために、法律に基づき行うものです。

納め忘れの市税があれば、至急、納付してください。昼間、仕事などで忙しい人は、夜間窓口をご利用ください。

### 納税は便利な口座振替で

納付書に、口座振替の申込書を添付しています。ぜひ、ご利用ください。

▷ **申込方法** 申込書、通帳、届出印を持って、金融機関の窓口へ。

▷ **振替日** 各納期月の月末(末日が休日・祝祭日の場合は翌営業日)

〔収納対策室 内線253〕



## 水 道

### メーターの取り替え、検針にご協力を

水道料金算定のため、2か月毎にメーターを検針しています。また、検定期間満了までに、順次メーターの取替作業をしています。正しい検針、取替作業ができるように、ご協力をお願いします。

- メーターボックスの上に物を置かない
- メーターボックスの中は、いつもきれいに
- 犬は放し飼いにせず、出入口やメーターボックスから離してつなぐ
- 家の増改築等で、メーターボックスが床下や屋内に入らないようにする

### 急なにごり水にご注意を！

水道工事や断水、火災による消火活動などで、水道管を流れている水の速さや方向が変わり、にごり水がでる

ことがあります。そのような時は、飲み水としての使用を控え、しばらく様子を見るか、上下水道部へ連絡してください。

### 水道管の冬じたく

気温が-3℃以下になると、水道管が凍結しやすくなります。水道管が凍結すると、水が出なくなり破裂する恐れもあります。家庭の水道管は、皆さんの財産です。早めに防寒の準備をし、寒さから守ってください。

〔上下水道部(水道部門)  
代表電話番号 ☎ 52-1365  
夜間・緊急時 ☎ 52-3901〕

※くれぐれも、かけ間違いのないようにお願いします。



## 国 保

### 2月28日は国民健康保険税第8期分の納期限

国民健康保険税は、病気やケガをした時の医療費や、出産育児一時金、葬祭費等の給付にあてられます。そのため、納め忘れがあると、国民健康保険事業の運営に支障をきたすこととなります。

☆国民健康保険税を災害その他、特別な事情がないのに滞納した場合、次のような措置が講じられます。

- ①滞納の期間が1年を経過した場合、被保険者証を返還してもらい、資格証明書を交付します。また、それ以外の場合でも、滞納の状況によっては、短期保険証を交付します。
- ②滞納の期間が1年6か月を経過した場合、保険給付費(療養費などの現金給付)を差し止めます。

### 納税には口座振替を

国保税の納付には、納め忘れの心配がない口座振替をご利用ください。申込手続は、市内金融機関または、保険医療課窓口まで。

### 納税相談にお越しく下さい

災害や失業・病気等、特別な理由で納期内の納付が困難な人や、課税内容等に疑問のある人は、保険医療課まで来てください。

### 税の申告と国民健康保険税

国民健康保険に加入している世帯には、7月に平成25年度の国民健康保険税納税通知書を送付します。その税額の算定基礎の一つとして、所得割の加算項目があります。新年度の国民健康保険税は、申告する所得額に応じて算出されます。「前年中の所得がなかった」などの理由で申告をしないと、国民健康保険税は推計課税となります。必ず、所得申告をしてください。

〔保険医療課 内線564〕

### ジェネリック医薬品を活用しましょう

ジェネリック医薬品は、新薬と同じ有効成分をもった低価格の薬です。

ジェネリック医薬品を希望する人は、医師や薬剤師に相談してください。

保険医療課窓口にも、ジェネリック医薬品希望カードを置いています。

〔保険医療課 内線568〕



## 介護保険

### 所得申告が必要です！ 「負担限度額認定証」の交付

「介護保険負担限度額認定証」の交付や、「介護保険高額介護サービス費」の支給を受けるには、課税対象外の年金(障害年金、遺族年金等)受給者や、所得のない人、または家族に扶養されている人も、所得の申告が必要です。

市役所税務課で、所得申告(2月18日～3月15日)をしてください。

### 障害者控除対象者認定

障害者手帳等を持っていない人でも、65歳以上の人で、寝たきりや認知症の状態が一定の基準に該当し、「身体障害者または知的障害者に準ずる」と認められる時は、所得税や住民税の障害者控除を受けることができます。

この場合、「障害者控除対象者認定書」が必要となります。

本市で要介護認定を受けている65歳以上の人で、「障害者控除対象者認定書」の交付を受けようとする人は、介護保険課で申請をしてください。

〔介護保険課 内線572・573〕



## 児童福祉

### 受給申請をお忘れなく

児童手当・児童扶養手当・特別児童扶養手当

下記の3手当の要件に該当する人は、児童福祉課で申請してください。

※すでに受給している人は、手続き不要です。

#### ◎児童手当

▷支給対象者 中学校卒業までの児童(15歳の誕生日後の最初の3月31日まで)を養育している人。

▷手当月額(児童1人あたり)

- 3歳未満 15,000円
- 3歳以上小学校修了前 10,000円(3子以降は15,000円)
- 中学生 10,000円

※申請者の所得が所得制限限度額以上の場合、児童の年齢等に関わらず月額一律5,000円を支給。

※児童が生まれた時、受給者が引越した時、公務員でなくなった時等は、すみやかに届出をしてください。

#### ◎児童扶養手当

▷支給対象者 父または母と生計を共にしていない家庭、または、父または母に一定の障がいがある家庭で、児童(18歳になった年度の3月31日までの間にある人)を養育している父または母、もしくは父母にかわって養育している人。

▷手当月額 所得制限により、次のいずれかの額になります。(児童1人の場合)

- 41,430円(全部支給)
- 9,780円～41,420円(一部支給)

※受給者、配偶者、扶養義務者などの収入が、限度額以上の場合には支給されません。受給者が公的年金を受けている場合は申請できません。

#### ◎特別児童扶養手当

▷支給対象者 20歳未満の、身体または精神に重度又は中度以上の障がいのある児童を家庭(児童施設等入所児童を除く)で養育している父母または、父母にかわって児童を

養育している人。

▷手当月額(児童1人あたり)

- 1級50,400円
- 2級33,570円

※受給者、配偶者、扶養義務者などの収入が、限度額以上の場合には支給されません。

※原則、申請した翌月分からの支給となります。(要件に該当していても、手続きが遅れると、申請月以前の手当は支給されません)

※必要書類等、詳しくはお問い合わせください。窓口来庁の際は、本人確認できるもの(免許証、保険証等)を持ってきてください

[児童福祉課 内線567・576]



## クリーンセンター 土曜開場日

- ▷2月の開場日 2月23日
- ▷時間 午前9時～午前10時30分まで(祝日と同じ)
- ▷業務内容 可燃、不燃(粗大ゴミ含む)の持込みゴミの受入れのみ  
[クリーンセンター企画整備課 52-1600]

### ご利用ください

#### ☆☆ 夜間窓口 ☆☆

昼間、納付が困難な人や納付・納税相談が必要な人は、ご利用ください。時間は午後5時15分～8時です。

#### ● 固定資産税・都市計画税 市県民税、軽自動車税窓口

- ▷とき 2月28日(木)
- ▷ところ 市役所2階 収納対策室  
☎22-1108(夜間窓口専用)



## 年金

## ねんきんQ&A

Q 私は、国民年金に加入していますが、年金手帳をなくしてしまいました。どうしたらいいでしょうか。

A 市役所または年金事務所で、年金手帳再交付の手続きをしてください。年金手帳は、就職するとき、会社に提出する場合などに必要です。年金手帳は、大切に保管してください。

[市民課年金係 内線528・529]

### 午後6時まで利用できます

## 市民課の証明書等発行窓口

- ▷2月の実施日 2月7日・14日・21日・28日(木)
- ▷業務時間 午後6時まで
- ▷取扱発行業務
  - 住民票の写し
  - 住民票記載事項証明書
  - 印鑑登録証明書
  - 戸籍謄本・戸籍抄本
- ※発行業務のみです。転入・転出、印鑑登録・廃止などの業務はおこないません。
- [市民課 内線526・527]

#### ● 国保税窓口

- ▷とき 2月28日(木)
- ▷ところ 市役所1階 保険医療課  
☎22-1105(夜間窓口専用)

#### ● 水道料金窓口

- ▷とき 3月6日(水)  
(次回予定日4月10日 第2水曜日)
- ▷ところ 上下水道部料金係  
☎52-1366(夜間窓口専用)
- ※4か月(2回分)滞納すると、自動的に給水停止の対象者になります。

# お知らせBOX



## 参加しませんか

### ■元気いっぱい教室 新規生募集

- ▷とき 4月10日～6月26日の毎週水曜日(全12回)  
午後0時45分～2時15分
- ▷ところ 総合福祉会館 2階
- ▷受講料 1回500円(身体障害者手帳を持っている人は無料)
- ▷対象者 市内在住の満60歳～64歳の人(2月1日現在)
- ▷参加条件 主治医から、運動する事が可能と判断された人(医師より参加依頼書を事前提出)
- ▷定員 5名(応募多数の場合は抽選)
- ▷申込方法 2月20日(水)までに、電話で下記まで。

[総合福祉会館  
☎23-0789 FAX 24-2730]

## 開催します

### ■天満診療所健康教室

- ▷とき 2月21日(木) 午後1時～2時
- ▷ところ 天満診療所
- ▷テーマ 「過活動膀胱～おしっこ  
の悩み～」
- ▷講師 医師 梅本典江  
[天満診療所 ☎52-5357]

### ■高田朗読教室発表会

- ～朗読コレクション17～
- ▷とき 3月24日(日) 午後1時30分～3時30分
- ▷ところ 葛城コミュニティセンター  
2階 小ホール
- ▷演目  
すてきな三にんぐみ  
まどみちおの言葉の園  
物いう小箱  
蛭
- [葛城コミュニティセンター  
☎23-8001]



## お知らせ

### ■農業委員会委員選挙人名簿の縦覧

- ▷とき 2月23日(土)～3月9日(土)  
午前8時30分～午後5時
- ▷ところ 選挙管理委員会事務局
- ▷選挙権のある人
  - 大和高田市農業委員会委員選挙の区域内に住所がある人
  - 平成5年4月1日まで(4月1日含む)に生まれた人
  - (ア)10アール以上の農地を耕作している人  
(イ)(ア)と同居している親族またはその配偶者で、年間60日以上、耕作に従事している人
- ※以上の要件を満たす人でも、毎年1月10日までに、農業委員会へ申請書を提出していない人は、選挙人名簿に登録されません。

[選挙管理委員会事務局 内線353]

### ■土庫市営墓地使用者募集中

- 1月15日～2月8日まで、土庫市営墓地使用者を募集しています。詳しくは、広報誌「やまとたかだ」1月号をご覧ください。
- ※抽選は2月14日(木)に行います。受付番号にて抽選し、当選者には後日連絡します。

[環境衛生課 内線281]

### ■使用済みの食用油の回収

#### ▷2月の回収日 2月25日(月)

午前9時15分～9時30分	陵西校区公民館
午前9時45分～10時	橘町集会場前
午前10時15分～10時30分	築山公園前
午前10時45分～11時	塙コミュニティセンター
午前11時15分～11時30分	東部子ども会館
午前11時45分～正午	片塩幼稚園東側道路
午後1時15分～1時30分	総合体育館
午後1時45分～2時	大和ガス南側道路
午後2時30分～2時45分	市立菅原公民館
午後3時～3時15分	ネオテイク和高田正面玄関前
午後3時30分～3時45分	葛城コミュニティセンター
午後4時～4時15分	春日町会館前

- ◎環境衛生課(市役所別棟1階)では、毎日回収しています(土・日・祝日を除く)
- ◎さざんかストリートの「生活雑貨ささおか」で回収しています。ご利用ください
- ◎油の入ったビンやカン、リサイクルできないため、処理が困難です。使用済み食用油は、固めずに、食用油の容器(ペットボトルが最適)などに入れて持ってきてください

[クリーンセンター ☎52-1600]

## 2月のし尿収集予定

日程は都合により、変更になることもありますので、ご了承ください。(地区名は、一部通称名を使用しています)

日	曜	収集区域
1	金	大谷、北角、敷島町、出、秋吉住宅、奥田県住
4	月	敷島町、奥田、吉井、根成柿
5	火	敷島町、根成柿、吉井、藤森、池尻、築山
6	水	東中1・2丁目、春日町1・2丁目、根成柿、吉井、秋吉、旭北町、三和町、神楽、日之出西・東本町、有井
7	木	東中、南本町、北片塩町、磯野、西坊城、出、東雲町、土庫住宅、有井、日之出町
8	金	大中南、大中北、磯野西、松塚、土庫1・2・3丁目、大東町、花園町
9	土	曙町、材木町、昭和町
12	火	新田、岡崎、中町、池田、領家、出、勝目、田井
13	水	北市場、野口、西代
14	木	市場、有井、出屋敷
15	金	西三倉堂1・2丁目、中三倉堂1・2丁目、西町、内本町、有井
18	月	敷島町
19	火	曾大根、南陽町
20	水	蔵之宮町、大中東
22	金	甘田町、蔵之宮町、今里、旭北町、旭南町
25	月	栄町、北片塩町、東三倉堂町、旭北町
26	火	築山、南今里町、中今里町、片塩町、磯野東町
27	木	築山、永和町、磯野南町、内本町
28	金	築山、本郷町、北本町、高砂町、永和町

- トラブルを避けるためにも立会をお願いします
- し尿くみ取りの妨げになるペット類・鉢植えなどは、作業場所・通路に置かないようお願いいたします
- 転居の場合は、それまでの手数料を精算し、くみ取り登録を廃止してください。そのままにすると転居後におこなわれたくみ取り手数料が請求されます。また、世帯主などに変更があった場合も、届け出が必要です
- 人員に異動のあるとき、浄化槽および下水道に切り替えたときも市役所環境衛生課までご連絡ください
- 臨時くみ取りは、作業日の調整が必要ですので、委託業者くおおやまと環境整美事業協同組合☎52-2982く大和清掃企業組合☎52-3372に直接申し込んでください

## 参加しませんか

### ●「親と子のつどいの広場」会員募集

音楽を通じて、育児相談・情報提供を行います。遠足、パパと遊ぼう会、クリスマス会など楽しい行事もいっぱいあります。

### ◎オークタウン4階 子育てステーション

●月/ベビーサロン(生後3か月から)

●水/音感クラス(2～3歳児)

●金/音楽サロン(1～2歳児)

▷時間 午前10時30分～11時30分

### ◎片塩子育てステーション

●金/音楽サロン(1～3歳児から)

▷時間 午前9時～10時

※その他、一時保育(1時間400円)も行っていきます。広場では、親子で自由に遊べます。

▷期間 4月～平成26年3月まで年間36回

▷費用 月額1,500円(教材費別)

▷申込方法 往復ノガキに住所、親子の名前、電話番号、希望の曜日、会場名を書いて、田丸かよ子(〒635-0065 東中2-13-23)へ

▷申込締切 3月31日(日)必着

### ●少林寺拳法部練習生募集

▷対象 小学一年生から大人まで  
体操着で体験練習ができます

▷ところ 市立武道館

▷練習日 毎週火曜日(第一道場)  
毎週土曜日(第二道場)  
午後7時～9時

※日曜日・祝日は休館日

申込方法等、詳しくは下記まで  
〔体協少林寺拳法部 中村☎22-3209〕

### ●平成24年度日本産科婦人科学会 公開講座 「女性のための健康講座」

▷とき 3月2日(土)午後2時～4時

▷ところ 奈良西部会館(学園前ホール)  
奈良市学園南3-1-5

▷内容

①「卵巣の老化とアンチエイジング  
～生殖医療の現場～」

ASKAレディースクリニック院長  
中山雅博さん

②「知っておきたい女性泌尿器科  
のお話～頻尿や尿もれ、子宮脱～」

済生会奈良病院 産婦人科  
福本由美子さん

▷募集人数 約150名

▷参加費 無料

▷主催 奈良県産婦人科医会

▷申込方法 電話で奈良県産婦人科  
医会公開講座係(☎0744-22-8502)  
まで

※当日参加もできます

〔奈良県産婦人科医会〕

### ●多文化に親しむ アジアの創作布工芸 大和高田 ケグリ・オリニ 어린이 会

「ケグリ」とは「蛙」、「オリニ」とは「子ども」という意味です。

▷とき 2月24日～3月31日(毎週日曜日)  
午前11時～12時(6回シリーズ)

▷ところ 大和高田ケグリ・オリニ会  
(花園町バス停すぐ)

▷内容 布にアジアの様々な民族の  
文様を描きます。その布を組み合わ  
せて、クッションやバッグなどを作ります。

▷対象 子どもから大人まで、どなた  
でも参加できます。

▷参加費 各回2,000円

▷持ち物 筆記用具

▷申込方法 1週間前までに、FAX  
または往復ノガキで申し込みください。  
FAX・郵便以外の受付、返信は  
おこなっていません。

▷連絡先 キム・カンチャ(金康子)  
〒635-0003土庫726-2 ☎52-0402

### ●スキーツアー参加者募集

▷とき 3月8日(金)夜～10日(日)夜

▷ところ 小海リエックス スキーバレー

▷参加費 大人 31,000円  
小学生以下 28,000円

▷申込方法 2月18日(月)までに下記  
へ(☎53-3114 ☎090-3166-2948)  
〔体育協会スキー部 坂本〕

### ●わたぼうし榎原コンサート

▷とき 3月10日(日) 午後2時～4時  
30分(開場:午後1時30分)

▷ところ かしはら万葉ホール

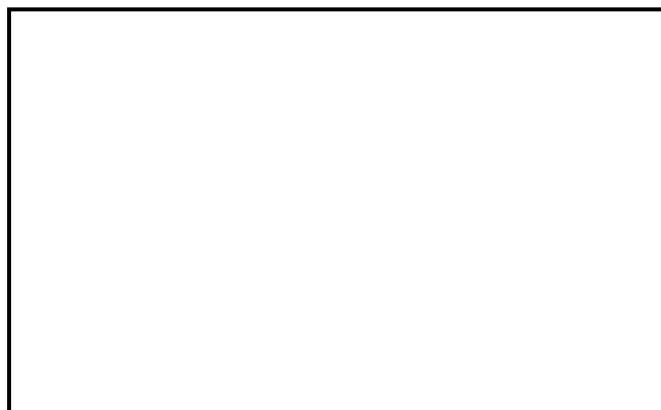
▷ゲスト 和太鼓 やまと楽鼓の会

▷入場料 大人1,000円、中高生800  
円、小学生以下600円(当日券は  
200円増)

〔奈良たんぼの会 ☎0742-43-7055〕



## 広告欄



広報誌「やまとたかだ」に  
広告を掲載しませんか？  
詳しくは、広報情報課  
(内線291)へ。

広報誌1月号の訂正とお詫び  
本誌1月号「くらしのガイド」11ペー  
ジに訂正がありました。  
正しくは以下のとおりです。  
〔総合公園・コミュニティプール〕  
▷休館日 月曜日(祝・休日にあたる  
場合はその翌日)、12月27日～  
1月3日  
〔総合体育館・武道館〕  
▷開館時間  
平日 午前9時～午後9時  
日曜・祝日 午前9時～午後5時  
▷休館日  
毎週水曜日 12月26日～1月5日  
※水曜日が祝日の場合は開館。  
その場合は翌日が休館日  
訂正してお詫びします。  
〔広報情報課〕

## 開催します

### ●アルコール関連問題県民セミナー

- ▷とき 3月6日(水) 午後1時～4時  
▷ところ エルトピア中和(西町1-60)  
▷内容 基調講演  
●もしかしてアルコール依存症  
●断酒会会員・家族による体験発表  
●専門医、ソーシャルワーカー、断酒会会員による、お酒の悩み相談  
▷問い合わせ  
奈良県精神保健福祉センター  
☎0744-43-3131(代表)  
奈良県断酒連合会事務局  
☎0743-20-2634(高橋)  
〔奈良県断酒連合会〕

### ●相続登記無料相談会

- ▷とき 2月3日(日)午後1時～4時  
▷ところ 橿原文化会館 3階第1会議室(橿原市北八木町3丁目65-5)  
▷内容 相続登記、その他の登記について(費用無料)  
※申込方法等、詳しくは下記へ  
〔奈良県司法書士会  
☎0742-22-6677〕

### ●耳に関する「講演会」と「無料相談」

- ▷とき 3月7日(木) 午後2時30分～4時30分  
▷ところ 県医師会館(橿原市内膳町5-5-8)  
▷講演 「どうしたら聞こえる?—手術、補聴器、人工内耳—」  
▷相談内容 耳をはじめ、耳鼻咽喉科全般に関する相談  
※事前予約、不要  
※講演では要約筆記を行います。  
〔奈良県医師会耳鼻咽喉科部会  
☎0744-22-8502 FAX 0744-23-7796〕

### ●臨床検査技師会 平成24年度講演会「物忘れと予防と対策」

- ▷とき 3月3日(日)  
▷ところ かしはら万葉ホール  
ロマントピアホール  
◎検査展  
▷時間 午後0時30分～2時  
血圧測定、体脂肪測定、血管年齢測定など  
◎講演  
「物忘れと予防と対策」  
▷講師 奈良医大精神医学講座教授 岸本年史さん  
▷時間 午後2時～4時  
※入場料無料、申込不要  
▷問い合わせ 奈良県臨床衛生検査技師会事務局(メールinfo@naraamt.or.jp、FAX 0743-62-0525)  
※電子メール・FAXでのみ受付しています。詳しくは、奈良県臨床検査技師会のホームページをご覧ください  
〔一般社団法人 奈良県臨床検査技師会 ☎0744-22-3051〕

### ●オストメイト個別相談会

- ▷日時・ところ  
①2月19日(火) 午前9時～正午  
県文化会館第1会議室  
(奈良市登大路町6-2)  
②2月23日(土) 午前9時～正午  
県社会福祉総合センター 2F  
ボランティアルーム  
(橿原市大久保町320-11)  
▷対象 県内在住のオストメイト(人工肛門、人工膀胱)の人  
▷費用 無料  
▷相談対応者 専門看護師、支部役員  
〔社)日本オストミー協会奈良県支部  
三田村 ☎0742-49-1839〕

## お知らせ

### ●自動車の検査・登録はお早めに

- 毎年3月末は、決算期や自動車税の賦課期日の終期などの影響を受け、自動車の検査・登録の各種申請が窓口に集中し、長時間お待ちいただくなど、ご迷惑をおかけしてしまうことになります。このような状況を無くすため、早期の申請をお願いします。  
手続き案内は、ヘルプデスク☎050-5540-2063(音声またはFAXサービス)により24時間行っています。  
〔近畿運輸局奈良運輸支局〕

### ●放送大学4月入学生募集

- 放送大学はテレビ等の放送やインターネットを利用して授業を行う通信制の大学です。  
心理学・福祉・経済・歴史・文学・自然科学など、幅広い分野を学べます  
▷出願期間 2月28日(木)  
〔放送大学奈良学習センター  
☎0742-20-7870〕



### 児童虐待? 迷わず連絡を!

- 市児童福祉課(家庭児童相談室)  
☎ 23-1195
- 県中央子ども家庭相談センター  
☎ 0742-26-3788
- 県高田子ども家庭相談センター  
☎ 22-6079

## 広告欄

大和高田市役所 TEL.22-1101 FAX.52-2801	
市立中央公民館	TEL.22-1315 FAX22-1316
市立土庫公民館	TEL.23-3560
市立菅原公民館	TEL.23-3561
市立陵西公民館	TEL.23-3562
さざんかホール	TEL.53-8200 FAX.53-8201
図書館	TEL.52-3424 FAX52-9415
水道部門	TEL.52-1365 FAX23-3850
総合福祉会館	TEL.23-0789 FAX24-2730
社会福祉協議会	TEL.23-5426 FAX23-2298
クリーンセンター	
企画整備課	TEL.52-1600 FAX52-1685
美化推進課	TEL.53-5383
保健センター	TEL.23-6661 FAX23-6660
市立病院	TEL.53-2901 FAX53-2908
青少年課	TEL.23-1322 FAX23-2344
生涯学習課	TEL.53-6264 FAX53-6364
職域コミュニティセンター	TEL.23-8001 FAX23-8001
総合体育館	TEL.22-8862 FAX22-8863
総合公園	TEL.52-4700 FAX52-4701
さくら荘	TEL.23-4126 FAX23-8535
下水道課	TEL.52-1258 FAX52-1295
高田消防署	TEL.25-0119 FAX22-4565
高田警察署	TEL.22-0110 FAX22-2292
JR 西日本	TEL.0570-00-2486
近鉄大和高田駅	TEL.52-2414
近鉄高田市駅	TEL.53-2531

### 大和高田市 市民憲章

- 一、おたがいに、人権を尊重し、働くよろこびをもちましよう。
- 一、スポーツに親しみ、健康をかちとりましよう。
- 一、老人に生きがいを、こどもに夢と希望をあたえましよう。
- 一、教養をふかめ、文化をたかめましよう。
- 一、自然をまもり、平和なくらしをきずきましよう。

## 各種相談

困っていることや心配事など、ご相談ください。相談は無料で、秘密は守られます。

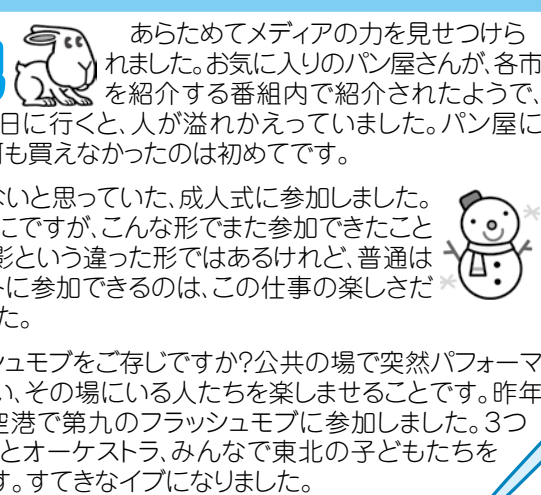
- ◆消費生活相談(要予約) 毎週月・火・木・金曜日 午前10時～正午 午後1時～4時 消費生活センター(☎22-1101)
- ◆人権相談・行政相談 毎月第4火曜日 午後1時～4時 於:総合福祉会館 広報広聴係(☎22-1101)
- ◆中小企業金融相談・中小企業経営相談 随時 産業振興課(☎22-1101)
- ◆母子相談 月・水・金曜日 午前8時30分～午後5時15分 児童福祉係(☎22-1101)
- ◆心配ごと相談 第2・4金曜日 午後1時～4時 社会福祉協議会(☎23-2298)
- ◆法律相談(要予約) 毎月第2・3火曜日 午後1時～4時 社会福祉協議会(☎23-5426)
- ◆司法書士の法律相談(要予約) 毎週月曜日 午後1時～4時 社会福祉協議会(☎23-5426)
- ◆生活相談 毎月第2・3・4水曜日 午後1時～4時 ※事前にお問い合わせください。社会福祉協議会(☎23-5426)
- ◆成人健康・栄養相談(要予約) 毎月1回、所定の日 午前9時～10時 保健センター(☎23-6661)
- ◆子育てホットライン・健康ホットライン 毎日 午前9時～正午 午後1時～5時(土・日・祝日・年末年始を除く) 保健センター(☎23-6661)
- ◆教育ガイダンス 毎週月・火・木・金曜日 午前9時～午後4時 青少年センター(☎23-1322)
- ◆家庭児童相談 毎週月～金曜日 午前8時30分～午後5時15分 家庭児童相談室(☎23-1195)
- ◆女性相談(要予約) 第1火曜日・第3金曜日 午前9時15分～午後0時5分 人権施策課(☎22-1101)
- ◆住まいづくり相談(第1水曜～第2水曜の間に予約:定員4名) 第3水曜日 午後1時～4時10分 建築住宅課(☎22-1101)
- ◆税理士による税務相談 2月・3月を除く毎月第3金曜日 午後1時～4時 於:総合福祉会館 近畿税理士会葛城支部(☎22-5288)

### 編集後記

あらためてメディアの力を見せつけられました。お気に入りのパン屋さんが、各市を紹介する番組内で紹介されたようで、放映翌日に行くと、人が溢れかえっていました。パン屋に行って、何も買えなかったのは初めてです。

もう参加できないと思っていた、成人式に参加しました。もちろん撮影のためにですが、こんな形でまた参加できたことに、感動しました。撮影という違った形ではあるけれど、普通は参加できないイベントに参加できるのは、この仕事の楽しさだとしみじみと感じました。

フラッシュモブをご存じですか?公共の場で突然パフォーマンスを行い、その場にいる人たちを楽しませることです。昨年末、羽田空港で第九のフラッシュモブに参加しました。3つの合唱団とオーケストラ、みんなで東北の子どもたちを支援します。すてきなイブになりました。




ここ 何処?のこたえ

古い写真は、昭和41年ごろです。

田井橋付近の踏切から、南を向いています。

葛城川沿いは整備され、自転車道もできました。

高田バイパスの向こうに見える山々は、今も変わりませぬ。