

# やまとたかだ

三月号

大和高田市の  
動き



ひと、まち、くらし

◎人口/71,175人(-43)  
男/34,030人(-18) 女/37,145人(-25)  
◎世帯数/28,883世帯(-16)  
平成22年2月1日現在( )内は前月比です。

■落ち着いて避難しようね



街かどズーム

TownSpotNews

## INDEX

- ▼中央公民館学級生募集……………□1~2
- ▼スポーツ教室生募集……………□3~4
- ▼クリーンセンターだより……………□5
- ▼国保 変更になったら届け出を…□6
- ▼ヘルシーライフ……………□7~8
- ▼くらしの案内……………□9~10

1月29日、幼稚園でおこなわれた「避難訓練」での一コマです。

“地震が発生しても、揺れがおさまるまでは、飛び出しはいけません” 習ったとおり、先生からの合図があるまでは、お部屋の中で、お友だちと一緒に待つことができました。

先生の合図で、一斉に避難を開始します。慌てて転んだりしないように、落ち着いて、園庭へ降りたら、園長先生の待つところへ。

おうちの人に縫ってもらった「防災頭巾」を、きちんと頭にかぶりながら、全員が無事に避難できました。

# 集い学ぶ喜びを



平成22年度

## 中央公民館 学習講座・学級生 募集



- ◎対象 市内在住・在勤の人
- ◎受講料 1回200円
- ※「高齢者学級」「コースひまわり」は除きます。
- ◎申込方法 3月15日(当日消印有効)までに往復ハガキで中央公民館へ
- ◎受講料の納付 案内ハガキが届いた人は、年間分の受講料を中央公民館へ納付してください。期日までに納付がない場合、受講を取り消すことがあります。納付された受講料は、お返ししません。
- 納付期間 4月1日～15日 午前9時～午後4時30分(土・日曜日も受付。月曜日は休館)
- ◎注意
  - 申込多数の場合、抽選します。
  - 申し込みは1人1講座。ただし、「高齢者学級」「中央女性学級」「テレビで学ぶ会」「若葉コース」「コースひまわり」は除きます。
  - 月4回の講座の場合、4月と9月に分けて納付することができます。
  - 受講料の他に、教材費等が必要です。
  - 菅原・陵西・土庫高齢者学級へは、校区外の人でも参加できます。

<p>料理の基礎から応用まで</p> <p><b>男性料理教室</b></p> <p>第3土曜日 午前10時～午後1時 定員 25名 講師 佐野幸代 受講料 2,200円(11回分)</p>	<p>食卓を飾る家庭料理を</p> <p><b>料理教室</b></p> <p>第2土曜日 午前10時～午後1時 定員 25名 講師 佐野幸代 受講料 2,200円(11回分)</p>	<p>書道を基礎から学ぶ</p> <p><b>書道教室</b></p> <p>第1・3火曜日(月2回) 午後1時30分～3時 定員 30名 講師 水本蒼穹 受講料 4,400円(22回分) ※再受講できません</p>	<p>元気な女性コースの仲間</p> <p><b>若葉コース</b></p> <p>毎週水曜日(月4回) 午後1時30分～3時 定員 40名 講師 泉川二三代 受講料 8,000円(40回分)</p>
<p>陶芸を基礎から学ぶ</p> <p><b>陶芸教室</b></p> <p>第1・3日曜日(月2回) 午前10時～正午 定員 15名 講師 上島伸五 受講料 4,400円(22回分) ※再受講できません</p>	<p>生活に生きるマナーを学ぶ</p> <p><b>マナー教室</b></p> <p>第4土曜日 午後1時～3時 定員 20名 講師 池本礼子 受講料 2,200円(11回分)</p>	<p>みんなで集い、楽しいコースを</p> <p><b>コースひまわり</b></p> <p>毎週金曜日(月4回) 午後1時30分～3時30分 定員 100名 講師 稲垣とし枝 対象 60歳以上の人 初心者歓迎</p>	<p>茶の心に触れて、感動と幸せを</p> <p><b>茶道教室</b></p> <p>第1・2・3土曜日(月3回) 午後1時30分～4時30分 定員 20名 講師 吉野宗芳 受講料 6,000円(30回分)</p>
<p>銀塩カメラで撮影会と講評会</p> <p><b>写真教室</b></p> <p>第2・4日曜日(月2回) 撮影会:1日 講評会:午後1時～4時 定員 20名 講師 前川明則 受講料 4,400円(22回分)</p>	<p>絵画・立体の自由制作を楽しむ</p> <p><b>美術教室</b></p> <p>第2・4金曜日(月2回) 午後7時～9時 定員 15名 講師 畔上八寿男 受講料 4,400円(22回分)</p>	<p>日本画の基礎と作品作り</p> <p><b>日本画教室</b></p> <p>毎週水曜日(月4回) 午後7時～9時 定員 20名 講師 表啓充 受講料 8,000円(40回分)</p>	<p>花との出会いを大切に、楽しい稽古を</p> <p><b>華道教室</b></p> <p>第1・3土曜日(月2回) 午後2時～4時 定員 20名 講師 植島美奈南 受講料 4,400円(22回分) ※未生流 中山文甫会</p>

## 往復ハガキの書き方

50	6315-0096				
往信	大和高田市 中央公民館 行	大和高田市西町1-15	50	受講者の住所	中央公民館学習講座申込
			返信	受講者の名前	●希望教室名 ●名前(ふりがな) ●性別・住所 ●生年月日 ●電話番号
				様	

※詳しくは、中央公民館 (☎22-1315) へ

### 歴史、文化をビデオで学ぶ

#### テレビで学ぶ会

第3木曜日  
午後1時30分～3時30分  
定員 40名  
受講料 2,200円(11回分)

### 輝く素材で花やアクセサリーを作る

#### アメリカンDipフラワー

第2・4土曜日(月2回)  
午後1時30分～3時30分  
定員 15名 講師 阪田綾子  
受講料 4,400円(22回分)

### 着付けから着物文化を学ぶ

#### 着付教室(前期)

第2・3木曜日(4月～9月)  
午後1時30分～3時30分  
定員 15名 講師 平井俊子  
受講料 2,200円(11回分)

### 初級の日常英会話

#### 英会話教室

毎週金曜日(月4回)  
午後6時30分～8時30分  
定員 20名 講師 吉田のりこ  
受講料 8,000円(40回分)

### 初級の中国語講座

#### 中国語教室

毎週木曜日(月4回)  
午後7時～8時30分  
定員 30名 講師 劉金花  
受講料 8,000円(40回分)

### 木彫の基礎と作品作り

#### 木彫教室

第1・3火曜日(月2回)  
午後7時～9時  
定員 10名 講師 表啓充  
受講料 4,400円(22回分)

### 女性の意識と教養の向上を図る

#### 中央女性学級

第4水曜日  
午後1時30分～3時30分  
定員 50名  
受講料 2,200円(11回分)

### 集う喜びと楽しい学習で友だち作り

#### 中央・菅原 陵西・土庫 高齢者学級

毎月1回  
午後1時30分～3時30分  
定員 各100名  
対象 60歳以上(中央高齢者学級は市内在住、菅原・陵西・土庫は、原則、各校区在住)



- ◎期間 3月下旬～4月上旬
- ◎ところ 大中公園、高田川畔ほか
- ◎内容 ぼんぼり設置、ライトアップ  
[大和高田商工会議所 ☎22-2201]



- ◎とき 4月4日(日) 午後0時30分～
- ◎ところ 大中公園内「桜華殿」
- ◎内容 大和高田市文化協会芸能部競演  
「桜華殿」前での野点(文化協会茶華道部)  
[福本君子 ☎52-1475]

## 第1回 大和高田市消防団 高田消防署 合同消防訓練

- ◎とき 3月7日(日)  
午前6時30分～8時
- ◎ところ 大中公園
- ◎内容 規範訓練・遠距離中継放水訓練等



☆☆ 公園利用者・通行者へお願い ☆☆  
訓練当日は、大中公園全域を使用して訓練を実施しますので、公園内の通行には、十分ご注意ください。いただきますようお願いいたします。

[高田消防署 ☎25-0119]



# 体力づくり・健康づくり

## ▷対象

- リズムダンス／平成16年4月2日～17年4月1日までに生まれた人
- 親子エクササイズ／平成16年4月2日～17年4月1日までに生まれた人と保護者
- ソフトテニスの初級以上、バドミントンの中級以上は、平成21年度の教室生および経験者

## ▷申込方法

往復ハガキ（下記参照）か、スポーツ教室申込書にハガキ1枚を添えて、直接、総合体育館へ。申込書は総合体育館にあります。

※定員超過の場合は、市内在住在勤の人を優先します。

▷受付期間 3月1日(月)～14日(日) ※必着

## ▷受講手続き

受講決定通知のハガキに参加費を添えて、受付期間中に、総合体育館まで来てください。辞退する場合は電話でご連絡ください。

※手続きは代理の人でも結構です。

## ▷注意

- 受講料は、全期分前納です。
- ※納入した受講料は返金できません。
- 傷害保険には必ず加入してください。（今年4月1日～翌年3月末の間に、65歳以上になる人は800円）

〔総合体育館 ☎22-8862〕

### 往復ハガキの書き方

50 往信	635-0015 大和高田市幸町11-14 総合体育館 スポーツ教室生募集 行	50 返信	応募者の住所 ●名前(ふりがな) ●生年月日(年齢) ●教室名・級別等(↑教室1枚) ●性別・電話番号 応募者の住所 応募者名 様
----------	---	----------	--

## 平成22年度

# 体育協会主催 スポーツ教室生 募集

▷期間 4月1日～翌年3月下旬

## ▷対象

市内在住または通勤、通学している小学生以上の人（ただし、小学生はスポーツ少年団の活動）

▷申込方法 各教室の開催時に、直接、申し込んでください。各申込先は総合体育館（体育協会事務局）にお問い合わせください。

〔総合体育館 ☎22-8862〕

種目	とき・ところ
剣道	火・金 午後7時～9時 武道館
柔道	月・金 午後7時～9時 武道館
空手道	月・木 午後7時～9時 武道館 / 午後6時30分～9時 浮孔小・磐園小 金 午後6時30分～9時 高田中
少林寺拳法	火・土 午後6時30分～9時 武道館
バスケットボール	一般 火 午後7時～9時 / 小学生 火・金 午後5時30分～8時 総合体育館
ウエイトリフティング	火・金 午後7時30分～9時 総合体育館 対象:中学生以上
バレーボール	女性 木 午後1時～4時 / 小学生 火・金 午後5時30分～7時30分 総合体育館 ※火・金 午後7時から開催 ※金 午後7からはソフトバレーボールも開催
卓球	一般 月・木 午後7時～9時 / 女性 月 午前9時30分～11時45分 総合体育館
バドミントン	一般 木 午後1時～4時 / 小学生 月・木 午後7時～9時 総合体育館
ソフトテニス	一般 金 午前9時～正午 総合公園 小学生 月 午後6時～8時 / 土 午後6時～9時 総合体育館
サッカー	小学生 月～金 午後4時30分～6時 土庫を除く各小学校 中学生 火・木・金 午後7時～8時30分 高田中学校
ソフトボール	女性 土 / 小学生 土・日 午前9時～正午 第2健民グラウンド
グラウンドゴルフ	木 午前9時～11時 総合公園仮設グラウンド ※年齢制限なし
テニス	一般 水・木・土 午前9時～午後5時 小3～小6 2・4土 午前9時～正午 総合公園
合気道	火 午後6時30分～7時30分 高田西中 木 午後6時30分～7時30分 高田中 / 土 午後1時～4時 武道館

教室名	日程	時間	定員	受講料	損害保険料
シェイプアップ	第1期 5月10日～6月28日の月曜日(8回) 第2期 9月6日～11月29日の月曜日(8回) 第3期 1月17日～3月7日の月曜日(8回)	前半 午前9時20分～10時30分 後半 午前10時40分～11時50分	各 30名	3,000円	1,600円
リズムダンス	5月10日～6月28日の月曜日(8回)	午後3時30分～4時30分	40名	無料	600円
ソフトテニス	第1期 5月11日～6月29日の火曜日(8回) 第2期 9月7日～11月30日の火曜日(8回) 第3期 1月11日～3月1日の火曜日(8回)	初心者・初級 午前9時～10時20分 中級・上級 午前10時30分～11時50分	各 20名	2,400円	1,600円
エアロピクス	第1期 5月11日～6月29日の火曜日(8回) 第2期 9月7日～10月26日の火曜日(8回) 第3期 1月11日～3月1日の火曜日(8回)	午後1時30分～2時30分	各 60名	6,000円	1,600円
健康	第1期 5月13日～7月1日の木曜日(8回) 第2期 9月2日～12月2日の木曜日(8回) 第3期 1月13日～3月3日の木曜日(8回)	午前9時30分～11時	各 50名	2,400円	1,600円
バドミントン	第1期 5月7日～7月2日の金曜日(8回) 第2期 9月3日～11月26日の金曜日(8回) 第3期 1月7日～3月4日の金曜日(8回)	初心者・初級 午前9時～10時20分 中級・上級 午前10時30分～11時50分	各 20名	2,400円	1,600円
シルバー リフレッシュ	第1期 6月4日～7月2日の金曜日(5回) 第2期 9月3日～10月8日の金曜日(5回) 第3期 2月4日～3月11日の金曜日(5回)	午後1時30分～2時30分	各 30名	無料	800円
親子 エクササイズ	第1期 6月4日～7月2日の金曜日(5回) 第2期 9月3日～10月8日の金曜日(5回) 第3期 2月4日～3月11日の金曜日(5回)	午後4時～5時	各 30名	無料	子ども 600円 保護者 1,600円

## 平成22年度 市民税 申告相談・受付は3月15日(月)まで

### 期限内に申告書を提出しましょう

※税務署から送付している「所得税の確定申告書」は、市役所では受付できません。相談・受付は税務署でお願いします。ただし、作成済みの申告書は、お預かりし税務署へ回送します。

#### 《市民税の申告をしなければならない人》

- ①平成22年1月1日現在、大和高田市内に住所（居住）があり、昨年1年間（平成21年1月1日から12月31日まで）に所得があった人で、税務署へ申告をしなくてもよい人。
- ②勤務先から給与支払報告書が大和高田市役所税務課へ提出されていない人。

■受付場所 市役所3階 東会議室

■受付時間 午前9時～正午 午後1時～5時

申告相談・受付期間中は混雑が予想されます。申告に来られる際は、申告書の住所・名前・扶養親族の欄などを、事前に記入しておいてください。

《注意》申告書は郵送で提出することもできますが、記載もれ・添付書類がない・押印もれ等の不備がありました場合は、受付ができません。ご注意ください。

※市民税の申告については、税務課市民税グループ 内線258・259・269へ



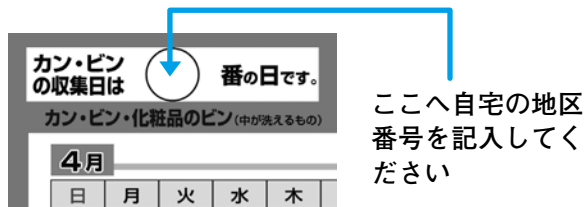
# クリーンセンターだより

## 平成22年度 分別収集カレンダーをお届け

今年4月から来年3月までの分別収集カレンダーを、本誌3月号と一緒に配布しています（平成22年度は縁が水色）。「月・木コース」と「火・金コース」を表裏に印刷した分別収集カレンダーと、カン・ビン専用収集カレンダーの2枚がありますので、確認してください。

カン・ビンの収集日は、「カン・ビン専用収集カレンダー」の地図で自宅の地区番号を確認し、裏面のカレンダーの同じ番号の日に出してください。

※左上の○の中に収集地区番号を書くと、使いやすくなります。



### 不法投棄は犯罪です

エコバッグの中やその周辺に生ごみ、粗大ごみなどを投棄する人が、あとを絶ちません。不法投棄は、犯罪となりますので、絶対にやめてください。

### 拠点収集の廃止を検討

施設の閉館時に門扉付近に投棄するなど、施設の管理に支障をきたしている施設もあります。また、火災などが予測された施設では、すでに拠点収集が廃止されていますし、廃止を検討している施設もあります。

このように、一部の心無い人の行動が、公共施設全体の収集場所廃止につながっていきます。

その他プラスチック製の容器、包装を出す人は、マナーを守っていただきますよう、ご協力をお願いします。

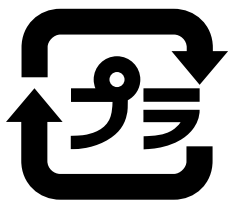
### 排出マナーを守ってください その他プラスチック製容器包装

市内12か所の公共施設内に、エコバッグ（緑色の網カゴ）を設置して、その他プラスチック製容器包装（プラスチックのリサイクルマークの付いた食品品、日用品などの容器、包装、食品トレイなど）の拠点収集をおこなっています。

ところが、生ごみの入ったものや汚れたままの容器包装が混入されるなど、依然、排出マナーが守られていません。

汚れているものは、再資源化することはできません。また、きれいに分別されたものまで汚れてしまい、結局は、資源物が、焼却されることになってしまいます。

生ごみの残ったものや汚れているものは、各家庭で「燃えるごみ」に入れて出してください。



プラスチックのリサイクルマークがついていない物や汚れたままの物は、エコバッグの中に入れてください



このような心無い人の行動が、拠点収集の廃止につながります

〔クリーンセンター 企画総務課 ☎ 52-1600〕

### 申請期限は3月29日(月)

## 配偶者からの 暴力被害者生活支援金の 給付

大和高田市では、DV被害者等生活支援給付金制度を独自に創設しています。定額給付金等を受け取れなかったDV被害者に、定額給付金等の相当額を支給することで、経済的に厳しい状況におかれながらも、自立に向け努力しているDV被害者の生活、子育てを応援するものです。申請期限が、3月29日(月)までとなりました。

受給に関しては条件がありますので、申請方法等、詳しくは下記までお問い合わせください。

#### 【問い合わせ先】

人権施策課 男女共同参画推進係 内線287

## 4月1日からは新しい保険証に

### 簡易書留で送ります

国民健康保険被保険者証は、国保の被保険者であることの証明書であり、お医者さんにかかるときの受診券です。次のことに注意し、大切に取り扱いましょう。

#### ◎保険証の取り扱い

##### ① 交付されたら記載内容を確認

記載内容に間違いがあれば、必ず保険医療課へ届け、正しいものを交付してもらいましょう。

##### ② 病院に預けておかない

紛失事故のもとになるため、必ず手元に保管しましょう。

##### ③ 他人に貸したり、借りたりしない

法律で禁じられており、違反すると罰せられます。

##### ④ 紛失や破損した場合

保険医療課に届け出て、再交付を受けてください。再交付には、印鑑・身分証明書（免許証等）が必要です。

##### ⑤ コピーしたもの、有効期限の切れたものは使えません。

##### ⑥ 3月中に65歳になる退職被保険者の人

4月から、保険証の種類が変わります（退職被保険者証と被保険者証があります）。

##### ⑦ 修学のため転出する時

保険医療課に、届け出をしてください。届け出がないと資格がなくなります。届け出には、学生証明書等が必要です。また、修学を終えた時も、保険医療課に届け出をしてください。

## 退職者医療制度に該当する人へ

### 届け出をお願いします

長い間、会社や役所などに勤めていて退職した人で、次に該当する場合、その人および被扶養者は、65歳になるまで、「退職者医療制度」で診療を受けていただきます。

国保の適正な財政運営のためにも、また退職被保険者の適用の適正化を図るためにも、退職者医療制度に該当する人は、届け出をお願いします。

※該当すると思う人は、国民健康保険証・年金証書（被保険者期間が記載されているもの）・印鑑を持って、保険医療課まで手続きに来てください。

☆医療費の負担額や国保税に変更はありません。

★退職者医療制度（退職被保険者＜本人＞）の対象者とは

- 国民健康保険に加入している65歳未満の人
- 厚生年金や各種共済組合など（国民年金は除く）の老齢年金や退職年金等の受給者で、その被保険者期間が20年以上、または40歳以降に10年以上ある人

★退職被保険者（扶養）の対象者とは

- 退職被保険者本人と同世帯で、退職被保険者本人の収入により生計を維持している配偶者と、三親等内の人で65歳未満の人
- 収入金額は130万円未満（60歳以上または障がい者は180万円未満）

## 届け出はお早めに

### 加入するとき・やめるとき

#### ○ 加入するとき

- 他の市町村から転入したとき
- 職場の健康保険をやめたとき
- 子どもが生まれたとき

#### ○ やめるとき

- 他の市町村へ転出したとき
- 職場の健康保険・健康保険の扶養に加入したとき
- 死亡したとき

#### ○ その他変更があったとき

- 市内で住所が変わったとき
- 世帯主や氏名が変わったとき
- 世帯を合併したり分離したとき

※これ以外にも変更が生じた時は、必ず届け出を。

◎ 加入の届け出が遅れると… 加入しなければならないのに届け出が遅れると、国保税をさかのぼって支払わなければなりませんので、注意してください。また、保険証がないため、その間は医療費の全額が自己負担となりますので、加入手続きはお早めに。

◎ やめる届け出が遅れると… 他の健康保険の資格ができたのに届け出が遅れると、国保税はそのまま課されます。また、保険証が手元にあると、うっかり使って診療を受けることがあります。この場合、医療費の国保負担分は、後で返していただくことになります。

## 特定健康診査の結果は？

★40歳から74歳までの国民健康保険の加入者が対象

特定健康審査を受けましたか？ 特定健康診査は、内臓脂肪症候群に着目した健康診査です。

特定健康診査等は、22年度もあります。受診した人もできなかった人も受診券が届いたら、ぜひ受けてください。

## 4月以降の高齢受給者証を送ります

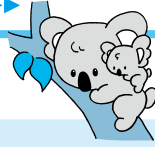
70歳から74歳で高齢受給者証をお持ちの人に、新しい高齢受給者証を3月下旬に送ります。一部負担金の割合の欄が「2割（平成22年3月末までは1割）」となっている人は、負担割合が22年度も1割のままに凍結されます。（3割負担の人は変わりません）

## 役立ちます、薬代の軽減に・・・

医療機関でもらっている薬を、ジェネリック医薬品に切り替えられるかもしれません。ジェネリック医薬品（後発医薬品）とは、最初に作られた薬（先発薬）の特許が切れてから作られた薬です。医師や薬剤師にお尋ねください。

なお22年度の保険証を郵送する際に、「ジェネリック医薬品希望カード」を同封します。国保に加入している世帯でご利用ください。また保険医療課にもあります。

〔保険医療課 国保給付係 内線 563・568・578〕



ヘルシー  
カレンダー

4月

## 母子・成人保健 (ところ: 保健センター)

行事	日	受付時間	対象
母子健康手帳交付会	6日(火)	午後1時30分～2時	妊娠が確定した人(交付会に都合のつかない人は、保健センターへ連絡してください)
	20日(火)	午前9時30分～10時	
予防接種手帳交付会	21日(水)	午前9時30分～10時30分	平成22年2月出生児の保護者 平成22年3月転入児の保護者
4か月児健康診査	8日(木)	午後1時30分～3時	平成21年11月16日～30日生まれ
	23日(金)		平成21年12月1日～15日生まれ
10か月児健康診査	22日(木)	午後1時～3時	平成21年5月16日～ 21年6月15日生まれ
1歳6か月児健康診査	16日(金)	午後1時～3時	平成20年10月生まれの幼児
3歳6か月児健康診査	15日(木)	午後1時～3時	平成18年10月生まれの幼児
子育てサロン	23日(金)	午前9時30分～11時	妊婦・乳幼児と保護者
健康相談・栄養相談	2日(金)	午前9時～10時	健康・栄養などで気になることがある人

## 子宮がん医療機関検診受診票の申込日程(4月)

申込日	郵送日	対象・場所・申込方法
4月1日(木)	4月5日(月)	◎対象 20歳以上(昨年受けた人は、受診できません)
4月2日(金)～6日(火)	4月8日(木)	◎検診料 2,000円
4月7日(水)～13日(火)	4月15日(木)	◎申込方法 電話で保健センターへ、受診票を郵送します。※受診票が届き次第、医療機関で受診してください。
4月14日(水)～20日(火)	4月22日(木)	◎定員 700名(先着順)
4月21日(水)～5月11日(火)	5月13日(木)	

## 乳幼児・成人ポリオ 予防接種

ポリオの予防接種は、小児マヒという病気から守るために実施しています(本市では、春と秋に実施)。

乳幼児は、生後3か月から90か月未満の間に、6週間以上の間隔をあげ、2回受けてください。

▷対象者 本市に住民票または外国人登録がある人で、次に該当する人  
[乳幼児] 生後3か月～90か月(7歳6か月) 未満

※4月9日(金)に生後3か月に達している乳児以上が対象ですが、先にBCG接種を済ませてから来てください。また、三種混合(1期初回3回)を接種途中の人は、3回目を済ませてから来てください。

[成人] 昭和50年1月1日～昭和52年12月31日生まれ(過去に2回ポリオ生ワクチンを服用した人のみ、母子手帳で確認します)

### ▷日程

月 日	対象校区
4月9日(金)	浮孔校区
4月12日(月)	片塩校区
4月13日(火)	土庫・浮孔西校区
4月14日(水)	高田校区
5月10日(月)	陵西校区
5月11日(火)	磐園校区
5月12日(水)	菅原校区

### ▷受付時間

[乳幼児] 午後1時30分～2時30分

[成人] 午後2時～2時30分

※接種日時・校区を厳守

▷ところ 保健センター

▷費用 無料

### ▷申込方法

[乳幼児] 校区該当日に受ける場合、申込みの必要はありません。変更する場合は、前日までに保健センターへ連絡してください。当日、会場での申込みはできません。

[成人] 4月8日(木)までに保健センター窓口へ。予診票と注意事項を渡し

ます。

### ▷持ち物

[乳幼児] 母子健康手帳、予防接種手帳内ポリオ予診票(必要事項を記入)

※予防接種手帳のない人は、3月30日(火) 午前9時30分～10時30分の交付会(保健センター)で交付します。印鑑と母子健康手帳、筆記用具を持って来てください。

[成人] 母子健康手帳、予診票

### ▷注意

[乳幼児]

- 「予防接種と子どもの健康」の注意事項を、必ず読んで受けてください。
- 保護者(父または母)の同伴が必要です。保護者以外の方が来る場合は、委任状が必要です。

[成人]

- 注意事項を必ず読んで受けてください。
- 予防接種法に基づくものでないため、健康被害が生じた場合には、国の補償はありません。医薬品医療機器総合機構法に基づく、医薬品副作用被害救済制度の対応となります。

## 2年に1度受けましょう

### 乳がん検診(マンモグラフィ検査)

40歳以上の女性を対象に、乳がん検診(マンモグラフィ検査)を実施します。

### ▷受診票の申込期間

4月1日(木)～9月14日(火)

※発送日は、ヘルシーカレンダー・「保健事業のご案内」を参照してください(各日、定員あり)。

▷定員 700名(年間)

※昨年受診した人は、受診できません。

▷申込先 保健センター

▷検診期間 4月～12月末

▷検診料 2,000円

※免除要件あり。該当者は、事前に保健センターへ申請してください。

▷検診場所 市立病院(2回受診が必要)

※申込後に送付する受診票の1枚目を読み、必ず2週間以内に予約してください。



※検診等に関するお問い合わせは、保健センター（☎ 23-6661）へ。

## 2年に1度受けましょう 子宮頸部がん検診

県内指定医療機関で、20歳以上の女性を対象に、「子宮頸部がん検診」を実施します。

### ▷受診票の申込期間

4月1日(木)～9月14日(火)

※発送日は、ヘルシーカレンダー・「保健事業のご案内」を参照してください。

▷定員 700名(年間)

※昨年受診した人は、受診できません。

▷申込先 保健センター

▷検診期間 4月～12月末

▷検診料 2,000円

※免除要件あり。該当者は、事前に保健センターへ申請してください。

## ★ お詫びと訂正 ★

本誌2月号に掲載の『MR予防接種』の対象に誤りがありましたので、下記のとおり訂正してお詫びします。

- 2期 誤：平成14年4月2日～平成15年4月1日生まれ→**正：平成15年4月2日～平成16年4月1日生まれ**
- 3期 誤：平成7年4月2日～平成8年4月1日生まれ→**正：平成8年4月2日～平成9年4月1日生まれ**
- 4期 誤：平成2年4月2日～平成3年4月1日生まれ→**正：平成3年4月2日～平成4年4月1日生まれ**

## もぐもぐ教室(妊婦交流会)

子どもの栄養と離乳食のお話、試食をおこないます。初めての子育てにとまどっている人は、ご参加ください。妊婦交流会も同時開催します。妊婦さんも、ぜひ、ご参加を。

▷とき 4月20日(火) 午後1時30分～4時(受付：午後1時～)

▷ところ 保健センター

▷内容 子どもの栄養、離乳食の試

食、妊婦・お父さん・お母さん・赤ちゃんとの交流

▷対象 平成21年9月・10月生まれの乳児(第1子)と保護者

※第2子以上は要相談

▷持ち物 母子手帳・赤ちゃんに必要なもの(オムツ、ミルク、バスタオル等)

※必ず、家族の人が申し込んでください。

## ウェルカムベビー教室(Aコース)

妊娠や出産、子育てのことを知り、友だちづくりにぜひご参加ください。

▷対象 平成22年7月～10月出産予定の人で、初めてお母さん、お父さんになる人(経産婦さんとはご相談ください)

▷ところ 保健センター

▷持ち物 母子健康手帳、筆記用具、動きやすい服装で(1回目は、ほかにエプロン、三角巾、タオル)

▷費用 1回目のみ調理実習のため500円

▷申込方法 保健センターへ電話または窓口で

回	月日	受付時間	内容	終了予定
1	4月7日(水)	午前9時～9時15分	妊娠中・出産後に気をつけること 栄養のお話、調理実習	午後1時
2	4月20日(火)	午後1時～1時30分	妊婦交流会(もぐもぐ教室も同時開催)、 離乳食のお話、先輩ママ・赤ちゃんとの交流会	午後4時
3	5月7日(金)	午前9時～9時15分	赤ちゃんのお風呂の入れ方、 赤ちゃんとの生活、妊婦体操※妊婦体験(家族の人)	正午
4	5月13日(木)	午前9時10分～9時30分	妊婦歯科健診(2歳児歯科健診も同時開催)、 歯科健診・相談	午前9時50分
5	6月9日(水)	午前9時～9時15分	赤ちゃんの接し方・遊び方 お産の経過・呼吸法とリラクゼーション	正午

## たこと春菊のキムチ和え

地場産野菜で

簡単！  
クッキング



### 材 料(4人分)

ゆでだこ	……100g	タ レ	豆板醤	……小さじ1/2
春菊	……1束		酒	……小さじ1/2
白菜キムチ	……60g		砂糖	……大さじ1/3
白ごま	……小さじ1/2		醤油	……大さじ1/3

《エネルギー 29kcal 塩分 0.7g》(1人分)

### 作 り 方

- ①タレをあわせる。
- ②ゆでだこは、サッと熱湯に通し、斜め薄切りにする。
- ③春菊は、サッとゆで、3～4cmに切る。
- ④白菜キムチは、長ければ2～3cmに切っておく。
- ⑤すべての材料をタレで和え、白ごまを散らす。

〔大和高田市食生活改善推進員協議会〕

# くらしの案内

¥



## 国保

### 納期はすでに過ぎています 国民健康保険税第8期分

各納期の納め忘れがないか、お確かめください。納め忘れがあれば、すぐに納付してください。

☆国民健康保険税を、災害その他、特別な事情がないのに1年以上滞納した場合、法律により、資格証明書の交付をします。また、この場合以外でも滞納の状況によっては、短期保険証を交付します。

### 納税相談に来てください

災害や失業・病気等、特別な理由で納期限内の納付が困難な人や、課税内容等に疑問のある人は、保険医療課まで来てください。

〔保険医療課 内線562・564〕



## 市税

### 市税の納め忘れはありませんか

平成21年度「固定資産税・都市計画税・市県民税・軽自動車税」の

### 午後6時まで時間延長

## 市民課窓口業務

#### ▷3月の実施日

3月4日・11日・18日・25日(木)

#### ▷時間 午後6時まで

#### ▷取り扱い発行業務

- 住民票の写し
- 住民票記載事項証明
- 外国人記載証明
- 印鑑登録証明書
- 戸籍謄本・戸籍抄本

※発行業務だけです。転入・転出、印鑑登録・廃止などはできません。

〔市民課 内線 526・527〕

納期限が、すべて過ぎています。一度に納めるのが困難な場合や、特別な事情で納付できない場合は、お早めに収税課へ相談に来てください。そのまま納付がなく、何も連絡がない場合は、差し押さえを前提とした財産調査をすることになります。

納め忘れの市税があれば、至急、納付してください。昼間、仕事などで忙しい人は、夜間窓口をご利用ください。

### 納税は便利な口座振替で

納付書に、口座振替の申込書を添付しています。ぜひ、ご利用ください。

▷申込方法 申込書、通帳、届出印を持って、金融機関の窓口へ

▷振替日 各納期月の月末(末日が休日・祝祭日の場合は翌営業日)

### 納期限後の納税

納期限後に納付すると、納期限の翌日から納付日までの日数に応じ、その納付税額に年14.6%の割合で延滞金を加算した額での納付となります。ご注意ください。

〔収税課 内線 235〕



## 水道

### 水もれは水資源のムダ遣い

道路上や水路で水もれを発見した時は、すぐに上下水道部へお知らせください。(夜間・緊急時は☎52-3901)

### 悪質な業者に注意

家庭を訪問し、水道水の検査や

水道管の点検・清掃・修理、浄水器の取替・販売などをおこない、高額な代金を請求する悪質な業者が増えています。不審に思ったら、水道工務課(☎52-3901)までお問い合わせください。

〔上下水道部(水道部門)  
☎ 52-1365  
夜間・緊急時 ☎ 52-3901〕

※くれぐれも、おかけ間違いのないようにお願いします。



## 年金

## ねんきんQ&A 海外で暮らすことになりましたが?

**Q** 私は、国民年金に加入していますが、来月から、外国に住むことになりました。引き続き、国民年金に加入することができますか。

**A** 外国に居住する場合は、国民年金の資格を喪失します。ただし、希望により、国民年金に任意加入し、年金保険料を納めることができます。外国に住所を移す人や、任意加入を希望する人は、年金係で手

### ご利用ください

## ☆☆ 夜間窓口 ☆☆

昼間、納付が困難な人や納付・納税相談が必要な人は、ご利用ください。時間は午後5時15分～8時です。

### ● 固定資産税・都市計画税 市県民税、軽自動車税窓口

▷とき 3月11日・25日(木)

▷ところ 市役所2階収税課  
☎ 22-1108(夜間窓口専用)

### ● 国保税窓口

▷とき 3月11日・25日(木)

▷ところ 市役所1階保険医療課  
☎ 22-1105(夜間窓口専用)

### ● 水道料金窓口

▷とき 3月3日(水)【次回予定4月7日(水)】

▷ところ 水道営業課

☎ 52-1366(夜間窓口専用)

※4か月(2回分)滞納すると、自動的に給水停止になります。



続きをしてください。

[市民課年金係 内線 528・529  
大和高田年金事務所 ☎22-3531]



## 児童福祉

### 制度が新しくなりました なら子育て応援団

「なら子育て応援団」は、昨年12月から、新しいロゴマークを作成するとともに、多くの子育て世帯が利用できる制度にリニューアルしました。



▶ **利用対象者** 18歳未満の子どもがいる世帯（妊婦含む）

▶ **利用方法**

- ① 携帯電話の画面でロゴマークを提示（ホームページからダウンロード）
- ② パソコンでロゴマークをダウンロードし印刷したものを提示
- ③ 往復ハガキに必要事項を書いて、奈良県少子化対策室（〒630-8501 奈良市登大路町30）へ申請し、返送されたハガキを提示

※ 詳しくは、(<http://www.kosodate.pref.nara.jp/>)で

[児童福祉課子育て支援係  
内線549]

### 児童虐待？ 迷わずに連絡を！

- 市児童福祉課（家庭児童相談室）  
☎ 23-1195
- 県中央こども家庭相談センター  
☎ 0742-26-3788
- 県高田こども家庭相談センター  
☎ 22-6079



## 軽自動車税の賦課期日は4月1日です！

### 廃車・変更等手続きは3月末日までに

軽自動車税（①軽自動車〈三輪・四輪〉②二輪の小型自動車および250cc以下の二輪 ③125cc未満の原動機付自転車）は、毎年4月1日現在の所有者に課税されます。

自動車の移転登録（名義変更）や抹消登録（廃車）等の各種手続きは、3月末日までに済ませてください。なお、3月末は、窓口が大変混雑しますので、できるだけ早期に手続きをお願いします。

◎ 手続き・問い合わせ（車種によって手続先が異なります）

車種	手続先
① 軽自動車 (三輪・四輪のもの)	軽自動車検査協会奈良事務所 ☎ 0743-58-3018 (大和郡山市額田部北町 980-3) テレホンサービス ☎ 0743-58-3226
② 二輪の小型自動車 (250cc以下の二輪)	近畿運輸局奈良陸運支局 (大和郡山市額田部北町 981-2) テレホンサービス ☎ 050-5540-2063
③ 125cc未満の 原動機付自転車	大和高田市役所 税務課 ☎ 22-1101 内線245

## 住宅手当緊急特別措置事業を実施

就労意欲のある人で、住宅を喪失したり、そのおそれのある人に、住宅手当を支給する事業が、昨年10月から始まっています。

詳しくは、保護課へ。

## 第3回インターネット公売の結果

1月の第3回インターネット公売では、全国各地から63名の申し込みがあり、次の10件の物品が落札されました。

	開始見積価額(円)	落札価額(円)
「花うたげ」和の器セット	2,000	3,350
「茶屋辻」だんらんセット	3,000	4,600
会津塗漆器「鉄仙」小物入	3,000	6,850
カトラリーセット	1,500	3,200
備前徳利	20,000	20,000
白磁器獅子一對置物	12,000	13,000
紫水晶(アメジスト)香炉	35,000	36,500
歡喜仏 チベット密教様	30,000	33,500
火鉢一對物	3,000	3,000
こきりこささら	2,000	2,700
合 計	111,500	126,700

[未収金徴収対策室 内線 238]

▶ **申込方法**：預貯金通帳、届出印、納付書または使用水量のお知らせ等を持って、金融機関、郵便局または各担当課窓口へお越しください。  
詳しくは、各担当課までお問い合わせください。

市役所…(22) 1101	総合福祉会館…(23) 0789	シルバー人材センター…(52) 0115	総合体育館…(22) 8862
中央公民館…(22) 1315	保健センター…(23) 6661	高田消防署…(25) 0119	さくら荘…(23) 4126
図書館…(52) 3424	クリーンセンター…(53) 5383	さざんかホール…(53) 8200	総合公園…(52) 4700
水道部門…(52) 1365	市立病院…(53) 2901	社会福祉協議会…(23) 5426	職域ユニティセンター…(23) 8001
	青少年課…(23) 1322	高田警察署…(22) 0110	下水道課…(52) 1258

ご注意ください！電話番号はきちんと確認してからかけましょう。

**参加しませんか**

**手話奉仕員養成講座**

	入門課程 (初心者)	基礎課程 (入門課程修了者・ 手話活動1年以上 の経験者)
とき	4月14日～9月 29日 毎週水曜日 (全23回) 午後7時～9時	4月17日～10月 30日 毎週土曜日 (全28回) 午後1時30分～ 3時30分
定員	30名	20名
テキスト代	1,200円	1,470円

※祝日・お盆は休講  
 ▷対象 18歳以上で市内在住・在勤・在学の人  
 ▷申込方法 4月10日(土)までに、電話で総合福祉会館へ。  
 [総合福祉会館 ☎23-0789]

**陵西公民館「自主サークル教室」**

教室名	開催日	時間
かな書道	第2・4水曜日	午後7時～9時
華道(末生流)	第2・4土曜日	午後1時～4時
ちぎり絵	第1・3日曜日	午後1時～5時
茶道(裏千家)	第1・3水曜日	午後1時～4時
洋裁	第2・4日曜日	午後1時～5時
料理	第1日曜日	午後1時～4時
手編	第2・3・4金曜日	午後1時～5時
写真	第3土曜日	午後7時～9時
謡曲(観世流)	第1・3土曜日	午後1時～4時
尺八	木曜日(月4回)	午後7時～9時
民踊	第1・2・3金曜日	午後1時～4時
大正琴	第2・4水曜日	午後1時～4時
民謡	第1・3水曜日	午後7時～9時
歌謡(カラオケ)	第2・4土曜日	午後2時～5時
水墨画	第2・4木曜日	午後1時～4時
押し花	第1木曜日	午後1時～5時
声楽	第1・2・3木曜日	午後1時～5時
コーラス	水曜日(月4回)	午後1時～4時
折紙	第1金曜日または 第3木曜日	午後1時～4時

▷定員 各教室5名  
 ※申込多数の場合、抽選  
 ▷費用 教材費、その他必要経費  
 ▷申込費用 往復ハガキに、住所、名前、年齢、電話番号、希望教室名を書いて、3月20日(土)までに、陵西公民館(〒635-0074 市場276-1)へ。  
 ※開館時間は午後1時～9時。月曜日、

第1・3火曜日、祝日は休館です。  
 [陵西公民館 ☎23-3562]

**奈良県障害者スポーツ大会**

4月18日(日)	バスケットボール ソフトボール
4月25日(日)	卓球、サッカー フットベースボール
5月16日(日)	水泳競技
5月23日(日)	陸上競技
5月30日(日)	フライングディスク

▷申込締切 3月19日(金)  
 ※参加資格、申込方法等、詳しくは社会福祉課まで。  
 [社会福祉課 内線 538]

**子育て支援センターで遊ぼう**

プレイルームの遊具は、就園前の子どもが安心して遊べます。楽しく遊びながら、友だちを作りましょう。子育てで知りたいことや不安なことがあれば、気軽に職員に声をかけてください。

▷とき 火～土曜日 午前9時～午後4時30分(月曜日が祝日の場合は、火曜日も休館)  
 ▷ところ 子育て支援センター(総合福祉会館3階)

**◎すくすく・のびのび広場(春コース)**  
 お友だちや先生と楽しく遊びましょう。

	すくすく広場	のびのび広場
期間	4月15日～7月15日の木曜日 Aコース:午前10時～10時45分、 Bコース:午前11時～11時45分	4月13日～7月6日の火曜日 午前10時～11時
対象	市内在住の平成19年4月2日～9月30日生まれの幼児と保護者 各コース15組	市内在住の平成18年4月2日～翌年4月1日生まれの幼児と保護者25組

▷申込方法 往復ハガキに子どもの名前(ふりがな)、生年月日、保護者の名前、住所、電話番号、希望コースを書いて、3月16日(当日消印有効)までに子育て支援センター(〒635-0077 池田418-1)へ。  
 ※申込多数の場合、抽選。

**◎チビッコ広場であそぼう**

楽しい遊びがいっぱい。お友だちを誘って参加しましょう。  
 ▷とき 3月5日(金)、12日(金)  
 いずれも金曜日 午前10時～  
 ※時間厳守

※12日は、澤村重春さんを招いてお楽しみ会を開催します。

▷ところ 子育て支援センター  
 [子育て支援センター ☎23-1501]

**開催します**

**介護予防教室**

▷日程

月日	場所
3月10日(水)	土庫公民館
3月12日(金)	中央公民館

▷時間 午後2時～  
 ▷内容 認知症予防の話、簡単な体操、体力測定  
 ▷参加費 無料 ※申込不要  
 ▷持ち物 体力測定記録用紙、お茶  
 ▷主催 ふれあい在宅介護支援センター  
 [地域包括支援課 内線 558]

**天満診療所健康教室**

▷とき 3月25日(木)  
 午後1時～2時  
 ▷ところ 天満診療所  
 ▷テーマ 「健診結果のみかた」  
 ▷講師 医師 梅本典江  
 [天満診療所 ☎52-5357]

**お知らせ**

**固定資産税課税台帳の縦覧**

▷縦覧期間 4月1日(木)～4月30日(金)  
 ※土・日・祝日を除く  
 午前8時30分～午後5時15分  
 ▷縦覧のできる人  
 土地・家屋の固定資産税の納税義務者(市内に土地または家屋を所有している人)とその同居家族  
 ▷縦覧場所 税務課(市役所2階)  
 ▷持ち物 印鑑(代理人の場合は、委任状または同意書が必要です)  
 ▷縦覧方法 所有物件は、固定資産課税台帳で縦覧できます。他の人の所有物件は、土地縦覧帳簿(所在、地番、地目、地積、評価額等が記載)と家屋縦覧帳簿(所在、家屋番号、種類、構造、床面積、評価額等が記載)での縦覧です。  
 [税務課 内線 257・268]

■選挙人名簿の縦覧

▷とき 3月3日(水)～7日(日)  
午前8時30分～午後5時  
▷ところ 選挙管理委員会事務室  
(市役所3階)  
☆3月2日現在で、大和高田市の選挙人名簿に定時登録される資格のある人

- 平成2年3月2日以前(3月2日を含む)に生まれた人
- 平成21年12月1日以前(12月1日を含む)に大和高田市で住民票が作成され(他の市町村から住所を移した人は転入届をしていること)、引き続き3月1日現在、大和高田市の住民基本台帳に登録されている人

◎在外選挙人名簿の縦覧

外国にいても、国政選挙に参加できる「在外選挙」の選挙人名簿の縦覧もあわせておこないます。

〔選挙管理委員会事務室 内線353〕

■育児教室ボランティア募集

育児ボランティアサークルに参加して、子育て真っ最中の人を応援しませんか。年齢・性別は問いません。子ども連れでも参加できます。

希望者は、生涯学習課へご連絡ください。

〔生涯学習課 ☎ 53-6264〕

■交通遺児に就学援助金を支給

交通事故で生活の中心者を亡くした子ども(市内在住)が、小学校または中学校に入学する際に、交通遺児就学援助金支給協議会より、就学援助金5万円が支給されます。

▷対象 小学校・中学校への入学期間が平成22年に該当する人

▷申請期間 3月1日(月)～4月30日(金)

▷申請先 市役所生活安全課

※必要書類等、詳しくは生活安全課へ。

〔生活安全課 内線321〕

■「肝臓機能障害」が

身体障害者手帳の交付対象に

4月から、身体障害者福祉法に規定する身体障がいの対象に「肝臓機能障害」が追加されます。

これにより、「肝臓機能障害」が身体障害者手帳の交付対象になり、肝臓移植術、肝臓移植後の免疫療

法とそれに伴う医療が、自立支援医療の対象となります。

身体障害者手帳の交付申請・自立支援医療など、詳しくは社会福祉課障害福祉係まで。

〔社会福祉課 内線536〕

■使用済みの食用油の回収

▷3月の回収日 3月29日(月)

午前9時15分～9時30分	陵西公民館
午前9時45分～10時	橘町集会会場前
午前10時15分～10時30分	築山公園前
午前10時45分～11時	埴コミュニティセンター
午前11時15分～11時30分	東部子ども会館
午前11時45分～正午	片塩幼稚園東側道路
午後1時～1時15分	総合体育館
午後1時30分～1時45分	大和ガス南側道路
午後2時～2時15分	浮孔小学校西側道路
午後2時30分～2時45分	菅原公民館
午後3時～3時15分	ネオンシティ大和高田正面玄関前
午後3時30分～3時45分	葛城コミュニティセンター
午後4時～4時15分	春日町会館前

◎環境衛生課(市役所別棟1階)では、毎日回収しています(土・日・祝日を除く)。

◎さざんかストリートの「生活雑貨ささおか」で回収しています。ご利用ください。

◎油の入ったビンやカン、リサイクルできないため、処理が困難です。使用済み食用油は、固めずに、食用油の容器(ペットボトルが最適)などに入れて持ってきてください。

〔環境衛生課 内線281〕

■JR高田駅西側駐車場のご利用を1か月1万円の定期駐車券発売中

▷定期駐車券の利用条件

- 駐車場の利用場所は指定できません。
- 車庫証明は、発行できません。
- 満車時には、駐車できません。
- 営業時間外の入出庫は、できません。

▷利用料金

- 最初の30分/100円
- 30分を超え1時間以内/200円以後、1時間毎に100円を加算
- 当日の利用なら、1日停めても最高1,000円

〔JR高田駅西側駐車場 ☎ 25-0400 生活安全課 内線321〕

■3月のし尿収集予定表

日程は都合により、変更になることもありますので、ご了承ください。(地区名は、一部通称名を使用しています)

日	曜	収集区域
1	月	大谷、北角、敷島町出、秋吉住宅、奥田県住
2	火	敷島町、奥田、吉井、根成柿
3	水	敷島町
4	木	東中1・2丁目、敷島町、根成柿吉井、藤森、池尻、築山
5	金	春日町1・2丁目、東中、根成柿吉井、秋吉、三和町、神楽日之出西・東本町、有井
6	土	東雲町、土庫住宅有井、日之出町
8	月	南本町、大中南、北片塩町西坊城、出、松塚土庫1・2・3丁目、大東町、花園町
9	火	磯野、大中北、磯野西、出、勝目田井、曙町、材木町、昭和町
11	木	新田、岡崎、中町
12	金	池田、領家、市場
15	月	野口、西代、出屋敷
16	火	市場、有井、西町、内本町
18	木	敷島町
19	金	西三倉堂1・2丁目、中三倉堂1・2丁目
23	火	南陽町、甘田町、蔵之宮町大中東町、曾大根今里、旭北町、旭南町
24	水	北片塩町、東三倉堂町、旭北町
25	木	甘田町、蔵之宮町、栄町、南陽町永和町、南今里町、中今里町
26	金	築山、片塩町、磯野東町
29	月	築山、永和町、磯野南町、内本町
30	火	築山、本郷町、北本町高砂町、永和町、旭北町

●トラブルを避けるためにも立会をお願いします。

●し尿くみ取りの妨げになるペット類・鉢植えなどは、作業場所・通路に置かないようお願いします。

●転居の場合は、それまでの手数料を清算し、くみ取り登録を廃止してください。そのままにすると転居後におこなわれたくみ取り手数料が請求されます。また、世帯主などに変更があった場合も、届け出が必要です。

●人員に異動のあるとき、浄化槽および下水道に切り替えたときも市役所環境衛生課までご連絡ください。

●臨時くみ取りは、作業日の調整が必要です。委託業者(おおよまと環境整美事業協同組合☎52-2982)〈大和清掃企業組合☎52-3372)に直接申し込んでください。

★定例市議会のご案内★ 定例市議会は、毎年3月・6月・9月・12月に開催されます。詳細は、議会事務局(内線401)までご連絡ください。※大和高田市議会は、ホームページで、議会情報を発信しています。

市役所…(22) 1101	総合福祉会館…(23) 0789	シルバー人材センター…(52) 0115	総合体育館…(22) 8862
中央公民館…(22) 1315	保健センター…(23) 6661	高田消防署…(25) 0119	さくら荘…(23) 4126
図書館…(52) 3424	クリーンセンター…(53) 5383	さざんかホール…(53) 8200	総合公園…(52) 4700
水道部門…(52) 1365	市立病院…(53) 2901	社会福祉協議会…(23) 5426	郡民エデュセンター…(23) 8001
	青少年課…(23) 1322	高田警察署…(22) 0110	下水道課…(52) 1258

ご注意ください！電話番号はきちんと確認してからかけましょう。

参加しませんか

- **わくわく、うきうき、ウマク (= 音楽) の力**  
ケグリ オリニ  
**大和高田 ケグリ 어린이회**  
 「ケグリ」とは「蛙」、「オリニ」とは「子ども」という意味です。  
 ▷ **とき** 3月28日(日)、4月4日(日)  
 午後1時～2時(2回シリーズ)  
 ▷ **ところ** 大和高田ケグリ・オリニ会  
 (花園町バス停すぐ)  
 ▷ **内容** 朝鮮半島-日本列島は政治的困難が生じた時、文化を活用して友好関係を修復してきました。その中でも、音楽に焦点をあて学びます。江戸時代に音楽を奏でながら行列をなしてきた使節団・朝鮮通信使、リズム・メロディがそっくりな朝鮮・韓国のトロットと日本の演歌、現代のK-POP(コリアン・ポップミュージック) などなど。伝統楽器に触れたりすることもできますよ。  
 ▷ **対象** 子ども～大人まで、だれでも参加できます。  
 ▷ **参加費** 各回 1,500円  
 ▷ **持ち物** 筆記用具  
 ▷ **申込方法** 1週間前までに、FAX

- または往復ハガキで申し込みください。FAX・郵便以外の受付、返信は、おこなっていません。  
 ▷ **連絡先** キム・カンヂャ(金康子)  
 土庫 726-2 FAX 52-0402
- **第20回タイ支援訪問 参加者募集**  
 ボランティア団体「地球家族の会」では、タイの子どもたちに、奨学金の支援活動や学用品などの配布をおこなっています。貧困で十分な学用品がない子どもたちがいることを知っていたため、タイ訪問の一般参加者を募集します。  
 ▷ **日程・費用**  
 ● Aコース: 5月8日(土)～13日(木)  
 参加費 10万円  
 ● Bコース: 5月8日(土)～17日(月)  
 参加費 13万円  
 ▷ **定員** 両コースあわせて20名  
 ▷ **申込方法** 4月5日(月)までに、社会福祉協議会(☎23-5426)へ。  
 [地球家族の会]
- **子どもテニススクール**  
 ▷ **期間** 4月～12月 第2・4土曜日  
 午前9時～11時  
 ▷ **ところ** 総合公園テニスコート

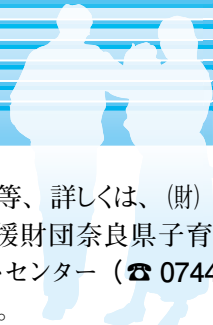
- ▷ **対象** 新年度からの新3年生～6年生 ※初めての人歓迎
- ▷ **定員** 40名
- ▷ **費用** 年間1,000円(保険料・通信費)
- ▷ **申込方法** 往復ハガキに住所・名前・保護者の名前・電話番号・メールアドレスを書いて、3月28日(日)までに田畑博美(〒635-0085 片塩町 8-39)まで。  
 [体協硬式テニス部 田畑  
 ☎ 080-1432-1726]

●合気道無料体験

日	3月9日(火)	3月11日(木)	3月13日(土)
場所	高田西中学校	高田中学校	市立武道館
時間	子ども:午後6時30分～7時30分	子ども:午後2時10分～3時10分	子ども:午後2時10分～3時10分
	大人:午後7時40分～8時40分	大人:午後3時20分～4時20分	大人:午後3時20分～4時20分

- ※無料体験は、3回にわけておこないます。詳しくは、下記へお問い合わせください。
- ※上記日程以外でも、随時無料体験を受け付けています。
- ▷ **対象** 5歳以上
- ※運動のできる服装で参加してください。  
 [体協合気道部 北脇  
 ☎ 090-9541-7699]

広告欄



お知らせ

くらし

●家族の無料相談

- ▷相談日 3月17日(水)・4月21日(水)  
午前10時～午後1時30分
- ▷ところ 奈良県社会福祉総合センター (近鉄畝傍御陵前駅東出口すぐ)
- ▷内容 相続・遺言、成年後見、離婚  
〔ほほえ Me 事務局 山田祐己  
☎ 0744-27-3516〕

●無料多重債務相談

- ▷とき 3月18日(木)  
午前9時30分～午後5時※要予約
- ▷ところ 近畿財務局 奈良財務事務所 (奈良市登大路町81)
- ▷申込方法 電話で、奈良財務事務所総務課 (☎0742-27-3161) へ。  
〔奈良財務事務所〕

●会社・法人登記の取扱庁が変わります

現在、奈良地方法務局葛城支局で取り扱っている会社・法人登記事務は、7月26日(月)から、奈良地方法務局登記部門(奈良市高畑町552)で取り扱います。  
なお、会社・法人の登記事項証明書、印鑑証明書の交付事務は、

引き続き葛城支局で取り扱います。  
〔奈良地方法務局登記部門  
☎ 0742-23-5230〕

●わたぼうし檀原コンサート

- 生後まもなく失明しながら、ピアノ演奏で活躍する市川純也さん(天理西中学校)をゲストに迎え、開催します。
- ▷とき 4月4日(日)  
午後2時～4時30分
- ▷ところ かしはら万葉ホール
- ※入場料等、詳しくは、下記へお問い合わせください。  
〔奈良たんぼぼの会  
☎ 0742-43-7055〕

●「子育てメールなら」  
コラムライター募集

- 奈良県内の子ども・家庭の情報を提供する、「子育てメールなら」のコラムライターを募集します。
- ▷応募資格 県内在住・在勤の子育て中(妊娠中を含む)または、子育て支援に関係している人
- ▷掲載期間 4月から1年間の予定
- ▷コラム内容 子育てに関すること  
で、500字程度まで
- ▷募集締切 3月15日(月)

※応募方法等、詳しくは、(財)健やか奈良支援財団奈良県子育て家庭サポートセンター (☎ 0744-29-0120) へ。  
〔児童福祉課子育て支援係  
内線549〕

●市内の景観を題材に  
「大和高田八景展」作品募集

- ▷応募作品 日本画、洋画、写真  
※各部とも1人1点
- ▷応募内容 大和高田市内の景観を題材とした作品
- ▷応募条件 第9回「大和高田八景作品展」応募要項をご覧ください。
- ▷搬入 11月30日(火)  
〔文化振興課☎53-8200〕

電話のかけ間違いにご注意を  
葛城地区休日診療所

休日診療所へ電話をかける際は、電話番号をよく確認し、おかけ間違いのないようご注意ください。  
▷電話番号 ☎ 22-7003  
〔葛城広域行政事務組合  
☎ 23-7701〕

広告欄




## 電話&FAX 番号一覧表

### 大和高田市役所

TEL.22-1101 FAX.52-2801

さざんかホール	TEL.53-8200 FAX.53-8201
中央公民館	TEL.22-1315 FAX.22-1316
図書館	TEL.52-3424 FAX.52-9415
水道部門	TEL.52-1365 FAX.23-3850
総合福祉会館	TEL.23-0789 FAX.24-2730
社会福祉協議会	TEL.23-5426 FAX.23-2298
クリーンセンター	
企画総務・環境整備課	TEL.52-1600 FAX.52-1685
美化推進課	TEL.53-5383
保健センター	TEL.23-6661 FAX.23-6660
市立病院	TEL.53-2901 FAX.53-2908
青少年課	TEL.23-1322 FAX.23-2344
生涯学習課	TEL.53-6264 FAX.53-6364
職域コミュニケーションセンター	TEL.23-8001 FAX.23-8001
総合体育館	TEL.22-8862 FAX.22-8863
総合公園	TEL.52-4700 FAX.52-4701
さくら荘	TEL.23-4126 FAX.23-8535
下水道課	TEL.52-1258 FAX.52-1295
高田消防署	TEL.25-0119 FAX.22-4565
高田警察署	TEL.22-0110 FAX.22-2292
JR 西日本	TEL.0570-00-2486
近鉄大和高田駅	TEL.52-2414
近鉄高田市駅	TEL.53-2531

## 各種相談

困っていることや心配事など、ご相談ください。  
相談は無料で、秘密は守られます。

- 消費生活相談(要予約) 毎週火・木・金曜日 午前10時～正午  
午後1時～4時 広報広聴係(☎22-1101)
- 人権相談・行政相談 毎月第4火曜日 午後1時～4時  
於:総合福祉会館 広報広聴係(☎22-1101)
- 中小企業金融相談・中小企業経営相談 随時 産業振興課(☎22-1101)
- 母子相談 月・水・金曜日 午前8時30分～午後5時15分 児童福祉係(☎22-1101)
- 心配ごと相談 第2・4金曜日 午後1時～4時 社会福祉協議会(☎23-2298)
- 法律相談(要予約) 毎月第2・3火曜日 午後1時～4時  
社会福祉協議会(☎23-5426)
- 司法書士の法律相談(要予約) 毎週月曜日 午後1時～4時  
社会福祉協議会(☎23-5426)
- ふれあい電話相談 毎月第1水曜日 午前9時～午後4時 社会福祉協議会(☎23-2298)  
※広く市民の人が利用できるように、相談時間は、1人30～40分くらいでお願いします。
- 生活相談 毎月第2・3・4水曜日 午後1時～4時  
※事前にお問い合わせください。社会福祉協議会(☎23-5426)
- 成人健康・栄養相談(要予約) 毎月1回、所定の日  
午前9時～10時30分 保健センター(☎23-6661)
- 子育てホットライン・健康ホットライン 毎日 午前9時～正午 午後1時～5時(土・日・祝日・年末年始を除く) 保健センター(☎23-6661)
- 教育ガイダンス 毎週月・水・木曜日 午前9時～午後4時 青少年センター(☎23-1322)
- 家庭児童相談 毎週月～金曜日 午前9時～午後4時 家庭児童相談室(☎23-1195)
- 女性相談(要予約) 第1・3金曜日 午前9時15分～午後0時5分  
人権施策課(☎22-1101) ※相談日は変更になる場合があります
- 住まいづくり相談(第1水曜～第2水曜の間に予約:定員4名)  
第3水曜日 午後1時～4時10分 建築住宅課(☎22-1101)

## 大和高田市 市民憲章

- 一、おたがいに、人権を尊重し、  
働くよろこびをもちましよう。
- 一、スポーツに親しみ、  
健康をかちとりましよう。
- 一、老人に生きがいを、こどもに  
夢と希望をあたえましよう。
- 一、教養をふかめ、  
文化をたかめましよう。
- 一、自然をまもり、  
平和な暮らしをきずきましよう。

## 編集後記

「もういちど読む〇〇世界史」が大人に人気だとか。私も読み始めました。居眠りが出た世界史の授業、今は知りたいことがいっぱいです。知りたいときが勉強の時。読みたい本は増えるばかりです。(Y)

お会いするたびに、漢字の意味から生きるヒントを教えてください。今回は、和解の心を持つ大切さについて、教えていただきました。「解」という字は、牛の角を刀で切り落とすという意味があるとか。10数年前、「忙」という字は、「心を亡くす」という意味があるとお聞きしました。「忙しい」が口癖になり、気乗りしないことに対して、つい後回しにしたり、逃げたりしていないか、思わず反省させられます。(M)

毎年春になると増えるのが、桜の開花状況についての問い合わせです。そのなかで、遠方から「高田の桜を見に行きたい」という電話があると、少し誇らしい気持ちになります。今年は、県外に住む友人を花見に誘ってみようか、と。(K)

## ここ 何処?のこたえ

古い写真は、昭和46年頃の大中公園西側、太田川畔です。

当時は、市民にも協力をお願いし、桜の木を植樹していたようです。

大きく育った木々は、今年もきれいな花を咲かせてくれることでしょう。





# EVENT INFORMATION

# 3

March

イベントインフォメーション

## 3.6 伊勢正三・太田裕美・大野真澄

### アコースティックナイト in 大和高田

全国各地で大好評の“アコースティックナイト”をさざんかホールで開催します。時を経てなお人々の心に残る名曲の数々をお届けします。



伊勢正三 太田裕美 大野真澄

17:00開場 17:30開演 大ホール [全席指定] ¥4,800  
さざんかホール友の会 ¥4,600(1会員4枚まで)

※当日は¥500増  
※小学生よりご入場いただけます。  
※託児保育があります。  
(無料・予約制 2/26締切)

チケット取扱 ホール・ローソン (Lコード59651) E+ (http://eplus.jp/msp)

## 3.20 爆笑!お笑いバトル 2010 in 大和高田

今年も人気沸騰のお笑い芸人がさざんかホールへやってきます。ご家族やお友達、みなさんと大いに笑いに来てください。



響 U字工事 アントキの猪木

①11:00開場 11:30開演 (出演予定)  
②14:00開場 14:30開演 響・U字工事・アントキの猪木  
大ホール [全席指定] ななめ45・ダブルネーム・みっちゃん  
¥2,500 ※出演者は都合により変更する場合がございます。ご了承ください。  
団体割引:20枚以上は、1枚¥2,200  
※当日は¥300増  
※3歳以上有料(3歳未満のお子様もお席が必要な場合は有料)

チケット取扱 ホール・びあ (Pコード401-528) ローソン (Lコード51483) E+ (http://eplus.jp/msp)

## 4.17 野村克也 講演会

### 「～弱者の戦略～」

弱小チームの立て直しに手腕を発揮し、「再生工場」の異名を持つ野村監督。東北楽天ゴールデンイーグルスでは監督就任4年目にして、初のAクラス入りに押し上げた名采配が記憶に新しい。その裏側に潜む様々なエピソードが「今だから」語られます。

13:30開場  
14:00開演  
大ホール [全席指定]  
¥2,000  
※当日は¥300増  
※小学生よりご入場いただけます。



チケット取扱 ホール・びあ (Pコード616-711) ローソン (Lコード51941) E+ (http://eplus.jp/msp)

## 3.7 東儀秀樹 コンサート

平城遷都1300年を迎える2010年、奈良時代から1300年続く楽家の家系である東儀秀樹が遂にさざんかホールに登場です。古典はもちろんのことピアノやシンセサイザーとともに、雅楽の持ち味を生かした独自の創作曲の演奏やユーモア溢れるトークなどソロコンサートならではの東儀ワールドをぜひお楽しみください。

14:30開場 15:00開演  
大ホール [全席指定] ¥3,500  
団体割引:10枚以上ご購入の場合1割引

※当日は¥500増  
※小学生よりご入場いただけます。  
※託児保育があります。  
(無料・予約制 2/26締切)



チケット取扱 ホール・ローソン (Lコード58012)

## 4.24



全国各地で大好評!「しまじろう劇場公演」、待望の新作がいよいよ「さざんかホール」に登場です!!しまじろう達と一緒に歌う・踊る・遊ぶ!ただ観るだけではない“参加する舞台”へ、ご家族そろって是非お越しください!

①10:30開場 11:00開演 ②13:30開場 14:00開演  
大ホール [全席指定] ¥1,500  
※3歳以上有料(3歳未満のお子様もお席が必要な場合は有料)  
※会員先行予約は各回1会員様4枚までご予約できます。  
※会員先行予約でチケット発売の際はホールでの一般発売はございません。(ローソンチケットでは販売いたします)  
※一般発売日のホールでの窓口販売は9:00から、電話予約は14:00からです。

会員先行予約開始 3/10(水)～ チケット取扱 ホール・ローソン (Lコード54273)  
一般発売開始 3/13(土)～



© Benesse Corporation 1988-2010/しまじろう

## 3.14 アルバート ロト ピアノリサイタル

1970年の初来日以後、数多く来日し各地でリサイタル・室内楽等の演奏を行い好評を博しているアルバート・ロト。多くの聴衆を魅了し、心を捕らえて放さない彼の繊細かつダイナミックな演奏をご堪能ください。

リスト/ハンガリー狂詩曲第8番  
ベートーヴェン/ピアノソナタ第14番「月光」  
ショパン/バラード第3番  
ショパン/スケルツォ第2番 ほか

14:30開場 15:00開演  
小ホール [全席自由] ¥2,500

※当日は¥500増  
※小学生よりご入場いただけます。  
※託児保育があります。  
(無料・予約制 3/5締切)



チケット取扱 ホール・ローソン (Lコード57182)

## 5.5 人形劇団クラルテ 「しろくまくんどこへ?」

ラルフは雪と氷におおわれた真っ白い北極に住むくまの子。ある日ラルフは氷ごと大海原に流れ去ってしまいます。人間の船に捕まり、そこで茶色いくまの子レアと出会います。ラルフとレアが船から逃げ出すと…。初めての知らない世界をラルフと共に冒険の旅をしましょう。



13:30開場 14:00開演 小ホール [全席指定] ¥1,500  
友の会会員(1会員4枚まで) ¥1,300

※3歳以上有料(3歳未満のお子様もお席が必要な場合は有料)  
※一般発売日のホールでの窓口販売は9:00から、電話予約は10:00からです。

会員先行予約開始 3/3(水)～ チケット取扱 ホール・ローソン (Lコード54262)  
一般発売開始 3/6(土)～

## 6.13 音楽絵巻&バロック音楽

平城遷都1300年に関連し古代のスーパースターと言われる「役行者」にスポットを当ててお届けする講談と室内楽のコラボレーションコンサート。名人・旭堂南左衛門とチェンバロの鬼才・中野振一郎、夢の共演をお楽しみください。

開場 14:30  
開演 15:00  
小ホール [全席指定]  
¥3,500

※当日は¥500増  
※小学生以上ご入場いただけます。  
※託児保育があります。  
(無料・予約制 6/4締切)



※一般発売日のホールでの窓口販売は9:00から、電話予約は10:00からです。旭堂南左衛門 中野振一郎

会員先行予約開始 3/17(水)～ チケット取扱 ホール・ローソン (Lコード56723)  
一般発売開始 3/20(土)～

※3/6・3/7・3/14・4/17・6/13の公演は託児保育を行います。(無料・予約制。公演日の1週間前までにお申し込み下さい。詳しくはさざんかホールまで。)  
※友の会会員割引は前売のみです。※都合により日程、出演者および内容の一部を変更することがありますので、ご了承ください。  
※前売券が完売の際は当日券はございませんのであらかじめご了承ください。

◆大和高田さざんかホール ☎0745 (53) 8200  
チケットのお求めは チケット販売時間 9:00～17:00  
休館日 毎週月曜・第4火曜(その日が休日の場合は翌日以降の平日)

◆電子チケットぴあ (サークルKサンクス・ファミリーマート各店他)  
チケット予約 ☎0570 (02) 9999  
URL: http://pia.jp/t

◆ローソンチケット (ローソン各店)  
チケット予約 ☎0570 (084) 005 (24時間対応)  
お問い合わせ ☎0570 (000) 777

チケット先行予約・会報送付など特典いっぱい! 平成22年度会員受付中!  
さざんかホール友の会 (有効期限 ご入会日～平成23年3月31日) 詳しくは ☎(53) 8200 本郷町6番36号