

お知らせ版

やまとたかだ

2010年
8月号

No.903



街かどズーム

届くかな みんなの願い

7月2日、一足早くおこなわれた七夕の集い。この日、祖父母参観で幼稚園を訪れたおじいちゃん、おばあちゃんも、園児たちの横に座り、思い思いに、願い事を短冊にしたためました。

それぞれの夢や希望が込められた色とりどりの短冊を、折り紙で作った飾りといっしょに、笹の葉にくくりつけたら、七夕飾りのできあがりです。

みんなの願い事が、早くお星さまのもとに届くといいね。

INDEX

- さざんかホールイベント案内…… 1
- 健康・食事・運動を学ぶ…………… 2
- ヘルシーライフ…………… 3～6
- 歴史文化セミナー…………… 7
- 消防職員採用試験…………… 9
- 暮らしの案内…………… 11～12

●人口/71,063人(+4)
男/33,939人(+15) 女/37,124人(+19)
●世帯数/29,028世帯(+18)
平成22年7月1日現在 ()内は前月比です。

■発行/大和高田市役所 〒635-8511 大和高田市大中100-1
☎22-1101 FAX52-2801
URL <http://www.city.yamatotakada.nara.jp/>
■企画・編集/広報情報課 ■印刷/橋本印刷(株)



お問い合わせ・チケット取り扱い さざんかホール ☎ 53-8200

11.13
土

★大阪交響楽団 名曲ア・ラ・カルト 2010

～誰もが一度は耳にしたクラシックの名曲をお届けする楽しいコンサート～

今回は、特に人気の高い、『ラフマニノフのピアノ協奏曲第2番』を、今、最も注目される新進ピアニスト外山啓介を迎えお届けするほか、『グリムカの「ルスランとリュドミラ」序曲』と『ドヴォルザークの交響曲第9番「新世界」よりホ短調』をお届けします。また、この公演は、(財)地域創造の助成を受けており、入場料も通常よりお求めやすくなっています。



ピアノ／外山啓介



指揮／寺岡清高

■午後3時 開場 ■午後2時30分 開演
大ホール
【全席指定】 一般 ¥2,500 高校生以下 ¥1,000
※小学生以上、入場できます。



※託児保育があります(無料・予約制 11/5 締切)

●チケット発売開始 8/21(土)～

窓口:午前9時～、電話予約:午後2時～

●友の会先行予約 8/18(水)～

11.14
日

★松永明子 feat. Dr. Wakamiya プレミアムコンサート

『カレン・カーペンターの再来』を思わせる、透明感あふれるアルトボイスが魅力の松永明子が、さざんかホールにやってきました。彼女の歌声で、きっとみなさんを魅惑の世界に導いてくれることでしょう!



■午後3時 開場 ■午後2時30分 開演
小ホール
【全席指定】 一般 ¥2,000 ※当日各¥500 増
※小学生以上、入場できます。

●チケット発売開始 8/7(土)～

窓口:午前9時～、電話予約:午前10時～

●友の会先行予約 8/4(水)～

8.29
日

★第15回 さざんか寄席

■出演／桂春之輔、笑福亭松枝、桂春蝶、笑福亭喬若、露の団姫

■午後1時30分 開場 ■午後2時 開演
小ホール
【全席指定】 一般 ¥2,000 (当日 500 円増)
※友の会会員 1,800 円 1 会員4枚まで
※小学生以上、入場できます。

第5回 大和高田市の がん撲滅を目指す会

「みんなの命を守ろう! 胃がんと大腸がんの予防と治療」市民公開講座

がんは、男性2人に1人、女性3人に1人が、生涯のうちにかかり、4人に1人が命を失うという、身近な人にいつ起きても不思議ではない病気です。

市立病院では、「がんについて知ることから始めよう」と、4年前医師会と保健センターが協力して、「がん撲滅を目指す会」を立ち上げ、撲滅運動を推進してきました。

今回は、市立病院の内科と外科の医師が、「どうしたら、患者さんの病気を治せるか、元気になってもらえるか」という思いを込め、それぞれの立場から講演をおこないます。

がんについていっしょに勉強し、自分だけでなく、大切な家族の命も守っていきましょう。

◎とき 9月4日(土) 午後2時～4時30分

◎ところ さざんかホール 3階小ホール

◎内容

- 「胃がん・大腸がんの病態とがん予防」
市立病院 副院長 岡村 隆仁
- 「胃がん・大腸がんの内視鏡的治療について」
市立病院 内科医師 笹岡 宗史
- 「胃がんに対する腹腔鏡下手術」
市立病院 外科医師 信藤 由成
- 「最新の大腸がん治療」
市立病院 外科部長 中山 裕行

[市立病院看護局 ☎ 53-2901]

食生活改善推進員・運動普及推進員になりませんか？



市をあげて健康づくりを進めるため、中心となって地域で活動していただくリーダー（ボランティア）を育てる講座を開催します。健康や食事・運動についての知識や実践方法を、仲間といっしょに楽しく学びましょう。



	日程	時間	内容
共通プログラム	10月20日(水)	午後1時～4時	開講式／オリエンテーション
	※10月29日(金)	午前9時～正午	メタボリックシンドロームについて
	11月17日(水)	午後1時～4時	栄養の基礎知識
	11月24日(水)	午前9時～正午	運動レクリエーション
	1月12日(水)	午後1時～4時	食品表示の見方／運動レクリエーション
	※3月9日(水)	午前9時～正午	わたしの町の健康づくり
	3月17日(木)	午後1時～4時	これからの活動にむけて／修了式
食推コース	11月10日(水)	午前9時～正午	血液をさらさらにする栄養とは？
	12月8日(水)	午前9時～午後1時	調理実習「血液をさらさらにする料理」
	2月10日(木)	午前9時～正午	食推の活動紹介・交流会
運推コース	※12月14日(火)	午前9時～正午	体操指導の注意点
	1月24日(月)	午後1時～4時	体操リーダーになってみよう！
	2月17日(木)	午前9時～正午	運推の活動紹介・交流会

◎ところ 保健センター

※10月29日・12月14日・3月9日は、葛城コミュニティセンター

◎対象 10回全て参加できる人で、講座終了後、食生活改善推進員・運動普及推進員協議会に入会し、地域でボランティア活動ができる下記の人

●食生活改善推進員／市内在住の女性

●運動普及推進員／市内在住の成人で、運動制限のない人

◎定員 食推・運推各25名

※両コース同時に受講できます

◎費用 食推コースのみ実習費500円

◎申込先 保健センター

食生活改善推進員

バランスのよい食事や大和高田市の特産野菜について普及し、食事と健康とのつながりを知ってもらおうことです。

料理教室（各校区、親子、男性、高齢者等）、食育推進事業、保健センター事業への協力、食事バランスガイドの普及等です。

料理教室を通じてバランスのよい食事について分かってもらえたり、子どもたちが目を輝かせて話を聞いてくれることです。

物が豊富な時代、食べ過ぎで生活習慣病の人が多そうですね。バランスのよい食生活を身近な所から学び、多くの人に伝えてほしいと思います。楽しく料理をして人の輪を広げていきませんか？

活動の目標は？

ひとりひとりの元気な体を守るための運動を普及しています。

主な活動は？

リズム体操、いきいき体操、ストレッチ体操（月1回）、各校区歩こう会での準備運動指導、ハイキング、各地域・施設へ運動指導のボランティア等です。

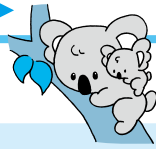
活動中の推進員にインタビュー

やりがいは？

地域の方との出会いでふれあいの輪が広がります。仲間づくりもできます。

推進員からひとこと！

仲間づくりをしながら、「自分の体を自分で守る体操」を一緒にひろめましょう！ あなたも参加しませんか。



母子・成人保健 (ところ:保健センター)

行事	日	受付時間	対象
母子健康手帳交付会	7日(火)	午後1時30分～2時	妊娠が確定した人(交付会に都合のつかない人は、保健センターへ連絡してください)
	21日(火)	午前9時30分～10時	
予防接種手帳交付会	22日(水)	午前9時30分～10時30分	平成22年7月出生児の保護者 平成22年8月転入児の保護者
4か月児健康診査	2日(木)	午後1時30分～3時	平成22年4月16日～30日生まれ
	17日(金)		平成22年5月1日～15日生まれ
10か月児健康診査	16日(木)	午後1時～3時	平成21年10月16日～11月15日生まれ
1歳6か月児健康診査	10日(金)	午後1時～3時	平成21年3月生まれの幼児
3歳6か月児健康診査	9日(木)	午後1時～3時	平成19年3月生まれの幼児
子育てサロン	17日(金)	午前9時30分～11時	妊婦・乳幼児と保護者
健康相談・栄養相談	1日(水)	午前9時～10時	健康・栄養などで気になることがある人

子宮がん医療機関検診受診票の発送日程(9月)

申込日	郵送日	対象・申込方法
9月1日(水)～7日(火)	9月9日(木)	◎対象 20歳以上(昨年受けた人は、受診できません)
9月8日(水)～14日(火)	9月16日(木)	◎定員 700名(先着順)

◎検診料 2,000円

◎申込方法 電話で保健センターへ

※受診票が届き次第、医療機関で受診してください。今年度の申込は、上記で最終です。

乳がん・子宮頸がん
無料検診対象者の人へ

日本のがん検診受診率50%を目標に、女性特有のがん対策がおこなわれることになりました。対象年齢の人に「がん検診無料クーポン券」と「検診票」を、8月末に送付します。

《子宮頸がん対象者》

- 平成元年4月2日～平成2年4月1日生まれ
- 昭和59年4月2日～昭和60年4月1日生まれ
- 昭和54年4月2日～昭和55年4月1日生まれ
- 昭和49年4月2日～昭和50年4月1日生まれ
- 昭和44年4月2日～昭和45年4月1日生まれ

《乳がん対象者》

- 昭和44年4月2日～昭和45年4月1日生まれ
- 昭和39年4月2日～昭和40年4月1日生まれ
- 昭和34年4月2日～昭和35年4月1日生まれ
- 昭和29年4月2日～昭和30年4月1日生まれ
- 昭和24年4月2日～昭和25年4月1日生まれ

※申込方法など、詳細は、送付する「がん検診無料クーポン券」の文書をご覧ください。有効期限は、平成23年2月末日です。医療機関では、受け入れに限りがあります。早めに受診してください。※国の補助事業のため、来年度の実施は未定です。

親子クッキング教室

親子で、楽しく料理づくりにチャレンジしませんか?おいしくて簡単に作れるメニューです。夏休みの思い出にぜひ、ご参加ください。

▷とき 8月19日(木) 午前10時～(受付:午前9時30分～9時45分)

▷ところ 中央公民館1階 調理実習室

▷対象 小学3年生以上の子どもとその保護者 15組

※子どもだけの参加もできます。

▷持ち物 エプロン、三角巾、手ふきタオル

▷講師 大和高田市食生活改善推進員

▷申込方法 8月17日(火)までに、保健センターへ電話または窓口で(先着順)

※参加費は無料です。



2歳児親子歯科健診
妊婦歯科健診(Cコース)

歯科健診(親子・妊婦)と、希望者(子のみ)へのフッ素塗布もおこないます。『フッ素塗布について』をよく読んでから、お申し込みください。

▷とき 9月30日(木)

1グループ	午前9時～9時10分
2グループ	午前9時45分～9時55分
3グループ	午前10時30分～10時40分
妊婦	午前9時10分～9時30分

※各グループ受付後、1時間ほどで終了する予定です。

▷ところ 保健センター

▷定員 各グループ10組

▷対象 平成20年2月～3月生ま

※検診等に関するお問い合わせは、保健センター ☎ 23-6661

- れ（2歳6か月～2歳7か月）の幼児と保護者・妊婦
- ▷ **持ち物** 子どもが使っている歯ブラシ、タオル、エプロン、うがい用コップ、手鏡、母子手帳
 - ▷ **費用** フッ素塗布は500円（免除要件は保健事業案内をご覧ください）
 - ▷ **内容** 歯科診察（親子・妊婦）・歯磨き練習（子ども）・希望者はフッ素塗布（子どものみ）
 - ▷ **申込方法** 電話で保健センターへ。実施日の1か月前から受け付け（先着順）。
- ※家族の人が、申し込んでください。
※歯みがきをしてから来てください。

『フッ素塗布について』

フッ素は自然界に存在する天然の元素で、お茶や海産物にたくさん含まれています。フッ素は、歯の成分と結びついて、歯の表面の歯質を強くします。塗布後30分は、飲食・うがい・歯みがきができません。フッ素塗布をしたからといって、完全にむし歯を予防できるわけではありません。

むし歯予防は、規則正しい食生活、食後・就寝前の歯みがき、おやつやジュースの量や時間を決めることが、何より大切です。また、フッ素塗布は、1回では効果がなく、継続することで効果が期待できるものです。

麻しん・風しん混合（MR） 予防接種を受けましょう

平成18年度から麻しん・風しん混合（MR）ワクチンの予防接種に変わり、第1期と第2期の接種年齢が定められました。

また、平成20年4月から中学1年生と高校3年生に相当する年齢の人を、第3期、第4期として、**5年間の時限措置**で実施することになっています。今年度の機会を逃すと、次の機会はありません。夏休みを活用して、予防接種を受けてください。
※過去に、麻しん・風しんの予防接種を受けている人も、免疫力の低

下や1回の接種では免疫がつきにくいため、2回接種になりました。
※過去に、麻しん・風しんのどちらかにかかったことがあっても、混合ワクチンを接種することができます。
※過去に、両方にかかった人は、接種の必要はありません。かかったかどうかわからない場合は、接種することができます。

▷対象年齢

- **1期** 生後12か月～24か月未満
- **2期** 5歳以上7歳未満で、小学校入学前の1年間（平成16年4月2日～平成17年4月1日生まれ）
- **3期** 中学1年生に相当する年齢（平成9年4月2日～平成10年4月1日生まれ）
- **4期** 高校3年生に相当する年齢（平成4年4月2日～平成5年4月1日生まれ）

▷ **接種場所** 市内予防接種委託医療機関

▷ **持ち物** 予診票、母子健康手帳
※基本的に保護者同伴ですが、3期・4期の人で、どうしても保護者が同伴できない場合は、予診票裏面の同意書および緊急の連絡先記入が必要です。

※2期の人には、ハガキタイプ、3期・4期の人には、封書で4月末に予診票を送付しています。

▷接種期間

- **1期** 生後12か月～24か月未満
- **2・3・4期** 来年3月31日まで

▷ **注意** 定められた期間を過ぎた場合、任意接種で全額自己負担となります。また健康被害が発生した場合、国の健康被害の対象外となり、当該者（保護者）が、直接下記に申請しなければなりません。

〈申請先〉

独立行政法人 医薬品医療機器総合機構「救済制度相談窓口」
☎ 03-3506-9411

★受け忘れのないよう、体調の良いとき早めに受けましょう。

小学校6年生の人へ 二種混合予防接種

二種混合（ジフテリア・破傷風）予防接種は、乳幼児期の三種混合（ジフテリア・破傷風・百日咳）予防接種の追加免疫になります。

▷ **対象** 小学6年生（乳幼児期に三種混合予防接種を2回以上受けている人）

▷ **費用** 無料

▷ **接種場所** 市内予防接種委託医療機関（通知ハガキに記載）

▷ **持ち物** 母子健康手帳、通知したハガキ（予診票）

▷注意

- 4月下旬、対象者全員に個人通知（ハガキタイプの予診票）をしています。転入等で予診票がない人は、保健センターへ連絡してください。
- 接種期間は3月31日までですが、夏休み期間を活用して、早めに受けるようにしてください。
- 医療機関に配置している注意事項をよく読み、保護者同伴で受けに行ってください。
- 期間を過ぎると、任意接種で全額自己負担となります。また、健康被害発生時、国の補償がなく、医薬品副作用被害救済制度での補償となります。

献血にご協力を



7月・8月は

「愛の血液助け合い運動」月間

この運動は、献血への理解と協力をもとめるため、日本赤十字社等の主催で、7月～8月にかけて、全国的に展開されます。

大和高田市でのキャンペーン

◎とき 8月21日（土）

午前10時～正午 午後1時～4時

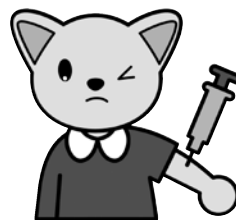
◎ところ オークタウン

〔社会福祉課 内線534〕

予防接種の接種年齢・時期にご注意

予防接種には、予防接種法によって対象の病気、対象者、接種間隔などが定められた定期の予防接種と、それ以外の任意の予防接種があります。

乳幼児期に受ける定期の予防接種は、予防接種手帳内の「定期接種」の表で、対象年齢・接種間隔・回数等を確認してください。記載内容は、国の補償および公費負担で受けられる期間等です。時期を逃さないよう、接種をしてください。



予定である場合は、兄弟姉妹一緒に受けてください。受けた場合でも、他の子どもへの二次感染に注意してください。

BCG

☆1番最初に受けましょう

- 生後3か月～6か月未満
- 6か月を過ぎると任意接種（全額自己負担）

三種混合

- 1期初回（3回）のそれぞれに3回と、追加に1回受けて基礎免疫ができます。
- 接種期間は、生後3か月～90か月未満まで。接種間隔（20日～56日まで）を守ってください。
- 1期初回（3回）のそれぞれの接種間隔が、病気やけいれん等で「8週間」を超えた場合、回復後、すみやかに接種すれば定期接種として認められます。

これらの理由もなく8週間を超えると、任意接種（全額自己負担）となります。また、健康被害（副反応）発生時、

国の補償はなく、医薬品副作用被害救済制度での補償となります。

- ※ 間隔があきすぎると、免疫効果がうすくなる可能性があります。
- ※ 三種混合ワクチンと二種混合ワクチンは、保護者の希望で、いずれかを選択して接種できるよう法律で認められました。二種混合を希望する場合は、予診票を差し替えますので、保健センターに連絡してください。

ポリオ

- 生後3か月～90か月未満（6週間以上の間隔をあけて2回）
- ※ 現在、日本国内での発症はありませんが、海外渡航や集団生活予定の人は、保健センターにご相談ください。
- ※ 未接種の兄弟姉妹がいる場合、お母さんが1～2か月以内に出産

MR（麻しん風しん混合）

- 1期 生後12か月～生後24か月まで
- 2期 5歳以上7歳未満で小学校就学前の1年間
- ※ 1期・2期の接種時期を過ぎると任意接種（全額自己負担）

日本脳炎

- 新ワクチンでの接種
- 今年度、接種を呼びかける対象者は、第1期の3歳
- 第2期対象者は、新ワクチンでの接種はできません。第2期対象者に予診票（ハガキ）は送付しません。
- ※ 詳しくは、本誌7月号をご覧ください。

大和まなのクッキー



【エネルギー 1,875kcal 塩分 1g】(全体量)

材 料 (4人分)

- 大和まな …… 50g
- 水 …… 70cc
- 塩 …… 一つまみ
- 無塩バター …… 100g
- 薄力粉 …… 200g
- グラニュー糖 …… 80g
- 卵 …… 2/3 個



高田商業高校家庭クラブの皆さん

地場産野菜で
簡単！
クッキング

作り方

- ① 下準備・・・バターと卵を室温にもどし、薄力粉をふるっておく。
- ② まなをミキサーにかけ、熱湯に塩ひとつまみを入れ、さっとゆでる。キッチンペーパーで水分をふき取る。
- ③ 室温に戻したバターをクリーム状に練り、グラニュー糖を加えてよく混ぜる。
- ④ まなを加えて混ぜる。⑤ 卵を加える。⑥ ふるった薄力粉を加え、切るように混ぜる。
- ⑦ 冷蔵庫で1時間ねかす。⑧ 型を抜き、180℃のオーブンで10～12分焼く。

〔高田商業高校家庭クラブ〕

まだまだ暑い日が続きます 熱中症に注意しましょう



熱中症とは、高温の環境で発生する障がいの総称で、夏の炎天下でのスポーツや作業時はもちろん、夏以外の季節や屋内でも発生する危険があります。

症状が、急激に悪化することもあり、軽視できない病気です。

これから、まだまだ暑い日が続きます。熱中症について、正しい知識を持ち、事前の注意で、発生を予防するとともに、もし発生した場合は、正しい対処を心がけましょう。

暑さが招く「熱中症」

熱中症は、高温多湿で風がなく、日差しが強いときに起きやすくなります。また、体育館でスポーツをしているときや、暑い室内も注意が必要です。特に、高齢者や子どもはかかりやすく、自宅などで倒れていることもあります。

熱中症の症状

- ①足や腹部などに痛みのある「けいれん」
- ②数秒程度の「けいれん」
- ③めまい、疲労感、脱力感、吐き気、頭痛など
- ④意識障がい、過呼吸、手足が動かないなど

増えています 乳幼児の熱中症

- ①ベビーカーでの外出時は、アスファルトの照り返しで、体温は急上昇します。
- ②夏場の自動車内は、数分で50℃以上に急上昇し、死亡事故も相次いでいます。車内への乳幼児の放置は、絶対にやめましょう。

脱水症状にも要注意

脱水症状は、熱中症だけでなく、

心筋梗塞、脳梗塞などにつながる危険があります。

夏は、脱水症状を招きやすい時季です。また、高齢者は、体内の水分量が少なかったり、のどの渇きを感じにくいことから、脱水症状を起こしやすいので、特に注意が必要です。

予防のためには、のどが渇かなくても定期的に水を飲む、食欲がない時でも水分だけでもとるなど、水分を意識的にとることが、大切です。

熱中症の予防法



高温多湿、無風、日差しが強い日は、水を定期的に補給すること、風通しがよく、汗が乾きやすい素材でできた

白っぽい服装にすること、外出時には、帽子を着用することが大切です。

また、スポーツをする時は、定期的な休憩と水分補給をし、特に35℃以上の時は、スポーツを控えましょう。

【保健センター ☎ 23-6661】

ペットの飼い主の皆さんへ 飼い方とマナーの確認を

多くの人が犬や猫に魅力を感じたとしても、すべての人が、好感をもつわけではありません。

犬や猫に関する苦情や相談が、市には数多く寄せられています。

ペットを飼っている人は、今一度、ふん尿・鳴き声・放し飼いなど、周囲に迷惑をかけていないか確認し、マナーを守って、正しい飼い方を心がけましょう。

■飼い猫以外の猫にえさをあげない



屋外で猫にえさをあげていませんか。野良猫は、えさをもらえる場所に集まります。集まった猫による排せつ物で、

周囲の人に迷惑をかけたり、飼い主のいない子猫が増えてしまうことにもつながります。「かわいそうだから」と思っても、飼い猫以外の猫にえさを与えないでください。

■猫は屋内で飼いましょう



「猫は犬と違って、屋外に出るのは自然なこと」と考えている人がいますが、もしかしたら近所の人に迷惑をかけているかもしれません。

感染症の予防や交通事故の危険防止等のためにも、猫は、できるだけ屋内で飼いましょう。

■犬のふんは必ず持って帰る



散歩中、「後始末がめんどうだから、つついそのまま・・・」という人はいませんか。ふんを持って帰ることは、飼い主としての最低限のマナーです。

市では、大和高田市ポイ捨ての防止等に関する条例において『何人も、自己の所有し、又は管理する犬等が公共の場所及び他人の占有する場所においてふんを排せつしたときは、これを放置してはならない。』と規定しています。散歩中は、必ず、ビニール袋等を携帯しましょう。

※一部の心ない飼い主が、犬や猫を迷惑動物にしてしまっているのです。また、ほかの飼い主の皆さんにとっても、疑いの目で見られるなど、気分のいいものではありません。

【環境衛生課 内線 281】

“土のかおり”のする夏野菜がいっぱい

市内4か所に農産物直売所



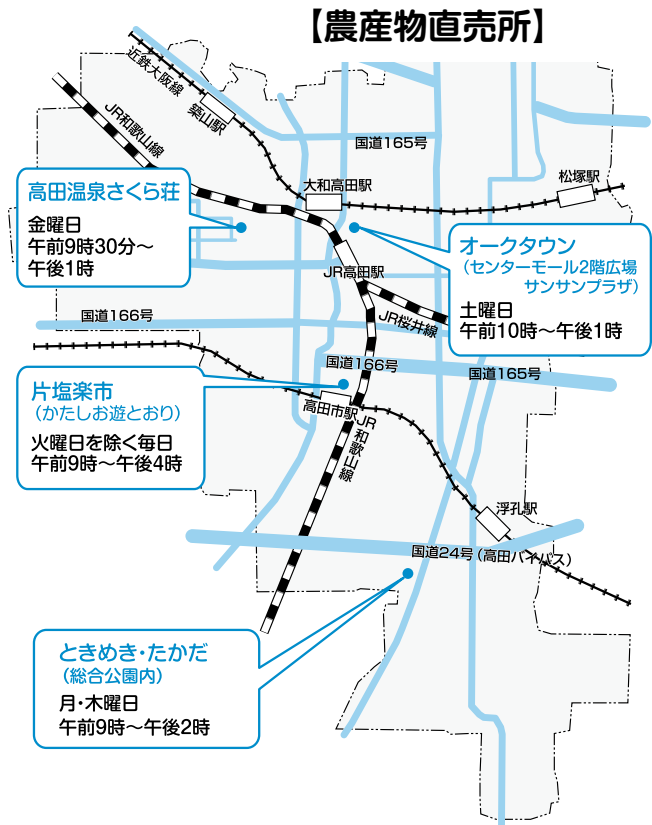
農産物直売所には、太陽の恵みをいっぱいを受けた、かぼちゃ、トマト、ナス、キュウリ、とうがらしなど、夏野菜が勢ぞろい。

大和高田市の土と水、そして農家が育てた新鮮で安全な野菜は、市民のみなさんに大好評です。

旬のおいしい野菜が並ぶ農産物直売所に、お越しください。

※「ときめき・たかだ」（総合公園内）の営業日は、8月から毎週月・木曜日に変わります。

〔産業振興課 内線 260〕



歴史を学び、郷土愛をはぐくむ 大和高田歴史文化セミナー 受講生募集

大和高田市歴史文化振興委員会では、郷土の歴史を学び、一人でも多くの皆さんに、ふるさと大和高田への郷土愛をはぐくんでいただくため、『大和高田歴史文化セミナー』を開催します。

月 日	講師 (敬称略)	テーマ
8月28日 (土)	龍谷大学教授 平林章仁	奈良時代の錬金術師と予言者
10月 9日 (土)	三重大学名誉教授 酒井 一	昭和初期の高田町議会議事録を読む ～昭和恐慌から戦時下へ～
11月 6日 (土)	県立同和問題関係史料センター所長 井岡康時	未定
11月20日 (土)	天理大学講師 吉田栄治郎	大和高田周辺の牛頭天王信仰

◎時間 午前10時～正午

◎ところ 中央公民館

◎受講料 1回 500円

〔文化振興課 ☎ 53-8200〕

公共施設等 にもあります

広報誌「やまとたかだ」

広報誌「やまとたかだ」は、自治会等を通してみなさんにお届けしているほか、下記の場所にもあります。

▷配置場所 市役所、勤労青少年ホーム、総合福祉会館、高田温泉さくら荘、陵西公民館、中央公民館、図書館、総合体育館、JR 高田駅、さざんかホール、東雲総合会館、片塩楽市、葛城コミュニティセンター、コミュニティプール、天満診療所

※部数に限りがあります。ご了承ください。

〔広報情報課 内線 291〕



平成22年
10月1日実施



国勢調査

- 国勢調査は、日本に住んでいるすべての人および世帯が対象です。
- 9月下旬から、調査員が世帯を訪問して調査票を配布します。
- 記入した調査票は、封筒に入れて調査員に渡していただくか、市役所に郵送で提出してください。
〔総務省・奈良県・市産業振興課〕

9月18日(土)～11月14日(日)、馬見丘陵公園をメイン会場に、「第27回全国都市緑化ならフェア」が開催されます。

※入場無料。来場には公共交通機関の利用をお願いします。

〔緑化フェア実行委員会事務局 ☎ 58-3987〕



クリーンセンターだより

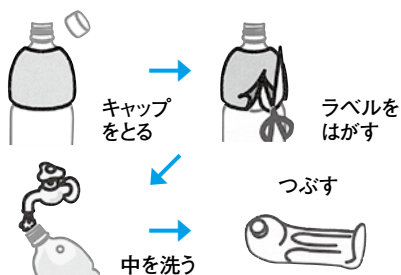
資源ゴミを出すときは

クリーンセンターでは、市民の皆さんから、資源ゴミの分別とゴミの減量への取り組みに対する協力を得て、地球にやさしいまちづくりを進めています。

資源ゴミは、正しい分別マナーが定着しつつありますが、まだ、一部では、正しく分別できていないようです。

せっかく、多くの人たちによって分別していただいた資源ゴミが、効率よくリサイクルできるよう、次のことに注意してください。

ペットボトル



ペットボトルを出すときは、キャップ、ラベルを取り除き、中を洗ってから出してください。汚れたものやゴミが入っているものは、リサイクルできず、ただのゴミとなってしまいます。

また、ペットボトルといっしょに、カン、ビン、われたコップ、生ゴミなどを混ぜて出されると、リサイクルの支障となってしまいます。

その他プラスチック製容器包装

キャップ、ラベルは、その他プラスチック製容器包装になります。市内12か所の公共施設内のエコバッグ（網かご）に入れるか、指定ゴミ袋に入れて、燃えるゴミの回収日に出してください。

これらのエコバッグの中に、生ゴミや粗大ゴミ等を入れる不法投棄が、いまだに後を絶ちません。この状態が続くと、公共施設の収集場所を廃止します。絶対にやめてください。

また、汚れの取れにくいもの、その他プラスチック製容器包装のマークのないものも、入れないでください。



このマークのない物は入れないでください。

カン・ビン

カン・ビン収集カレンダーに記載の収集地区番号どおり、月2回収集しています。

カン・ビンを出すときは、キャップ、ラベルを取り除き、中を水洗いして、分別収集カゴに入れてください。ビニール袋などには、絶対入れないようお願いします。

また、空になったスプレー缶、カセットボンベは、必ず穴を開けてからカン・ビンの日に出してください。

大きなカン（菓子、食用油等）は、収集できません。これらは、粗大ゴミ収集を申し込むか、クリーンセンターに持ち込んでください。

われたもの

「われたものの日」に出してください。年4回（6月・9月・1月・3月）ありますので、分別収集カレンダーで、日程を確認してください。

〔クリーンセンター 企画総務課
☎ 52-1600〕

災害に強いまちへ 木造住宅耐震改修費用の一部を負担

大和高田市では、住宅の耐震化を促進し、災害に強い安全・安心なまちづくりを推進するため、木造住宅の耐震改修に要した費用の一部を助成します。

▷対象地域 大和高田市全域

▷助成対象住宅

- ①昭和56年5月31日以前に着工した木造住宅（階数2以下）
- ②耐震診断結果の上部構造評点が1.0未満の住宅

▷助成対象者 耐震改修工事をおこなう補助対象住宅の所有者等で、大和高田市税を滞納していない人

▷耐震改修工事

- ①耐震改修前の上部構造評点が1.0未満であったものを1.0以上の数値

にする改修工事

- ②耐震改修前の上部構造評点が0.7未満であったものを0.7以上の数値にする改修工事

▷補助額 20万円～50万円（改修工事費が50万円以下の時は、補助対象となりません）

▷募集期間 9月10日まで

▷募集件数 2件（応募多数の時は抽選）

▷交付申請 交付を受けようとする人は、既存木造住宅耐震改修工

事補助金交付申請書に関係書類を添えてお申し込みください。

【関係書類】

- 耐震改修工事見積書及び内訳書
- 補助対象住宅の付近見取図及び写真
- 現状配置図及び平面図
- 建築時期が確認できる書類
- 住宅の所有者が確認できる書類（申請者が所有者でない場合は同意書）
- 耐震診断結果の写し
- 耐震補強設計図書
- 耐震改修工事工程表
- 設計内容確認書
- 工事監理者選任報告書 等

※申し込みをする前に必ず市役所建築住宅課へお問い合わせください。

〔建築住宅課 内線 651・678〕

中和広域消防組合 消防職員採用試験

中和広域消防組合（大和高田市、橿原市、御所市、高取町、明日香村で構成）では、平成23年4月1日採用予定の消防職員を募集します。

1. 募集人数・受験資格

	募集人数	受験資格
大学	3名	昭和62年4月2日以降に生まれた人で、学校教育法による大学を卒業した人または平成23年3月卒業見込みの人
短大	9名	平成元年4月2日以降に生まれた人で、学校教育法による短大を卒業した人または平成23年3月卒業見込みの人
高校		平成3年4月2日以降に生まれた人で、学校教育法による高等学校を卒業した人または平成23年3月卒業見込みの人

介護保険料を年金から 天引きされている人へ

介護保険料を年金から天引きされている人は、平成22年8月から特別徴収額が変更になる場合があります。

仮徴収される月			本徴収される月		
4月	6月	8月	10月	12月	2月
前年度2月と同額の特別徴収額			年間介護保険料から仮徴収分を差し引いた額を3分割した額		

年間介護保険料のおよそ半額から、4月・6月の特別徴収額を差し引いた金額

☆ 6月の市民税確定後に介護保険料の年額を決定するため、4月・6月は、それぞれ前年度2月の特別徴収額と同額を、8月は年間介護保険料のおよそ半額から4月・6月の特別徴収額を差し引いた金額を、それぞれ特別徴収（仮徴収）します。その後、10月・12月・2月は、年間介護保険料から仮徴収分を差し引いた額を、3回に分けて特別徴収します。

※ 前年度の仮徴収額と本徴収額に著しい差額が生じた人や、前年度に比べ、著しく所得段階が変更になった人、今年度の通知書発送後に、介護保険料が更正になった人等は、前記の徴収方法に該当しない場合があります。

〔介護保険課 内線 572・573〕

2. 第1次試験日

教養・論文	平成22年10月17日(日)
体力	平成22年10月20日(水)・22日(金)のうち指定する1日

3. 受付期間

平成22年8月30日(月)～9月3日(金)

午前8時30分～午後5時

※ 郵送では受け付けません。

4. 応募書類等

応募に必要な書類、試験日程などの受験案内は、中和広域消防組合消防本部人事企画課で配布します。

5. 問い合わせ先

中和広域消防組合消防本部総務部人事企画課内
中和広域消防組合職員試験選考委員会（橿原市慈明寺町149番地の3） ☎ 0744-22-0119

後期高齢者医療制度

8月からの新しい保険証は届きましたか？

後期高齢者医療制度の保険証の切り替えは、毎年8月です。

8月1日から使用する保険証は、7月末までに『簡易書留』（紫色封筒）で郵送しています。保険証がまだ届いていない人（75歳以上の人）は、保険医療課医療係へお問い合わせください。

※ 有効期限の過ぎた保険証は、市役所へ返却するか、ハサミで切るなど、処分してください。

【限度額適用・標準負担額減額認定証】

入院した時、医療費や食事代の減額を受けるための認定証

《交付できる人》

- ① 後期高齢者医療制度の保険証を持っている人
- ② 同一世帯の全員が住民税非課税の世帯の人

★ 申請のあった月の初日から減額認定されます。

※ 上記①②に該当する人で、入院の予定があり、「減額認定証」の交付を受けていない人は、保険証と印鑑を持って、保険医療課医療係へ申請に来てください。

〔保険医療課医療係 内線 553〕

求職・求人、労働条件等でお悩みの人へ 労働関係の相談窓口のご利用を

求職や就労支援、労働条件、雇用保険、高齢者・障がい者雇用など、労働に関する相談は、次の各窓口をご利用ください。

求職・求人相談

- 仕事探し・人材の確保 ▶ ハローワーク大和高田 奈良労働局（職業安定課）
- 就業相談・内職あっせん ▶ 奈良県高田しごとiセンター

新 規学卒者の職業紹介の相談

- 学卒者の求人 ▶ ハローワーク大和高田
- 就職を希望する学卒者の就職支援 ▶ 奈良労働局（職業安定課）

高 齢者の雇用の相談

- 定年延長・継続雇用制度 ▶ ハローワーク大和高田
- 高齢者雇用安定法の高齢者雇用確保措置 ▶ 奈良労働局（職業対策課）

労働保険（労災保険・雇用保険）の相談

- 労働保険の加入・保険料（労災・雇用） ▶ 葛城労働基準監督署
ハローワーク大和高田
奈良労働局（労働保険徴収室）
- 労災保険の申請・給付 ▶ 葛城労働基準監督署
奈良労働局（労災補償課）
- 雇用保険の申請・給付 ▶ ハローワーク大和高田
奈良労働局（職業安定課）

障 がい者の雇用対策の相談

- 障がい者の雇用や雇用率など ▶ ハローワーク大和高田
- 障がい者の雇用支援・就労支援 ▶ 奈良労働局（職業対策課）

雇 用の助成金等の相談

- 雇用促進のための各種助成金等 ▶ ハローワーク大和高田
奈良労働局（職業対策課）

就 労・紛争問題の相談

- 解雇、労働条件など個別の労働紛争 ▶ 奈良労働局（企画室・総合労働相談コーナー）
葛城総合労働相談コーナー

男 女均等や育児・介護休業、パートタイム労働の相談

- 職場での男女均等、セクシュアルハラスメント
- 育児・介護休業法 ▶ 奈良労働局（雇用均等室）
- パートタイム労働法

職 場の安全衛生の相談

- 労働災害の防止 ▶ 葛城労働基準監督署
- 健康管理や職業性疾病の予防 ▶ 奈良労働局（安全衛生課）
- メンタルヘルス・健康づくり

労働条件の相談

- 賃金不払い・解雇 ▶ 葛城労働基準監督署
- 有給休暇・労働時間 ▶ 奈良労働局（監督課）
- 最低賃金 ▶ 奈良労働局（賃金室）

ハローワーク大和高田	☎52-5801	
葛城労働基準監督署・葛城総合労働相談コーナー	☎52-5891	
奈良県高田しごとiセンター	☎24-2007	
奈良労働局	企画室・総合労働相談コーナー ☎0742-32-0202	
	労働保険徴収室 ☎0742-32-0203	監督課 ☎0742-32-0204
	安全衛生課 ☎0742-32-0205	賃金室 ☎0742-32-0206
	労災補償課 ☎0742-32-0207	職業安定課 ☎0742-32-0208
	職業対策課 ☎0742-32-0209	雇用均等室 ☎0742-32-0210

〔産業振興課 内線 260〕

国民健康保険加入者へ

受診しましょう 「特定健診」

- ◎対象 国民健康保険に加入している40～74歳の人（今年4月1日現在）
- ◎健診費用 1,000円
- ◎実施期間 翌年1月31日まで

月 日	ところ	受付
9月29日(水)	菅原公民館	午前9時～11時
11月9日(火)	土庫公民館	
11月29日(月)	陵西公民館	
12月8日(水)	葛城メディカルセンター	午前8時30分～11時 ※受診は正午まで
1月19日(水)		

※各公民館で受診する人は、事前に保険医療課国保給付係（内線578）へ申し込んでください。

※後期高齢者医療制度加入者も受診できます。詳しくは、保険医療課医療係（内線552）へ。

〔保険医療課〕

国保

8月31日は国民健康保険税第2期分の納期限です

国民健康保険税は、病気やケガをした時の医療費や出産育児一時金、葬祭費等の給付にあてられます。そのため、納め忘れがあると、国民健康保険事業の運営に支障をきたすこととなります。

☆国民健康保険税を災害その他、特別な事情がないのに滞納した場合、次のような措置が講じられます。

- ①滞納の期間が1年を経過した場合、被保険者証を返還してもらい、資格証明書を交付します。また、それ以外の場合でも、滞納の状況によっては、短期保険証を交付します。
- ②滞納の期間が1年6か月を経過した場合、保険給付費（療養費などの現金給付）を差し止めます。

納税には口座振替を

国保税の納付には、納め忘れの心配がない口座振替をご利用ください。申込手続は、市内金融機関または、保険医療課窓口まで。

国保加入世帯は所得申告を

所得申告は、毎年おこなうことが義務づけられています。国民健康保険の加入世帯で、まだの人は、申告をしてください。前年中の所得が基礎控除額（33万円）以下、または所得がない場合でも、必ず申告をしてください。申告をしないと、国保税の

減額対象世帯であっても、その適用を受けられず、不利な課税となりますので、ご注意ください。

納税相談にお越しく下さい

災害や失業・病気等、特別な理由で納期内の納付が困難な人や、課税内容等に疑問のある人は、保険医療課までお越しく下さい。

〔保険医療課 内線 562〕

市税

8月は市県民税第2期分の納期月

☆納期限は8月31日です

◎8月の出張窓口

日	場所
25日(水)	東部子ども会館
26日(木)	西部文化センター
27日(金)	北ふれあいセンター

▷時間 午前9時30分～11時

納税は便利な口座振替で

納付書に、口座振替の申込書を添付しています。ぜひ、ご利用ください。

▷申込方法 申込書、通帳、届出印を持って、金融機関の窓口へ

▷振替日 各納期月の月末(末日が休日・祝祭日の場合は翌営業日)

納期限後の納税

納期限後に納付すると、納期限の翌日から納付日までの日数に応じ、その納付税額に年14.6%の割合で延滞金を加算した額での納付となります。ご注意ください。

〔収納対策室 内線 235〕

ご利用ください

☆☆ 夜間窓口 ☆☆

昼間、納付が困難な人や納付・納税相談が必要な人は、ご利用ください。時間は午後5時15分～8時です。

● 固定資産税・都市計画税 市県民税、軽自動車税窓口

▷とき 8月26日(木)

▷ところ 市役所2階 収納対策室
☎ 22-1108 (夜間窓口専用)

● 国保税窓口

▷とき 8月26日(木)

▷ところ 市役所1階 保険医療課
☎ 22-1105 (夜間窓口専用)

● 水道料金窓口

▷とき 8月4日(水)【次回予定9月1日(木)】

▷ところ 上下水道部料金係
☎ 52-1366 (夜間窓口専用)

※4か月(2回分)滞納すると、自動的に給水停止になります。

児童福祉

8月1日より児童扶養手当が父子家庭にも支給されます

手当を受けるためには、児童福祉課への申請が必要です。

▷支給要件

次の①～⑤のいずれかの子どもを監護し、生計をともにしている父

- ①父母が離婚した子ども
- ②母が死亡した子ども
- ③母が一定程度の障がいを持つ子ども
- ④母の生死が明らかでない子ども
- ⑤その他、母が1年以上拘禁されている子ども等

※①～⑤に該当しても、支給対象とならない場合があります。(本人、配偶者、扶養義務者等の所得が限度額以上の場合など)

●7月31日までに、支給要件を満たしている人→11月30日までに申請すれば、8月分～11月分を12月に支給

●8月1日～11月30日に、支給要件を満たした人→11月30日までに申請すれば、要件に該当した日の翌月分～11月分を12月に支給

※12月1日以降に申請した人は、申請の翌月分からの支給となります。

▷支給月額

【子どもが1人の場合】

- 全部支給 :41,720円
- 一部支給 :41,710円～9,850円

※所得により支給額が変わります。

【子どもが2人以上の場合】

- 「1人の場合」の額に、以下を加算
- 2人目 / 5,000円
- 3人目以降 / 1人につき 3,000円

子ども手当制度が始まりました

子どもの健やかな育ちを社会全体で応援するため、子どもを養育する親等に手当を支給する制度です。

※所得制限はありません。

▷支給対象となる子ども 中学校修了前まで(満15歳に達した日以後の最初の3月31日まで)

▷支給額 月額 13,000円

▷申請手続

- 児童手当を受給していた人
特に手続きは必要ありません。ただし、新たに子ども手当の対象となる子ども(中学2年生・3年生)がいる場合は、申請手続が必要です。
 - 児童手当を受給していなかった人
子ども手当の支給対象となる子どもを養育している場合、受給には申請手続が必要です。健康保険証の写し等(請求者がサラリーマン等の被用者の場合)、銀行口座の写し、その他必要書類とともに、子どもを養育している人(親等)のうち、所得の高い人が申請をしてください。
- ※手当の振り込みは、申請日の翌月以降になります。
- ※4月分から受給するためには、9月30日までに申請してください。
- ※公務員は、勤務先での手続となります。詳しくは、勤務先でご確認ください。

現況届をお忘れなく

児童扶養手当・特別児童扶養手当

現在、児童扶養手当・特別児童扶養手当を受けている人は、現況届の手続きをしてください(現況届をしないと、8月分以降の手当が支給されないことがあります)。

▷手続期間

- 児童扶養手当 8月2日～31日
 - 特別児童扶養手当
8月11日～9月10日
- ※手当受給者には、現況届出案内を郵送しています。

【児童扶養手当】

- ▷必要なもの 手当証書、印鑑、世帯全員の住民票(記載が省略されていないもの)
- ☆次の人は、必要書類を提出してください。
- 平成22年1月2日以降に転入した場合・・・平成21年分の所得証明書(平成22年1月1日現在の住所地)
 - 児童と別居している場合・・・別居監護申立書、児童の属する世帯全員の住民票(記載が省略されていないもの)
 - 養育者が児童を養育している場合

- ・・・養育証明書
 - 父が1年以上遺棄している場合
・・・遺棄申立書
 - 外国籍の人
・・・登録原票記載事項証明書
- 【特別児童扶養手当】
- ▷必要なもの 手当証書、印鑑
- ※平成22年1月2日以降に転入した人は、平成21年分の所得証明書(平成22年1月1日現在の住所地)
- [児童福祉課 内線 567]

児童虐待? 迷わずに連絡を!

- 市児童福祉課(家庭児童相談室)
☎ 23-1195
- 県中央こども家庭相談センター
☎ 0742-26-3788
- 県高田こども家庭相談センター
☎ 22-6079



水道

メーターの取り替え 検針にご協力を

水道料金算定のため、2か月毎にメーターを検針しています。また、検定期間満了までに、順次メーターの取替作業をしています。正しい検針、取替作業ができるように、ご協力をお願いします。

急なにごり水に注意

水道工事や断水、火災による消火活動などで、水道管を流れている水の速さや方向が変わり、にごり水が出ることがあります。そのような時は、飲み水としての使用を控え、しばらく様子を見るか、上下水道部へご連絡ください。

水道管の漏水調査にご協力を

水資源の有効利用を目的に、水道管の漏水調査を実施します。調査は、道路に埋設した水道管の漏水を感知するため、各家庭のメーターに音聴棒を当てておこないます。市上下水道部漏水調査業務委託の身分証明書を携帯した調査員が訪問しますので、ご協力をお願いします。

- ▷期間 8月上旬～10月末
午前8時30分～午後5時

〔上下水道部(水道部門)
☎ 52-1365
夜間・緊急時 ☎ 52-3901〕

※くれぐれも、おかけ間違いのないようにお願いします。

ねんきんQ&A 20歳になったら年金は?

Q 私は、今月20歳になる学生です。年金の手続きが必要でしょうか。

A 学生や自営業などの人は、20歳になると、国民年金に加入することになります。市役所の市民課年金係で、国民年金加入の届けをしてください。なお、学生で、年金保険料を納めることができない場合は、学生納付特例の申請をすることができます。申請をする人は、学生証と印鑑を持って来てください。対象期間は、翌年の3月までですので、毎年申請してください。

[市民課年金係 内線 528・529]

午後6時まで時間延長 市民課窓口業務

- ▷8月の実施日
8月5日・12日・19日・26日(木)
- ▷時間 午後6時まで
- ▷取り扱い発行業務
- 住民票の写し
 - 住民票記載事項証明
 - 外国人記載証明
 - 印鑑登録証明書
 - 戸籍謄本・戸籍抄本
- ※発行業務だけです。転入・転出、印鑑登録・廃止などではできません。
- [市民課 内線 526・527]

お知らせBOX



参加しませんか

■市立児童館 つどいの広場

親子でいろいろな遊びを楽しみながら、子育ての仲間づくりに参加しませんか。

▷日程

	日	対象
『よちよち』	9月21日から毎月1回(火曜日)	市内在住の平成21年10月1日～平成22年4月1日生まれの子どもと保護者10組
『てくてく』	9月9日から毎月1回(木曜日)	市内在住の平成20年10月1日～平成21年4月1日生まれの子どもと保護者10組

▷時間 午前10時30分～11時30分

▷内容 ふれあいあそび、おはなし、季節の行事など

▷申込方法 往復ハガキに子どもの名前(ふりがな)、生年月日、住所、保護者名、電話番号を書いて、8月20日(金)までに市立児童館(〒635-0036 旭北町4-34)へ。

※申込多数の場合、抽選

※児童館に駐車場はありません。

〔市立児童館 ☎22-4150〕

■すくすく・のびのび広場(秋コース)

お友だちや先生と、楽しく遊びましょう。

▷期間・対象

	すくすく広場	のびのび広場
期間曜日	9月7日～12月14日の火曜日 Aコース:午前10時～10時45分 Bコース:午前11時～11時45分	9月16日～12月2日の木曜日 午前10時～11時
対象	市内在住の平成19年10月1日～翌年4月1日生まれの子どもと保護者各コース15組	市内在住の平成18年4月2日～翌年4月1日生まれの子どもと保護者25組

▷ところ 子育て支援センター(総合福祉会館3階)

▷申込方法 往復ハガキに子どもの名前(ふりがな)、生年月日、保護者の名前、住所、電話番号、希望コースを書いて、8月17日(火)【当日消印有効】までに子育て支援センター(〒635-0077 池田418-1)へ。

※申込多数の場合、抽選。

※春に参加した人は、申し込みできま

せん。

〔子育て支援センター ☎23-1501〕

■学びと育ちの場に

学校支援土曜塾「茶道体験」

▷とき 8月21日(土) 午前10時30分～

▷ところ 中央公民館 2階

▷対象 満5歳～高校生

▷定員 50名

▷費用 200円

▷講師 吉野さかえさん(裏千家)

▷申込方法 8月10日(火)までに、電話で生涯学習課学校支援係へ。

〔生涯学習課 ☎53-6264〕

■パソコン教室「ワード入門講座」

ワープロソフトを使って、基本操作や文字入力から、文書作成を楽しくマスターしてみませんか。

▷とき 9月3日～10月22日の毎週金曜日(全8回) 午前9時30分～11時30分

▷ところ 西部子ども会館

▷定員 7名

※申込多数の場合抽選

▷受講料 テキスト代980円

▷申込方法 往復ハガキに、郵便番号、住所、名前、電話番号を書いて、8月17日(火)【必着】までに、西部文化センター(〒635-0074 市場405-4)へ。

〔西部文化センター ☎52-2898〕

■エアロビクス教室

▷とき 9月7日～10月26日の毎週火曜日(全8回) 午後1時30分～2時30分

▷申込期間 8月16日(月)～22日(日)

▷申込方法 受講料、傷害保険料を添えて、総合体育館へ。

▷費用

●受講料 2,000円(8回分)

●傷害保険料 1,600円(65歳以上の人は800円) ※必ず加入

〔総合体育館 ☎22-8862〕

■楽しいみんぞくの学習と交流

みんぞくの広場～未来～秋のつどい

▷とき 9月2日(木) 午後2時～4時(受付:午後1時30分～)

▷ところ さざんかホール

▷テーマ みんぞくの言葉で伝える心の便り～民族の心のこもった表現を学び、大切な人に便りを出そう!～

▷対象 市内在住の外国籍の子ども、両親のどちらかが外国籍の子ども、両親またはどちらかが日本国籍の取得者で学齢期の子ども

▷申込方法 学校、市教育委員会にある申込用紙に記入の上、8月26日(木)までに、各学校または、市役所2階学校教育課へ郵送(〒635-8511 大中100-1)、または持参してください。

〔学校教育課 内線154〕

■茶道「いただく作法」

▷とき 9月4日、11日、18日(いずれも土曜日) 午後1時～

▷ところ 葛城コミュニティセンター

▷会費 3回で1,000円

※茶菓子代含む

▷講師 土橋厚子(宗厚)さん(表千家)

▷定員 10名 ※申込多数の場合抽選

▷受講料 600円

▷申込方法 往復ハガキに「いただく作法希望」、郵便番号、住所、名前、電話番号を書いて、8月15日までに葛城コミュニティセンター(〒635-0054 曾大根783-1)へ。

〔葛城コミュニティセンター

☎23-8001〕

開催します

■天満診療所健康教室

▷とき 8月26日(木) 午後1時～2時

▷ところ 天満診療所

▷テーマ 「認知症」

▷講師 医師 梅本典江

〔天満診療所 ☎52-5357〕

■介護予防教室

▷日程

月日	場所
8月4日(水)	陵西公民館
8月18日(水)	総合福祉会館

▷時間 午後2時～4時

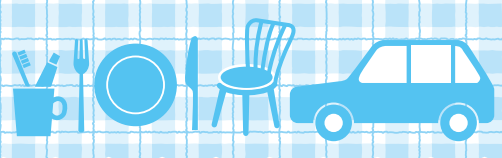
▷内容 お口と栄養の話、家でもできる簡単な体操、体力測定

▷参加費 無料 ※申込不要

▷持ち物 体力測定記録用紙(持っている人)、飲み物、手鏡、口ふきタオル

▷主催 老人介護支援センター慈光園

〔地域包括支援課 内線558〕



市役所…(22) 1101 総合福祉会館…(23) 0789 シルバー人材センター…(52) 0115 総合体育館…(22) 8862
 中央公民館…(22) 1315 保健センター…(23) 6661 高田消防署…(25) 0119 さくら荘…(23) 4126
 図書館…(52) 3424 クリーンセンター…(53) 5383 さざんかホール…(53) 8200 総合公園…(52) 4700
 水道部門…(52) 1365 市立病院…(53) 2901 社会福祉協議会…(23) 5426 誠心こどもたち…(23) 8001
 青少年課…(23) 1322 高田警察署…(22) 0110 下水道課…(52) 1258

ご注意ください！電話番号はきちんと確認してからかけましょう。

■学校支援ボランティアの集い

- ▷とき 8月26日(木) 午後1時30分～4時30分(開場:午後1時)
 - ▷ところ さざんかホール 3階
 - ▷内容 講演、文短こども和太鼓、小学校ボランティアの体験発表、ひまわり児童合唱団・コールソレイユのコーラス
- [生涯学習課 ☎ 53-6264]

お知らせ

■使用済みの食用油の回収

▷8月の回収日 8月30日(月)

午前9時15分～9時30分	陵西公民館
午前9時45分～10時	橘町集会場前
午前10時15分～10時30分	築山公園前
午前10時45分～11時	塙コミュニティセンター
午前11時15分～11時30分	東部子ども会館
午前11時45分～正午	片塩幼稚園東側道路
午後1時15分～1時30分	総合体育館
午後1時45分～2時	大和ガス南側道路
午後2時30分～2時45分	菅原公民館
午後3時～3時15分	ネオンシティ大和高田正面玄関前
午後3時30分～3時45分	葛城コミュニティセンター
午後4時～4時15分	春日町会館前

- ◎浮孔小学校西側での回収は、廃止になりました。
- ◎環境衛生課(市役所別棟1階)では、毎日回収しています(土・日・祝日を除く)。
- ◎さざんかストリートの「生活雑貨ささおか」で回収しています。ご利用ください。
- ◎油の入ったビンやカンは、リサイクルできないため、処理が困難です。使用済み食用油は、固めずに、

食用油の容器(ペットボトルが最適)などに入れて持ってきてください。

[環境衛生課 内線281]

■排水設備工事責任技術者試験

- ▷とき 11月5日(金) 午後2時～4時
 - ▷ところ かしはら万葉ホール(檀原市小房町)
 - ▷受験料 6,500円
 - ▷申込方法 8月23日(月)～9月3日(金)に、下水道課(☎ 52-1258)へ。
- [下水道課]

■都市計画変更案についての公聴会

- ▷とき・ところ
 - 8月28日(土) 午後1時～奈良市中部公民館 ホール
 - 8月29日(日) 午後1時～奈良県檀原文化会館 小ホール
 - ▷都市計画の種類 ①都市計画区域の整備、開発・保全の方針(都市計画区域マスタープラン)、②市街化区域と市街化調整区域との区分、③用途地域
 - ▷変更案の閲覧 8月3日(火)～17日(火) 市役所都市計画課(午前8時30分～午後5時15分)、または県都市計画室ホームページで
- ※公聴会で意見を述べることを希望する人(市民またはその他利害関係者に限る)は、名前・住所・年齢・職業・電話番号・公述希望日・意見の要旨とその理由を書いた公述申出書を、8月18日(水)【必着】までに県都市計画室(奈良市登大路町30)へ提出してください。
- ※公述申出書の提出がない場合、公聴会の開催を中止します。
- [県都市計画室 ☎ 0742-27-7520]

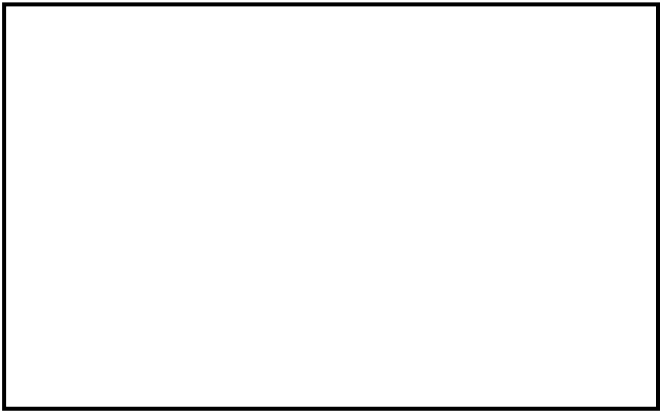
8月のし尿収集予定

日程は都合により、変更になることもありますので、ご了承ください。(地区名は、一部通称名を使用しています)

日	曜	収集区域
2	月	大谷、北角、敷島町出、秋吉住宅、奥田県住
3	火	敷島町、奥田、吉井、根成栲
4	水	敷島町、吉井、根成栲
5	木	東中1・2丁目、敷島町、根成栲吉井、秋吉、藤森、池尻、築山
6	金	春日町1・2丁目、東中西坊城、出、三和町、神楽日之出西・東本町、有井
7	土	東雲町、土庫住宅、有井、日之出町
9	月	南本町、大中南町、北片塩町松塚、土庫1・2・3丁目大東町、花園町
10	火	磯野、大中北、磯野西曙町、材木町、昭和町
11	水	新田、岡崎、中町
12	木	池田、領家、市場
13	金	野口、西代、出屋敷
17	火	市場、有井、西町、内本町
18	水	敷島町
20	金	西三倉堂1・2丁目、中三倉堂1・2丁目
23	月	西三倉堂1丁目、中三倉堂1丁目出、勝目、田井
24	火	南陽町、甘田町、蔵之宮町、大中東町菅大根、今里、旭北町、旭南町、
25	水	甘田町、蔵之宮町、栄町、南陽町北片塩町、東三倉堂町、旭北町
26	木	築山、永和町、南今里町、中今里町
27	金	築山、本郷町、北本町、高砂町永和町、磯野南町、内本町片塩町、磯野東町
31	火	築山、旭北町、本郷町

- トラブルを避けるためにも立会をお願いします。
- し尿くみ取りの妨げになるペット類・鉢植えなどは、作業場所・通路に置かないようお願いします。
- 転居の場合は、それまでの手数料を清算し、くみとり登録を廃止してください。そのままにすると転居後におこなわれたくみ取り手数料が請求されます。また、世帯主などに変更があった場合も、届け出が必要です。
- 人員に異動のあるとき、浄化槽および下水道に切り替えたときも市役所環境衛生課までご連絡ください。
- 臨時くみとりは、作業日の調整が必要です。委託業者(おおやまと環境整美事業協同組合☎52-2982)〈大和清掃企業組合☎52-3372)に直接申し込んでください。

広告欄



市営駐輪場フェンスへの
 広告を募集しています。
 詳しくは、生活安全課
 (内線321)へ。

参加しませんか

●要約筆記奉仕員養成講座

聞こえの不自由な人たちの耳がわりとなつて、書いて伝える支援をしてみませんか。

▷日程 9月11日～11月20日の毎週土曜日(全11回)

※最終日は現場実習(必須)

▷時間 午後1時30分～4時30分

▷ところ 総合福祉会館

▷対象 18歳以上で、市内在住・在勤・在学の人

▷定員 30名 ※申込多数の場合、抽選

▷教材費 1,000円

▷申込方法 8月31日(火)までに、電話で総合福祉会館へ。

[総合福祉会館 ☎23-0789]

●オリニサマーキャンプ

▷とき 8月28日(土)～29日(日)

▷ところ 奈良市青少年野外活動センター(奈良市阪原25-1)

▷対象 在日外国人のこども(中学生・小学生・幼児)と保護者

※日本国籍・国際結婚の人を含む

▷内容 名札をつくろう、ポイントラリー、工作、民族楽器など

▷費用

子ども2,500円、保護者5,000円

▷問い合わせ・申し込み

☎22-6560 趙(チョ)まで

▷申込締切 8月15日(日)

[奈良・在日外国人保護者の会]

●テニス大会ミックスダブルス

▷とき 9月20日(祝) 予備日:23日(祝) 午前8時30分集合 ※雨天でも集合

▷ところ 総合公園テニスコート

▷種目 ミックスダブルス

▷定員 48チーム ※先着順

▷参加費 1人1,000円(体協会員は500円) ※当日徴収

▷申込方法 9月10日(金)【必着】までに、ハガキまたはFAXで住所・名前・電話番号を田畑博美(〒635-0085 片塩町8-39)へ。

[体協硬式テニス部 田畑 ☎080-1432-1726]

●特許情報活用講習会

▷とき 8月5日～12月16日の所定の木曜日 午後2時～4時

▷ところ 奈良県工業技術センター

▷定員 10名 ※無料

▷内容 特許・商標の基礎知識、インターネットによる特許・商標の検索方法

▷申込方法 奈良県知的所有権センター(☎0742-33-0863)へ。

[奈良県知的所有権センター]

●英語・朝鮮・韓国語・日本語

トランス・ランゲージ講座

大和高田 ^{ケグリ}개구리 ^{オリニ}어린이회

「ケグリ」とは「蛙」、「オリニ」とは「子ども」という意味です。

▷とき 9月5日～10月10日の毎週日曜日 午後1時～2時(6回シリーズ)

▷ところ 大和高田ケグリ・オリニ会(花園町バス停すぐ)

▷内容 多言語修得が必須となってきた現代。朝鮮・韓国語は、日本語と語順が同じ。国際語として小学校教育にも取り込まれてきた英語。膨大な努力を十分に活かすために、3言語のつながりを学び、マルチ・リンガル(多言語話者)をめ

ざす入門体験講座です。

▷対象 幼児～大人(朝鮮・韓国語、英語の初心者、修得者に関わらず参加できます)

▷費用・テキスト代 各回2,000円

▷持ち物 筆記用具

▷申込方法 1週間前までに、FAXまたは往復ハガキで申し込みください。FAX・郵便以外の受付、返信は、おこなっていません。

▷連絡先 キム・カンヂャ(金康子) 土庫726-2 ☎52-0402

●第2回わたづくりセミナー

▷とき 9月3日(金) 午前10時～正午

▷ところ 経済会館

▷内容 酒井一さんの歴史講座とわたの観察

▷持ち物 筆記用具、畑で作業できる服装、飲み物

▷参加費 500円 ※資料代等

▷申込方法 名前、住所、電話番号を、電話(☎22-2201)またはFAX(☎22-2277)で商工会議所へ。

[にぎわい大和高田]

開催します

●子育てサポーター養成講座

12歳までの子どもを託児する、有償ボランティアの養成講座です。

▷とき 9月3日(金)・8日(水)・9日(木)・17日(金)・30日(木)

午前10時～11時30分

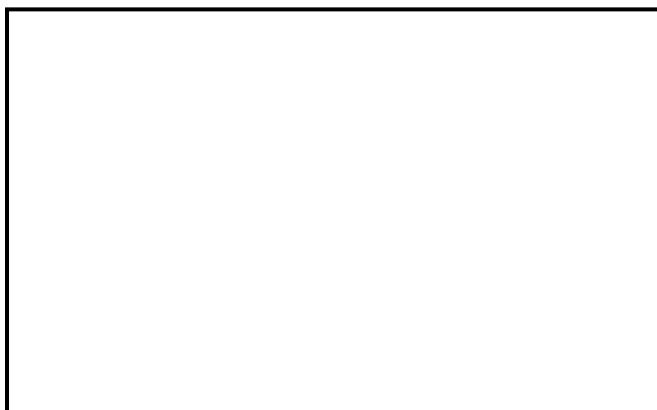
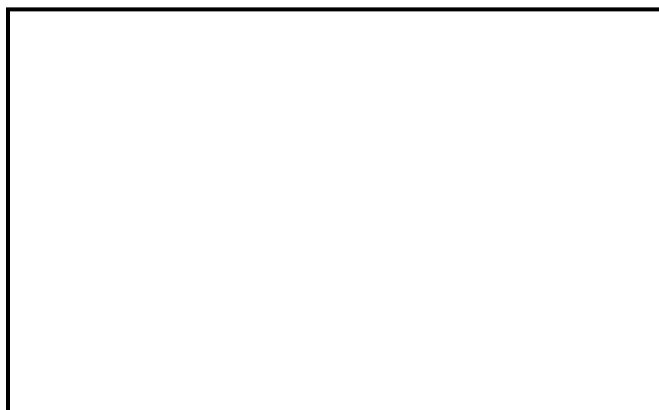
※9月17日のみ午後1時～4時

▷ところ 総合福祉会館2階

▷対象

市内在住で20歳以上の、健康で

広告欄



子育てに関心がある人
▷受講料 無料
▷申込方法 8月22日(日)までに、
電話で子育てサポートクラブへ。
〔子育てサポートクラブ
☎ FAX 23-1006〕

●リウマチ医療講演会

▷とき 9月5日(日) 午後1時～4時
※参加費無料
▷ところ 県社会福祉総合センター
(近鉄叡傍御陵前駅下車)
▷内容 「リウマチ療養の注意点」
「リウマチ外科治療の今昔物語」
〔リウマチ友の会奈良支部
☎ 0744-27-9735〕

●第20回 奈良矯正展

▷とき
●9月11日(土) 午前10時～午後4時
●9月12日(日) 午前10時～午後3時
▷ところ 奈良少年刑務所(奈良市
般若寺町18)
▷内容 施設見学、パネル・写真
の展示、受刑者の文芸作品の展
示、鑑別職員による性格診断体験
など
〔奈良少年刑務所 ☎ 0742-22-4961〕

お知らせ

●8月は「電気使用安全月間」

あなたのおうちは大丈夫? 日ごろか
ら電気の安全を心がけましょう。
〔財)関西電気保安協会
☎ 0742-32-1371〕

●住宅・増改築の無料相談

▷とき 毎月第2日曜日
午後1時～4時

▷ところ 中央公民館
〔奈良県建築労働協同組合
松岡 ☎ 090-8752-2566〕

●高齢者・障害者の 人権あんしん相談

▷とき 9月6日(月)～12日(日)
●平日:午前8時30分～午後7時
●土・日曜日:午前10時～午後5時
▷相談員 法務局職員、人権擁護
委員 ※電話相談
▷電話番号 ☎ 0742-23-5457
〔奈良地方務局〕

●オストメイト個別相談会

▷とき 8月28日(土)
午前9時～正午 ※無料
▷ところ 県社会福祉総合センター
(近鉄叡傍御陵前駅下車)
▷対象 県内在住のオストメイト(人
工肛門、人工膀胱)の人
▷相談対応者
専門看護師、同憂の先輩
〔社)日本オストミー協会奈良県支部
三田村 ☎ 0742-49-1839〕

●なら国際映画祭2010

奈良を舞台にした映画の世界初上
映や、世界中から集めた新しい作品
のほか、学生作品、奈良ゆかりの映
画の上映等をおこないます。
▷とき 8月25日(水)～28日(土)
▷ところ 奈良県文化会館、ならま
ちセンター他
▷問い合わせ チケットの入手方法
等、詳しくは、なら国際映画祭実
行委員会(☎ 0742-95-5780)
※受付:平日 午前11時～午後7時
URL: <http://www.nara-iff.jp>
〔なら国際映画祭実行委員会〕

●ご存知ですか? 「なら出会いセンター」

奈良県こども・子育て応援県民会
議が設置する「なら出会いセンター」
(なら結婚応援団)は、「結婚した
いけど、出会いがなくて…」と悩んで
いるあなたを応援します。詳しくは、な
ら出会いセンター(〒630-8213 奈良
市登大路町10-1 奈良県婦人会館
内 ☎ 0742-22-5129) またはホーム
ページ(<http://www.naradeai.pref.nara.jp/>)で。

〔なら出会いセンター〕

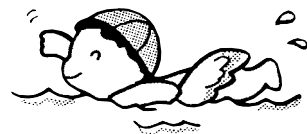
●若者自立のための無料相談

高校中退、ニート・引きこもりなどの
相談を受け付けています。家族のみ
の相談や家庭訪問も実施します。
▷とき 毎月第2金曜日 午後2時～
5時(初回:8月13日)
▷ところ 中央公民館
▷申し込み 若者サポートステーション
(☎ 0745-92-5570)へ。
〔若者サポートステーション神須学園〕

お詫びと訂正

7月に配布しました人権啓発冊子
「扉」に掲載の人権啓発ポスターの
中で、『片塩中2年 山本里奈』さ
んとありましたが、正しくは、『片塩中
2年 山本果奈』さんです。ここに、
お詫びし訂正いたします。

〔人権施策課 内線 292〕



広告欄

