

お知らせ版

やまとたかだ

11 2010年
月号

No.906



街かどズーム

パパ、じょうずだね

9月23日に開催された「交通安全&子育てフェスティバル」での一コマ。

雨が上がりかけると、待ちわびたかのように、「シャボン玉あそび」のコーナーは、親子連れでいっぱいになりました。

そこには、童心に帰って、子どもと一緒に楽しむパパやママたちの姿が。

「こうやれば、うまく作れるよ・・・」。パパがつくるシャボン玉が、次から次へと、目の前を飛んでいきます。小さな瞳には、雨あがりに架かる虹のように見えたかもしれませんね。

INDEX

- 男性のための料理教室…………… 1
- 戦没者追悼式…………… 2
- 土庫市営墓地 使用者募集 …… 3
- 国民健康保険 高額療養費制度 … 5
- ヘルシーライフ…………… 7～8
- くらしの案内…………… 9～10

●人口 / 70,968人 (・62)
男 / 33,879人 (・26) 女 / 37,089人 (・36)
●世帯数 / 29,049世帯 (・5)
平成22年10月1日現在 () 内は前月比です。

■発行 / 大和高田市役所 〒635-8511 大和高田市大中100-1
☎22-1101 FAX52-2801
URL <http://www.city.yamatotakada.nara.jp/>
■企画・編集 / 広報情報課 ■印刷 / 橋本印刷(株)

参加者募集

男女共生セミナー

手軽にできる 男性のための料理教室

(大和高田市・男女共同参画推進市民会議共催)

今回は「餃子作り」に挑戦です！

家族や友だちと、一緒に楽しみながら作れる「餃子の調理方法」を、この機会にマスターしてみませんか。みんな、きっと大喜びです。

当日は、男女共同参画推進市民会議運営委員のメンバーが、みなさんのお手伝いをします。お気軽にご参加ください。



とき 12月5日(日) 午前10時～午後1時

ところ 葛城コミュニティセンター
1階 調理実習室

対象 男性 20名 (申込多数の場合は抽選)

材料費 1,000円

持ち物 エプロン、三角巾、ふきん

**託児
ルーム** 予約制・無料 (料理教室申込時に予約)
対象: 0歳～就学前



**申込
方法** 11月25日(木)までに、電話・FAX (料理教室
受講希望を明記し、住所、名前、年齢、電話番号
を記入)で、男女共同参画推進係へ。

〔人権施策課 男女共同参画推進係 内線 287〕

ペーパー
ドライバーの人へ
ドライバースクール
開催 (参加無料)

◎とき 12月9日(木)・1月20日(木) 午前9時～正午

●集合・出発 午前8時30分 市役所東側駐車場

※現地まで送迎します。時間厳守。

◎ところ 檀原中央自動車学校 (檀原市)

◎資格 市内在住・通勤・通学の人で普通免許保持者

◎持ち物 運転免許証

◎内容 教官による実車体験 (AT車のみ) と指導 他

◎定員 各日20名 (申込多数の場合、抽選)

◎申込方法 電話で市生活安全課 (内線 321) へ。
両日とも申し込みは、できません。

◎受付期間 11月1日～19日

(受付時間: 午前9時～午後5時)

〔生活安全課 内線 321〕



味わいませんか 秋の実り いも煮・だいこん炊き会

厳しい夏の暑さを乗り越えて、今年も“実り”の季節がやってきました。

農産物直売所「ときめき・たかだ」では、オープン1周年を祝って、“秋の実り”を味わう「いも煮・だいこん炊き会」を、ときめき・たかだ利用組合主催で開催します。

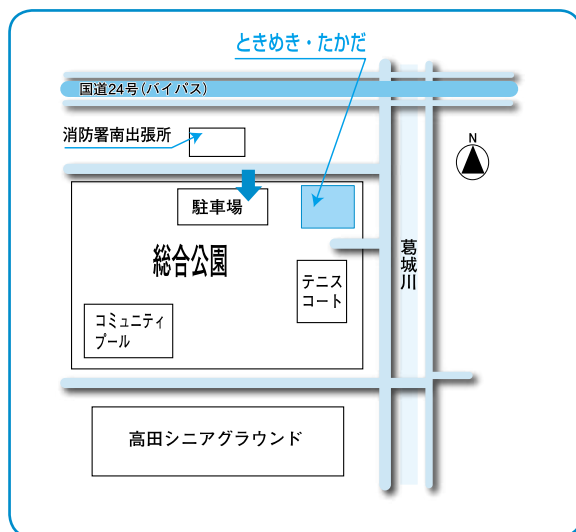
豊かな太陽の恵み、大和高田の土と水に育まれた秋の味覚を、楽しんでみませんか。

◎とき 11月30日(火) 午前10時

◎ところ 農産物直売所「ときめき・たかだ(総合公園内)」

※農産物直売所は、午前9時に開店します。

11月30日から「ときめき・たかだ」の営業日時が、火・木曜の午前9時～午後1時になります。



〔産業振興課 内線 260〕

戦没者追悼式

世界の恒久平和を願うとともに、戦没者に対して心から哀悼の意を表し、ご冥福をお祈りするため、大和高田市の戦没者追悼式をおこないます。

多数のご参拝をお願いします。

◎とき 11月10日(水) 午後1時30分～

◎ところ さざんかホール

◎送迎バスの運行経路

1号車 奈良農協天満支店前(午後0時10分発) → 西坊城市場前(0時15分発) → 出郵便局前(0時17分発) → 近鉄浮孔駅バス停(0時20分発) → 曾大根バイパス下JR踏切東側(0時30分発) → 東中バス停(0時35分発) → 近鉄高田市駅(0時40分発) → さざんかホール

2号車 朝井酒店前(0時15分発) → 北敷島町地藏尊前(0時20分発) → 野口和里前(0時28分発) → 陵西小学校バス停(0時35分発) → 陵西市場バス停(0時40分発) → 新田バス停(0時45分発) → さざんかホール

3号車 東部子ども会館横駐車場(0時10分発) → 松塚山陽プラスチック前(0時20分発) → 土庫小学校(0時25分発) → セブンイレブン日之出町店前(0時30分発) → 藤森信号前広場(0時40分発) → 池尻公民館前(0時45分発) → さざんかホール

※帰りのバスは、午後3時にさざんかホールを出発する予定です。
〔社会福祉課 内線 534〕

調査してみませんか? 「吹付け石綿」

「吹付け石綿等による人災問題」解決の一つとして、「大和高田市民間建築物吹付け石綿等分析調査支援事業」を実施しています。これは、次のことを目標としています。

- 吹付け石綿等による人災を防止するための正しい情報を提供する。
- 吹付け石綿等を施工してある建築物の所有者に、今後の対策のための情報を提供する。

- ▷ 対象地域 市内全域
- ▷ 対象建築物 市内にある民間の建築物で、吹付け石綿等が施工されている可能性のあるもの
- ▷ 補助対象経費 分析調査に要する経費
- ▷ 支援対象限度額 1棟につき25万円
- ▷ 募集件数 4件(先着順)
- ▷ 募集期間 7月12日(月)～11月30日(火)
- ▷ 分析方法 「建材中の石綿含有率の分析方法 JIS A 1481:2008」
- ▷ 分析結果の公表 分析結果は、「市広報誌」と「市ホームページ」等に掲載します。
- ▷ 申し込み・問い合わせ 建築住宅課 内線 651・678

土庫市営墓地

使用者募集

土庫市営墓地の使用者を、次の要領で募集します。

◆募集墓地名称・場所

大和高田市土庫市営墓地
土庫 219番地他（下記地図参照）

◆募集区画

65区画

◆1区画の大きさ

間口 1.3m × 奥行 1.24m（1.6㎡）

◆価格

400,000円

※内訳：永代使用料 370,000円
永代管理料 30,000円

◆受付期間・時間

11月1日（月）～11月19日（金）
午前9時～午後5時
（土・日・祝日を除く）

◆受付場所

市役所別棟1階 環境衛生課

◆申込資格

平成22年11月1日以前から継続して本市に住民登録・外国人登録のある世帯主（1世帯1区画）

◆注意

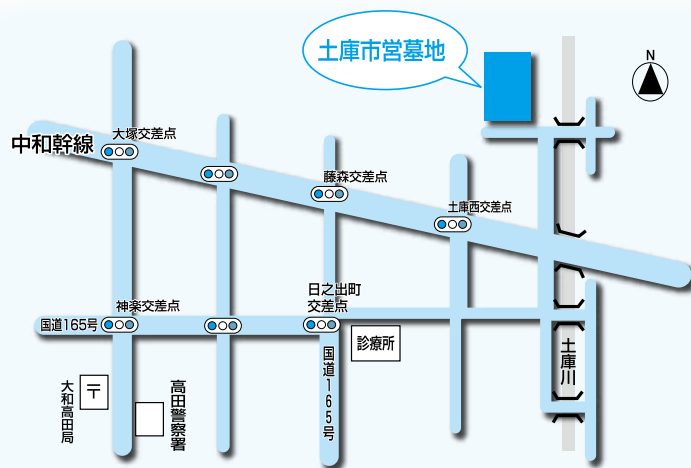
- すでに土庫市営墓地の使用許可を受けている人は申し込みできません。
- 使用許可後は、承継者（直系相続人）以外名義変更はできません。
- 他人名義での申請はできません。

◆必要書類

- 墓地使用申込書（市役所環境衛生課にあり）

生課にあります）

- 住民票謄本（続柄・本籍地の記載があるもの）または家族全員の外国人登録済証明書
- 印鑑（認め印可、朱肉を用いる物）
- ◆抽選方法 受付番号で使用者・使用場所を決定します。
- 抽選日：11月25日（木）



◆問い合わせ 環境衛生課（内線 281）へ



クリーンセンターだより ゴミを出すときのお願い

- 燃えるゴミや資源ゴミは、朝7時30分までにお願い。
- ※道路工事などの交通規制のため、通常の収集コースが変更になり、収集時間が変わることがありますので、ご了承ください。
- 引っ越し、大掃除等で、一時的に出る多量のゴミは、戸別収集することができません。クリーンセンターへ持ち込んでください。
- 粗大ゴミ、小さな金属類などの戸別収集は、電話で申し込む「リクエスト方式」となっています。手数料等、詳しくは、美化推進課（☎ 53-5383）へ。
- ★「ごみ分別の手引き」「分別収集カレンダー」を確認し、さらなるゴミの減量にご協力をお願いします。



〔クリーンセンター☎ 52-1600〕

JR高田駅西側駐車場の ご利用を

1か月1万円の
定期駐車券
発売中！



▷定期駐車券の利用条件

- 駐車場の利用場所は指定できません。
- 車庫証明は、発行できません。
- 満車時には、駐車できません。
- 営業時間外の入出庫は、できません。

▷利用料金

- 最初の30分 / 100円
- 30分を超え1時間以内 / 200円
以後、1時間毎に100円を加算
- 当日の利用なら、1日停めても最高1,000円

★11枚で10枚分のお支払い！ お得な「前払い駐車券」もあります。

〔JR 高田駅西側駐車場 ☎ 25-0400
生活安全課 内線 321〕

人権教育地区別懇談会

「地域での豊かな人間関係づくりをめざしてII～今、地域で私ができること再発見！」をテーマに開催します。
※詳細は、本誌10月号でお知らせしています。

校区	月日	ところ	時間
片塩	11月4日(木)	さざんかホール 1階リハーサル室	午後7時～8時30分
陵西	11月6日(土)	陵西幼稚園 リズム室	午後1時30分～3時
磐園	11月11日(木)	磐園小学校 いわそのホール	午後7時～8時30分
高田	11月12日(金)	中央公民館	午後7時～8時30分
菅原	11月13日(土)	市立菅原公民館	午後7時～8時30分
浮孔西	11月16日(火)	春日町会館	午後7時～8時30分
	11月18日(木)	東中公民館	
	11月19日(金)	葛城コミュニティセンター	
土庫	11月20日(土)	市立土庫公民館	午後1時30分～3時

〔人権施策課 内線 298〕

「消したかな」 あなたを守る 合言葉

秋季全国火災予防運動 11月9日～11月15日

この期間、市内で火災予防に関する広報活動や行事がおこなわれます。11月14日(日)には、奈良県産業会館北側駐車場で、消防フェスタを開催します。気軽に参加できる楽しいイベントです。ぜひ、ご参加ください。(写真は、昨年のお様子)

これからの季節は、空気が乾燥し、火災が発生しやすくなります。火の取り扱いに注意し、暖房器具や電化製品の点検などをしましょう。



〔高田消防署 ☎ 25-0119〕

パートタイムで働くみなさんへ 確認してください あなたの労働環境

パートタイム労働者の能力を有効に発揮できる雇用環境を整備し、その働きや貢献に見合った待遇を得ることのできる「公正な待遇の実現」を求めて、パートタイム労働法が改正され、2年が経過しました。パートタイム労働法に沿って、あなたの状況を確認してみましょう。

※パートタイム労働法の対象となる「パートタイム労働者」は、1週間の所定労働時間が、正社員に比べて短い労働者です。「パートタイマー」「アルバイト」「嘱託」「契約社員」等の名称にかかわらず。

□労働条件に関する文書の交付

あなたは、雇い入れの際、事業主から「昇給の有無」「退職手当の有無」「賞与の有無」等の労働条件を、文書で明らかにしてもらっていますか？

□差別的取り扱いの禁止

あなたが正社員と同じ働きをしている場合、正社員と差別のない待遇を受けていますか？

□賃金の決定方法

賃金は、正社員とのバランスを考慮しつつ、職務内容や成果、意欲、能力、経験等の要素により決定することとされています。あなたの賃金は、どのように決定されていますか？

□教育訓練

正社員と職務内容が同じ場合、職務に必要な能力を得るために、正社員に実施されている研修等を受けられるようになっていますか？

□正社員への転換

事業主は、パートタイム労働者が正社員に転換できるチャンスを設けることとされています。あなたは、具体的な内容を知らされていますか？

□福利厚生施設

正社員が利用できる福利厚生施設(給食施設、休憩室、更衣室)を、利用できますか？

□待遇の決定の説明義務

事業主は、パートタイム労働者から求められたとき、待遇を決定する際に、考慮された事項を説明しなければなりません。あなたは説明を求めましたか？

● パートタイム労働なんでも相談会 ●

パートタイムで働いている人、働きたい人を対象に、相談会を開催します。パートタイム労働法に関する相談のほか、求人情報、保育所情報などを提供します。

※相談無料、予約不要

◎とき 11月7日(日)・21日(日) 午前10時30分～午後4時

◎ところ イオンモール橿原アルル 1階 スターライトコート

◎相談内容 ●賃金(正社員との格差、バランス)

●正社員への転換、処遇改善

●労働条件の明示 等

〔奈良労働局雇用均等室 ☎ 0742-32-0210〕

自己負担額が自己負担限度額を超えた場合、病院へ支払った日より2年以内に申請すれば、その超えた分が後で払い戻されます。

申請に必要なもの……領収書、印鑑（印肉を用いるもの）、国民健康保険証、振込先口座番号等

自己負担限度額

【70歳以上75歳未満の高齢受給者】

75歳になる月のみ、自己負担限度額が国保と後期高齢者医療制度でそれぞれ2分の1ずつになります。

	個人単位 (A) 〈外来のみ〉	世帯単位 (B) 〈外来+入院〉
一般	12,000円	44,400円
現役並み所得者 〈3割負担の人〉	44,400円	80,100円+費用額(10割の額)が267,000円を超えた場合、超えた分の1% ※4回目以降は44,400円
低所得Ⅱ	8,000円	24,600円
低所得Ⅰ	8,000円	15,000円

自己負担額の計算のしかた

- ① 暦月ごとの受診について計算
 - ② 外来は個人ごとに計算するが、入院を含む自己負担限度額は世帯で合算し計算
 - ③ 病院・診療所、歯科の区別なく、調剤薬局の自己負担も合算して計算
 - ④ 保険診療にならないもの（入院時の差額ベッド代、自費検査など）および入院時の食事代等は除く。
- ※**低所得Ⅱ**／属する世帯の世帯主および世帯員全員が住民税非課税の70歳以上の高齢受給者
- ※**低所得Ⅰ**／低所得者Ⅱの条件を満たし、かつ、全員の所得が、所得区分ごとに必要経費・控除を差し引いたとき、各所得いずれも0円である世帯に属する70歳以上の高齢受給者

【70歳未満 (C)】

一般世帯	80,100円+費用額(10割の額)が267,000円を超えた場合、超えた分の1% ※4回目以降は44,400円
上位所得世帯 ※基礎控除後の総所得金額が600万円を超える世帯	150,000円+費用額(10割の額)が500,000円を超えた場合、超えた分の1% ※4回目以降は83,400円
非課税世帯	35,400円 ※4回目以降は24,600円

自己負担額の計算のしかた

- ① 個人別、月別、病院別、医科・歯科別、入院・入院外別の計算となります。
 - ② 通院でかかった時、処方箋により薬局で薬をもらった場合、その薬代は金額に関係なく処方した病院の分に合算できます。
 - ③ 保険診療にならないもの（入院時の差額ベッド代、自費検査など）および入院時の食事代等は除きます。
 - ④ ひとつの世帯で、1か月に21,000円以上の自己負担額を2回以上支払った場合は合算できます。
- ※世帯構成員の中で「所得申告がない人」がいる場合は「上位所得世帯の扱い」となる場合があります。
- ※世帯構成員の中で「1年以内に他の市町村から転入した人」がいる場合は、前市町村の発行する課税証明の添付が必要な場合があります。
- ※平成22年3月診療分までは、総合病院の場合は、診療科別の計算となります。

支給額の計算のしかた

- ① 70歳以上の被保険者の外来分を、個人別に(A)の負担限度額で計算 ※70歳以上の被保険者がいない場合(C)で計算
 - ② 70歳以上の被保険者の入院・外来等、全ての負担分を合算して、①の支給額を引いたものを(B)で計算
 - ③ 70歳以上の被保険者の全ての負担額から①と②の支給額を除いた額と、70歳未満の被保険者の合算対象額(21,000円)を超える分を合算して(C)で計算
- ★血友病や人工透析が必要な慢性じん不全等は、「特定疾病療養受療証」を病院の窓口へ提出すれば、1か月に10,000円の支払いで済みます。(人工透析が必要な70歳未満の上位所得者は、20,000円以内の支払いです)

高額医療・高額介護合算制度

年間の医療費が高額になった世帯に介護保険の受給者がいる場合、医療保険と介護保険の両方の自己負担を合算し、年間の限度額を超えた場合は、申請により、超えた分が高額介護合算療養費として、あとから支給されます。毎年8月診療分から翌年7月診療分までが対象になります。
(初年度は平成20年4月から21年7月診療分までが対象)

【限度額表】 ※ ()内は平成20年4月～21年7月診療分

	国保+介護保険 (70歳未満)	国保+介護保険 (世帯内の70歳～ 75歳未満)
現役並み所得者 (上位所得者)	126万円 (168万円)	67万円 (89万円)
一般	67万円 (89万円)	56万円 (75万円)
非課税	低所得Ⅱ	31万円 (41万円)
	低所得Ⅰ	19万円 (25万円)

大和高田市食育推進計画

～食からはじまる 笑顔と健康～



食育とは...

『自らの食について考える習慣や食に関するさまざまな知識と食を選択する判断力を、いろいろな経験を通じて、楽しく身につけるための学習などの取り組み』をさします。

これは、国民1人1人が豊かな人間性を育み、生涯を通じた健全な食生活の実現、食文化の継承、健康の確保などを図るためのもので、生涯にわたって健全な身体を培い、豊かな人間性をはぐくんでいく基礎となります。

計画策定の趣旨

近年、社会情勢がめまぐるしく変化する中で、健全な食生活が失われつつあり、食をめぐる環境も多様化しています。

朝食の欠食・栄養の偏り、食習慣の乱れによるメタボリックシンドロームの増加などの問題を招いています。また、家族で食卓を囲む機会が減少し、本来、家庭で自然と身につく「食育」が難しくなっています。

保健センターでは、平成21年度、「元気はつらつ大和高田21計画」の中間見直しをおこない、同時に、大和高田市の「食育推進計画」の策定をおこないました。市民1人1人が食に興味を持ち、食を楽しみ、望ましい食習慣を身につけるとともに、食べる力を育み、健やかな心と身体を育むことができるような取り組みをしていきたいと考えています。本計画の期間は平成22年度から平成25年度までの4年間です。

計画の位置づけ

この計画は食育基本法第18条に基づき、奈良県食育計画を基本とした、市町村食育推進計画であり、大和高田市の食育推進に関する施策を示したものです。

なお、本計画は「元気はつらつ大和高田21計画」の中間見直しに伴い、既存の目標を元に計画を策定しています。食育に関する基本的な事項は、関連計画等との調和を図りながら実施します。

食育実践計画は食育の中で、幼少期から食体験・農業体験をおこなうことを具体策とした食育推進計画の一部としての位置付けです。

食育実践計画では、市内の小学校で、食を通じた体験と学習をおこなうことで、食べる力を育み、健やかな心と身体を育むことができるように、学校・関係機関・団体と連携をとり、より効果的な事業を実施します。

基本方針

食育の基本理念達成のために、本計画では次の4つの目標に沿って、食育を総合的・計画的に推進していきます。

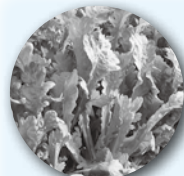
食を楽しみ、食を大切にできる気持ちをもつ

食を通じて、良い生活習慣を身につける

自分に適した食を選ぶ力を身につける

身近な食文化や食の歴史に関心をもつ

大和高田市特産野菜



キクナ

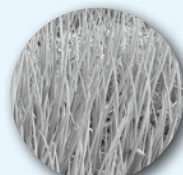
特産野菜のPRと地産地消の普及啓発をおこないます。



小松菜



シロナ



青ねぎ

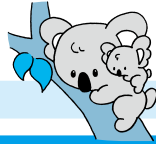


ほうれん草

食育推進計画のライフステージごとの目標

乳幼児期 (0～5歳)	<ul style="list-style-type: none"> 正しい食習慣を身につけよう 毎日朝食をとろう 食べる意欲を大切にし、食への体験をひろげよう 家族で食事を食べよう
少年期 (6～15歳)	<ul style="list-style-type: none"> 正しい食習慣を身につけよう 毎日朝食をとろう 食べる意欲を大切にし、食への体験をひろげよう 無駄な買いすぎ、食べ残しを減らそう 家族で食事を食べよう 特産野菜を知ろう 栄養成分表示の見方を知ろう
青年期 (16～29歳)	<ul style="list-style-type: none"> 正しい食習慣を身につけよう 毎日朝食をとろう バランスのよい食生活をめざそう 適正体重を維持しよう 無駄な買いすぎ、食べ残しを減らそう 家族や仲間と食事を食べよう 特産野菜を知ろう 栄養成分表示の見方を知ろう

壮年期 (30～64歳)	<ul style="list-style-type: none"> 正しい食習慣を身につけよう バランスのよい食生活をめざそう 毎食野菜をとろう 毎日朝食をとろう 無駄な買いすぎ、食べ残しを減らそう 家族や仲間と食事を食べよう 特産野菜を知ろう 栄養成分表示の見方を知ろう
高年期 (65歳以上)	<ul style="list-style-type: none"> 正しい食習慣を身につけよう バランスのよい食生活をめざそう 毎食野菜をとろう 毎日朝食をとろう 無駄な買いすぎ、食べ残しを減らそう 家族や仲間と食事を食べよう 特産野菜を知ろう 栄養成分表示の見方を知ろう



母子・成人保健 (ところ: 保健センター)			
行事	日	受付時間	対象
母子健康手帳交付会	7日(火)	午後1時30分~2時	妊娠が確定した人(交付会に都合のつかない人は、保健センターへ連絡してください)
	21日(火)	午前9時30分~10時	
予防接種手帳交付会	24日(金)	午前9時30分~10時30分	平成22年10月出生児の保護者 平成22年11月転入児の保護者
4か月児健康診査	2日(木)	午後1時30分~3時	平成22年7月16日~31日生まれ
	17日(金)		平成22年8月1日~15日生まれ
10か月児健康診査	16日(木)	午後1時~3時	平成22年1月16日~平成22年2月15日生まれ
1歳6か月児健康診査	10日(金)	午後1時~3時	平成21年6月生まれの子
3歳6か月児健康診査	9日(木)	午後1時~3時	平成19年6月生まれの子
子育てサロン	17日(金)	午前9時30分~11時	妊婦・乳幼児と保護者
健康相談・栄養相談	1日(水)	午前9時~10時	健康・栄養などで気になることがある人

女性特有のがん検診
無料検診対象の人へ

~受け忘れにご注意ください~

日本のがん検診受診率を50%にあげることを目標に、本市でも、対象者には、無料クーポン券と検診票を送付しています。

有効期限が、平成23年2月末日となっています。クーポン券を持っている人は、早めに予約・受診しましょう。

各医療機関では、検診の受け入れ人数に限りがあります。定員に達した場合は、ご了承ください。

また、クーポン券が届く前に、本市が発行した検診票を使って検診を受けた人や、受診時に、無料クーポン券を忘れた人は、自己負担費用を払い戻します。保健センターに連絡してください。

インフルエンザ予防接種
医療機関の訂正とお詫び

10月号に掲載の「インフルエンザ予防接種医療機関」の中で、山根整形外科は、『65歳未満のみの実施』の誤りでした。お詫びして訂正いたします。

もぐもぐ教室
(妊婦交流会)

子どもの栄養と離乳食のお話、試食をします。初めての子育てにまどっている人は、ご参加ください。

妊婦交流会も同時開催します。妊婦さんも、ぜひ、ご参加を。

▷とき 12月15日(水)

午後1時30分~4時

(受付: 午後1時~)

▷ところ 保健センター

▷内容 子どもの栄養、離乳食の試食、妊婦・お母さん・お父さん・赤ちゃんとの交流

▷対象 平成22年5月・6月生まれの乳児(第1子)と保護者

※第2子以上は要相談

▷持ち物 母子手帳、赤ちゃんに必要なもの(オムツ、ミルク、バスタオル等)

▷申し込み 保健センターへ電話または窓口で。

※必ず家族の人が、申し込んでください。

地場産野菜で

簡単!
クッキング

青菜の和え物



〈エネルギー 45kcal 塩分 0.6g〉(1人分)

材 料(4人分)

- 春菊 …………… 50g
- ほうれん草 …………… 50g
- しろ菜 …………… 50g
- 小松菜 …………… 50g
- すりごま …………… 大さじ2
- 花かつお …………… 5g
- しょう油 …………… 大さじ1

作り方

- ①青菜は、いろどりをよくゆでる。
- ②花かつおは、電子レンジにかけ、軽くつぶす。
- ③よくしぼった青菜に、花かつお、すりごま、しょう油で和える。

〔大和高田市食生活改善推進員協議会〕

日本脳炎予防接種 接種方法が変わりました

8月27日付の予防接種実施規則の改正に伴い、日本脳炎予防接種が下記のとおり変更になりました。

①第1期（従来の3歳から7歳6か月未満で接種）

過去に第1期の基礎免疫3回の接種を受けていない人は、受けることができている回数を、9歳以上13歳未満の間に、定期接種として受けることができます。

※受け終わっている回数によって、個々に違いがあります。保健センターにご相談ください。

②第2期（9歳以上13歳未満）

新ワクチン（乾燥培養日本脳炎ワクチン）を使って、接種が可能になりました。

※7歳6か月以上9歳未満の人は9歳になるまでお待ちください。

★①②ともに、予防接種を受けるためには予診票が必要となります。事前に、保健センターに連絡してください。

麻しん・風しん混合(MR) 予防接種がまだの人へ

▷対象年齢

- ①1期 生後12か月～24か月未満
- ②2期 5歳以上7歳未満で、小学

校入学前の1年間（平成16年4月2日～平成17年4月1日生まれ）

③3期 中学1年生に相当する年齢（平成9年4月2日～平成10年4月1日生まれ）

④4期 高校3年生に相当する年齢（平成4年4月2日～平成5年4月1日生まれ）

▷接種期間

- 1期 生後12か月～24か月未満
- 2期・3期・4期 来年3月31日まで（期間内に受けてください）

▷接種場所 市内予防接種委託医療機関

▷持ち物 予診票、母子健康手帳
★インフルエンザが流行する前、体調のいいとき早めに受けましょう。

オストメイトサロン

ストーマを造設した人々を交えた茶話会（オストメイトサロン）を、開催します。家族の参加も大歓迎です！

WOC（皮膚・排泄ケア）ナースによる、個別相談もおこないます。

◎とき 11月27日（土） 午前10時～正午

◎ところ 市立病院 講堂

◎申込方法 住所・名前・参加人数・電話番号、オストメイトサロン参加希望と書いて、FAXで地域医療連携センター（FAX 53-7188）へ。電話・外科外来窓口でも受け付けます。

【ストーマ外来を実施】

◎とき 毎週水曜日 午後1時～4時

◎ところ 市立病院

◎担当 WOC（皮膚・排泄ケア）ナース

◎内容 スキントラブルや日常生活における工夫、ストーマ装具の相談など、実際に装具交換しながらお話を聞き、悩みを解決するためのお手伝いをします。

※完全予約制です。受診希望の人は、電話で市立病院・外科外来（☎ 53-2901）へ。

※市立病院で手術を受けていない人でも、利用できますが、その場合は、当院の医師の診察を受けてください。

★オストメイトとは、癌や事故などで、消化管や尿管が損なわれ、腹部などに排泄のための開口部（ストーマ：人工肛門・人工膀胱）を造設した人

◎問い合わせ いずれも、市立病院外来看護師長 治田（☎ 53-2901）

市立病院 市民健康相談

市立病院技術局主催・看護局協力による「健康相談」をおこないます。多数の参加をお待ちしています。

◎とき 11月24日（水） 午後1時～3時

◎ところ 市立病院（眼科前待合広場）

	内容項目
薬剤部	薬の正しい知識と使用方法
リハビリテーション科	五十肩体操の指導と実施
臨床技術科	①検査相談・検査結果の見方 ②血管年齢測定（動脈硬化測定）
栄養管理科	栄養相談
眼科	眼圧測定
放射線技術科	「あなたの骨は大丈夫ですか？」 超音波装置による骨密度測定をおこないます。
看護局	身長・体重・体脂肪・血圧測定&健康相談

【検査を希望する人へ】

◎臨床検査技術科（検査時間：約15分）

●血管年齢測定（動脈硬化測定）検査は、当日、午後1時と2時の2回に分けて抽選します。検査人数は、各4名です。

●検査時は半袖で、足首が見える服装をお願いします。（靴下・ストッキングは脱げるようにしてください）

◎放射線技術科

●踵骨（かかとの骨）で測定します。

●裸足になる必要がありますので、ご了承ください。

◎問い合わせ 市立病院技術局 成田（☎ 53-2901）



11月30日は国民健康保険税第5期分の納期限です

国民健康保険税は、病気やケガをした時の医療費や出産育児一時金、葬祭費等の給付にあてられます。そのため、納め忘れがあると、国民健康保険事業の運営に支障をきたすことになります。

☆国民健康保険税を災害その他、特別な事情がないのに滞納した場合、次のような措置が講じられます。

- ①滞納の期間が1年を経過した場合、被保険者証を返還してもらい、資格証明書を交付します。また、それ以外の場合でも、滞納の状況によっては、短期保険証を交付します。
- ②滞納の期間が1年6か月を経過した場合、保険給付費（療養費などの現金給付）を差し止めます。

納税には口座振替を

国保税の納付には、納め忘れの心配がない口座振替をご利用ください。申込手続は、市内金融機関または、保険医療課窓口まで。

納税相談にお越しく下さい

災害や失業・病気等、特別な理由で納期内の納付が困難な人や、課税内容等に疑問のある人は、保険医療課までお越しく下さい。

〔保険医療課 内線 562〕



11月は固定資産税・都市計画税第4期分の納期月

☆納期限は11月30日です

◎11月の出張窓口

日	場所
24日(水)	東部子ども会館
25日(木)	西部文化センター
26日(金)	北ふれあいセンター

▷時間 午前9時30分～11時

納税は便利な口座振替で

納付書に、口座振替の申込書を添付しています。ぜひ、ご利用ください。

▷申込方法 申込書、通帳、届出印を持って、金融機関の窓口へ

▷振替日 各納期月の月末(末日が休日・祝祭日の場合は翌営業日)

納期限後の納税

納期限後に納付すると、納期限の翌日から納付日までの日数に応じ、その納付税額に年14.6%の割合で延滞金を加算した額での納付となります。ご注意ください。

〔収納対策室 内線 235〕



メーターの取り替え 検針にご協力を

水道料金算定のため、2か月毎に

メーターを検針しています。また、検定期間満了までに、順次メーターの取替作業をしています。正しい検針、取替作業ができるように、ご協力をお願いします。

- メーターボックスの上に、物を置かない
- メーターボックスの中は、きれいにしておく
- 犬は放し飼いにせず、出入口やメーターボックスから離してつなぐ
- 家の増改築等で、メーターボックスが床下や屋内に入らないようにする

急なにごり水に注意

水道工事や断水、火災による消火活動などで、水道管を流れている水の速さや方向が変わり、にごり水が出る場合があります。そのような時は、飲み水としての使用を控え、しばらく様子を見るか、上下水道部へご連絡ください。

〔上下水道部 (水道部門)
☎ 52-1365
夜間・緊急時 ☎ 52-3901〕

※くれぐれも、おかけ間違いのないようにお願いします。

ねんきんQ&A 学生納付特例って?

Q 私は、現在学生で、年金保険料を納めることができません。
学生納付特例について教えてください。

A 国民年金加入者が学生で、年金保険料を納めることができない場合は、学生納付特例の申請をしてください。この学生納付特例の対象となる期間は、4月から翌年の3月までで、毎年申請してください。

申請する人は、学生証と印鑑を持って市民課年金係へ来てください。

〔市民課年金係 内線 528・529〕

ご利用ください

☆☆ 夜間窓口 ☆☆

昼間、納付が困難な人や納付・納税相談が必要な人は、ご利用ください。時間は午後5時15分～8時です。

● 固定資産税・都市計画税 市県民税、軽自動車税窓口

▷とき 11月25日(木)

▷ところ 市役所2階 収納対策室
☎ 22-1108 (夜間窓口専用)

● 国保税窓口

▷とき 11月25日(木)

▷ところ 市役所1階 保険医療課
☎ 22-1105 (夜間窓口専用)

● 水道料金窓口

▷とき 11月10日(水) 次回予定12月1日(木)

▷ところ 上下水道部料金係
☎ 52-1366 (夜間窓口専用)

※4か月(2回分)滞納すると、自動的に給水停止になります。



児童福祉

お気軽にお立ち寄りください 「赤ちゃんの駅」を設置

大和高田市では、授乳やオムツ替えなどができる施設「赤ちゃんの駅」を、10月から市内の公共施設などに設置しています。指定された施設には、目印のステッカーが掲示されています。外出中の授乳やオムツ替えに、お気軽に「赤ちゃんの駅」をご利用ください。



▷ **設置場所** 市役所（市民課前、1階多目的トイレ内・授乳は1階保護課相談室）・総合福祉会館・市立児童館・保健センター・市立保育所・私立保育園・市立幼稚園・高田こども園・市立図書館・中央公民館・さざんかホール・総合体育館・コミュニティプール・西部文化センター・東部子ども会館・埴青少年会館・東雲総合会館・NPO法人 ママの里（サニー片塩1階・オークタウン4階・各子育てステーション）・ジョーシン大和高田店・エバーグリーン

◎市では、「赤ちゃんの駅」の設置に協力していただける事業所・店舗などを募集しています。詳しくは、児童福祉課までご連絡ください。
〔児童福祉課 内線 582〕

こんにちは赤ちゃん事業

生後4か月までの赤ちゃんがいるすべての家庭に、看護師が訪問し、子育ての不安や悩みを聴いたり、子育て支援の情報を提供しています。

▷ **対象** 市内に居住する、生後4か月までの赤ちゃんがいるすべての家庭（保健センターや市立病院からの助産師の訪問の申込者・保健所からの訪問の対象者を除く）

▷ **費用** 無料

▷ **申込方法** 保健センターでおこなう予防接種手帳交付会（生後2か月時）で受付します。交付会に来なかった人は、後日、児童福祉課から連絡します。

※日程は、「保健事業のご案内」をご覧ください。

〔児童福祉課 内線 585〕

申請はお済みですか？ 父子家庭への児童扶養手当

今年8月1日から児童扶養手当が、父子家庭の人にも支給されています。8月～11月分の手当の支給は、12月です。

児童扶養手当は、次の①～⑤のいずれかに該当する子どもで、父がその子どもを監護し、かつ生計が同じ場合に支給されます。

支給要件

- ① 父母が婚姻を解消した子ども
- ② 母が死亡した子ども
- ③ 母が一定程度の障がいの状態にある子ども
- ④ 母の生死が明らかではない子ども
- ⑤ その他（母が1年以上拘禁されている子ども等）

※①～⑤に該当しても、支給対象とならない場合もあります。手当月額は、受給資格者が監護・養育する子どもの人数や受給資格者の所得等で決められます。（所得限度額を超えると、手当は支給されません）

◎児童1人の場合

- 全部支給：41,720円
- 一部支給：41,710円～9,850円

◎児童2人以上の加算額

- 2人目：5,000円
- 3人目以降1人につき：3,000円

★7月31日までに支給要件に該当している人

11月30日までに申請→8月分から支給

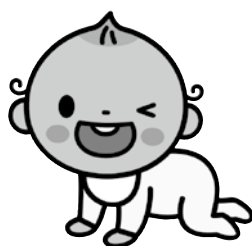
★8月1日～11月30日までに支給要件に該当した人

11月30日までに申請→要件に該当した日の翌月分から支給

※11月30日を過ぎると「申請の翌月分」からの支給になります。

◎**注意** 市役所から対象者への通知はしません。受給するには、必ず市役所児童福祉課まで申請してください。

※申請に必要な書類は、児童福祉課（内線 567）までお問い合わせください。



午後6時まで時間延長

市民課窓口業務

▷11月の実施日

11月4日・11日・18日・25日(木)

▷**時間** 午後6時まで

▷**取り扱い発行業務**

- 住民票の写し
- 住民票記載事項証明
- 外国人記載証明
- 印鑑登録証明書
- 戸籍謄本・戸籍抄本

※発行業務だけです。転入・転出、印鑑登録・廃止などではできません。

〔市民課 内線 526・527〕



参加しませんか

■総合体育館スポーツイベント

◎市町村対抗子ども駅伝大会選考会

▷とき 11月20日(土) 午前10時～
(受付:午前9時15分～9時30分)

※小雨決行

▷ところ 総合公園多目的グラウンド

▷対象 来年3月5日(土)の本大会
に参加できる、市内在住の小学校
5・6年生男女

▷種目 男女とも2,000m

▷申込方法 11月12日(金)までに、
印鑑を持って総合体育館へ。

※保護者の同意が必要。

※主催者は、傷病やその他の事故
について、応急処置を除く一切の
責任を負いかねます。

◎ふれあいスポーツ広場

▷とき 11月21日(日) 午前9時～

※総合体育館で開会式

▷種目 ソフトバレーボール、グラウン
ドゴルフ

▷対象 市内在住・在勤・在学の人

▷申込方法 11月13日(土)までに、
総合体育館へ。

※各種目の定員や競技方法など、詳
しくは、総合体育館へお問い合わせ
ください。

◎親子バドミントン大会

▷とき 12月4日(土) 午前9時～

※受付:8時45分～

▷ところ 総合体育館

▷対象 小学生とその親(祖父母も可)

▷定員 80組

▷競技方法 ダブルスで、リーグ戦
方式とトーナメント戦方式

▷申込方法 11月16日(火)までに総
合体育館へ。

[総合体育館 ☎ 22-8862]

■冬の星座 家族ふれあい教室

▷とき 12月21日(火)

午後5時30分～8時

▷ところ 総合福祉会館

▷内容 月食と冬の星座の観測

▷対象 市内在住の小・中学生とそ
の家族 50組

▷持ち物 筆記用具、懐中電灯

▷申込方法 電話(☎ 23-1322)

またはFAX(☎ 23-2344)で青
少年センターへ。

▷受付期間

11月8日(月)～12月10日(金)

※多数の場合、抽選

[青少年センター ☎ 23-1322]

開催します

■天満診療所健康教室

▷とき 11月18日(木)

午後1時～2時

▷ところ 天満診療所

▷テーマ

「タバコと健康～禁煙のすすめ～」

▷講師 医師 梅本典江

[天満診療所 ☎ 52-5357]

■介護予防教室

▷日程

月 日	場 所
11月 4日(木)	陵西公民館
11月10日(水)	総合福祉会館

▷時間 午後2時～4時

▷内容 認知症予防の話、家ででき
る簡単な体操、体力測定

▷参加費 無料 ※申込不要

▷持ち物 体力測定記録用紙、飲
み物、手鏡、口ふきタオル

▷主催 天満在宅介護支援センター

[地域包括支援課 内線 558]

■家族介護講演会

「認知症のことを知って、虐待を防
ごう」という内容で、無料講演会を
開催します。

▷とき 11月16日(火) 午後1時30
分～3時30分(開場:午後1時)

▷ところ さざんかホール 小ホール

▷講師 松本クリニック院長 松本寛
史さん、大阪市立大学大学院教
授 白井みどりさん

[地域包括支援課 内線 558]

■陵西公民館作品成果発表会

▷とき 11月20日(土) 午前9時30
分～午後7時、11月21日(日) 午
前9時30分～午後3時

▷ところ 陵西公民館

▷内容

●作品展示(両日):書道、華道(未
生流)、ちぎり絵、洋裁、手編み、

写真、水墨画、押し花、折り紙、
約100点

●成果発表(21日のみ):謡曲(観
世流)、尺八、民謡、大正琴、
歌謡(カラオケ)、民謡、声楽、コー
ラス、フラダンス、約50曲

●茶席・甘酒・たこ焼き無料コーナー
(21日のみ。午後1時まで)

[陵西公民館 ☎ 23-3562]

■「池田遺跡の埴輪」展

▷とき 11月9日(火)～11月27日(土)
午前9時～午後5時

※月曜・祝日は休館

▷ところ 中央公民館 2階 展示室

◎文化財講演会(参加自由)

▷とき 11月27日(土)

午前10時30分～正午

▷ところ 中央公民館 3階 大ホール

▷演題 「池田遺跡の埴輪について」
(講師:千賀 久さん)

[生涯学習課文化財係 ☎ 53-6264]

■講演会「知って得する 家族を守 る台所 ～食の安全・安心とは?～」

▷とき 11月25日(木) 午後1時30
分～3時(受付:午後1時～)

▷ところ さざんかホール 3階小ホール

▷講師 サラヤ株式会社 食品衛生
インストラクター 宮崎 寿子さん

▷主催 大和高田市地域婦人会連
絡協議会 ※申込不要

[生涯学習課 ☎ 53-6264]

■平成23年成人式

▷とき 1月9日(日)

午前10時～11時15分

▷ところ さざんかホール

▷対象 平成2年4月2日～平成3年
4月1日生まれの人

[生涯学習課 ☎ 53-6264]

お知らせ

■楽しい時間をすごしませんか! 生きがい活動支援事業

▷利用日 火曜日または木曜日(2
週間に1回)

※送迎の都合で、利用日の希望に添
えない場合があります。

▷対象 介護保険の適用を受けてい
ない、おおむね65歳以上の人

※昼食代・入浴代・送迎費用を含む。



市役所…(22) 1101 総合福祉会館…(23) 0789 シルバー人材センター…(52) 0115 総合体育館…(22) 8862
 中央公民館…(22) 1315 保健センター…(23) 6661 高田消防署…(25) 0119 さくら荘…(23) 4126
 図書館…(52) 3424 クリーンセンター…(53) 5383 さざんかホール…(53) 8200 総合公園…(52) 4700
 水道部門…(52) 1365 市立病院…(53) 2901 社会福祉協議会…(23) 5426 誠心センター…(23) 8001
 青少年課…(23) 1322 高田警察署…(22) 0110 下水道課…(52) 1258

ご注意ください！電話番号はきちんと確認してからかけましょう。

▷内容 健康チェック、運動指導、創作活動、レクリエーション、入浴サービス、昼食サービスなど

▷利用料金 1回 1,000円

▷申込方法 電話で東部人権文化センターへ。

〔東部人権文化センター☎52-0495〕

■根成柿・北大谷の一部が区域指定

「都市計画法に基づく開発許可の基準に関する条例」により、根成柿・北大谷の一部が、今年10月12日に区域指定されました。

詳しくは、都市計画課で、縦覧図書を閲覧してください。

〔都市計画課 内線 687〕

■「人権週間」特設人権相談

▷とき 12月7日(火)

午後1時～4時

▷ところ 総合福祉会館

▷相談員 人権擁護委員

〔広報情報課 内線 291〕

■使用済みの食用油の回収

▷11月の回収日 11月29日(月)

午前9時15分～9時30分	陵西公民館
午前9時45分～10時	橘町集会場前
午前10時15分～10時30分	築山公園前
午前10時45分～11時	埴コミュニティセンター
午前11時15分～11時30分	東部子ども会館
午前11時45分～正午	片塩幼稚園東側道路
午後1時15分～1時30分	総合体育館
午後1時45分～2時	大和ガス南側道路
午後2時30分～2時45分	菅原公民館
午後3時～3時15分	ネオンシティ大和高田正面玄関前
午後3時30分～3時45分	葛城コミュニティセンター
午後4時～4時15分	春日町会館前

◎浮孔小学校西側での回収は、廃止になりました。

◎環境衛生課(市役所別棟1階)では、毎日回収しています(土日祝日を除く)。

◎さざんかストリートの「生活雑貨ささおか」で回収しています。ご利用ください。

◎油の入ったビンやカンは、リサイクルできないため、処理が困難です。使用済み食用油は、固めずに、食用油の容器(ペットボトルが最適)などに入れて持ってきてください。

〔環境衛生課 内線 281〕

■市内の景観を題材に

「大和高田八景展」作品募集

▷公募作品 日本画、洋画、写真 ※各部とも1人1点

▷募集内容 大和高田市内の景観を題材とした作品

▷応募条件 第9回「大和高田八景作品展」応募要項をご覧ください。

▷搬入 11月30日(火) 午前11時～午後1時、午後5時～7時
さざんかホール

〔文化振興課☎53-8200〕

近鉄大和高田駅ビル2階で開設されていた「市民サービスコーナー」は、平成18年2月24日に閉鎖されています。ご注意ください。
〔市民課 内線 521〕



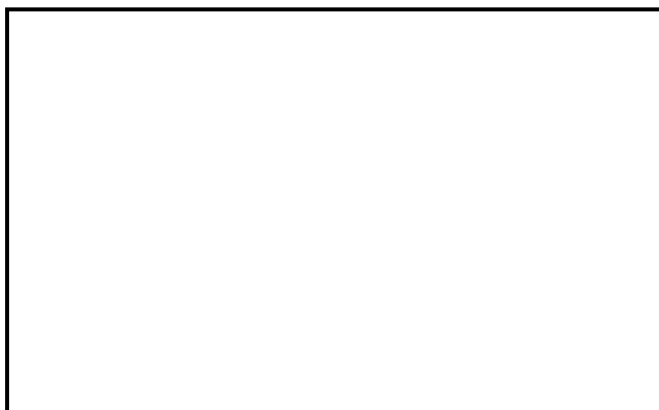
11月のし尿収集予定

日程は都合により、変更になることもありますので、ご了承ください。
(地区名は、一部通称名を使用しています)

日曜	収集区域
1 月	大谷、北角、敷島町出、秋吉住宅、奥田県住
2 火	敷島町、奥田、吉井、根成柿
4 木	敷島町、根成柿、吉井
5 金	東中1・2丁目、根成柿、吉井、秋吉、藤森、池尻、築山
6 土	三和町、神楽、日之出西・東本町有井
8 月	春日町1・2丁目、東中、西坊城出、東雲町、土庫住宅有井、日之出町
9 火	南本町、大中南、北片塩町出、勝目、田井、松塚土庫1・2・3丁目、大東町、花園町
10 水	磯野、大中北、磯野西曙町、材木町、昭和町
11 木	新田、岡崎、中町
12 金	池田、領家、市場
15 月	野口、西代、出屋敷
16 火	市場、有井、西町、内本町
17 水	西三倉堂1・2丁目、中三倉堂1・2丁目
18 木	敷島町
19 金	西三倉堂1丁目、中三倉堂1丁目
22 月	南陽町、甘田町、蔵之宮町、大中東町菅大根、今里、旭北町、旭南町
24 水	甘田町、蔵之宮町、栄町、南陽町北片塩町、東三倉堂町、旭北町
25 木	築山、永和町、南今里町、中今里町
26 金	築山、片塩町、磯野東町
27 土	築山、本郷町、北本町、高砂町永和町、磯野南町、内本町
29 月	旭北町、本郷町

- トラブルを避けるためにも立会をお願いします。
- し尿くみ取りの妨げになるペット類・鉢植えなどは、作業場所・通路に置かないようお願いします。
- 転居の場合は、それまでの手数料を清算し、くみとり登録を廃止してください。そのまますると転居後におこなわれたくみ取り手数料が請求されます。また、世帯主などに変更があった場合も、届け出が必要です。
- 人員に異動のあるとき、浄化槽および下水道に切り替えたときも市役所環境衛生課までご連絡ください。
- 臨時くみとりは、作業日の調整が必要です。委託業者(おおやまと環境整美事業協同組合☎52-2982)〈大和清掃企業組合☎52-3372〉に直接申し込んでください。

広告欄



市営駐輪場フェンス
 広報誌やまとたかだ
 市役所ホームページへの
 広告を募集しています。

参加しませんか

●リニア親子セミナー

- ▷とき 12月12日(日)
午後1時～4時
- ▷ところ かしはら万葉ホール
- ▷内容 「リニア中央新幹線ってなんだろう?」「液体ちっ素でなにができるかな?」他
- ▷対象 県内在住・在学の小学生(複数可)とその保護者1名を1組とし、100名
- ※応募多数の場合、抽選
- ▷参加費 1組100円
- ▷応募締切 12月1日(水)【必着】
- ※参加した小学生は、1月31日までに感想文または絵の送付をお願いします。
- ※応募方法等、詳しくは下記へ。
〔県道路・交通環境課
☎0742-27-8102〕

●技術を身につけて、早期再就職を「公共職業訓練」1月入所生募集

- ▷訓練科名 テクニカルオペレーション科、住宅サービス科、電気設備科
- ▷対象 仕事を探している人
- ▷訓練期間 平成23年1月～6月
- ▷訓練場所 奈良センター(橿原市城殿町433)
- ▷募集期間 11月8日(月)～12月3日(金)
- 〔雇用・能力開発機構奈良センター
☎0744-22-5226〕

●青少年のための能楽鑑賞会

- ▷とき 12月23日(祝) 午前9時30分～ ※無料。どなたでも大歓迎
- ▷ところ さざんかホール 大ホール

▷内容

- 能「土蜘蛛」
- 体験講座「能の楽器にふれてみよう」「みんなで謡をうたおう」「能面をつけて歩いてみよう」
- ▷申込方法 名前(ふりがな)、性別、住所、電話番号を書いて、FAXで大和高田ロータリークラブ(☎23-3823)へ。

〔大和高田ロータリークラブ
☎52-4366〕

●講演「宇宙、人間、ニュートリノ」～ノーベル賞学者、小柴昌俊先生が語る人生論～

- ▷とき 12月11日(土)
午後1時～2時
- ▷ところ 畿央大学冬木記念ホール
- ▷内容 小柴先生の講演、畿央大学ミニ講座「ニュートリノが語る星の物語」(畿央大学講師:奥田俊詞)
- ▷申込方法 名前(ふりがな)、年齢、郵便番号、住所、電話番号、メールアドレス(持っている人)を書いて、11月30日(火)までにハガキ(広陵町馬見中4-2-2)またはE-mail(moushikomi@kio.ac.jp)またはFAX(☎54-1600)で。
〔畿央大学 ☎54-1601〕

●オープンテニス シングルス大会

- ▷とき 11月23日(祝) 予備日:28日(日)
午前8時30分集合 ※雨天でも集合
- ▷ところ 総合公園テニスコート
- ▷種目 一般男子、壮年男子(50歳以上)、一般女子
- ※一般男子のみ定員24名(先着順)
- ▷参加費 1,000円(体協会員は500円) ※当日徴収

- ▷申込方法 11月13日(土)【必着】までに、ハガキ(〒635-0085 片塩町8-39)またはFAX(☎52-7039)で住所・名前・電話番号を田畑博美へ。

〔体協硬式テニス部 田畑
☎080-1432-1726〕

●くらしの安全・安心サポーター講座

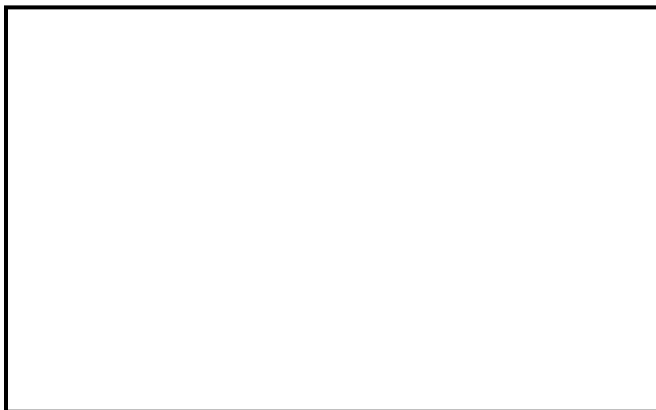
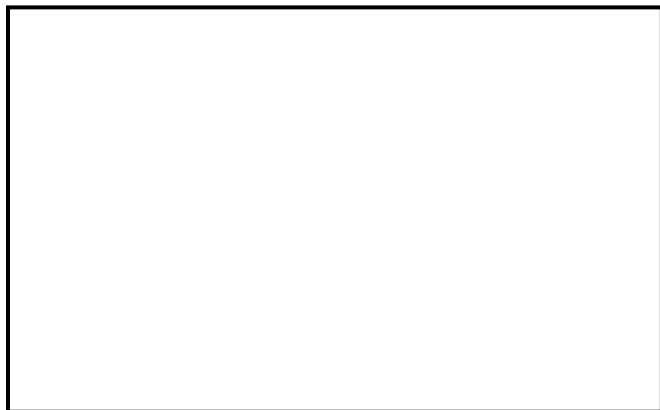
- 消費者被害防止のために活動するボランティアの養成講座です。
- ▷日程・ところ

- 県社会福祉総合センター(橿原市)
12月1日(水)～3日(金)
- 県高田総合庁舎
12月8日(水)～10日(金)
- ▷時間 午前10時～午後3時
- ▷定員 各会場20名 ※先着順
- ▷内容 「悪質商法の手口とだまされる心理」「知っておきたい消費者のための法律」他
- ▷申込方法 電話(☎0742-27-0621)またはFAX(☎0742-27-2686)で、郵便番号・住所・名前(ふりがな)・電話番号・希望会場名を県消費生活センターへ。
〔県消費生活センター〕

●コリアンクリスマスツリーを作ろう!

- 大和高田 ^{ケグリ} ^{オリニ} **개구리 어린이회**
- 「ケグリ」とは「蛙」、「オリニ」とは「子ども」という意味です。
- ▷とき 11月21日～12月5日の毎週日曜日 午後1時～2時(3回シリーズ)
- ▷ところ 大和高田ケグリ・オリニ会(花園町バス停すぐ)
- ▷内容 韓国・朝鮮の文字・ハンゲルやユニークなキャラクターを描いて、オーナメント(飾り)を作り、ミ

広告欄



- ニクリスマスツリーを作りましょう。
- ▷対象 子どもから大人まで、どなたでも参加できます。
 - ▷参加費 各回 2,000円
 - ▷持ち物 筆記用具
 - ▷申込方法 1週間前までに、FAXまたは往復ハガキで申し込みください。FAX・郵便以外の受付、返信は、おこなっていません。
 - ▷連絡先 キム・カンチャ(金康子)
土庫 726-2 FAX 52-0402

お知らせ

●住まいの耐震化シンポジウム

- ▷とき 12月4日(土)
午後1時30分～3時30分
- ▷ところ さざんかホール
- ▷内容 「なぜ進まない?地震への備え」をテーマに、パネルディスカッション(コーディネーター:高知工科大学 那須教授)
- ▷定員 230名
- ※当日先着順。事前申込も可。
- ※託児を希望の人は、事前に申し込んでください。
- [県建築課 ☎ 0742-27-7561]

●家族の無料相談

- ▷相談日 11月17日(水)
12月15日(水)、1月19日(水)
午前10時～午後1時30分
- ▷ところ 県社会福祉総合センター(畝傍御陵前駅東出口より徒歩1分)
- ▷内容 相続・遺言、成年後見、離婚等
- [ほほえMe 事務局
山田祐己 ☎ 0744-27-3516]

●シベリア強制抑留者に対する特別給付金

- 給付金の請求受付が、10月25日(月)から始まりました。
- ▷対象 戦後強制抑留者で、平成22年6月16日に日本国籍を持ち、存命の人
 - ▷受付期間 平成24年3月31日まで
 - ▷申込方法 平和祈念事業特別基金から対象者に送付する請求書類で申し込み。書類が届かない場合は、下記にお問い合わせください。
 - [平和祈念事業特別基金事業部
☎ 0570-059-204]

●オストメイト個別相談会

- ▷とき 11月27日(土)
午前9時～正午 ※無料
- ▷ところ 県社会福祉総合センター(畝傍御陵前駅東出口より徒歩1分)
- ▷対象 県内在住のオストメイト(人工肛門、人工膀胱)の人
- ▷相談対応者 専門看護師、支部役員
[(社)日本オストミー協会奈良県支部
三田村 ☎ 0742-49-1839]

●奈良県の最低賃金

- 奈良県の最低賃金が、時間額691円に改正されました。
- [奈良労働局 ☎ 0742-32-0206]

●明日香養護学校体験学習(中学部・高等部)

- ▷日程 ●中学部:11月30日(火)
●高等部:12月2日(木)
- ▷時間 午前9時10分～午後1時
- ※給食の試食をおこないます。
- ▷ところ 県立明日香養護学校
- ▷対象 肢体不自由のある小学6年生または中学3年生と、その保護者・

関係者

- ▷申込方法 11月16日(火)までに、明日香養護学校 迄まで。
- [県立明日香養護学校
☎ 0744-54-3380]

●出展作品募集 大和高田市心身障がい者作品展

- ▷開催日 12月11日(土)～17日(金)
- ▷ところ 総合福祉会館
- ▷種目 絵画、写真、書道、工芸、手芸、コンピュータ・タイプアート
- ▷対象 市内在住の心身障がい者・児
- ▷申込方法 所定の申込用紙を11月26日(金)までに、総合福祉会館へ。
- [総合福祉会館
☎ 23-0789 FAX 24-2730]

●多重債務者無料相談会(予約制)

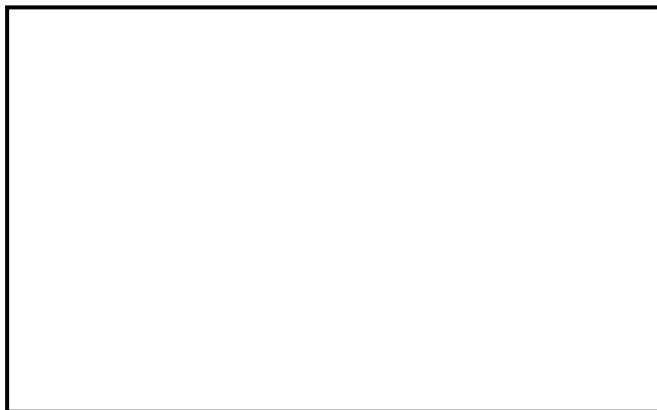
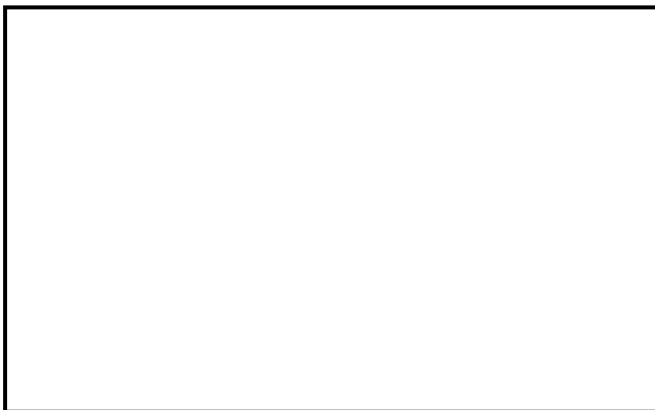
- 県では、多重債務者を対象とした相談会を、弁護士会、司法書士会、法テラスと共同で実施します。
- ▷とき 12月4日(土)～5日(日)
午後1時～4時
 - ▷ところ 県産業会館(幸町)
 - ▷申込方法 電話で県消費生活センター(☎ 0742-27-0621)へ。11月26日(金)から受け付けます。
 - [県消費生活センター
☎ 0742-27-0621]

児童虐待?

迷わずに下記へ連絡を!

- 市児童福祉課(家庭児童相談室)
☎ 23-1195
- 県中央こども家庭相談センター
☎ 0742-26-3788
- 県高田こども家庭相談センター
☎ 22-6079

広告欄



困っていることや心配事など、ご相談ください。
相談は無料で、秘密は守られます。

大和高田市役所 TEL.22-1101 FAX.52-2801	
さざんかホール	TEL.53-8200 FAX.53-8201
中央公民館	TEL.22-1315 FAX.22-1316
図書館	TEL.52-3424 FAX.52-9415
水道部門	TEL.52-1365 FAX.23-3850
総合福祉会館	TEL.23-0789 FAX.24-2730
社会福祉協議会	TEL.23-5426 FAX.23-2298
クリーンセンター	
企画総務・環境整備課	TEL.52-1600 FAX.52-1685
美化推進課	TEL.53-5383
保健センター	TEL.23-6661 FAX.23-6660
市立病院	TEL.53-2901 FAX.53-2908
青少年課	TEL.23-1322 FAX.23-2344
生涯学習課	TEL.53-6264 FAX.53-6364
職域コミュニケーションセンター	TEL.23-8001 FAX.23-8001
総合体育館	TEL.22-8862 FAX.22-8863
総合公園	TEL.52-4700 FAX.52-4701
さくら荘	TEL.23-4126 FAX.23-8535
下水道課	TEL.52-1258 FAX.52-1295
高田消防署	TEL.25-0119 FAX.22-4565
高田警察署	TEL.22-0110 FAX.22-2292
JR 西日本	TEL.0570-00-2486
近鉄大和高田駅	TEL.52-2414
近鉄高田市駅	TEL.53-2531

- ◆消費生活相談(要予約) 毎週月・火・木・金曜日 午前10時～正午
午後1時～4時 消費生活センター(☎22-1101)
- ◆人権相談・行政相談 毎月第4火曜日 午後1時～4時
於:総合福祉会館 広報広聴係(☎22-1101)
- ◆中小企業金融相談・中小企業経営相談 随時 産業振興課(☎22-1101)
- ◆母子相談 月・水・金曜日 午前8時30分～午後5時15分 児童福祉係(☎22-1101)
- ◆心配ごと相談 第2・4金曜日 午後1時～4時 社会福祉協議会(☎23-2298)
- ◆法律相談(要予約) 毎月第2・3火曜日 午後1時～4時
社会福祉協議会(☎23-5426)
- ◆司法書士の法律相談(要予約) 毎週月曜日 午後1時～4時
社会福祉協議会(☎23-5426)
- ◆ふれあい電話相談 毎月第1水曜日 午前9時～午後4時 社会福祉協議会(☎23-2298)
※広く市民の人が利用できるよう、相談時間は、1人30～40分くらいでお願いします。
- ◆生活相談 毎月第2・3・4水曜日 午後1時～4時
※事前にお問い合わせください。社会福祉協議会(☎23-5426)
- ◆成人健康・栄養相談(要予約) 毎月1回、所定の日
午前9時～10時 保健センター(☎23-6661)
- ◆子育てホットライン・健康ホットライン 毎日 午前9時～正午 午後1時～5時(土・日・祝日・年末年始を除く) 保健センター(☎23-6661)
- ◆教育ガイダンス 毎週月・水・木・金曜日 午前9時～午後4時 青少年センター(☎23-1322)
- ◆家庭児童相談 毎週月～金曜日 午前8時30分～午後5時15分 家庭児童相談室(☎23-1195)
- ◆女性相談(要予約) 第1火曜日・第3金曜日 午前9時15分～午後0時5分
人権施策課(☎22-1101) ※4月から相談日が変わりました。
- ◆住まいづくり相談(第1水曜～第2水曜の間に予約:定員4名)
第3水曜日 午後1時～4時10分 建築住宅課(☎22-1101)

大和高田市 市民憲章

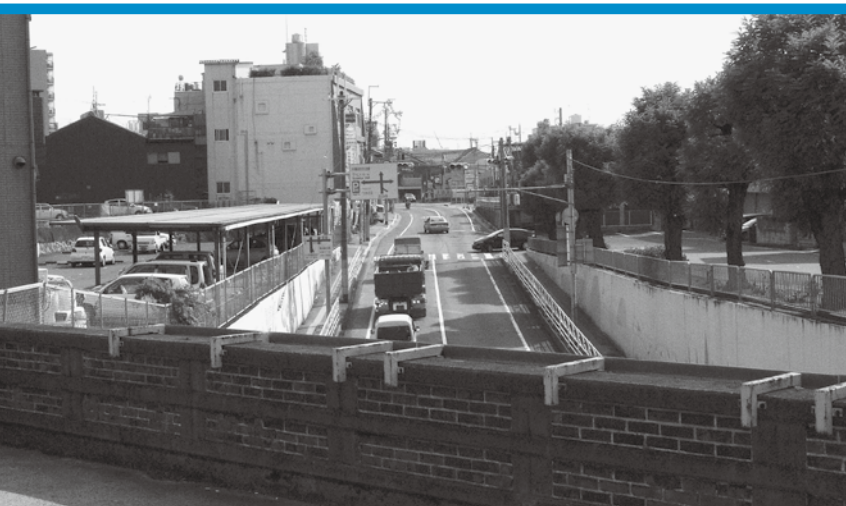
- 一、おたがいに、人権を尊重し、
働くよろこびをもちましよう。
- 一、スポーツに親しみ、
健康をかちとりましよう。
- 一、老人に生きがいを、こどもに
夢と希望をあたえましよう。
- 一、教養をふかめ、
文化をたかめましよう。
- 一、自然をまもり、
平和なくらしをきずきましよう。

編集後記

今年のおかけ祭りは、高校生の歌声が聞こえ、いつもにまして笑顔があふれた2日間でした。「忙しいわー」と言いながらも、ここにこしている商店街の人を見てると、うれしい気持ちになりました。(Y)

走る、跳ぶ、踊る、子どもたちのいきいきとした姿が、広いグラウンドいっぱいにあふれる運動会。元気いっぱいの表情を追うこと約3時間。表紙写真のイメージを描きながら、ひたすらシャッターを押し続けました。ちなみに、今回掲載したのは、午前の最終演技のフィニッシュの瞬間。なんと、ラストの450枚目に撮影した写真でした。(M)

気がつけば、今年もカレンダーの枚数が残り少なくなってきました。数か月前に自分が書き込んだ文字を見ると、「ああ、こんなこともあったなあ」と、まるで遠い昔の出来事のように感じます。…何十年か先に、自分が書いた記事を読んだらどんな気分になるのでしょうか。(K)



ここ 何処?のこたえ

古い写真は、昭和35年頃の風景です。
北本町と高砂町との間に、
県道大和高田斑鳩線をまたぐ中央陸橋ができた時の写真です。北から南の方を見えています。
今も、このれんがの壁が残っています。

EVENT INFORMATION

11

November

イベントインフォメーション

11.13 土 大阪交響楽団 名曲ア・ラ・カルト2010

～誰もが一度は耳にしたクラシックの名曲をお届けする楽しいコンサート～

今回は交響曲と協奏曲の名曲プログラム。協奏曲は特に人気の高い、ラフマニノフのピアノ協奏曲第2番を、容姿端麗なルックスだけでなく実力も兼ね備え、今、最も注目される新進ピアニスト外山啓介を迎えお届けします。

14:30開場 15:00開演
大ホール [全席指定]
一般 ¥2,500
高校生以下 ¥1,000

※小学生よりご入場いただけます。
※託児保育があります。
(無料・予約制 11/5締切)
※【助成】(財)地域創造



写真提供:「ザシキアニーホール」

指揮/寺岡清高

ピアノ/外山啓介

チケット 取扱 ホール
ローソン(コード55991)

グリーンカ: 歌劇「ルスランとリユドミラ」序曲
ラフマニノフ: ピアノ協奏曲第2番ハ短調
ドヴォルザーク: 交響曲第9番「新世界より」ホ短調

11.14 日 松永明子 feat. Dr. Wakamiya プレミアムコンサート

“カレン・カーペンターの再来か”と思わせる、透明感あふれるアルトボイスが魅力の松永明子が地元ファンの熱望に応え、さざんかホールにやってきます。名ピアニスト若宮功三はじめ一流ミュージシャンの演奏に載せた歌声と歌唱力で、きっとみなさまを魅惑の世界に導くことでしょう!

14:30開場 15:00開演
小ホール [全席指定] ¥2,000
※当日は¥500増
※小学生よりご入場いただけます。

出演 ボーカル&ピアノ 松永 明子
ピアノ 若宮 功三 ドラム 今泉 正義
ベース 井手 厚 ギター 中村たかし
バイオリン 水川 尚美 ゲスト・二胡 泉 貴子

チケット 取扱 ホール
ローソン(コード56971)



12.17 金 マリンバアンサンブル'MAR'(ま〜る) クリスマスナイト〜'MAR'ととびきりの仲間たち〜

2007年の公演以来、3年ぶりの登場!!クリスマス直前の夜のひととき。ま〜るの心暖まるマリンバの響きにひたってみませんか??今回はま〜るだけでなく、素敵な仲間と共に送ります♪

18:00開場 18:30開演 小ホール [全席指定]
一般 ¥2,000 高校生以下 ¥1,000
友の会会員(1会員4枚まで) ¥1,800

※当日は各¥500増
※小学生よりご入場いただけます。
※託児保育があります。(無料・予約制 12/10締切)



出演 後藤由里子
西尾 知子
土方 雅子
共演 儀間太久実(口笛奏者)
森脇 麻男(ギター)
神吉 信一(ドラム)



チケット 取扱 ホール
ローソン(コード56870)

12.19 日 いまいゆうぞう はいだしょうこ ファンタジー・コンサート

完売御礼

① 12:30開場 13:00開演
② 15:30開場 16:00開演
大ホール [全席指定] ¥2,500

※当日は¥300増
※2歳以上チケットが必要です。
2歳未満でもお席の必要な方はチケットをご購入ください。
※前売券が完売の際は当日券はございません。

チケット 取扱 ホール



12.25 土 ときめきの第九

さざんかホールでも恒例となりました「ときめきの第九」公演。何かと慌ただしい年の瀬ですが、感動と興奮に出会える「歓喜の歌」をぜひお聞きください。

14:00開場 15:00開演
大ホール [全席指定]
S席 一般 ¥4,000
高校生以下 ¥2,000

A席 一般 ¥3,000
高校生以下 ¥1,500
※小学生よりご入場いただけます。

チケット 取扱 ホール
ローソン(コード59866)



出演 中川 令子(ソプラノ) 井上智津子(メソソプラノ)
竹田 昌弘(テノール) 小玉 晃(バリトン)
指揮/寺岡 清高
管弦楽/大阪交響楽団
合唱/ときめき第九合唱団

1.23 日 宝くじ文化公演 劇団東少ミュージカル 「シンデレラ」

劇団東少がお届けする子どものための名作ミュージカル。心のやさしさをメルヘンタッチで描き、現代に通じる愛を芝居・歌・ダンスで表現し、涙と笑いを織り交ぜながら感動的な舞台を創りあげます。子どもから大人までお楽しみいただける作品です。

13:30開場 14:00開演
大ホール [全席指定]
一般 ¥1,000
高校生以下 ¥500

※宝くじの助成により特別料金になっています。
※3歳以上チケットが必要です。
3歳未満でもお席の必要な方はチケットをご購入ください。

主催:大和高田市・奈良県・(財)自治総合センター



チケット 取扱 ホール
ローソン(コード57122)

※11/13・12/17の公演は託児保育を行います。(無料。予約制。公演日の1週間前までにお申し込み下さい。詳しくはさざんかホールまで。)
※友の会会員割引は前売のみです。※都合により日程、出演者および内容の一部を変更することがありますので、ご了承ください。
※前売券が完売の際は当日券はございませんのであらかじめご了承ください。

チケットのお求めは	◆大和高田さざんかホール チケット販売時間 9:00~17:00	☎ 0745 (53) 8200	休館日 毎週月曜・第4火曜 (その日が休日の場合は翌日以後の平日)
	◆ローソンチケット チケット予約 (ローソン各店) (24時間対応)	☎ 0570(084)005	