

やまとたかだ

2022
2
No.1041



高田商業のすき焼きを
おにぎりに
しちゃいましたー!!



市ホームページをリニューアル・・・2 新型コロナワクチン接種情報・・・4

確定申告などの案内・・・11 高田商業高校のすき焼きをコンビニおにぎりで発売・・・17



市ホームページを全面リニューアル

新しくなった市ホームページを
1月21日より、公開しています。



Point ①

グローバルメニュー の変更

これまで「市民の方へ」に集約されていた項目を「暮らし・手続き」、「医療・健康・福祉」、「子育て・教育」など、細かく分類し、目的の情報を見つげやすく変更しています。



Point ②

便利な機能の追加



「手続きナビ」、「チャットボット」、「バス時刻表検索」、「施設マップ」など、目的に合わせて知りたい情報が知れるよう便利になりました。



Point ③

TOPページ デザインの変更

文字をできる限り減らし、見やすくなるよう、デザインを変更しています。



Point ④

関連ページの表示

検索などで直接特定のページにたどりついた場合でも、関連するページが表示されるようになりました。



上記以外にも変更された部分はたくさんあります。
ぜひ実際にリニューアルされた市ホームページを見て変化を感じてください。

問 広報広聴課(内線5132)

歴史を学び、今と未来に伝える

大和高田市文化財ボランティアガイドの会

大和高田市には、さまざまな歴史文化資源が残されています。「大和高田市文化財ボランティアガイドの会」は、本市の豊かな歴史や文化を理解し、未来を展望する学びの場として、平成26年に発足しています。本市の魅力を生内外の方々へ広く発信すること、歴史文化資源を未来に伝えることを目的として日々活動されています。

地域に誇りを持つガイドが、市内各所に残された貴重な文化財を、思い思いの言葉で解説してくれることで、大和高田市の魅力を深く知ることができます。



ガイド風景

たかだの魅力再発見!

ボランティアガイドと歩く 第6回 大和高田の文化財めぐり

市南部にある天満神社や役行者ゆかりの地を
文化財ボランティアガイドと一緒に歩きませんか

- ▷と き 2月27日(日) 9時から(8時30分受付)
- ▷ところ 総合公園(西坊城414)
- ▷コース 総合公園【集合】→出の地藏尊→吉井の地藏堂→天満神社→安楽寺跡→宇野浩二文学碑→捨篠池→弁天神社→善教寺→福田寺(行者堂)→刀良売の墓→総合公園【解散】

▷距離 約5km

▷定員 60名(先着)

▷参加費 無料

▷申込方法 電話(下記)・FAX(53-6364)・メール
(syougai@city.yamatotakada.nara.jp)

①住所、②名前(ふりがな)、③当日連絡のつく電話番号、④参加人数を必ず明記してください。

▷申込期限 2月25日(金)まで



ゆぎ丸

問 生涯学習課(☎53-6264)

●効果

1・2回目接種でファイザー社ワクチンを受けた人が、3回目でファイザー社ワクチンを受けた場合と、武田/モデルナ社ワクチン(※)を受けた場合のいずれにおいても、抗体価が十分上昇すること。

※武田/モデルナ社ワクチンは、3回目は50 μ g接種することになっているが、本研究では100 μ g接種した結果が報告されている。

1回目	2回目	追加接種	中和抗体価の上昇倍率
ファイザー	ファイザー	ファイザー	20.0倍
ファイザー	ファイザー	モデルナ	31.7倍
モデルナ	モデルナ	モデルナ	10.2倍
モデルナ	モデルナ	ファイザー	11.5倍

第27回厚生科学審議会予防接種・ワクチン分科会資料より抜粋

●大和高田市のワクチンの使用状況について

個別接種：ファイザー社製ワクチンを使用予定

集団接種：ファイザー社製ワクチンと武田/モデルナ社製ワクチンを使用し、接種場所でワクチンを分ける予定。

●「新型コロナワクチンQ&A」

Q. 武田/モデルナ社のワクチンは副反応が強いと聞いていますが大丈夫ですか。

A. 武田/モデルナ社のワクチンにおける3回目接種は、1・2回目接種で用いた量の半量となります。2回目接種後と比較して、発熱や疲労などの接種後の症状が少ないことが報告されています。
(注) 接種後の症状のうちリンパ節症は、2回目よりも3回目の方が多く見られます。

出典：特例承認に係る報告書より

Q. ファイザー社と武田/モデルナ社のワクチンの効果に差はありますか。

A. 1・2回目の接種では、ファイザー社と武田/モデルナ社のいずれも、2回目接種から約半年後も高い重症化予防効果(※)が維持されています。

ファイザー社と武田/モデルナ社のワクチンの1・2回目接種の効果を約半年間比較した観察研究では、武田/モデルナ社のワクチンの方が、感染予防、発症予防、重症化予防(※)の効果が有意に高かったと報告されています。

(※)重症化予防には入院予防を含む



Q. なぜ、追加(3回目)接種が必要なのですか。

A. 日本で接種が進められているワクチンは、高い発症予防効果などがある一方、感染予防効果や、高齢者においては重症化予防効果についても、時間の経過に伴い、徐々に低下していくことが示唆されています。このため、感染拡大防止および重症化予防の観点から、初回(1回目・2回目)接種を完了したすべての人に対して、追加接種の機会を提供することが望ましいとされています。

●ワクチン最新情報は市ホームページでお知らせしています。

大和高田市 ワクチン接種情報

検索

問 新型コロナワクチンコールセンター (☎050-3530-9968)

新型コロナウイルスワクチン接種情報

新型コロナウイルスワクチン追加(3回目)接種について

新型コロナウイルスワクチンの追加(3回目)接種における接種間隔については、2回目接種から原則8か月以上と示されていましたが、新たな変異株の感染拡大が懸念される中で、初回(1・2回目接種)接種の完了から8か月以上の経過を待たずに追加接種を実施する場合の接種対象者などについて、さらに整理した国の事務連絡が1月13日に発出されました。

※今後の国の動向により変更される可能性があります。

	対象者	2回目からの接種間隔
1	医療従事者等や高齢者施設等の入所者及び従事者、通所サービス事業所の利用者等	原則6か月以上
2	上記1以外の高齢者	原則7か月以上 (令和4年3月以降は6か月以上)
3	上記以外の18歳以上の人	原則8か月以上 (令和4年3月以降は7か月以上)

接種時期の前倒しに対応できるよう、2回目接種日が6月・7月の人には、1月中旬に接種券の発送をしました。まだお手元に届いていない人は、新型コロナウイルスワクチンコールセンター(☎050-3530-9968)へ連絡してください。2回目の接種日が8月以降の人についても、国が管理している接種記録をもとに順次発送します。

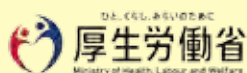
● 追加(3回目)接種に使用するワクチンについて

追加接種では、初回接種(1・2回目接種)で使用したワクチンの種類に関わらず、mRNAワクチン(ファイザー社または武田/モデルナ社のワクチン)を使用した、初回接種と異なるワクチンの使用(交接種)が認められています。

※ファイザー社は1・2回目の接種量と同量。武田/モデルナ社は半量。

※ファイザー社ワクチンを希望する場合は、3月中旬に接種できない可能性があります。

※交接種の有効性・安全性について、詳しくは厚生労働省のQ&Aを参照してください。



<https://www.mhlw.go.jp/index.html>



● 1・2回目と異なるワクチンを用いて3回目接種した場合の安全性と効果

英国では、2回目接種から12週以上経過した後に、様々なワクチンを用いて3回目接種を行った研究が行われ、その結果が報告されています。

● 安全性

3回目の接種後7日以内の副反応は、1・2回目と同じワクチンを接種しても、異なるワクチンを接種しても安全性の面で許容されること。

安心・安全な水道水をおとどけします

水道部門では、安心して飲んでいただける安全な水道水を、皆さんのもとへ安定供給するため、配水管の整備事業をはじめとした、施設の整備・改修事業を順次すすめ、水質検査計画に基づいた水質検査と施設の管理を適正に行っています。私たちの暮らしを支えている水道水について、「令和2年度上水道事業の概要」と「水質検査」をお知らせします。



令和2年度水道事業

上水道事業の概要

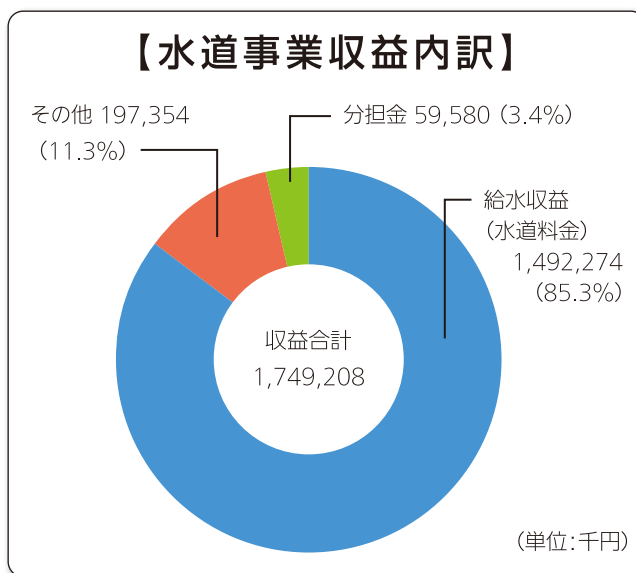
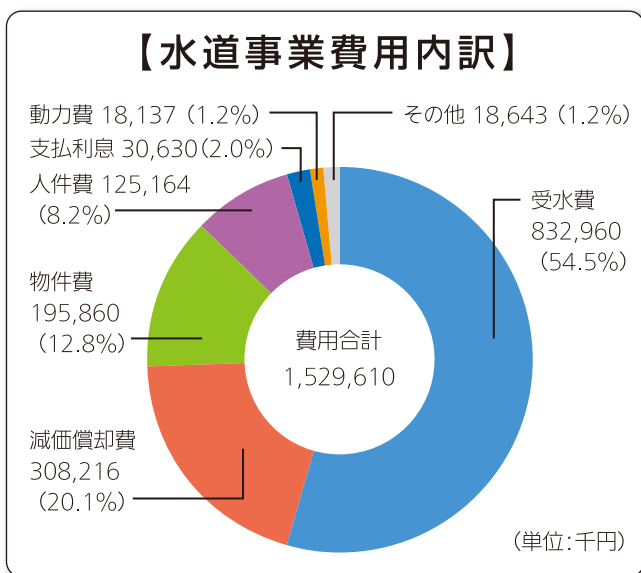
令和2年度の配水状況は、総配水量は684万892m³で前年度と比べて6万3,338m³、率にして0.9%増加しています。給水人口は6万3,466人で、前年度に比べて742人減少しました。給水戸数については3万943戸となり、前年度と比べ119戸増加しました。

水道水を安定して届けるため、配水管整備事業として、配水管布設替工事(大中地内外11か所)を実施し、下水道関連工事として、給配水管移設工事(東中2丁目地内外17か所)などを行いました。

財政状況は、令和2年度2億1,959万8,061円の純利益が生じ、前年度繰越利益剰余金1億2,029万1,379円と合わせ、当年度末処分利益剰余金は、3億3,988万9,440円となり、翌年度へ繰越しました。

今後も、更に効率的な運営により、経費の削減に努め、財政基盤の安定化を図りながら、将来に効率よく継承できるよう、老朽施設の更新事業を行っていきます。また、災害時に備え、ライフラインを確保するための諸事業を推進し、常に安全で安心して飲める水道水の安定供給を図り、住民福祉の向上に資するよう努力します。

○決算収支状況 上水道事業(税抜)



水道施設の整備

維持管理整備事業

- ①管路対策:水管橋の点検
- 老朽管更新事業計画(R2年度末決算)
 - 配水管延長…………… 221,689m
 - 老朽管残延長…………… 8,192m
 - 老朽管割合…………… 3.70%
- ②施設対策:配水場老朽施設の更新

業務量 (令和3年3月31日現在)

給水人口…………… 63,466人
 給水戸数…………… 30,943戸
 年間総配水量…………… 6,840,892m³
 1日最大配水量…………… 20,760m³
 1人1日平均配水量…………… 295ℓ

決算収支状況 工事関係(税込)

(単位:千円)

資本的収入	239,185	移設工事負担金収入、企業借入金など
資本的支出	538,843	水道施設の拡張、改良工事、企業借入金など
差引	△299,658	資本的収支不足額

令和4年度大和高田市水道事業水質検査計画

水質検査計画とは

水質検査は、市民の皆様には「安心」と「安全」な水の供給をするため不可欠であり、水道水の水質管理において中核となるものです。

水質検査計画とは、水質検査の適正化を確保するために、水質検査項目を定めたものです。

市上下水道部では、水道水の状況を踏まえ、水質検査計画を策定し、これまで行ってきました検査結果の公表と併せ、水道水が水質基準に適合し安全であることをさらに理解していただけるよう、公表します。

1 基本方針

清浄な水を供給するため、施設の管理を適正に行い、水道法を遵守することを基本に適正な水質項目の選定・検査頻度・採水地点の選定を行い、適切な判断により需用者が安心、信頼して利用できる水道を目指します。

2 水道事業の概要

(1) 水源は、奈良県営水道より100%受水

(2) 配水場は、市内3ヶ所
大東配水場：1日配水施設能力 10,000m³
天満配水場：1日配水施設能力 13,000m³
陵西配水場：1日配水施設能力 15,000m³

(3) 給水状況

区 分	内 容
給水区域	大和高田市内
給水人口(令和2年度末)	63,466(人)
給水戸数(令和2年度末)	30,943(戸)
年間給水量	6,840,892 m ³
計画1日最大給水量	38,000 m ³ /日
実績1日最大給水量	20,760 m ³ /日

3 水道水の状況

(1) 水道水は、奈良県水道局御所浄水場より受水しています。御所浄水場の水質については、奈良県水道局ホームページの水質検査結果をご覧ください。

(2) 水道水は、これまでの検査結果より、水質基準を十分満たしていることから、安全で良質な水です。

4 水質検査項目、検査頻度

水質基準が適用される水質検査項目と検査頻度

(1) 水質検査項目

法令に基づく水質基準項目(別表1)<51項目> および毎日検査項目(別表3)の水質検査を行います。

(2) 検査頻度

ア 法令に基づく水質基準項目(別表1)の項目 No.1、2、38、46～51の検査は、毎月1回行います。

イ 法令に基づく水質基準項目(別表1)のうち、前記の項目アと省略不可項目 No.9、10、21～31、42、43以外の項目については、年4回以上行うこととされていますが、過去3年間の検査結果が基準値の10分の1以下の場合には3年に1回、10分の1超過5分の1以下の場合には年に1回まで、検査頻度を緩和して行います。

ウ 法令に基づく毎日検査項目(別表3)の、色・濁り・消毒の残留効果(残留塩素)の検査は、1日1回行います。

水質管理目標設定項目

水質基準には該当しないものの、より質の高い水道水を目指すため、水質管理上留意すべき項目です。水質管理目標設定項目(別表2)〈3項目〉の水質検査を行います。

(3)水質管理上優先すべき対象項目などの留意すべき事項

水質管理上留意すべき項目	留意すべき事項
残留塩素	配水過程で減少
濁度・色度	管路内など配水過程で上昇
pH	配管内など配水過程で上昇

5 水質検査の方法

水質基準が適用される水質検査項目と検査頻度

- (1)上下水道部で自己検査を行う項目
毎日検査(水道法の規定による毎日検査項目)
- (2)奈良広域水質検査センター組合(一部事務組合)に委託する検査
水質基準項目(検査区分:毎月検査・項目検査)
水質管理目標設定項目

6 臨時検査

水道水が、次のような水質変化があり水質基準に適合しない恐れがあるときは、必要に応じて臨時の水質検査を行います。

- (1)定期検査により水質異常が判明した場合。
- (2)水道施設が著しく汚染された恐れがあるとき。
- (3)原因不明の色および濁りなど水質が著しく悪化したとき。
- (4)給水区域およびその周辺において消化器系感染症が流行しているとき。

臨時の水質検査は、速やかに実施し、水質異常が終息し、蛇口の水の安全性が確認されるまで行います。

7 水質検査計画および検査結果の公表

水質検査計画および水質検査の結果は、下記の方法で公表します。

- (1)広報誌「やまとたかだ」
- (2)市ホームページ

8 水質検査計画の評価

水質基準は、水道により供給されるすべての水が満たさなければならない要件です。市上下水道部では、水質検査結果が水質基準に適合していることを確認することはもちろんのこと、得られた結果と蓄積したデータの比較評価などを行い、水質管理に活用します。

9 水質検査計画の見直し

水質検査計画の見直しは、検査結果の状況に基づいて行います。

10 水質検査の精度と信頼性の確保

水質検査における測定値の信頼性の確保のため、妥当性評価ガイドラインに基づき妥当性の確認をした検査機関で行います。

令和4年度 大和高田市水道事業水質検査計画

水質基準項目（別表1）

区分	項目No.	水質基準項目	基準値	過去3年間の最高値	検査頻度		
					大東配水場系給水栓	天満配水場系給水栓	陵西配水場系給水栓
健康に関する項目	1	一般細菌	100個/mL	0	月1回	月1回	月1回
	2	大腸菌	不検出	検出せず			
	3	カドミウム及びその化合物	0.003mg/L以下	0.001未満			
	4	水銀及びその化合物	0.0005mg/L以下	0.00005未満	4年度予定	2年度実施	3年度実施
	5	セレン及びその化合物	0.01mg/L以下	0.001未満			
	6	鉛及びその化合物	0.01mg/L以下	0.002			
	7	ヒ素及びその化合物	0.01mg/L以下	0.001未満			
	8	六価クロム化合物	0.02mg/L以下	0.005未満			
	9	亜硝酸態窒素	0.04mg/L以下	0.004未満			
	10	シアン化物イオン及び塩化シアン	0.01mg/L以下	0.001未満	年4回	年4回	年4回
	11	硝酸態窒素及び亜硝酸態窒素	10mg/L以下	0.50			
	12	フッ素及びその化合物	0.8mg/L以下	0.06	4年度予定	2年度実施	3年度実施
	13	ホウ素及びその化合物	1.0mg/L以下	0.02			
	14	四塩化炭素	0.002mg/L以下	0.0002未満			
	15	1, 4-ジオキサン	0.05mg/L以下	0.005未満			
	16	シス-1, 2-ジクロロエチレン及びトランス-1, 2-ジクロロエチレン	0.04mg/L以下	0.002未満			
	17	ジクロロメタン	0.02mg/L以下	0.001未満			
	18	テトラクロロエチレン	0.01mg/L以下	0.001未満			
	19	トリクロロエチレン	0.01mg/L以下	0.001未満			
	20	ベンゼン	0.01mg/L以下	0.001未満			
	21	塩素酸	0.6mg/L以下	0.006未満			
	22	クロロ酢酸	0.02mg/L以下	0.002未満			
	23	クロロホルム	0.06mg/L以下	0.005			
	24	ジクロロ酢酸	0.03mg/L以下	0.008			
	25	ジブromクロロメタン	0.1mg/L以下	0.001			
	26	臭素酸	0.01mg/L以下	0.001未満			
	27	総トリハロメタン	0.1mg/L以下	0.009			
	28	トリクロロ酢酸	0.03mg/L以下	0.004未満			
	29	ブromジクロロメタン	0.03mg/L以下	0.003			
	30	ブromホルム	0.09mg/L以下	0.001未満			
	31	ホルムアルデヒド	0.08mg/L以下	0.01	4年度予定	2年度実施	3年度実施
32	亜鉛及びその化合物	1.0mg/L以下	0.005未満				
33	アルミニウム及びその化合物	0.2mg/L以下	0.04	年1回	年1回	年1回	
34	鉄及びその化合物	0.3mg/L以下	0.005未満	4年度予定	2年度実施	3年度実施	
35	銅及びその化合物	1.0mg/L以下	0.005未満				
36	ナトリウム及びその化合物	200mg/L以下	4.9				
37	マンガン及びその化合物	0.05mg/L以下	0.001未満				
38	塩化物イオン	200mg/L以下	11	月1回	月1回	月1回	
39	カルシウム, マグネシウム等(硬度)	300mg/L以下	47	年1回	年1回	年1回	
40	蒸発残留物	500mg/L以下	101				
41	陰イオン界面活性剤	0.2mg/L以下	0.02未満	4年度予定	2年度実施	3年度実施	
42	ジェオスミン	0.00001mg/L以下	0.000001未満	年4回	年4回	年4回	
43	2-メチルイソボルネオール	0.00001mg/L以下	0.000004				
44	非イオン界面活性剤	0.02mg/L以下	0.005未満	4年度予定	2年度実施	3年度実施	
45	フェノール類	0.005mg/L以下	0.005未満				
46	有機物(全有機炭素TOCの量)	3mg/L以下	0.6	月1回	月1回	月1回	
47	pH値	5.8~8.6	7.3				
48	味	異常なし	異常なし				
49	臭気	異常なし	異常なし				
50	色度	5度以下	1未満				
51	濁度	2度以下	0.1未満				

 省略不可項目
 過去の検査結果から3年に1回
 過去の検査結果から1年に4回
 過去の検査結果から1年に1回

水質管理目標設定項目（別表2）

項目No.	水質基準項目	目標値	検査頻度		
			大東配水場系給水栓	天満配水場系給水栓	陵西配水場系給水栓
3	ニッケル及びその化合物	0.01mg/L以下	4年度予定	2年度実施	3年度実施
14	抱水クロラール	0.03mg/L以下			
22	有機物質(KMnO4)	3mg/L以下			

毎日検査項目(別表3)

項目No.	水質基準項目	評価	検査頻度	検査方法
1	色	異常なし	毎日	自己
2	濁り	異常なし	毎日	自己
3	消毒の残留効果(残留塩素)	0.1mg/L以上	毎日	自己

安心して水道水を使うために

現在、鉛給水管は使用していませんが、平成元年以前に給水管を布設した家庭では、鉛給水管を使用している場合があります。そのような家庭では、長時間水道水を使用しない場合、例えば、朝一番や、旅行などで長時間留守にしたときの最初の水は、鉛がごくわずかに溶けだしていることがあります。

通常（流水）の使用状態では問題ありませんが、出し始めの水は、念のためにバケツ一杯ぐらいを、飲み水以外に使用してください。

貯水槽水道の利用者の皆さんへ

◎自分でできる「水質チェック」

無色透明なガラス製のコップに水を入れ、色、濁り、臭い、味の4項目をチェックしましょう。

①色がついている

水槽の汚れや給水管の腐食などが考えられます。

②濁っている

水槽が汚れている可能性があります。

③臭いがする

水槽の汚れや、汚染物資の混入などが考えられます。

④変な味がする

水槽の汚染や、給水管の腐食などの可能性があります。

①～④に該当するものがあれば、すぐに貯水槽の設置者（管理者）に連絡し、適切な対応を依頼してください。



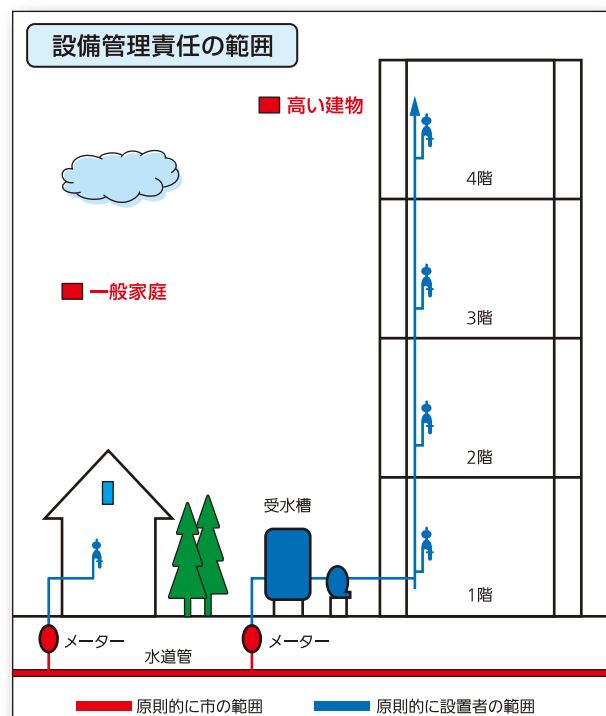
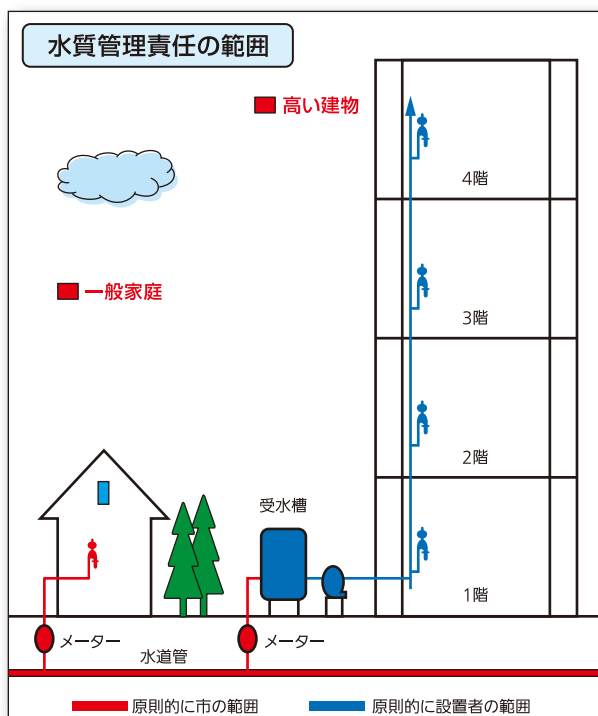
貯水槽設置者の皆さんへ

▷貯水槽は、所有者が管理するものです

▷安心して飲める水道水は適正な管理が必要です

有効容量が10㎡を超える受水槽は、水道法で、設置者に対して適正な管理や検査が義務づけられています。また、有効容量が10㎡以下の小規模な受水槽についても、設置者に対して適正な管理および検査が求められています。

設置者や管理責任者は、日ごろの管理と、1年以内に1回、定期的に清掃・水質検査・設備点検を行い、水槽をいつも清潔にしましょう。



問 水道総務課 (☎52-1367)

所得税等の申告書作成会場のお知らせ

葛城税務署の申告書作成会場

- ◇場 所 葛城税務署（西町1-15）
 - ◇期 間 2月16日(水)～3月15日(火)（土・日・祝日を除く）
 - ◇受付時間 8時30分～16時（混雑の状況により、早めに受付を終了する場合があります）。
- ※駐車場は台数に限りがありますので、近隣の人は徒歩などでお越しいただくか公共交通機関を利用してください。

《葛城税務署の申告書作成会場へお越しになる人へ》

- 会場内の混雑緩和のため、申告書作成会場への入場には、「入場整理券」が必要です。
 - 入場整理券は、会場で当日配付しますが、LINEを通じたオンライン事前発行も可能です。
- 詳しくは国税庁ホームページで確認してください。



国税庁「入場整理券」案内ページ

葛城税務署以外の 確定申告書作成会場

- ◇場 所 イオンモール橿原 3階
イオンホール（橿原市曲川7-20-1）
 - ◇期 間 1月31日(月)～2月8日(火)
※土・日を除く
 - ◇受付時間 10時～15時30分（混雑の状況により、早めに受付を終了する場合があります）。
- ※イオンモール橿原では、相続税、贈与税、土地・建物・株式等の譲渡所得等の相談は行いません。

奈良・葛城税務署の閉庁日の 申告書作成会場

- ◇場 所 奈良税務署
（奈良市登大路町81 奈良合同庁舎）
 - ◇期 間 2月20日(日)・2月27日(日)
 - ◇受付時間 8時30分～16時（混雑の状況により、早めに受付を終了する場合があります）。
- ※専用の駐車場はありません。公共交通機関を利用してください。

《各会場では感染症対策にご協力ください》

- 会場ではマスクを常時着用いただき、会場入口などでの手指消毒をお願いします。
- 咳や発熱（37.5度以上）の症状があるなど、体調不良の人は、入場できません。
- 入場整理券の配付状況に応じて、後日の来場をお願いする場合があります。

●申告書にはマイナンバーの記載が必要です。

申告書を提出する際は、マイナンバー（個人番号）の記載と本人確認書類の提示または写しの添付が必要です。

【本人確認書類の例】

- 《例1》マイナンバーカード
- 《例2》個人番号通知カード
+運転免許証・保険証など

※申告書データを[e-Tax]で送信すれば、本人確認書類の提示または写しの添付は不要です。

●パソコンやスマートフォンからも確定申告ができます。

所得税の申告は、申告会場へ行かなくても、国税庁ホームページの「確定申告書作成コーナー」から「e-Tax」を利用して申告書を作成・送信できます。



▶スマートフォンでの申告には、次のいずれかが必要です。

- ①マイナンバーカードとマイナンバーカード対応のスマートフォン
- ②「ID・パスワード方式の届出完了通知」に記載された「ID・パスワード」
※②「ID・パスワード」の発行を希望する人は、申告者本人が顔写真付き本人確認書類を持って近くの税務署まで。

問 葛城税務署 (☎22-2721)

市民税・県民税の申告が必要な人

令和4年1月1日現在、市内に住民票があり、令和3年1月1日～12月31日において以下にあてはまる人は市民税・県民税の申告が必要です。

◎営業等、農業、配当、地代、家賃、公的年金等以外の雑所得、一時所得などの所得があった人

◎給与所得者の場合

- 勤務先から市役所に給与支払報告書が提出されていない人
- 給与所得以外に所得があった人(給与所得以外の所得が20万円以下の場合でも申告が必要です)。
- 年末調整に含まれていない所得控除(医療費控除など)を受けようとする人

◎公的年金等受給者の場合

- 公的年金等以外に所得があった人(公的年金等の収入金額が400万円以下で、かつ、それ以外の所得が20万円以下の場合でも申告が必要です)。
- 「公的年金等の源泉徴収票」に記載のない所得控除(医療費控除など)を受けようとする人

◎前年中の収入がなかった場合

国民健康保険税・後期高齢者医療保険料の算定、児童手当・就学援助・公営住宅の申請、所得証明書・非課税証明書などの発行などの各種手続きに必要な場合がありますので、当該手続きに必要なと思われる人は申告書を提出してください。

※なお、所得税の確定申告をした人や勤務先から市役所に給与支払報告書が提出されている人は、原則として申告の必要はありません。

申告に必要なもの

◎マイナンバーを確認できる書類

◎本人確認書類

◎令和3年中の所得がわかるもの

(源泉徴収票・給与明細・収支内訳に関する書類など)

◎令和3年中に支払った社会保険料などがわかるもの

- 社会保険料(国民年金保険料、国民健康保険税など)の支払額がわかるもの
- ※国民年金保険料については、日本年金機構から発行された控除証明書が必要です。
- 生命保険料、地震保険料、旧長期損害保険料の控除証明書

◎障害者控除を申告する場合

- 障害者手帳、療育手帳、障害者控除対象者認定書など

◎所得税の還付申告の場合

- 口座情報がわかるもの(通帳、キャッシュカードなど)

◎医療費控除を申告する場合

- 医療費控除の明細書

※医療費控除の明細書は、1年間に支出した医療費の合計額を集計し、事前に作成していただかないと申告の受付ができません(窓口では、医療費控除の明細書などの代行作成はできません)。病院・薬局へ支払った医療費、通院にかかった交通費などは「医療を受けた人の氏名」「病院・薬局などの支払先の名称」ごとにまとめて、記載してください。

上場株式等の配当等又は株式等譲渡所得等がある人へ

上場株式等の配当所得等・源泉徴収口座における株式等譲渡所得等がある人で、「所得税」と異なる課税方式を選択する場合は、市民税・県民税の申告書の提出は必要ありませんが、納税通知書送達日までに「上場株式等の所得に関する市民税・県民税申告不要等申出書」(本市ホームページからダウンロード・印刷するか、税務課市民税

係に請求)の提出が必要となります。ただし、これらの所得の全部について市民税・県民税では申告不要とされる場合で、確定申告書の「住民税に関する事項」にてその旨を申告されている人は、左記の申出書を提出する必要はありません。

申告における注意事項

スムーズな相談のため、申告書には事前に住所・名前・扶養親族などの記入をお願いします。

所得税の確定申告についての市役所税務課窓口における取り扱いについて

所得税の確定申告も相談・預かりを行います。右記の申告については取り扱いできませんので、e-Tax(電子申告)、または葛城税務署が開設する申告会場など(P11で案内)を利用してください。

- 青色申告
- 分離課税所得(土地・建物・株式の譲渡所得など)
- 住宅ローン控除の申告
- 過去の年分(令和2年分以前)の申告
- 令和3年中に亡くなった方の申告
- 営業、農業、不動産などの収支内訳書が完成していないもの など

問 税務課(内線2251)

令和4年度(令和3年分)

市民税・県民税等の申告相談

本年度の申告受付の場所と受付方法について

市役所の庁舎移転に伴い、申告受付の場所は**市役所2階 税務課3番窓口**となります。

例年とは異なり、**発券機による番号札の発券**が必要となりますので、お待ちいただく前に**必ず番号札をお取りください**(番号札のQRコードを読み込むと、待ち人数などの確認ができます)。

※完成された申告書の提出のみされる場合は、発券機横に申告書収受箱を設置していますので**番号札の発券**は不要です。

- **受付期間** 2月16日(水)～3月15日(火)
※土・日・祝日は閉庁
- **受付時間** 9時～12時、13時～16時
- **受付場所** 市役所2階 税務課3番窓口
- **番号札発券時間** 8時30分から16時まで
※16時を過ぎると、番号札を発券できなくなりますので、時間に余裕を持ってお越しください。
また、混雑の状況により、早めに受付を終了する場合があります。

税務課のタブを選択すると、現在の待ち人数や呼び出し番号が確認できます。



混雑状況確認サイト

新型コロナウイルス感染拡大防止対策にご協力ください

会場での対策について

申告相談会場へお越しの際は、事前に検温の実施、マスクの着用、アルコール消毒、できる限り少人数での来場をお願いします。また、次の事項に該当する場合も来場をご遠慮ください。

- 咳、倦怠感、息苦しさなどの自覚症状がある場合。
- 同居家族や身近に感染が疑われる人がいる場合。

申告方法について

市民税・県民税の申告については、郵送提出にご協力をお願いします。必要事項の記入、マイナンバーを確認できる書類と本人確認書類(運転免許証、健康保険証など)の写し、控除証明書などの必要書類を同封のうえ、市役所(〒635-8511 大和高田市大字大和98番地4 大和高田市役所税務課市民税係)へ送付してください。記載内容について、電話確認をする場合がありますので、電話番号の記入を忘れずお願いします。

市民税・県民税の申告書が、本市ホームページで作成できます!

大和高田市ホームページにある「**住民税試算システム**」にて源泉徴収票などの内容を入力することで市民税・県民税(個人住民税)の税額試算や申告書作成ができますので、利用してください。
作成した申告書は、必要書類を同封し、郵送で送付してください。電子メールなどでの提出はできません。

大和高田市 税額試算 **検索**

出張申告の取り止めについてのお知らせ

令和2年まで市内7か所の公民館等で行ってまいりました税の出張申告については、今年度の申告より取り止めすることといたしました。なお申告相談につきましては、大和高田市役所2階税務課3番窓口にて上記のとおり行います。

例年出張申告をご利用いただいていた皆様には、ご不便をおかけしますが、何卒ご理解くださいますようお願い申し上げます。

第48回

中央公民館活動学習成果発表会

定期講座や自主グループ活動の日ごろの成果を発表します。

▷と き 2月19日(土) 10時~16時
20日(日) 10時~13時

▷ところ さざんかホール

作品展示

○2階展示ホール

日本画教室、ひょうび会、美術教室、ひらめき倶楽部、写真教室、書道教室、書道1・2・3、かな書道教室、短歌教室、葉月俳句会、満帆俳画教室、トールペインティング教室、刺しゅう教室、押し花創作クラブ、高齢者学級、高田視聴覚講座、中央女性学級

○3階レセプションホール

陶芸教室、陶芸クラブA・B・C・D、木彫教室、彫宝会

舞台発表(3階小ホール)

20日(日): 10時~12時35分(予定)

コーラスひまわり、女声ヴォイストレーニング講座、若葉コーラス、大正琴の会、高田民謡普及会、文協社交ダンス部



問 中央公民館(22-1315)

ふるさと納税型

クラウドファンディング

テーマは『のらねこ』

目標金額
達成しました!

目標金額を大幅に突破し、
『1,503,222円』の寄附金が集まりました。

昨年10月から12月に実施の大和高田市初のクラウドファンディングは、皆さまのご賛同のおかげで1,503,222円集まりました。本当にありがとうございました。

寄附金は、来年度(令和4年度)以降の「のらねこ支援」に対し、有効活用させていただきます。また、皆さまの温かいお心づかいにより、生まれてすぐに殺処分されるかわいそうな命がなくなりますように、また、今生まれている命が健康に安全に一代を全うできますように、私たちも日々学び、日々経験して、今よりももっとハートフルなまちになるよう頑張ります。

これからもご支援、ご協力の程よろしくをお願いします。



問 市民衛生課(内線2361)



令和3年度子育て世帯への臨時特別給付金

子育て世帯を支援する取り組みとして支給します。

〈支給対象者〉①②の両方に当てはまる人

- ①令和3年9月30日(基準日)時点で平成15年4月2日から基準日までに生まれた児童を養育する父母等、または、基準日の翌日から令和4年3月31日までに出生した児童を養育する父母等
- ②家計の中心者(父母などのうち所得の高い方)の**所得が児童手当の所得制限限度額未満**の人
※児童手当の所得制限限度額は市ホームページなどで確認してください。

〈支給額〉児童1人当たり一律10万円(現金給付)

〈申請手続き〉

対象区分	申請の要否
<ul style="list-style-type: none"> ・令和3年9月分の児童手当の支給を大和高田市から受けている人 ・高校生等(平成15年4月2日～平成18年4月1日生まれ)のうち、弟妹が大和高田市から児童手当を受給している人 ・高校生等のみを養育している人で、令和3年9月分の児童扶養手当・特別児童扶養手当の認定を受けている人、または「低所得の子育て世帯生活支援特別給付金」の支給を大和高田市から受給した人(令和3年9月30日時点で大和高田市に住民登録のある人に限る) ・令和3年9月以降に出生した児童を養育し、申請受付開始前までに大和高田市に児童手当の申請を行った人 	<p>申請不要 (令和3年12月16日、27日) に5万円ずつ振込済です)</p>
<p>上記以外の支給対象者 → 高校生等のみの児童を養育する人、公務員など</p>	<p>支給を受けるには、こども家庭課への申請が必要です</p>

〈受付期間〉3月31日(木)まで

詳しくは、市ホームページを確認してください。

ホームページ
はこちら



問 こども家庭課(☎内線2575)

高田のこども支援みんなでGO! 第3弾 つながるチカラ大作戦

1月に引き続き、第3弾の高田市内のこども食堂6か所合同スペシャル企画です。今回は4月に向けて進級・進学を迎える子どもたちを応援します。大和高田ライオンズクラブ他団体の支援を受けています。

お楽しみ袋1世帯1つ無料配布 ※予約制 1世帯1回限り (高校生までの子どもがいる世帯)

▷とき・ところ 下記6会場で実施します。

3/19(土) 10:30～12:00	3/20(日) 13:00～15:00	3/23(水) 16:00～19:00	3/24(木) 15:00～17:30	3/25(金) 17:00～18:30	3/26(土) 13:00～15:00
★総合福祉会館 (ゆうゆうセンター)	★葛城コミュニティ センター	あけぼの ほのぼのこども食堂 (東部子ども会館)	たかだまち こども食堂 (北片塩町6-11)	おひさん食堂 (日之出町2-12 健生荘1F)	りっぷキッチン 永和町 (永和町4-22)

▷予約期間 2月7日(月)～15日(火)

- ▷予約方法 ①Googleフォーム(右記QRコードより)、
②電話(右記参照)、
③各こども食堂へ直接申込(★2か所除く)

※上記①～③のいずれかの方法で、受取日、会場、世帯代表者氏名、連絡先、子どもの人数と年齢を伝えてください(上記会場、市役所などに備え付けのチラシを参照してください)。

Google
フォーム申込



申し込み・問い合わせ

おひさん食堂(健生会友の会内)
☎0745-22-2989(平日9時～17時)
こども家庭課
☎0745-22-1101(内線2501)
(平日8時30分～17時15分)

いきいき講座(交通・防犯)

▽とき 2月15日(火)

①10時30分②13時30分

(講座時間45分程度)

▽ところ コスモスプラザ4階

▽内容 高齢者向け交通・防犯教室

▽定員 各講座25名以内

(要予約)

▽申込方法 2月14日(月)までに電話で左記へ

問 生活安全課

(内線3380)

全国瞬時警報システム(Jアラート)全国一斉情報伝達訓練の実施について

～防災スピーカーが吹鳴～

市内10施設設置(左記参照)の防災スピーカーより、試験放送を行います。

※情報伝達訓練なので、避難行動をとる必要はありません。

▽とき 2月16日(水) 11時

▽防災行政無線(防災スピーカー) 設置施設

8小学校の屋上

片塩小学校、高田小学校、土庫小学校、浮孔小学校、磐園小学校、陵西小学校、菅原小学校、浮孔西小学校

2市営住宅の屋上

市営住宅西坊城団地、サンシャイン市場住宅

問 危機管理課

(内線3374)

応急手当普及員講習

▽とき 3月8日(火)～10日(木) 9時～17時

▽ところ 桜井消防署

▽申込期間 2月24日(木)まで

※詳しくは奈良県広域消防組合ホームページ

<http://www.naraksk119.jp/>

問 高田消防署

(☎25・0119)

新入学準備金の支給

今年4月に市内または国立・県立の小・中学校(特別支援学校を除く)に入学予定で、経済的理由により就学困難な児童生徒の保護者に対し、入学にかかる物品購入費用の一部を、入学前に支給します。

支給要件など詳しくは、就学通知書に同封している案内を見てください。

問 学校教育課

(内線2942)

バンブーイングリッシュ

～えいごとふれあおう～

受講生募集

英語にふれあい、親しめる講座の6期生を募集します。

- ▷とき 毎月第2、4土曜日 10時～11時 (4月9日開講予定)
- ▷ところ 中央公民館
- ▷対象 市内在住の5歳児から小学6年生まで
- ▷定員 30名(応募多数の場合は、抽選)
- ▷講師 外国人講師と協会会員
- ▷費用 月額500円
- ▷申込方法 はがきに住所、名前(保護者の名前も)、年齢、電話番号、学校名(園名)を書いて、2月22日(火)【当日消印有効】までに、大和高田・リズモ一都市友好協会 バンブーイングリッシュ係 (〒635-8511 大字大中98-4 大和高田市役所 広報広聴課内)へ。
- ▷注意事項
 - ※学校などの英語の授業ではありません。
 - ※都合により、開催日が変更になる月があります(事前周知します)。
 - ※月額費用は、月2回不参加の場合も徴収します。

問 大和高田・リズモ一都市友好協会事務局 (広報広聴課内) ☎22-1101 (内線5141)

令和4年度償却資産(固定資産税)の申告

市内に事業用の償却資産を所有している人は、地方税法により、毎年1月1日現在における資産の状況を、市役所へ申告する必要があります。

令和4年度償却資産に係る申告がまだ済んでいない人は、至急申告をしてください。

※法定申告期限は毎年1月31日ですが、申告は随時受け付けています。

国の指導に基づき、公平・公正な課税のため、申告書の提出の依頼や地方税法の規定に基づく調査を実施する場合がありますので、ご協力をお願いします。

償却資産の申告について、不明な点などがあれば左記まで。

問 税務課固定資産税係

(内線2242)




高田商業高校の「すき焼き」を コンビニおにぎりで販売します。



高田商業高校では毎年、新入生歓迎時に「すき焼きパーティー」で在校生たちと親睦を深めています。

その「すき焼き」を2年前よりレトルトでも販売していますが、1月25日より近畿2府4県のローソンにて期間限定でおにぎりにして販売しています。



近畿2府4県のローソンで販売

価格 140円 (税込)

2月20日頃まで販売
(販売状況によっては早期終了もあります)

国民健康保険のお知らせ

新型コロナウイルス感染症に伴う傷病手当金の適用期間が令和4年3月31日まで延長されました。

給与の支払いを受けている大和高田市国保加入者が新型コロナウイルス感染症に感染または感染の疑いにより4日以上労務に服することができず、給与の支払いを受けることができない期間において、申請により傷病手当金を支給します(後期高齢者医療保険でも同様の制度があります)。

詳しくは、本市ホームページ「新型コロナウイルス感染症に伴う傷病手当金」を見るか、保険医療課まで問い合わせてください。

新型コロナウイルス感染症の影響により、国保税の納付が困難な方へ

新型コロナウイルス感染症の影響により、主たる生計維持者の収入が前年より一定程度減少した世帯は、申請により国保税の減免が受けられる場合があります。詳しくは、左記まで問い合わせてください。

問 保険医療課

(内線1653)

2月は国民健康保険税(第8期)の納期月

納期限は2月28日(月)です。納税通知書および納付書は、令和3年7月に発送済みです。国民健康保険税以外の市税の納期限は、全て過ぎています。納付がまだの人は、取り急ぎ収納対策室まで連絡してください。

問 収納対策室

(内線2267)



介護保険のお知らせ

「負担限度額認定証」の交付を受けるには所得申告が必要です

「介護保険負担限度額認定証」の交付や「介護保険高額介護サービス費」の支給を受けるには、課税対象外の年金(障害年金、遺族年金など)受給者や所得のない人、または家族に扶養されている人も所得の申告が必要です。2月16日(水)〜3月15日(火)に市役所2階税務課で所得申告をしてください。

障害者控除対象者認定書について

障害者手帳などを持っていない人でも、本市在住の要介護認定を受けている65歳以上の人で、寝たきりや認知症の状態が一定の基準に該当し「身体障害者または知的障害者に準ずる」と認められるときは、所得税や住民税の障害者控除を受けることができます。この場合、「障害者控除対象者認定書」が必要となります。

「障害者控除対象者認定書」の交付を受けようとする人は介護保険課で申請をしてください。また、既に交付を受けている人も毎年この申請をしてください。

新型コロナウイルス感染症の影響による介護保険料の減免申請期間は3月31日まで

新型コロナウイルス感染症により、次の要件を満たす人は介護保険料の減免が受けられる場合があります。

- ① 新型コロナウイルス感染症により、属する世帯の主たる生計維持者が死亡した場合や、重篤な傷病を負った場合
- ② 新型コロナウイルス感染症の影響により、主たる生計維持者の令和3年収入が令和2年より一定程度減少した人

問 介護保険課

(内線1624)



子ども医療費助成制度

4月から小学1年生になる子どもの「乳幼児医療費受給資格証」の期限は3月末までとなっております。4月1日からは「子ども医療費受給資格証」に切替が必要

です。詳しくは、2月中旬以降に送付する案内を見てください。

後期高齢者健康診査は受診されましたか

今年度の健康診査の実施期間は、2月末までです。※令和3年11月までに後期高齢者医療保険加入者が対象
受診券が手元にならない人は左記まで問い合わせてください。

問 保険医療課医療係

(内線1664)

水道管の冬じたく

気温がマイナス3度以下になると、水道管が凍結しやすくなります。水道管が凍結すると、水が出なくなり破裂する恐れもあります。家庭の水道管は、皆さんの財産です。早急に防寒の準備をし、寒さから守ってください。

問 水道総務課

(52・1365)

春季全国火災予防運動

3月1日〜7日は春季全国火災予防運動の実施期間です。

寒さの残る日があり、

ねんきん Q&A



Q 私は、国民年金に加入しています。現在妊娠中ですが、産前産後期間の保険料免除制度があると聞きました。手続きは必要ですか。

A 国民年金1号被保険者（自営業やアルバイトなどの人）が出産する場合において、産前産後期間の保険料免除制度の手続きをすると、その出産前後の一定期間の保険料は納付したものと将来の年金受給額に反映されます。

既に納付していても、手続きをすることで、保険料が還付または充当されます。また、一般の保険料免除制度よりも有利ですので、全額免除の承認を受けている人も忘れず手続きをしましょう（平成31年2月以降の出産が対象）。

届出期限はありませんが、出産予定日の6か月前から届出が可能です。

詳しくは、市民課年金係に相談してください。

問 市民課年金係 (内線1330)

ストーブなどの暖房器具など火を使用する機会もあると思います。また、空気も乾燥し、火災が発生しやすい時期になります。それぞれの家庭でも、今一度火の取り扱いには十分に注意してください。また、暖房器具や電化製品の点検などを行い、火災の予防を心がけましょう。

住宅用火災警報器

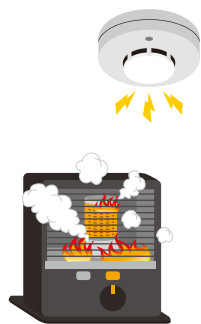
皆さんの家庭には、住宅用火災警報器は設置されていますか。

すべての住宅に住宅用火災警報器の設置が義務付けられている警報器は、万が一

に備え、点検・清掃などのメンテナンスを行いたくない家庭はすぐに設置して、もしも火災に備えてください。

問 高田消防署

(25・0119)



生産緑地の所有者へ 特定生産緑地指定受付は 3月31日まで

平成4年に指定された生産緑地の所有者に対し、令和2年3月に特定生産緑地

指定手続きに関する通知を送付し、令和2年4月より申請を受け付けています。特定生産緑地に指定しないまま、指定から30年が経過すると、固定資産税などの税制優遇措置がなくなりますので、注意してください。※特に相続登記ができていない人などは、申請に相応な時間および多くの添付書類が必要となるため、早急に検討してください。※特定生産緑地指定の申請を希望しない場合も連絡してください。

問 都市計画課計画係

(内線3761)

4年2月し尿収集日程予定表

日程は都合により、変更になることがあります（地区名は、一部通称名を使用）。

日	曜日	収集区域
1	火	奥田泉住、出、秋吉
2	水	奥田、吉井、根成柿
3	木	大谷、北角、敷島町、根成柿、吉井旭北町、本郷町、池尻、藤森
4	金	敷島町、根成柿、吉井、秋吉、有井、築山、神楽
5	土	日之出町、日之出西・東本町
7	月	敷島町、西坊城、出、花園町、大東町土庫1・2・3丁目、土庫住宅
8	火	東中、東中1・2丁目、春日町1・2丁目、出、勝目井、今里川合方、松塚、東雲町、三和町
9	水	東中1丁目、春日町1・2丁目、南本町、大中南磯野町、材木町、昭和町、曙町、北本町
10	木	磯野、磯野北、南本町、北片塩、大中南、築山
12	土	大中北、新田、岡崎、中町、池田、領家、磯野北
14	月	池田、領家、西代、市場、野口、築山
15	火	市場、野口、有井、築山
16	水	出屋敷、有井、西三倉堂1・2丁目、築山
17	木	西町、有井、内本町、中三倉堂1・2丁目、西三倉堂1・2丁目、築山
18	金	中三倉堂1・2丁目、西三倉堂1・2丁目、甘田町、敷島町、今里町、旭北町、旭南町
21	月	中三倉堂1・2丁目、甘田町、北片塩町、東三倉堂町、旭北町
22	火	曾大根、南今里町、中今里町、片塩町、磯野東町
24	木	南陽町、蔵之宮町、甘田町、永和町、磯野南町、内本町
25	金	大中東、南陽町、蔵之宮町、甘田町、本郷町、北本町、高砂町、永和町
26	土	蔵之宮町、甘田町、栄町、東中1・2丁目、西三倉堂1丁目、春日町1丁目、曾大根1丁目

し尿くみ取り収集をご利用の皆さんへ

- 市内に新たにくみ取り式トイレを利用する際は、登録の手続きをお願いします。
 - 転出または何らかの理由で世帯の人数が変わる際には、手数料の増減にも関わるため、人数変更または廃止の手続きをお願いします。
- ・おおよまと環境整美事業協同組合
☎52-2982
- ・大和清掃企業組合
☎52-3372

問 市民衛生課（内線2362）



2月は「水質改善強化月間」

大和川では雨量が少なく、水質の悪化する2月を「水質改善強化月間」としています。大和川の汚れの原因は家庭からでる「生活排水」であることから、流域

問 市民衛生課

（内線2362）

- ・ 住む皆さんに汚れた生活排水を減らす取り組みを呼びかけています。
- ・ 食事は食べる分量だけ作り、残らないようにしましょう
- ・ 食器やフライパンなどの汚れは、拭き取ってから洗いましょう
- ・ 食べ残しや残りクズを、直接流さないようにしましょう
- ・ 石けんやシャンプー、洗剤類は使いすぎないように気をつけましょう
- ・ 浄化槽を設置している人は定期的に点検し、1年に1回清掃を実施しましょう

問 水道総務課

☎52-1367

- 「入札参加資格申請」の受付
- 水道資材納入業者
 - ▽受付期間 2月1日(火)～28日(土)、日、祝日を除く
 - 9時～12時、13～16時
 - ▽提出書類 市ホームページに掲載
 - ▽提出方法 水道総務課へ持参または郵送(下記宛先へ)
 - ※郵送の場合は2月25日(金)消印有効
 - ▽有効期間 令和4年度
 - ▽参加資格者 市内・市外業者
 - ▽納入資材 量水器、水道専用補修材料、その他水道専用資材

問 市立病院栄養管理科

☎52-2991

- 市立病院給食用物資および調理機器・器具等納入業者
 - ▽受付期間 2月1日(火)～28日(土)、日、祝日を除く
 - 9時30分～12時、13時～16時30分
 - ▽提出書類 市立病院ホームページに掲載
 - 市立病院栄養管理科にも設置しています。
 - ▽提出方法 市立病院栄養管理科へ持参(郵送不可)
 - ▽有効期間 令和4・5年度
 - ▽納入(対象)品目 給食材料・消耗品・備品・役務(機器保守など)・調理機器・その他(シューズなど)
- ※詳しくは市立病院ホームページまで。

し尿くみ取り収集をご利用の皆さんへ

- 市内で新たにくみ取り式トイレを利用する際は、登録の手続きをお願いします。
- 転出または何らかの理由で世帯の人数が変わる際には、手数料の増減にも関わるため、人数変更または廃止の手続きをお願いします。
- 大雨もしくはゲリラ豪雨の発生時などに浸水する恐れがありますので、くみ取り口に土のうを積むなどの対策をしてください。

問 市民衛生課

（内線2362）

葛城コミュニティセンター作品展

○書道教室作品展

▽とき 2月3日(木)～16日(水)
9時～17時(最終日は12時まで)

▽ところ 葛城コミュニティセンター1階ロビー

※月曜・祝日休館

○ハンドメイドZAKKA作品展

▽とき 2月18日(金)～3月3日(木) 9時～17時(最終日は12時まで)

▽ところ 葛城コミュニティセンター1階ロビー

※月曜・祝日休館

問 葛城コミュニティセンター マザーズコーナー

ハローワーク大和高田では、子育て中の人の「働きたい」を応援するため、マザーズコーナーを設置しています。経験豊かな女性スタッフによる「担当者制の就職支援」をはじめ、地域ごとの保育情報や子育て支援サービスに関する情報の発信のほか、キッズコーナーを常設

しています。利用した人の就職率は95%以上とほとんどの人が就職を決めています。現在、子育て中で就職を考えている人は、この機会にマザーズコーナーを利用してください。

問 ハローワーク大和高田

合同企業説明会を開催

奈良労働局主催で、県内20社の企業が参加する合同企業説明会が開催されます。

▽とき 2月8日(火)
13時～16時

▽ところ イオンモール大和郡山2階イオンホール

▽対象 令和4年3月大学等卒業予定者、既卒3年以内の人、一般求職者、女性およびひとり親求職者

問 NPO法人キャリア・サポートみらい

(☎0742・24・3001)

使用済み「食用油」を回収しています

▷2月の回収日 2月28日(月)

9時15分～9時30分	市立陵西公民館
9時45分～10時00分	橋町集会場前
10時15分～10時30分	築山公園前
10時45分～11時00分	堀青少年会館(葛城コミュニティセンター)
11時15分～11時30分	曙町青少年会館(東部こども会館)
11時45分～12時00分	片塩幼稚園東側道路
13時15分～13時30分	総合体育館
13時45分～14時00分	大和ガス南側道路
14時30分～14時45分	市立菅原公民館
15時00分～15時15分	ネオシティ大和高田正面玄関前
15時30分～15時45分	葛城コミュニティセンター
16時00分～16時15分	春日町会館前

◎毎週火曜日(10時～15時) 市役所北側駐車場のごみコンテナ横でも回収しています(祝日除く)。
※市民衛生課前の毎日回収は廃止となりました。

◎さざんかストリートの「生活雑貨ささおか」で回収しています。ご利用ください。

◎油の入ったビンやカン、リサイクルできないため、処理が困難です。使用済み食用油は、固めずに、食用油の容器(ペットボトル容器)などに入れて持ってきてください。

問 クリーンセンター(☎52-1600)

募集 公共職業訓練の受講生

▽募集科目 ①CAD/NC

技術科 ②電気設備技術科

③住環境コーディネート科

▽受講期間 4月4日(月)～9月29日(木)

▽ところ ポリテクセンター奈良(橿原市城殿町433)

※無料駐車場あり。

▽対象 訓練を受講して、再就職を希望する人

※受講料無料、教科書代などの費用自己負担

▽申込方法 2月1日(火)～25日(金)に電話で左記へ。

問 ポリテクセンター奈良

(☎0744・22・5226)

不動産無料相談会

▽とき 2月19日(土)
10時～16時

▽ところ 香芝市ふたかみ文化センター

▽相談内容 土地有効活用、建築、借地借家、税務、贈与と相続、売買・賃貸

など不動産に関する諸問題を専門家がアドバイス(予約可)

▽申込方法 電話で左記へ。

問 NPO法人奈良県不動産コンサルティング協会

(☎0743・86・4285)

永田明氏作品「大和高田のまちなみ写真展」

▽とき 2月17日(木)～4月13日(水)

▽ところ コスモスプラザ3階通路

問 夢咲塾事務局阪本

(☎090・1968・4132)



しゅわ 手話を おぼ 覚えましょう



新型コロナウイルス感染症の流行などが原因で手話通訳者と同行できない場合タブレットを利用した遠隔手話通訳（離れた場所での手話通訳）ができるようになりました。

本市も市役所と総合福祉会館（ゆうゆうセンター）にタブレットを配置しています。
さて、今月の手話は・・・

【流行（広がる）】



つまんだ両手5指を胸の前から開きながら左右斜め前に出す

【通訳（案内、紹介）】（手話+通訳=手話通訳）



右手親指を立て口元で左右に動かす

【いっしょ（同行、共に）】



指先を前に向けた両手人指し指を左右から引き寄せてつける

※タブレット以外にもきこえる人ときこえない人をオペレーターが通訳してつなぐ【電話リレーサービス】というものがあります。詳しくは下記へ。

問 社会福祉課（内線1510）

- ▽とき 3月6日(日) 8時30分
- ※雨天時も集合
- 予備日：3月13日(日)
- ▽ところ 総合公園テニスコート
- ▽種目 男子ダブルス・女子ダブルス各24組 ※先着順
- ▽費用 1人1,000円
- ※当日徴収
- ▽申込方法 2月19日(土)【必着】までに、往復はがきにペアの住所、名前、電話番号を書いて、宮田敏博(〒635-10045 中三倉堂2-19-29)へ。

高田オープンテニス大会 新春ダブルス参加者募集

- 問** 体協テニス部宮田 (090034944813)
- ▽とき 2月24日(木) 17時～18時30分
- ▽ところ 天理教高田町分教会 (北片塩町6-11)
- ▽対象 市内の子育て世帯
- ▽申込方法 メール (440.deboy@gmail.com)、電話(左記へ)。
※ごども食堂は休止中です。
- 問** たかだまちごども食堂 松田 (090066668230)
- 問** おひさん食堂(ごども食堂) (090066668230)



- ▽ところ 日之出町2-12 健生荘1階
- ▽申込方法 2月3日(木)～9日(水)に電話または左記QRコードよりメールで申し込み。
- ※100食限定
- ※申込多数の場合、抽選
- 問** おひさん食堂実行委員会 (022-2989)
- 多民族の花かご**
- 大和高田 **개구리** (ケグリ) **어린이** (アリンイ) 会
「ケグリ」とは「蛙」、「アリンイ」とは「子ども」という意味です。
- ▽とき 2月20日～3月27日 毎週日曜日 14時～15時 (6回シリーズ)



- ▽ところ 大和高田ケグリ・オリニ会(花園町バス停すぐ)
- ▽内容 色々な民族を象徴する花の造花を作り、ハイモニーあふれるフラワーマーケットをします。
- ▽対象 子どもから大人まで 年齢不問
- ▽参加費 各回2,000円
- ▽申込方法 1週間前までに、往復はがきに名前、住所を明記の上、申し込み。
- ▽連絡先 キム・カンチャ (金康子) (〒635-10003 土庫726-2)





妊娠判定受診料を補助します

▷**対象** 本市に住民登録または外国人登録があり、市民税非課税世帯または生活保護世帯の人

▷**補助金額**
 上限金額 7,000円/1回
 ※1年度（4月から翌年3月末まで）に2回まで補助。
 申込方法など、詳しくは、市ホームページまたは保健センターへ。

一般不妊・不育治療を助成します

▷**対象治療** 産科、婦人科、産婦人科または泌尿器科を掲げる医療機関における一般不妊・不育治療など ※例外あり。

▷**助成金額** 自己負担額の2分の1の額（一般不妊治療、不育治療それぞれにつき10万円が上限）
 ※令和3年4月1日以降の治療が対象
 申請方法など、詳しくは市ホームページまたは保健センターへ。

**今月末で終了です！
子宮頸がん・乳がん検診**

▷**受診期間** 2月末まで
 （定員になり次第締め切り）

▷**受診場所** 指定医療機関

▷**対象**
 ・子宮頸がん検診 20歳以上
 ・乳がん検診 40歳以上
 ※昨年度受診した人は対象外

▷**申込方法** 検診票がない人は保健センターへ申し込んでください。

▷**費用** 2,000円（70歳以上・無料クーポンがある人は無料）

▷**費用免除** 生活保護世帯・市民税非課税世帯の人（事前申請が必要）
 ※免除申請せず受診した場合は、検診費用の返金はできません。

毎月19日は食育の日

**しっかりよくかんで
 早食いに気をつけて
 食べましょう。**



**活動量計の無料貸し出し中
 健康チャレンジ**

★**体組成計での測定・ミニ講座（運動・栄養・歯）も開催★**

▷**場所** コスモスプラザ4階 健康交流スペース

▷**開催日** 水曜午前・金曜午後（祝日・年末年始を除く）

▷**問い合わせ・予約**
 保健センター（☎23-6661）まで

今日から始める+10プラステン

～今より1日10分多く体を動かしましょう！～

<グーパー体操>



① 両腕を前に伸ばして片手はグー、もう一方はパーにします。



② 胸に腕を近づけた時にグーとパーを入れ替えます。
 ③ ①②をゆっくりとしたペースで繰り返します。



運動普及推進員
 黒澤 美知子さん

腕の曲げ伸ばしを取り入れた動きの大きい体操です。血管が若返り、動脈硬化や高血圧の予防につながります。脳を活性化し、認知症予防効果もあります。慣れてきたら、スピードを速くしても良いですね。

随時、推進員募集中です。問い合わせは保健センターへ。 （大和高田市運動普及推進員協議会）

新型コロナウイルス感染症の流行状況によって、健診や教室などを中止・延期することもありますので、市のホームページ・掲載サイトで確認または、問い合わせてください。

高齢者肺炎球菌定期接種 ラストチャンス

今年度対象の接種期限は、3月31日までです。お早めに医療機関へ予約をしてください。

▷**ところ** 市内委託医療機関

※予診票と説明書を置いています。

▷**対象** 本市に住民登録がある人で、3月31日までに、

①65歳になる人。

※昨年6月末にはがき送付済。

②60歳以上65歳未満で、心臓、腎臓、呼吸器の機能、またはヒト免疫不全ウイルスによる免疫の機能に障がい(身体障害者1級相当)のある人

③70歳、75歳、80歳、85歳、90歳、95歳、100歳になる人

※過去に一度も接種したことがなく、今回希望する人は、保健センターに電話申込みが必要。その後、対象者にはがきを送付。

▷**持ち物** 接種費用、はがき(③の人必須)、保険証など(本人確認)、身体障害者手帳(②の人)

▷**費用** 2,000円

▷**事前手続きが必要な人**

○費用免除

市民税非課税世帯・生活保護世帯の人は、確認後に免除証を発行します。

○市外で接種をする人

県内指定医療機関で接種できます。はがきと費用(免除者は不要)を持ってきてください。

接種についての注意

新型コロナワクチン接種の前後に他の予防接種(肺炎球菌を含む)を行う場合は、原則13日以上の間隔をおいてください。



ウェルカムベビー教室A

▷**とき** 3月3日(休)

要予約

▷**受付時間** 9時～9時15分
12時終了予定

▷**ところ** 保健センター

▷**対象** プレママ(妊婦)、プレパパ、祖父母、家族になる人

※同行者は一人まで。

※託児はありません

▷**内容** 「妊娠中のカラダ(歯のお話、安産になる食生活、その他)」
「赤ちゃんのヒミツ、プレパパ・ご家族応援講座」
「赤ちゃん人形体験・赤ちゃんのいる生活」

2歳児親子歯科健診 妊婦歯科健診

▷**とき** 3月3日(休)

要予約

グループ	受付時間
1グループ	9時15分
2グループ	9時45分
3グループ	10時35分
妊婦	9時～9時15分

※感染予防対策として、受付時間を分けています。10分で3人程度。

▷**ところ** 保健センター

▷**内容** 歯科診察(親子・妊婦)、歯磨き練習(子ども)・希望者はフッ素塗布(子どものみ)

▷**対象** 令和元年6月～9月生まれ(2歳6か月～2歳9か月)の幼児と保護者・妊婦

▷**定員** 38組

▷**費用** 無料

※フッ素塗布は500円(生保・非課税世帯は免除あり。事前手続きが必要)

※きょうだいなどの同伴は避け保護者1名で来てください。

※妊婦歯科健診終了後、プレママ(妊婦)、プレパパ、祖父母、家族になる人向けに、ウェルカムベビー教室Aを実施しています(同時申込可)。

麻しん風しん混合(MR)

▷**ところ** 市内委託医療機関

※事前に電話連絡必要

※市外の医療機関で接種する人は保健センターで事前手続き必要

▷**対象期間**

1期:1歳～2歳未満

2期:平成27年4月2日から平成28年4月1日生まれで小学校就学前の1年間(年長児の3月末日まで)

▷**費用** 無料

▷**持ち物** 母子健康手帳、予診票(予防接種手帳内)

※転入などで予診票がない人は保健センターに連絡してください。

妊婦健康診査を受けましょう

《定期的な健康診査の受診目安》

(1)妊娠満23週まで…4週間に1回

(2)妊娠24週から35週まで…

2週間に1回

(3)妊娠36週から分娩まで…

1週間に1回

▷費用助成について

妊娠届提出時に「妊婦健康診査補助券つづり」(県内の産院でのみ使用可)を配布することで、検査費用の一部を助成しています。

▷**対象** 妊婦健診当日に本市に住民登録または外国人登録のある人。県外の産院を受診の場合や、本市に転入した人など、詳しくは、市ホームページまたは保健センターへ。

献血にご協力を

▷**とき** 2月18日(金)

9時30分～12時、13時～16時

▷**ところ** 大和高田市役所
庁舎北駐車場



葛城コミュニティセンター

・教室生 ・講座生

募集

令和4年度の各教室生・講座生を募集します。
新しい学びを取り入れて、豊かな時間を過ごしませんか。

- ▷ **申込方法** 2月18日(金)【当日消印有効】までに、往復はがきで葛城コミュニティセンターへ。
※申込多数の場合、抽選。市内在住・在学在勤の人のみお申込みできます。
- ▷ **受講料の納付** 講座案内はがきが届いた人は、期日(4月1日～初回の開講日)までに、葛城コミュニティセンターへ年間受講料を納付してください(納付受付:9時～16時30分)。
※期日までに納付のない場合は、受講を取り消します。
※納めた受講料は、返金しません。



(講師名敬称略)

<p>◆小倉百人一首かるた取り講座</p> <p>とき 原則第1火曜日(全12回) 13時～15時 4月5日(火)開講</p> <p>講師 北野律子 定員 20名 年間受講料 2,400円</p>	<p>◆実用書道教室</p> <p>とき 原則第2・4水曜日(全24回) 13時～14時30分 4月13日(火)開講</p> <p>講師 水本蒼穹 定員 20名 年間受講料 4,800円 ※書道用具は、各自用意してください。 ※細筆中心ですが、太筆も練習します。</p>	<p>◆ジュニア将棋教室</p> <p>とき 原則第2日曜日(全12回) 9時30分～12時 4月10日(日)開講</p> <p>講師 山元隆吉 定員 駒を動かせる小・中学生20名 ※受講料無料</p>	<p>◆パソコン教室</p> <p>とき 原則第2・4土曜日(全24回) 10時～12時 4月9日(土)開講</p> <p>講師 仲本季代 定員 10名 年間受講料 4,800円 ※初心者対象(電源の入れ方から始めます) ※ノートパソコン・ACアダプター・マウスを持参してください。</p>
<p>◆おりがみ教室</p> <p>とき 原則第3日曜日(全12回) ・一般:10時～12時 ・小・中学生:13時から 4月17日(日)開講</p> <p>講師 美谷豊子 定員 各20名 年間受講料 一般のみ2,400円(小・中学生は無料) ※別途、教材費が必要</p>	<p>◆生け花教室</p> <p>とき 原則第2・4木曜日(全18回) 1部:13時～14時30分 2部:14時30分～16時 4月14日(休)開講</p> <p>講師 吉井貞子 定員 各10名 年間受講料 3,600円 ※別途材料費が必要</p>	<p>◆美味しい家庭料理レッスン (みそ作り・柿の葉寿司作りもあります)</p> <p>とき 原則第4金曜日(全12回) 10時～12時 4月22日(金)開講</p> <p>講師 仲村あけみ 定員 20名 年間受講料 2,400円 ※別途、材料費が必要</p>	<p>◆男性クッキング (みそ作り・柿の葉寿司作りもあります)</p> <p>とき 原則第1土曜日(全12回) 10時～12時 4月2日(土)開講</p> <p>講師 仲村あけみ 定員 20名 年間受講料 2,400円 ※別途、材料費が必要</p>
<p>◆クラフトと家庭料理のコラボ (みそ作り・柿の葉寿司作りもあります)</p> <p>とき 原則第2金曜日(全12回) 10時～12時 4月8日(金)開講</p> <p>講師 仲村あけみ 定員 10名 年間受講料 2,400円 ※別途、材料費が必要</p>	<p>◆デコ・アメリカンフラワー教室</p> <p>とき 原則第1土曜日(全12回) 13時30分から 4月2日(土)開講</p> <p>講師 城井秀子 定員 20名 年間受講料 2,400円 ※別途、材料費が必要</p>	<p>◆ハンドメイドZAKKA</p> <p>とき 原則第3木曜日(全12回) 10時～12時 4月21日(休)開講</p> <p>講師 吉田成美 定員 10名程度 年間受講料 2,400円 ※別途、材料費が必要</p>	<p>◆浮孔高齢者学級</p> <p>とき 原則第3金曜日(全11回) 13時30分から 4月15日(金)開講</p> <p>対象 浮孔・浮孔西校区の60歳以上の人 ※申し込みについて、老人クラブに入会していない人は、葛城コミュニティセンターに申込用紙を設置していますので取りに来てください。</p>

往復はがきの書き方

63	6315-0054	63					
往信	葛城コミュニティセンター行	返信	受講者の名前	受講者の住所	葛城コミュニティセンター講座申込		
	大和高田市菅大根七八三十一				<ul style="list-style-type: none"> ・教室名 ・名前(フリガナ) ・性別・生年月日 ・住所・電話番号 		

※調理実習室使用については、新型コロナウイルス感染症拡大防止のため、中止となることがあります。

問 葛城コミュニティセンター (☎23-8001)

特別整理期間のため、令和4年2月21日(月)～28日(月)まで休館します。
(2月8日(火)～20日(日)の貸出は3週間になります)

BOOKサロン

～市立図書館からのお知らせ～

新着図書のご案内

- | | | | |
|--------|------------|---------|----------|
| ■一般書 | 虚魚 (そらざかな) | 新名 智/著 | KADOKAWA |
| ■児童書 | えきべんとふうけい | マメイケダ/作 | あかね書房 |
| ■電子図書館 | 月のぶどう | 寺地はるな/著 | ポプラ社 |



イベントのご案内

第4回図書館映画会

- ▷とき 2月19日(土) 13時30分～15時ごろ
- ▷ところ 市立図書館 2階学習室
- ▷内容 『遺影、夏空に近く』の上映と横田監督のトーク
共催：夢咲塾



こころのセルフメンテナンス ～ストレスに気づいてケアして健やかに～

- ▷とき 3月13日(日) 14時～15時
- ▷ところ 市立図書館 2階学習室
- ▷内容 自分にどんなストレスサインがあるのか、効果的な対処方法など、心とストレスについて考えます。
- ▷講師 瀬崎由佳さん(公認心理師、臨床心理士、精神保健福祉士)

上記イベントは2月3日(休)から定員(各14名)に達するまでの期間、図書館カウンターまたは電話で受付します。

2月のおはなし会

(絵本コーナーで開催) 1・3は図書館スタッフが担当します。

2は「ただおはなしろうそくの会」が担当します。

1 あかちゃん わくわく絵本タイム

- ▷とき 2月5日(土)14時から
- ▷対象 あかちゃん

2 おはなし会

- ▷とき 2月12日(土)14時から
- ▷対象 4歳以上 ●金のガチョウ
●しゃっくりがいこつ

3 えほんのじかん

- ▷とき 2月19日(土)14時から
- ▷対象 どなたでも

※事前予約制で先着こども5名です(予約は1か月前から図書館カウンターまたは電話で受付します)。
2月の「えほんとわらべうたの時間《きらら》」は、2月26日(土)が休館日のためありません。
※新型コロナウイルスの感染拡大状況により、中止になる場合があります。

展示のご案内

■一般展示 ついつい読んだことあるふりをしてしまう本たち

吾輩は猫である 夏目 漱石/著 新潮社

■玄関展示 きゅん♡きゅん♡きゅん♡恋したくなる本

植物図鑑 有川 浩/著 角川書店



問 市立図書館 (☎52-3424)

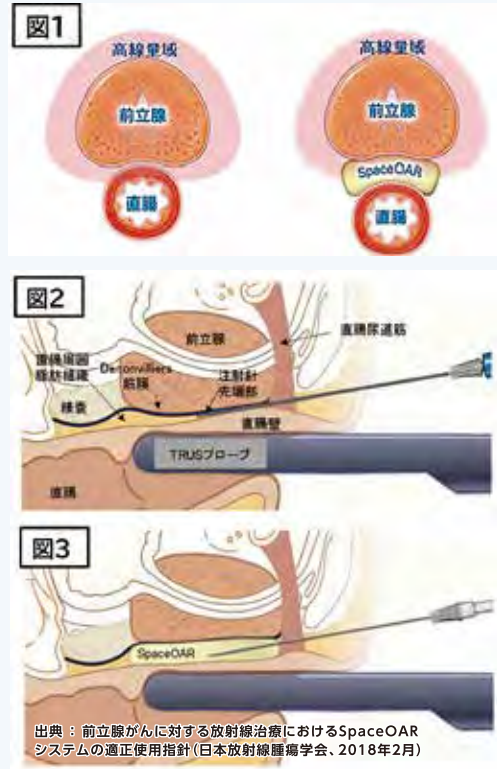
いま、 市立病院では



前立腺がん 放射線治療の進歩

当院泌尿器科および放射線治療科は令和3年度より前立腺がんに対する強度変調放射線治療IMRTを実施するにあたり、ハイドロゲルスペーサー（SpaceOAR）の使用を開始しました。

図1のように、前立腺と直腸はすぐ近くにあり、前立腺に放射線を照射するときに直腸にも強い放射線が



出典：前立腺がんに対する放射線治療におけるSpaceOARシステムの適正使用指針(日本放射線腫瘍学会、2018年2月)

あたっていました。強い放射線は晩期障害といわれる放射線治療後の直腸出血の原因となります。そこで、図2、3のように前立腺と直腸の間にハイドロゲルというゼリー状の物質を注入します。前立腺と直腸のすきまを大きくすることで、直腸にあたる放射線を弱くすることが出来ます。このハイドロゲルの活用で20人に1人生じていた直腸出血を更に減らすことが可能です。ハイドロゲル挿入後は、

2〜3週間程度で放射線治療の位置決めCTを行い、4週目には放射線治療を開始します。放射線治療中にはハイドロゲルは体内で完全に保たれ、終了後に自然に吸収されます。ハイドロゲルの挿入には前立腺がんの針生検のときと同様に数日の入院が必要です。副作用は、出血や粘膜内注入、感染などがありますが、確率はわずかです。また、放射線治療の位置確認のため体内マーカーを前立腺内に挿入します。

前立腺がんに対する放射線治療はIMRTとハイドロゲルスペーサーを併用することで更に安全な治療方法となりました。

大和高田市立病院
放射線治療科

問 市立病院(053・2901)
部長 横川 正樹

ごみの持込み予約制度

クリーンセンターへごみの持込みをする場合は、前日までに電話による「事前予約」が必要です。

メモなどを用意のうえ、ごみを排出した本人による予約をお願いします。



ご予約専用番号 **0745-24-5489**

予約受付の日時	月～金曜日(祝日および12月29日～1月3日は除く) 9時～16時まで
予約可能日	翌日から翌月末の搬入可能日 ※当日分の予約はできません。
持込みできる回数	1か月に4回まで ※予約時に、持込み当日に必要な「予約番号(数字5桁)」を伝えますので、必ずメモなどに残しておいてください。

問 クリーンセンター(52-1600)

てんいち先生



大和高田市人権啓発推進協議会委員を公募

人権啓発・教育を推進する上で、必要な事項を審議するため、大和高田市人権啓発推進協議会を設置しています。そして市民の意見を広く施策に反映させるため、委員を公募します。

- ▷募集人数 1～3名
- ▷応募資格
 - 20歳以上(4月1日現在)で市内に住所を有する人、市内に在勤している人。
 - 人権問題について、調査・審議に審議会委員として、その責務を誠実に履行できる人
- ▷応募方法 住所・名前・年齢・職業・連絡先・自己PR(趣味、特技、その他)・応募の動機を書いて、市人権施策課推進係まで、郵送または持参。
- ▷応募期限 5月27日(金) ※後日面接実施
- ▷委員の任期 令和4年7月から令和6年3月
- ▷会議回数 年2回程度
- ▷選考方法 書類および面接
※提出していただいた書類などは返却いたしません



人権擁護委員に委嘱されました

1月1日付で法務大臣から次の方が委嘱されました。任期は3年です。

●佐々木順久 ※敬称略

問 人権施策課(内線3342)

おしえてく生活困



生活困窮者自立支援法 発見・支援ネットワーク

今回は母親の介護のため、就労することに不安があるNさんのお話です。

Nさんの母親は介護を必要としていることから、外出する時間を作ることができず、これまで働くことができませんでした。その状況が15年ほど続いたことから、今では人と接することが怖くなっていました。

Nさんは、今の環境から脱却したいと思い、私たち支援員がいる自立相談支援機関にきてくれました。初めは目が合わず、支援員とうまく話すことができませんでした。しかし、就労できるように自分を変えたいという思いを必死に語ってくれました。

まずは就労できる環境を整えるため、母親の介護についてサービスを使うように案内しました。またNさんは就労経

問 くらいし・せいかつ支援係
(044)3311(直通)



2月

市民交流センター コスモスプラザ

[休館日：2月7日(月)、2月21日(月)]

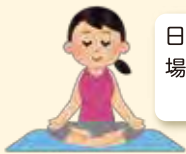
※気象警報発令時、事業を中止します。

※マスク着用での参加をお願いします。検温・手洗い・消毒・換気などの新型コロナウイルス感染症対策を実施します。

市民活動 イベント情報

～家族でも楽しめる、はじめてのヨガ・プチ指ヨガ～

呼吸を中心にゆったりとやさしい動きのヨガと、いつでもどこでも手軽にできる指ヨガでカラダもココロもほっこりほぐしませんか。おひとりでの参加も可能です。



日時	2月23日(水)・祝 10:00～11:00	持ちもの	飲みもの、タオル、ヨガマット、
場所	2階 交流スペース		お持ちであれば5本指ソックスとハンドクリーム
	(要申込、定員10組)	申込開始	2月2日(水) 9:00～



協働：nonohana-yoga

問 市民交流センター(44-3210)

～美しい半衿のつけ方を学ぶ～

ながじゅばん

長襦袢にご自身で半衿をつけましょう。お手持ちの半衿と長襦袢をご持参ください。

日時	2月14日(月) 14:00～16:00
場所	2階 交流スペース

問 手仕事きものクラブ 松本(☎0744-33-8314)

～日舞・新舞踊・盆踊り(河内音頭)の体験～

古いものにも良さがあ、風情があります。年齢は気にせず、ぜひ1度見学してみてください。

日時	2月12日(土) 13:30～15:30
場所	2階 交流スペース

問 藤邦徳章ボランティア踊りの会 福井(☎0745-53-3525)

～社交ダンス 体験レッスン～

音楽に合わせてステップしてみませんか。年齢を気にせず、リズムに合わせて楽しくやってみましょう。

日時	2月24日(木) 15:00～19:00
場所	2階 交流スペース
持ちもの	動きやすい服装、靴、タオル、水分、綿手袋

問 大和高田市文化協会 社交ダンス部 豊嶋(☎0745-52-2330)

3階 ～親と子のすこやか広場～

～コミュニケーションミュージック～

耳で聞いてリズムを感じるミュージックです。静と動のリズムで自信と満足感、そして笑顔いっぱいになるでしょう。

日時	2月20日(日) 10:00～
場所	2階 交流スペース
	※申込制(2月13日(日)～すこやか広場来館にて受付)

問 親と子のすこやか広場(☎44-3213)

※詳しくは、直接問い合わせてください。参加費無料、見学自由です。

4階 ～高齢者いきいき相談室～

①ラジオ体操【定員】28名

4日(金)	10:00～10:30
8日(火)	
14日(月)	

②いきいき百歳体操【定員】28名

3日(木)	14日(月)	(1部)	(2部)
8日(火)	16日(水)	13:30～	14:30～
9日(水)	17日(木)	14:00	15:00
10日(木)	24日(木)		

【参加回数】お一人につきラジオ体操3回
いきいき百歳体操5回までとなります。

③体力測定【定員】5名

次回の開催は3月です。

④いきいき学習【定員】15名

5日(土)	★13日(日)
★6日(日)	☆18日(金) 10:00～
11日(金)	☆20日(日) 10:30
	23日(水)

★☆の日は、大人向けのお話し会です。それぞれ同じ内容につき、どちらか1日のご参加とさせていただきます。

⑤レクリエーション【定員】10名

22日(火)	10:00～10:30
26日(土)	

必要材料は各自ご準備ください。

※申し込み初日は大変込み合いますので、ご了承ください。
※お掛け間違いのないようお願い致します。

～健康チャレンジ 2月開催のご案内～

健康チャレンジ・活動量計の無料貸出

9日(水)	9:30～12:30	4日(金)	13:30～16:30
16日(水)		18日(金)	
		25日(金)	

ミニ講座

9日(水) 運動ミニ講座

テーマ：「足の筋肉」をきたえて中強度ウォーキングをめざそう

16日(水) 歯科ミニ講座

テーマ：災害時のお口の健康

ミニ講座は予約制となっていますので、必ず電話で予約してください。

※予約・問い合わせ：
保健センター ☎23-6661

【予約方法】電話または窓口にて、2/1(火)から受付の開始をします。※要予約・先着順

【受付時間】9:00～17:00

※キャンセルの際は、ご連絡をください。

【問い合わせ】☎44-3215

市民交流センターコスモスプラザ
〒635-0085 大和高田市片塩町12番5号 ☎0745-44-3210 受付時間 9時～18時(休館日は除く)
http://home.yamatotakada-cosmosplaza.kokosil.net/ja/ ☒cosmos-plaza@city.yamatotakada.nara.jp



好評発売中

大和高田市民劇団さざんか第34回本公演
『まほろば』

好評発売中

3/12、13
土、日

脚本／蓬萊竜太
演出／菊川徳之助

両日とも▶13:30開場 14:00開演
小ホール (全席自由)

一般1,000円 高校生以下500円

※未就学児入場可 ※小学生以上有料 ※当日も同料金

チケット
取り扱い ホール

オオサカ・シオン・ウインド・オーケストラ
吹奏楽コンサート

好評発売中

3/19
土

指揮：西村友
司会：福島秀行

14:30開場 15:00開演
大ホール (全席指定)

一般3,000円 高校生以下1,200円
(当日各500円増)

友の会会員2,500円

(1会員4枚まで、前売りのみ)

※小学生以上入場可

※託児保育あり

(無料・予約制3/11(金)締切)

※団体割引あり(10枚以上購入の場合、
一般のみ2,500円、ホールのみ扱い)

チケット
取り扱い ホール、ローソン(Lコード:54769)

●プログラム

- ◇2022年度全日本吹奏楽コンクール課題曲よりⅠ～Ⅳ
- ◇「万葉の薫風」～吹奏楽のためのラプソディ～/西村友
- ◇ルパン三世のテーマ/大野雄三 ほか



西村友



オオサカ・シオン・ウインド・
オーケストラ

※一般販売開始日のホールでの窓口販売は9:00から、電話予約は14:00からです。
※感染症などの影響により公演が中止になる場合がございます。
※感染症拡大防止のため、ご来館の際はマスクをご着用ください。
※友の会会員割引は、前売りのみです。
※都合により、日程、出演者および内容の一部を変更することがあります。
ご了承ください。
※前売券が完売の際は、当日券はございません。あらかじめご了承ください。

中川令子 Anniversary concert

3/21
月・祝

ソプラノ：中川令子

ゲスト：丸谷千夏 (マリンバ)、
西村恵一 (ヴァイオリン)

ピアノ：中川知美、川岸優華、北村祐子

合唱：高田ハーモニ、

混声合唱団コーロ・クオーレ

13:30開場 14:00開演

大ホール (全席指定)

一般2,000円

学生1,000円(当日各500円増)

※小学生以上入場可

※託児保育あり(無料・予約制3/11(金)締切)

チケット
取り扱い ホール



中川令子

デュオ・セルリアン リサイタル vol.2

5/29
日

出演：森下知子、千井慶子

(オカリナ・サクソフォン)

大島忠則 (ピアノ&アレンジ)

14:00開場 14:30開演

小ホール (全席自由)

一般2,000円 中・高校生1,000円 小学生500円

※小学生以上入場可

※託児保育あり(無料・予約制5/20(金)締切)

友の会先行予約開始 4月6日(水)～

一般発売開始 4月9日(土)～

チケット
取り扱い ホール

チケットのお求めは

■大和高田さざんかホール

チケット販売時間 9:00～17:00

☎0745-53-8200

■休館日：毎週月曜・第4火曜日(その日が休日の場合は、翌日以後の平日)

■ローソンチケット

チケット予約
お問い合わせ

<https://t-tike.com>

●大和高田さざんかホール2月の催し物ご案内

日/曜日	催し物名	ホール	開演	入場方法	お問い合わせ先
5(土)・6(日) 8(火)・9(水) (2/7休館日)	第19回 大和高田八景作品展	展示	各日10:00	無料	大和高田市文化振興課 0745-53-8200
6(日)	令和3年度 大和高田市文化財講座	小	13:30	無料	大和高田市教育委員会事務局 生涯学習課 文化財係 0745-53-6264
12(土)	大和高田歴史文化セミナー	小	10:00	当日200円 ※定員に達したため 受付は終了しました	大和高田市文化振興課 0745-53-8200
19(土)～20(日)	第48回 中央公民館活動学習成果発表会	小、レセ 展示	各日10:00 (小ホールは20日のみ)	無料	大和高田市中央公民館 0745-22-1315
3月1日(火)	右記の貸館受付開始	大ホール ホワイエ	9:00	●大ホール・レセプションホール・展示ホール(2023年3月分) ●小ホール(2022年9月分) ●リハーサル室・会議室・和室(2022年6月分)	
5日(土)	大和高田歴史文化セミナー	小	10:00	当日200円 ※定員に達したため 受付は終了しました	大和高田市文化振興課 0745-53-8200

※レセ=レセプションホールの略です。

※2022年1月10日現在の内容です。なお、掲載申し込みのあったものを掲載しています。
休館日のお知らせ：7(月)、14(月)、21(月)、22(火)、28(月)、3/7(月)

ご利用ください

夜間・休日窓口

市民交流センター

休日住民票・印鑑登録証明書発行

▷とき 9時～18時

※休館日(第1・3月曜。祝日にあたる日はその後の直近の平日)を除く。

※マイナンバー入りの住民票、除票、記載事項証明は発行できません。

問 まち振興課市民交流センター係
(☎44-3210)

クリーンセンター

ごみ持込土曜開場

ごみ持込には事前予約が必要です。

▷とき 2月26日(土)

▷時間 9時～10時30分

▷業務内容 可燃、不燃(粗大ごみ含む)の持込みごみの受入れのみ

※事前予約は、電話で受け付けています(☎24-5489 平日9時～16時受付)。

問 クリーンセンター企画整備課
(☎52-1600)

土曜・日曜受付

マイナンバーカード

▷とき 2月12日(土)・27日(日)

9時～12時

【次回予定 3月12日(土)・27日(日)】

▷ところ 市役所1階市民課

▷内容 申請受付・交付、電子証明書更新

※持ち物など、詳しくは市民課へ。
※申請者本人が来てください。

問 市民課(内線1314)

水道料金夜間窓口

▷とき 2月9日(水)・24日(木)

17時15分～21時

▷ところ 上下水道部水道総務課

※4か月(2回分)以上滞納すると、給水を停止します。

問 水道料金係夜間窓口専用
(☎52-1366)

固定資産税・都市計画税

市県民税・軽自動車税

国民健康保険税夜間窓口

▷とき 2月24日(木)

17時15分～20時

【次月予定 3月24日(木)】

▷ところ 市役所2階収納対策室

※昼間の来庁が困難な人や、納税相談が必要な人は、夜間窓口を利用してください。

※課税についての問い合わせおよび課税証明書などの申請受付は行っていません。業務時間内に税務課へ来てください。

問 収納対策室夜間窓口専用
(☎22-1108)

新型コロナウイルス感染症相談先一覧

●発熱時の相談先

新型コロナ・発熱患者受診相談窓口

(24時間対応)

☎0742-27-1132 FAX0742-27-8565

・まずは身近な医療期間に相談してください。

・身近な医療機関がない人、感染に不安のある人は相談してください。

●一般的な相談窓口

奈良県庁

(8時30分～17時15分、土・日・祝日も対応)

☎0742-27-8561 FAX0742-27-8565

奈良県中和保健所

(8時30分～17時15分)

☎0744-48-3037 FAX0744-47-2315

新型コロナウイルス感染症の一般的な相談を受付けています。

●国による相談窓口

厚生労働省

(9時～21時、土・日・祝日も対応)

☎0120-565-653 FAX03-3595-2756

日本語以外に7言語に対応しています(英語・中国語・韓国語・ポルトガル語・スペイン語・タイ語・ベトナム語)。

●新型コロナワクチン副反応の相談先

奈良県新型コロナワクチン副反応コールセンター

(24時間対応)

☎0120-919-003 FAX0742-36-6105



各種相談

困っていることや心配事など、ご相談ください。相談は無料で、秘密は守られます。
※市外局番は、「0745」です。



相談名	曜日	時間	場所	問合せ
消費生活相談 (予約優先)	月～金曜日	10時～12時 13時～16時	市役所2階	大和高田市消費生活センター ☎22-1101
人権相談	第4火曜日(6、12月のみ第1火曜日)	13時～16時	総合福祉会館	人権施策課☎22-1101
行政相談	第4火曜日	13時～16時	総合福祉会館	広報広聴課☎22-1101
中小企業金融相談 中小企業経営相談	随時(内容に応じて、商工振興課で相談窓口をご案内します)			商工振興課☎22-1101
母子父子相談	月～金曜日	8時30分～17時15分		こども家庭課☎22-1101
心配ごと相談	第2・4金曜日 第2・3火曜日	13時～16時	総合福祉会館	社会福祉協議会☎23-5426 社会福祉協議会☎23-5426
法律相談 (要予約)	第1・3・4・5木曜日 相談日の2週間前から前日までに予約	13時～16時	総合福祉会館	奈良弁護士会☎0742-22-2035
司法書士の法律相談 (要予約)	第2・3月曜日	13時～16時	総合福祉会館	社会福祉協議会☎23-5426
生活相談	第2・3・4・5水曜日 事前に問い合わせてください。	13時～16時		社会福祉協議会☎23-5426
健康相談・栄養相談 (要予約)	毎月1回、所定の日	9時～10時		保健センター☎23-6661
子育てホットライン 健康ホットライン	月～金曜日	9時～12時 13時～16時30分		保健センター☎23-6661
教育ガイダンス	月～金曜日	10時～17時		青少年センター☎23-1322
家庭児童相談室	月～金曜日	8時30分～17時15分		家庭児童相談室☎23-1195
女性相談 (要予約)	○第1火曜日 第3金曜日 ○第2土曜日 ※祝日等により変更の場合あり	○9時15分～12時5分 ○13時～15時50分		人権施策課☎22-1101
住まいづくり相談	第4水曜日 平日の9時～17時の間に予約 定員4名	13時～16時10分		住宅課☎22-1101
就業相談	月～土曜日	9時～17時	県産業会館3階	高田しごとiセンター☎24-2010
借金おなやみダイヤル	火・金曜日	13時～16時		奈良弁護士会☎0742-20-7830
相続・遺言お悩みダイヤル	月～金曜日	9時30分～17時		奈良弁護士会☎0742-22-4611
ひまわりあんしん (高齢者・障がいのある人のための法律相談)	火・木曜日	13時30分～16時		奈良弁護士会☎0120-874-737

※新型コロナウイルス感染症拡大防止のため、中止・変更等になる場合があります。



大和高田市役所
TEL. 22-1101 FAX. 52-2801

中央公民館	TEL. 22-1315 FAX 22-1316
市立土庫公民館	TEL. 23-3560
市立菅原公民館	TEL. 23-3561
市立陵西公民館	TEL. 23-3562
さざんかホール	TEL. 53-8200 FAX 53-8201
図書館	TEL. 52-3424 FAX 52-9415
水道部門	TEL. 52-1365 FAX 23-3850 ※夜間緊急時はTEL. 52-3901
下水道課	TEL. 52-1258 FAX 52-1295
総合福祉会館	TEL. 23-0789 FAX 24-2730
社会福祉協議会	TEL. 23-5426 FAX 23-2298

保健センター	TEL. 23-6661 FAX 23-6660
市立病院	TEL. 53-2901 FAX 53-2908
天満診療所	TEL. 52-5357 FAX 52-5100
教育支援課	TEL. 23-1322 FAX 23-2344
生涯学習課	TEL. 53-6264 FAX 53-6364
郷土コミュニティセンター	TEL. 23-8001 FAX 23-8001
クリーンセンター	
企画整備課	TEL. 52-1600 FAX 52-1685 ※ごみ持込予約はTEL. 24-5489
美化推進課	TEL. 53-5383
総合体育館	TEL. 22-8862 FAX 22-8863
総合公園	TEL. 52-4700 FAX 52-4701
さくら荘	TEL. 23-4126 FAX 23-8535
高田消防署	TEL. 25-0119 FAX 22-4565
高田警察署	TEL. 22-0110 FAX 22-2292

JR 西日本	TEL. 0570-00-2486
近鉄電車 テレフォンセンター	TEL. 050-3536-3957
市民交流センター	TEL. 44-3210 FAX 44-3212
親子のすこやか広場	TEL. 44-3213 FAX 44-3214
高齢者いきいき相談室	TEL. 44-3215

大和高田市 市民憲章

一、おたがいに、人権を尊重し、働くよろこびをもちましよう。
一、スポーツに親しみ、健康をかちとりましよう。
一、老人に生きがいを、こどもに夢と希望をあたえましよう。
一、教養をふかめ、文化をたかめましよう。
一、自然をまもり、平和なぐらしをきずきましよう。

一般広告

内容については、各広告主にお問い合わせください。

広報誌やまどたかやだ 2022年2月号 No.1041
発行/大和高田市 企画・編集/広報広聴課 (印刷/総合印刷S.P.サコ)

大和高田市役所 ☎0745-22-1101 FAX 0745-52-2801
〒635-8511 奈良県大和高田市大字大中98番地4

人口/63,298人(-25) 男/29,855人(-10) 女/33,443人(-15)
世帯数/30,447世帯(+9) 令和4年1月1日現在()は前月比