



お知らせ版



## INDEX

- みくちゃん花粉症バッジ配付しています… 1
- 3月9日はみくちゃんの誕生日 …………… 2
- スポーツ教室生募集…………… 3~4
- GO TO EAT 大和高田 他 …………… 5
- ご利用ください JR高田駅西側駐車場・市営サイクルポート … 6
- 新型コロナウイルスワクチン接種について … 7
- ヘルシーライフ…………… 8
- くらしの案内…………… 9~10
- お知らせBOX …………… 11~12
- 情報アンテナ…………… 13~14
- 各種相談…………… 15

## 街かどズーム



### サッカーの楽しさをみんなで体感

2月9日(火)、片塩幼稚園でキッズ・サッカーが行われました。奈良県サッカー協会から派遣された「ディアブロッサ高田」のコーチからドリブルやシュートなどの指導を受け、その後2チームに分かれて試合をしました。試合では、シュートを決めると「やったー!」「すごい!」とみんなで大喜び。得点されたチームも負けないう、全員が一生懸命ボールを追いかけていました。

みんなでやったサッカーはとても楽しかったね。

(令和3年2月9日撮影：片塩小学校体育館)



# 新型コロナと花粉症は似た症状…

## みくちゃん花粉症バッジ 配付しています。



花粉症にお悩みで  
希望される市民の方に  
1人1個ずつ  
無料配付します



### 花粉症バッジは下記2か所で配付しています。

- ・ 大和高田市役所 2階 人権施策課  
☎0745-22-1101 (内線298) 午前9時～午後5時  
(土・日・祝日除く)
- ・ 市民交流センター 2階  
市民協働推進課 ☎0745-44-3210 午前9時～午後6時  
(第1・3月曜日除く)

# 3月9日みくちゃんの誕生日に ありがとうをつなげよう



大和高田市マスコットキャラクターみくちゃんの誕生日に、1つの作品をみんなで作ったり、ありがとうの思いをつなげてみませんか。

みんなで集まることが難しい中、少しでも前に進めるきっかけがほしい、何かできる事はないかと思っている人、みくちゃんと一緒に前に進みましょう。

## みんなで折り紙(鶴)アートを作ろう

折り鶴を持ち寄って上のイラストパネルに皆さんで貼ってアートを完成させましょう。

## メッセージを伝えよう

日頃、照れくさくてなかなか言えないありがとうを伝えてみませんか。同時にみくちゃんの誕生日メッセージも募集しています。

メール(cosmos-plaza@city.yamatotakada.nara.jp)  
または下記へ持参で募集します。

▷**募集期間** 3月26日(金)まで

▷**配信** 市ホームページ(みくちゃん)、コスモスプラザホームページ、「まち部。」YouTubeチャンネルで配信  
3月9日(火)~みくちゃんのプチ誕生日会・お知らせ  
4月1日(木)~折り紙アートメイキング動画・全国のキャラクターさんと皆さんからのありがとうメッセージ

※折り紙・メッセージカードは2階事務所に用意しています。  
※折り紙アート・メッセージはコスモスプラザ内に展示します。

(市民交流センター2階事務所 市民協働推進課

☎44-3210)

## 親と子のすこやか広場 「ハッピーバースデー みくちゃん」



▷**とき** 3月9日(火)午前10時から

▷**ところ** 市民交流センター(コスモスプラザ)2階交流広場

▷**内容** みくちゃんダンスやパネルシアター、バルーンアートなど

▷**対象** 未就学児と保護者

▷**申込方法** 3月2日(火)以降に親と子のすこやか広場に来館して申し込んでください(電話不可)。

※新型コロナウイルス感染症拡大防止のため、中止となる場合があります。

(市民交流センター3階

親と子のすこやか広場

☎44-3213)

令和3年度

# 総合体育館主催 スポーツ教室生募集

教室名	日程	時間	定員	受講料	傷害保険料
シェイプアップ (女性限定)	第1期 5月10日～6月28日の月曜日(8回) 第2期 9月6日、13日、27日、 11月1日～11月29日の月曜日(8回) 第3期 1月17日～3月7日の月曜日(8回)	前半 午前9時20分～10時30分 後半 午前10時40分～11時50分	各30名	1期(8回) 1,000円	1,850円
リズムダンス	5月10日～6月28日の月曜日(8回)	午後3時45分～4時30分	30名	無料	800円
ソフトテニス	第1期 5月11日～6月29日の火曜日(8回) 第2期 9月7日～28日、11月2日～16日、 30日の火曜日(8回) 第3期 1月11日～3月1日の火曜日(8回)	初心者・初級 午前9時～10時20分 中級・上級 午前10時30分～11時50分	各20名	1期(8回) 800円	1,850円
エアロビクス	第1期 5月11日～6月29日の火曜日(8回) 第2期 9月7日～28日、10月26日の火曜日(8回) 第3期 1月11日～3月1日の火曜日(8回)	午後1時30分～2時30分	各60名	1期(8回) 2,000円	1,850円
キッズ・スクエア	第1期 5月13日～6月10日の木曜日(5回) 第2期 9月2日～16日、30日、 10月7日の木曜日(5回) 第3期 2月3日～17日、3月3日、 10日の木曜日(5回)	午後4時～5時	各20名	無料	800円
健康	第1期 6月10日～7月15日、29日の木曜日(7回) 第2期 9月2日～16日、30日 11月11日～12月9日の木曜日(9回) 第3期 1月13日～2月17日、3月3日、10 日の木曜日(8回)	午前9時40分～11時10分	各50名	1期 800円	1,850円
卓球	4月1日～22日、5月13日～6月3日の 木曜日(8回)	午前9時～11時50分 2部に班分け	40名	800円	1,850円
バドミントン	第1期 5月7日～6月25日の金曜日(8回) 第2期 9月3日～24日、 11月5日～26日の金曜日(8回) 第3期 1月14日～2月4日、 18日～3月11日の金曜日(8回)	初心者・初級 午前9時～10時20分 中級・上級 午前10時30分～11時50分	各20名	1期(8回) 800円	1,850円
シルバー リフレッシュ (原則65歳以上)	第1期 5月14日～6月11日の金曜日(5回) 第2期 10月1日～29日の金曜日(5回) 第3期 2月4日、18日～3月11日の金曜日(5回)	午後1時30分～2時30分	各30名	無料	1,200円

## ▷対象

- 市内在住、または通勤・通学している人 ※シェイプアップ教室・エアロビクス教室は市外の人也可
- リズムダンス教室は、平成27年4月2日～平成28年4月1日までに生まれた子ども
- キッズ・スクエアは、平成27年4月2日～平成28年4月1日までに生まれた子ども
- ソフトテニス教室の初級以上、バドミントン教室の中級以上は、原則として平成31年度の教室生および経験者

▷申込方法 往復はがき(右記参照)送付、または所定の申込書に官製はがき1枚を添えて、直接総合体育館へ。申込書は、総合体育館にあります。

▷受付期間 3月1日(月)～14日(日)【必着】

▷受講手続 受講手続通知はがきに受講料を添えて、手続期間中に、総合体育館まで来てください。辞退する場合は、必ず電話で連絡してください。

※手続きは、代理の人でも可

※新型コロナウイルス感染症拡大防止のため、中止となることがあります。

## ◎注意

- 受講料は、全期分前納です。納入後の受講料は、返金できません。
- 傷害保険に、必ず加入してください。すでに他の傷害保険に加入している人も、加入が必要です。

## 往復はがきの書き方

63 往信	635-0015 大和高田市幸町11-14 総合体育館 スポーツ教室生募集 行	63 返信	応募者の住所 名前(ふりがな) 生年月日(年齢) 性別・級別等(教室1枚) 電話番号
		応募者の住所 応募者名 様	

(総合体育館 ☎22-8862)

## 令和3年度 体育協会主催 スポーツ教室生

# 募集

- ▷ 期間 4月1日～翌年3月下旬
- ▷ 対象 市内在住、勤務、通学している小学生以上の人(ただし、小学生はスポーツ少年団としての活動)
- ▷ 申込方法 各教室の開催中に、直接申し込んでください。各申込先は、総合体育館(体育協会事務局)に問い合わせてください。
- ※卓球(女子の部)、バドミントン(小学生の部)は、3月15日(月)申込締切
- ※新型コロナウイルス感染症拡大防止のため、中止となることがあります。

種目	開催日	時間	場所
剣道	火、金	午後7時～9時	武道館
柔道	月、金	午後7時～9時	武道館
空手道	月、木	午後7時～9時	武道館
空手道(浮孔教室の部)	月、木	午後7時～9時	浮孔小学校体育館
空手道(磐園教室の部)	月、木	午後6時30分～9時	磐園小学校体育館
少林寺拳法	火、土	午後6時30分～9時	武道館
合気道	火	午後7時40分～8時40分	高田中学校
	木	午後6時40分～8時	武道館
	土	午後1時40分～3時	
バスケットボール(一般の部)	火	午後7時～9時	総合体育館主競技場
バスケットボール(小学生の部)	火、金	午後5時30分～7時	
バレーボール(一般の部)	火	午後7時30分～9時	総合体育館主競技場
バレーボール(一般の部)	月	午後7時～9時	高田西中学校体育館
バレーボール(家庭婦人の部)	月	午後7時30分～8時30分	浮孔西小学校体育館
	金、土	午後7時～9時	
バレーボール(小学生の部)	火、金	午後5時30分～7時30分	総合体育館主競技場
ソフトバレーボール(一般の部)	木	午後1時～4時	総合体育館主競技場
ソフトバレーボール(一般の部)	金	午後7時30分～9時	
卓球	月、木	午後7時～9時	総合体育館主競技場
卓球(女子の部)	月	午前9時30分～11時45分	
バドミントン(小学生の部)	月、木	午後7時～9時	総合体育館主競技場
バドミントン(一般の部)	木	午後1時～4時	
ソフトテニス	火、金	午前9時～正午	総合公園テニスコート
ソフトテニス(小学生の部)	月	午後6時～8時	総合体育館主競技場、他
	土	午後6時～9時	
サッカー(小学生の部)	月～金	午後4時30分～6時	市内小学校(土庫除く)
サッカー(中学生の部)	火、木、金	午後7時～8時30分	高田中学校グラウンド
ソフトボール(女子の部)	土	午前9時～正午	第2健民グラウンド
ペタンク	月、木	午前8時～11時	市民グラウンド
	火、土		土庫公園
グラウンドゴルフ	水、金	午前8時～11時	市民グラウンド
テニス	水、木、土	午前9時～午後2時	総合公園テニスコート

(総合体育館 ☎22-8862)

## 大和高田市 中小企業等 家賃支援給付金

～申請期限を延長しました～  
3月15日(月)申請締切です  
(当日消印有効)

▷ 給付額 賃料(月額)×給付率3分の1×3か月分(給付額上限20万円)

※国の家賃支援給付金を受給していることが申請の要件となります。

※申請要件・申請方法など詳しくは、市ホームページを確認するか、産業振興課に問い合わせてください。

(産業振興課 内線248・265)

## マイナポイントの 手続きスポットを 設置しています



令和3年3月までにマイナンバーカードを申請した人は、マイナポイントをもらうことができます。カード受取後、マイナポイントの予約・申込を行い、令和3年9月までのチャージまたは買い物対象となります。

※ただし、予算などの状況によって変更となる場合があります。

【マイナポイント予約・申込場所】

▷ とき 午前8時30分～午後5時15分(土・日・祝日を除く)

▷ ところ 市役所3階企画創生課

※原則、本人が来てください。

事業内容や手続きに必要なものなど、詳しくは「マイナポイント総務省」で検索するか、マイナンバー総合フリーダイヤル☎0120-95-0178(音声ガイダンスに従って「5番」を選択してください)へ。

(企画創生課 内線286)

# GO TO EAT 大和高田

## プレミアム付食事券 取扱店舗追加分

令和3年2月10日 現在

☎…テイクアウト(お持ち帰り)できるお店です。テイクアウトできる商品については、各店舗にお問い合わせの上、購入していただきますようお願いいたします。

※本誌2月号に挟み込みました食事券取扱店舗についても、テイクアウトできるお店があります。市ホームページで定期的に更新していますので、ご確認ください。

店舗名	店舗電話番号	店舗住所	限定券	共通券
<b>和食</b>				
☎ ごはんどき	0745-22-7833	片塩町16-5	○	○
いろいろ亭	0745-23-2416	幸町10-21	○	○
☎ 栄鮓	0745-52-1808	曾大根2-11-30	○	○
<b>ラーメン</b>				
ジャンク屋 剣	0745-27-6994	曾大根122-7	○	○
<b>カフェ・喫茶店</b>				
喫茶シャドウ	0745-22-4795	片塩町15番32号	○	○
ジュノン	0745-52-1832	片塩町14-4	○	○
MOKUBA	0745-22-4784	北本町7-25	○	○
<b>居酒屋</b>				
☎ やきとり大吉 高田市駅前	0745-52-7809	西三倉堂1丁目5-10	○	○
うちごはん楓	0745-53-2287	根成柿426-2	○	○
☎ 居酒屋 おいでや	0745-52-8088	田井新町6-6	○	○
<b>ファーストフード</b>				
☎ なか卯 大和高田店	0120-29-5770	内本町3-8		○
<b>焼肉</b>				
焼肉ポパイ	0745-52-7362	市場467-2	○	○
☎ 熟成焼肉いちばん 大和高田店	0745-25-2929	神楽280-1		○

(産業振興課 内線294)

## 今春の「高田千本桜」の対応(自粛)について

例年3月下旬から4月上旬にかけて大中公園を中心に桜のライトアップなどを行ってありました「高田千本桜」は、昨年と同様に、新型コロナウイルス感染症拡大防止の観点から自粛させていただくことになりました。

昨年に引き続き申し訳ございませんが、ご理解いただきますようお願いいたします。

### 【自粛内容】

- 桜のライトアップ
- 露店の出店
- 千本桜のぼり
- 看板の設置
- 民謡(うた)と踊りと野点の祭典
- (※) • ぼんぼりの設置および点灯

など

### 【臨時駐車場】

- 「高田千本桜」自粛のため、臨時駐車場は、大中公園西側駐車場のみ用意しています。

3月20日(土)～4月4日(日) 午前10時～午後6時

- ※混雑緩和のため、3月27日(土)・28日(日)および4月3日(土)・4日(日)は、大和高田市役所駐車場、ハローワーク大和高田駐車場を午前10時から午後6時まで用意する場合があります。

- ※病院来院者にご迷惑をおかけしますので、大和高田市立病院駐車場には、絶対に駐車しないでください。

### 【問い合わせ】

大和高田市産業振興課(内線248)・都市計画課(内線689)文化振興課(☎53-8200)

(※)については、大和高田商工会議所(☎22-2201)に問い合わせてください。

(産業振興課 内線248)

# ご利用ください JR高田駅西側駐車場・市営サイクルポート

## JR高田駅西側駐車場

▷ 営業時間 午前6時～午前0時

▷ 利用料金表

駐車時間	利用料金
30分以内	100円
30分を超え1時間以内	200円
以後1時間ごとに	100円
1日上限	1,000円

▷ 定期利用券

利用料金 1か月 10,000円

▷ 利用条件

- 駐車場の利用場所は、指定できません(5・6階部分を自由に利用)。
- 車庫証明は、発行できません。
- 満車時には、駐車できません。
- 営業時間外の入出庫は、できません。



◎10枚で11枚分のお得な「前払い券駐車券」も発売しています。

## 市営サイクルポート

▷ 利用料金表

		自 転 車			
	定期使用	使用料			
		屋根あり		屋根なし	
		市内在住	市外在住	市内在住	市外在住
学 生	1か月	2,000円	2,300円	1,800円	2,100円
	3か月	5,700円	6,600円	5,100円	6,000円
	6か月	10,800円	12,600円	9,700円	11,300円
一 般	1か月	2,200円	2,500円	2,000円	2,300円
	3か月	6,300円	7,200円	5,700円	6,600円
	6か月	12,300円	14,100円	11,100円	12,900円
一時使用/1日1回		150円			

		原動機付自転車・普通自動二輪車(51cc～125cc)			
	定期使用	使用料			
		屋根あり		屋根なし	
		市内在住	市外在住	市内在住	市外在住
学 生	1か月	3,000円	3,300円	2,700円	3,000円
	3か月	8,700円	9,600円	7,800円	8,700円
	6か月	17,100円	18,900円	15,300円	17,100円
一 般	1か月	3,300円	3,600円	3,000円	3,300円
	3か月	9,600円	10,500円	8,700円	9,600円
	6か月	18,900円	20,700円	17,100円	18,900円
一時使用/1日1回		200円			





○サイクルポート近鉄高田北  
☎25-0100  
営業時間…24時間  
※屋根あり



○サイクルポート高田市駅  
☎25-0404  
営業時間…24時間  
※屋根あり



○サイクルポート近鉄高田南  
☎25-0101  
営業時間…午前5時～午前0時30分  
※屋根あり、自転車のみ



○サイクルポート松塚  
☎25-0809  
営業時間…24時間  
※屋根なし



○サイクルポートJR高田  
☎25-0102  
営業時間…24時間  
※屋根あり



○サイクルポート浮孔  
☎25-1818  
営業時間…24時間  
※屋根あり



○サイクルポートJR高田西  
☎25-0400  
営業時間…午前5時～午前0時30分  
※屋根あり、自転車のみ

(生活安全課 内線321)



## 新型コロナウイルスワクチン接種について

# 65歳以上の人から接種が順次始まります！



### 新型コロナウイルス ワクチン接種について

新型コロナウイルスのワクチン接種は、国の指示のもと、市町村において予防接種を実施するものです。現在、本市においても、速やかに接種が可能となるよう、準備を進めています。

ワクチンの供給時期など未確定の部分もありますので、決まり次第、広報誌やホームページでお知らせします。

現在接種予定のワクチンは、一定の接種間隔を空けて**2回接種するもの**です。製薬会社によって、接種間隔は異なりますが、2回とも同じワクチンを接種します。



### 接種が受けられる 時期について

安全で有効なワクチンが国で承認され、供給できるようになってから受けていただきます。

**国では、早くても4月1日以降になる見込みと  
しています。**本市でも4月中旬以降に、65歳以上の高齢者から順次接種できるよう準備を進めています。

**開始時期の詳細については、個別通知でお知らせする予定です。**



### 接種方法について

接種券・案内などの準備ができ次第、個人通知する予定ですので、その内容をよく読んで、**必ず事前予約をしてください**(直接接種に行ってもワクチンはありません)。

**接種場所も個人通知で案内します。**



### 接種費用について

全額公費で接種しますので、**接種費用は無料**です。



### 対象者について

新型コロナウイルスに感染した場合に重症化しやすい**65歳以上(令和3年度中に65歳になる人・昭和32年4月1日以前に生まれた人)**を優先して接種が始まります。

対象者には、大和高田市より、接種券(クーポン券)案内などの準備ができ次第、個人通知する予定です。

接種できるのは、**接種日に大和高田市に住民登録があり、接種をすることに同意がある人**です。



### 64歳以下の人へ

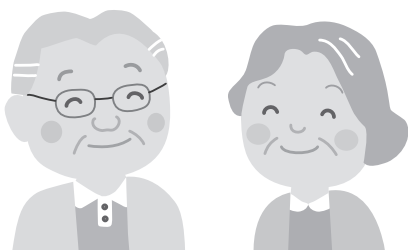
65歳以上の接種が開始したのちに、国が定めた基礎疾患がある人や介護従事者に優先的に接種し、最終的には16歳以上(平成17年4月1日以前に生まれた人)全員が対象となります。この方々の接種についても、決まり次第個別通知でお知らせしますので、しばらくお待ちください。

※なお、新型コロナウイルスワクチン接種事業については、日々情報が変わることがあります。

※この情報は、**令和3年2月15日現在の情報**をもとに作成していますので、新聞報道やニュースなどの新しい情報と異なる点につきましては、悪しからずご了承ください。

(新型コロナウイルスワクチン接種推進班)

☎22-1101)







検診等に関するお問い合わせは、保健センター(☎23-6661)へ ※土・日・祝日除く

4月以降、新型コロナウイルス感染症の流行状況によって、健診や教室等を中止・延期することもありますので、市のホームページ・掲載サイトで確認またはお問い合わせください。

## 子ども予防接種週間

3月1日(月)～7日(日)は、子ども予防接種週間です。

4月からの入学・進級に備え、子どもの年齢に応じた予防接種を受けているか、母子健康手帳の予防接種の記録のページを再度確認してください。予防接種で防ぐことができる病気から子どもを守りましょう。

※麻しん風しん混合(MR)2期の対象は、小学校就学前の1年間(年長児)で、接種期限は3月31日(休)までです。

※4種混合と日本脳炎の1期追加は7歳6か月未満までです。

※2種混合と日本脳炎2期は、13歳未満までです。

期限を過ぎると、全額自己負担

(任意接種)となります。接種期限内の体調の良いときに医療機関へ電話をしてから接種に行きましょう。

## 歯の異常に気付いたら歯科医院を受診しましょう

歯が痛い、歯みがきのたびに歯ぐきから血が出る、歯にひっかかりがある、むし歯治療に行けていないなど、歯やお口のトラブルはありませんか。新型コロナウイルス感染症の流行拡大により、歯科医院の受診を控える人が増えてきています。そのため、むし歯が進行して歯を抜くことになったり、歯周病が悪化したりすることもあります。歯の治療は、他の治療より優先度が低くなりがちで、症状が悪化してから受診する傾向があります。歯やお口の異常に気付いたら自己判断で受診を控え、近くの歯医者さんに相談しましょう。

※受診の際は必ず体温測定を行い、マスクを着用し、体調に無理のないよう予約をしてから受診をしてください。

## 毎月19日は食育の日

夕食後や寝る前に間食をとると、肥満につながります。生活習慣を見直しましょう。

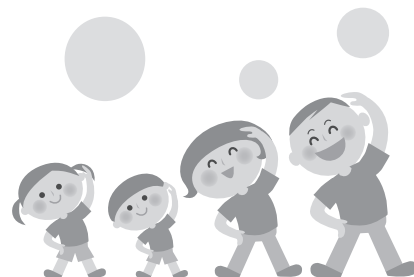
## 活動量計の無料貸し出し中 健康チャレンジ

★体組成計や骨密度計での測定・ミニ講座(運動・栄養・歯)も開催★  
すべてに予約が必要になります。必ず予約をお願いします。

○場所:コスモプラザ4階健康交流スペース

○開催日:水曜午前・金曜午後(祝日・年末年始を除く)

○問い合わせ・予約:保健センター ☎23-6661まで



## オーラルフレイルってご存知ですか その4

その1 6月号	その2 9月号
その3 12月号	その4 3月号

これまではオーラルフレイル、お口の機能低下と全身への影響についてお話ししてきました。

今回は、それ以外の全身の病気への、お口の環境による影響についてもお話しします。

お口の病気に歯周病という歯肉が腫れる病気があります。糖尿病にかかっている人は歯周病になりやすいことが分かっています。他方、歯周病になると血糖コントロールが悪くなるともいわれています。すなわち、どちらも片方にかかる、もう一方にもかかりやすいということになります。糖尿病になると他の全身疾患にもかかりやすく、また悪化しやすいため、それぞれが相互に影響します。

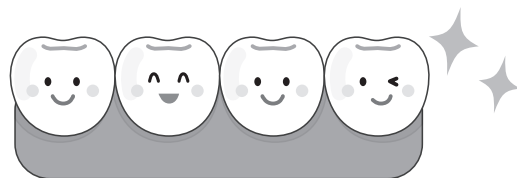
次に歯周病と心臓の病気についてです。歯周病になると歯肉が腫れて出血しやすくなります。その歯肉

より細菌が血管に入り込み、心臓に到達し心臓の血管に炎症を起こし、炎症部位が動脈硬化を起こし、狭心症や心筋梗塞をおこす引き金になります。

呼吸器については、お口の中の細菌(ごえん)を誤嚥(ごえん)して肺に入る)することにより、誤嚥性肺炎をおこします。

以上のようにお口の中の状態が悪いと、他の病気の引き金となったり、悪化させたりします。お口の健康を守ることによって、体全体の健康も守りましょう。

(大和高田市歯科医師会 小松博幸)





## 市 税

### 令和2年度課税分の納期限はすべて過ぎています

市税および国民健康保険税の納期限はすべて過ぎています。まだ納付が済んでいない人は早急に納付してください。そのまま放置すると滞納処分の対象となります。また督促手数料や延滞金も加算されます。何らかの事情があり、納付が難しいときは収納対策室まで相談してください。

### 督促手数料・延滞金について

督促状は地方税法に基づき、納期限から20日経過しても納付が確認できない人に発送しています。なお、納税相談で決められた日に分割納付しても当初の納期限までに納付額に達していない場合は発送の対象となります。

督促状が発送されると、1通100円の督促手数料を徴収します。また、延滞金は納期限の翌日から納付の日まで計算され、最初の1か月は年2.5%、1か月を経過した日以降は年8.8%の割合でかかります(100円未満の端数は切り捨て)。

(収納対策室 内線236)



## 保 険 医 療

### 新しい保険証を送付します

4月1日から有効の新しい保険証を3月中に簡易書留で送ります。次のことに注意し、大切に取り扱いましょう。

- ① 交付されたら記載内容を確認  
記載内容に間違いがあれば、必ず保険医療課へ届けてください。正しいものを交付します。
- ② 病院に預けておかない  
紛失事故のもとになるため、必ず手元に保管しましょう。
- ③ 他人に貸さない、借りない  
法律で禁じられています。違反すると罰せられます。

### ④ 紛失・破損したとき

印鑑・身分証明書(運転免許証など)を持って、保険医療課で再交付を受けてください。

### ⑤ 就学のため転出するとき

学生証明書などを持って、保険医療課に届け出てください。届け出がないと、資格がなくなります。また、就学を終えたときも、保険医療課に届け出てください。

### ⑥ コピーしたもの、有効期限の切れたものは使えません

### 国民健康保険の届け出はお早めに

次のような場合は、届け出が必要です。

#### ① 加入する場合

- ・他の市町村から転入したとき
- ・職場の健康保険をやめたとき
- ・子どもが生まれたとき

#### ② やめる場合

- ・他の市町村へ転出したとき
- ・職場の健康保険やその扶養に加入したとき
- ・死亡したとき

#### ③ その他変更があった場合

- ・市内で住所が変わったとき
  - ・世帯主や氏名が変わったとき
  - ・世帯を合併、分離したとき
- ※これら以外にも、変更があった場合は必ず届け出をしましょう。

#### ○ 加入の届け出が遅れると

国民健康保険税をさかのぼって支払わなければなりません。また保険証がないため、その間の医療費は、全額自己負担となります。

#### ○ やめる届け出が遅れると

国保税はそのまま課されます。医療機関で診察を受け、国保の保険証を使い続けると、医療費の国保負担分は、後で返していただくこととなります。

### 国民健康保険がん検診助成(令和2年度受診分)の申請期間は令和3年3月31日まで

国民健康保険の加入者で、市の保健事業として実施しているがん検診(子宮頸がん・乳がん・前立腺がんに限る)を受診した人は、申請により自己負担分を助成しています。

詳しくは、市ホームページを確

認するか、保険医療課まで問い合わせてください。

(保険医療課国保係 内線578)



## 介 護 保 険

### 65歳以上の皆さんへ

### 介護保険料を忘れずに納めましょう

介護保険料は介護保険のサービスを利用している、していないにかかわらず、40歳以上の人は全員納めなければなりません(40歳から64歳は医療保険料に含めて納めます。65歳以上は医療保険料とは別に市町村に納めます)。

保険料の滞納がある場合は、その滞納期間に応じて、利用したサービス費の自己負担割合が引き上げられ、高額介護サービス費、特定入所者介護サービス費などが受けられなくなる措置がとられます。

現在、介護サービスを利用していない人も、今後、介護が必要になったときに同じように措置がとられます。計画的に保険料を納付し、納め忘れのないようにしましょう。

(介護保険課 内線572)



## 児 童 福 祉

### 公務員の人へのご案内

### 子育て世帯応援特別給付金

### 申請期限は3月12日(金)

申請が済んでいない公務員の方は、勤務先の証明を受け、3月12日(金)までに児童福祉課へ提出してください。

▷ 対象 令和2年12月31日時点で本市に住民登録があり、1月分の児童手当の支給を受けている公務員の人

※特例給付として児童1人につき月額5,000円の支給を受けている人は対象外です。

※平成17年4月2日から令和2年12月31日までに生まれた児童が対象です。

▷ 給付額 対象児童1人につき1万円

※公務員以外の人で、本市から1月分の児童手当を受給している人は2月9日に振込が完了しています。詳しくは下記へ。

(児童福祉課 内線576)

## 児童手当受給の消滅届

次の要件に該当する人は、手当の受給資格がなくなります。必ず児童福祉課で「受給事由消滅届」の手続きをしてください。手当の支払超過分が生じた場合は、返還になります。

- 受給者が公務員になったとき(公務員は、勤務先での受給となります)
- 任用日より12か月を経たフルタイム会計年度任用職員で社会保険から地方職員共済組合・市町村共済組合・公立学校共済組合などに移行したとき(勤務先での受給となります)
- 受給者の転出で、住所が他の市区町村や海外に変わるとき
- 支給対象となる児童を養育しなくなったとき(離婚・拘禁など)
- 受給者や児童が死亡したとき
- 支給対象となる児童が施設に入所もしくは里親に預けられたとき
- 支給対象となる児童が指定医療機関に入院したとき

## 児童手当の支給先が変更になる人

公務員をやめる人・(地方)独立行政法人や公益法人などに出向(異動)となる人は、児童手当の支給が勤務先から住所地の市区町村になります。退職日(異動日)の翌日から15日以内に児童福祉課で申

請手続きをしてください。

※申請が遅れると、原則遅れた月分の手当を受けられなくなりま

すので対象の人は忘れずに申請してください。必要な書類などについては児童福祉課まで問い合わせてください。

(児童福祉課 内線567)



## 水道

### 悪質な業者にご注意を

家庭を訪問し、水道水の検査や水道管の点検・清掃・修理、浄水器の取替・販売を行う、悪質な業者が増えています。上下水道部では、各家庭からの修理依頼を受けた場合以外に、訪問することはありません。不審に思ったら、水道工務課(☎52-3901)へ問い合わせてください。

### 急なにごり水にご注意

水道工事や断水、火災による消火活動などで、水道管を流れている水の速さや方向が変わり、にごり水が出ることがあります。そのような場合は、飲み水としての使用を控え、しばらく様子を見るか、上下水道部へ連絡してください。

〔上下水道部(水道部門)  
代表電話番号 ☎ 52-1365  
夜間・緊急時 ☎ 52-3901〕

※くれぐれも、かけ間違いのないようお願いします。

## ご利用ください

### ☆☆ 夜間窓口 ☆☆

#### ● 固定資産税・都市計画税・市県民税・軽自動車税・国民健康保険税窓口

- ▷とき 3月25日(木)  
午後5時15分～8時  
【次回予定 4月22日(木)】
- ▷ところ 市役所2階 収納対策室  
☎22-1108(夜間窓口専用)  
昼間の納付が困難な人や、納税相談が必要な人は、利用してください。

※課税についての問い合わせおよび課税証明書などの申請は、受付できません。業務時間内に税務課へ来てください。

#### ● 水道料金の夜間窓口

- ▷とき 3月10日(水)・24日(水)  
午後5時15分～9時
- ▷ところ 上下水道部総務料金係  
☎52-1366(夜間窓口専用)
- ※6か月(3回分)以上滞納すると、給水を停止します。また、滞納者へは法的措置を行うことがあります。

## ねんきんQ&A

**Q** 私は、3月末で会社を退職しますが、国民年金の加入手続きはどうしたらよいでしょうか。

**A** 20歳以上60歳未満の厚生年金加入者が退職(失業)したときは、国民年金への変更の届け出が必要です。また、扶養している配偶者がいる場合は、配偶者についても変更届け出が必要になります。退職してから、市役所1階市民課年金係で手続きをしてください。なお、会社員・公務員などの厚生年金保険に加入している配偶者の扶養に入る場合は、配偶者の勤務先で手続きをしてください。

### ○持ってくるもの

「厚生年金保険資格等喪失証明書」など資格喪失日がわかる書類・マイナンバーカードまたは年金手帳など本人確認書類

### ○保険料額

令和3年度の月額保険料は、16,610円です。

加入手続き後、約1か月で納付書が日本年金機構から送られてきますが、保険料が割引になるまとめ払いや口座振替などの納付方法の相談もできます。

### ○保険料の免除制度

経済的に保険料を納めることが困難な場合は、申請により保険料の納付が免除または猶予される場合があります。

申請には、雇用保険被保険者離職票や雇用保険受給資格者証などがが必要です。

(市民課年金係 内線529)

## クリーンセンター 土曜開場日

- ▷3月の開場日 13日・27日(土)
- ▷時間 午前9時～10時30分
- ▷業務内容 可燃、不燃(粗大ゴミ含む)の持込みゴミの受入れのみ(クリーンセンター企画整備課 ☎52-1600)



## 参加しませんか

### ■市立陵西公民館 自主サークル 教室生募集

教室名	開催日	時間
華道(未生流)	第2・4土曜日 (1月、8月は休み)	午後1時~4時
茶道(裏千家)	第1・3水曜日	午後1時~4時
尺八	木曜日(月4回)	午後7時~9時
大正琴	第2・4水曜日	午後1時~4時
折り紙	第1金曜日	午後1時~4時
ヨガ	第1・2・3 木曜日	午後1時~3時
親子ヨガ	最終日曜日	午後1時~3時

※詳しくは、各教室開催日に見学して確認してください。

(市立陵西公民館 ☎23-3562)

### ■おとなのピアノ教室

▷とき 4月1日・8日・15日・22日、  
5月13日・20日・27日、6月3日・  
10日・17日

いずれも木曜日 午後1時~2時

▷ところ 葛城コミュニティセン  
ター

▷対象 ピアノ未経験、または初  
級程度の成人

▷定員 10名 ※申込多数の場合、  
抽選

▷受講料 2,000円

※別途、会費5,000円(1期間、3か  
月分)とテキスト代約1,000円が  
必要

▷講師 檜根香津子さん

▷申込方法 3月14日(日)【必着】ま  
でに、往復はがきに「おとなの  
ピアノ教室」、郵便番号、住所、  
名前、電話番号を書いて、葛城  
コミュニティセンター (〒635-

0054 曾大根783-1)へ。  
(葛城コミュニティセンター  
☎23-8001)

### ■手話を学ぼう！手話で話そう！

▷とき 4月17日~翌年3月12日  
(毎週土曜日)午前10時~正午

▷ところ 総合福祉会館(ゆうゆ  
うセンター)

▷内容 手話奉仕員(聴覚障がい  
を理解し、手話でコミュニケーション  
できる人)を養成する講座

▷対象 高校生以上で、市内在住・  
在勤・在学の人

▷定員 30名

▷受講料 無料

※別途、テキスト代3,300円が必要。

▷申込方法 4月9日(金)までに電話  
で下記へ。

(総合福祉会館 ☎23-0789)

## 開催します

### ■東日本大震災復興支援コンサート

東日本大震災から今年で10年を  
迎えました。大変な日々の中でも、  
人々への思いやりを忘れないため  
に、歌を通してお届けします。

▷とき 3月11日(木)

午後2時15分~2時45分

▷ところ 市民交流センター(コ  
スモスプラザ)1階コミュニティ  
広場

▷出演者 中川令子と高田ハーモ  
ニー

▷問い合わせ 中川令子

☎090-7103-0730

(市民協働推進課 ☎44-3210)

## お知らせ

### ■生産緑地の所有者へ

特定生産緑地指定の申請を受け  
付けています

▷申請期限 令和4年3月31日まで  
※特定生産緑地に指定しないま  
ま、生産緑地地区の指定から30  
年が経過すると、固定資産税な  
どの税制優遇措置がなくなりま  
すので、ご注意ください。

※受付期間は令和4年3月31日ま  
でとなっていますが、今年度3月  
末までに1度、相談などを含め連  
絡してください(農地等利害関  
係人全員の同意が必要となるた  
め、申請に相当な時間がかかる  
場合があります)。

※特に相続登記ができていない人  
などは、申請に相当な時間と多  
くの添付書類が必要となるた  
め、早急に検討してください。

(都市計画課計画係 内線686)

### ■楽しんで健康づくりを

東部人権文化センター生きがい  
デイサービス利用者募集

専門のトレーナーによる健康体  
操、昼食、レクリエーション、入浴  
などで楽しい1日を過ごしてくだ  
さい。

▷対象 おおむね65歳以上で、介  
護認定を受けていない人

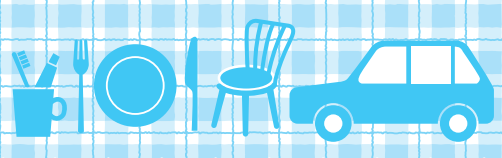
▷利用日 2週間に1回、火曜日ま  
たは木曜日

※利用者は、車で送迎します。

▷利用料 1回(1日)1,000円(昼  
食代・入浴料・送迎を含む)

▷申込方法 電話で下記へ。

広告欄



市役所…(22) 1101 総合福祉会館…(23) 0789 シルバー人材センター…(52) 0115 総合体育館…(22) 8862  
 市民交流センター…(44) 3210 保健センター…(23) 6661 高田消防署…(25) 0119 さくら荘…(23) 4126  
 中央公民館…(22) 1315 クリーンセンター…(53) 5383 さざんかホール…(53) 8200 総合公園…(52) 4700  
 図書館…(52) 3424 市立病院…(53) 2901 社会福祉協議会…(23) 5426 葛城コミュニティセンター…(23) 8001  
 水道部門…(52) 1365 青少年課…(23) 1322 高田警察署…(22) 0110 下水道課…(52) 1258

ご注意ください！電話番号はきちんと確認してからかけましょう。

※新型コロナウイルス感染症感染拡大防止のため、中止または時間短縮になる場合があります。



東部人権文化センターで楽しみながら健康づくり!  
 (東部人権文化センター ☎52-0495)

**令和3年度**

**個人市民税・県民税申告期限を4月15日(木)まで延長します**

所得税の確定申告期限が1か月延長されることに伴い、個人市民税・県民税の申告期限も延長します。

**【延長に伴う注意点】**

市役所税務課での確定申告相談
3月15日(月)まで受付
3月16日(火)以降の確定申告相談
葛城税務署までお願いします。
作成済の確定申告書の市役所預り
4月15日(木)受付分まで(受付後、葛城税務書に引渡しします)

- 延長期間中に提出された場合、個人市民税・県民税の当初納税通知が間に合わないことがあります(後日、税額変更通知を送付します)。

(税務課 内線258)

**マイナンバーカード 休日窓口を開設**

マイナンバーカード(個人番号カード)の申請受付・交付および電子証明書更新の休日窓口を、下記日程で開設します。

- 申請者本人が来てください。
  - ▷とき 3月27日(土)午前9時～正午【次回予定 4月24日(土)】
  - ▷ところ 市役所1階市民課
  - ※持ち物など、詳しくは、市民課まで問い合わせてください。
- (市民課 内線527)

**■使用済みの食用油の回収**

▷3月の回収日 3月22日(月)

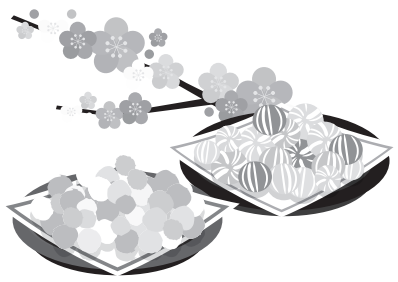
午前9時15分～9時30分	市立陵西公民館
午前9時45分～10時	橘町集会場前
午前10時15分～10時30分	築山公園前
午前10時45分～11時	清見少年会館(清見コミュニティセンター)
午前11時15分～11時30分	曙町青少年会館(東部こども会館)
午前11時45分～正午	片塩幼稚園東側道路
午後1時15分～1時30分	総合体育館
午後1時45分～2時	大和ガス南側道路
午後2時30分～2時45分	市立菅原公民館
午後3時～3時15分	ネオンシティ大和高田正面玄関前
午後3時30分～3時45分	葛城コミュニティセンター
午後4時～4時15分	春日町会館前

◎環境衛生課【市役所別棟1階】では毎日回収しています(土・日・祝日を除く)。

◎さざんかストリートの「生活雑貨ささおか」で回収しています。ご利用ください。

◎油の入ったビンやカン、リサイクルできないため、処理が困難です。使用済み食用油は、固めずに、食用油の容器(ペットボトル容器)などに入れて持ってきてください。

(クリーンセンター ☎52-1600)



**市民交流センター 休日住民票・印鑑登録証明書発行**

- ▷とき 午前9時～午後6時
  - ※休館日(第1・3月曜。祝日にあたる日はその後の直近の平日)を除く。
  - ※マイナンバー入りの住民票、除票、記載事項証明は発行できません。
- (市民協働推進課 ☎44-3210)

**3月のし尿収集予定**

日程は都合により、変更になることもありますので、ご注意ください。(地区名は、一部通称名を使用しています)

日 曜	収集区域
1 月	奥田県住、出、秋吉
2 火	奥田、吉井、根成柿
3 水	根成柿、吉井、旭北町、本郷町、池尻、藤森、有井、築山
4 木	大谷、北角、敷島町、根成柿、吉井、秋吉、神楽、日之出町
5 金	敷島町、西坊城、出、日之出町、日之出西・東本町
6 土	花園町、大東町、土庫1・2・3丁目、土庫住宅
8 月	敷島町、出、勝目、田井、松塚、東雲町、三和町
9 火	東中、東中1・2丁目、春日町1・2丁目、材木町、昭和町、曙町、北本町
10 水	東中1丁目、春日町1・2丁目、南本町、大中南、磯野町
11 木	磯野、磯野北、南本町、北片塩、大中南
12 金	大中北、新田、岡崎、中町、池田、領家、磯野北
15 月	池田、領家、西代、市場、野口、築山
16 火	市場、野口、有井、築山
17 水	出屋敷、有井、西三倉堂1・2丁目、築山
18 木	西町、有井、内本町、中三倉堂1・2丁目、西三倉堂1・2丁目、築山
19 金	中三倉堂1・2丁目、西三倉堂1・2丁目、甘田町、敷島町、築山
23 火	中三倉堂1・2丁目、甘田町
24 水	曾大根、今里、旭北町、旭南町
25 木	南陽町、蔵之宮町、甘田町、北片塩町、東三倉堂町、旭北町
26 金	大中東、南陽町、蔵之宮町、甘田町、南今里町、中今里町、片塩町、磯野東町
29 月	蔵之宮町、甘田町、栄町、東中1・2丁目、西三倉堂1丁目、春日町1丁目、曾大根1丁目、永和町、磯野南町、内本町
30 火	本郷町、北本町、高砂町、永和町

- トラブルを避けるためにも、立会いをお願いします。
- し尿くみとりの妨げになるペット類・鉢植えなどは、作業場所・通路に置かないようお願いします。
- 臨時くみとりは、作業日の調整が必要です。委託業者〈おおやまと環境整美事業協同組合☎52-2982〉〈大和清掃企業組合☎52-3372〉に直接申し込んでください。

## 参加しませんか

### ●アジア フェージョン工房

大和高田 <sup>ケグリ</sup>개구리 <sup>オリニ</sup>어린이회

「ケグリ」とは「蛙」、「オリニ」とは「子ども」という意味です。

▷とき 3月21日～4月25日  
毎週日曜日

午後1時～2時(6回シリーズ)

▷ところ 大和高田ケグリ・オリニ会(花園町バス停すぐ)

▷内容 アジアの豊かな風土に育まれた素材。その素材を生かした工芸品の数々。アジアの工芸技法を融合(フェージョン)させて、ざん新なエスニック作品を作りましょう。

※個別～少人数指導をしていますが、新型コロナウイルス感染症拡大防止のため、中止になる場合があります。

▷対象 子どもから大人まで、どなたでも参加できます。

▷参加費 各回2,000円

▷持ち物 筆記用具

▷申込方法 1週間前までに、往復はがきに名前、住所、FAXのある方はFAX番号を明記の上、申し込みください。電話での受付、返信は行っていません。

▷連絡先 キム・カンヂャ(金康子)  
〒635-0003 土庫726-2  
FAX 52-0402

### ●電話相談員養成講座受講生募集

▷とき 前期 5月1日～8月7日

後期 8月28日～11月27日

前・後期とも毎週土曜日

午後2時～4時30分

広告欄

▷ところ NID会館(奈良市西大寺本町8-27)

▷対象 満21歳以上70歳未満で相談ボランティアとして奉仕できる人

▷受講料 各25,000円

▷定員 50名

▷申込方法 4月20日(火)までに、申込書と受講料を奈良のちの電話協会へ持参、または、申込書と受講料振込み領収書のコピーを郵送してください(〒631-0816 奈良市西大寺本町8-27 社会福祉法人 奈良のちの電話協会)。

▷振込み先 郵便為替 00990-4-152582 社会福祉法人 奈良のちの電話協会

(奈良のちの電話協会

☎0742-35-0500)

### ●ソフトボール部 選手・チームの募集

▷対象 本市内に勤務、在住の人で、ソフトボールに興味のある15歳以上の人

▷期間 随時

▷年齢別

(男子)一般チーム15歳以上、壮年チーム40歳以上、実年チーム50歳以上、シニアチーム60歳以上

(女子)レディースチーム15歳以上、エルダーチーム35歳以上、エルデストチーム50歳以上

※チームで加盟する場合は、上記の限りではありません。詳しくは、電話で下記へ。

(体協ソフトボール部 奥野

☎080-6224-0571)

## 開催します

### ●就職応援フェア「合同企業説明会」

▷とき 3月18日(木)正午～午後4時(受付:午前11時30分から)

▷ところ 奈良県コンベンションセンター(奈良市三条大路1-691-1)

▷内容 県内企業約100社が参加予定で、就活セミナー、ならジョブカフェや奈良県無料職業紹介所による相談コーナーを設置

※参加企業の情報や事前エントリーはホームページ(<https://partner.lec-jp.com/ti/jakunen-nara/gousetsu>)を確認してください。

▷対象 大学(院)、短期大学、高等専門学校、専修学校などの学生、45歳未満の求職者

▷問い合わせ

(株)東京リーガルマインド

☎ 0742-93-6825

FAX 0742-93-6826

(奈良県奈良しごとiセンター

☎0742-23-5729)

### ●「遺言の日」記念無料法律相談

▷とき 4月14日(水)午前10時～正午、午後1時～3時

▷ところ 奈良弁護士会(奈良市中筋町22番地の1)

※相談時間1人30分、先着16名。

▷内容 相続遺言に関すること

▷申込方法 4月1日(木)～12日(月)までに電話で予約(受付:平日午前9時30分～午後5時)

※新型コロナウイルス感染症拡大防止のため、中止になることが

あります。  
(奈良弁護士会 ☎0742-22-2035)

### ●JR高田駅開業130周年記念 「なつかしの鉄道写真展」

3月1日に開業130周年を迎えたJR高田駅のなつかしい風景写真や鉄道写真などを展示しています。

▷とき 3月24日(水)まで

▷ところ コスモスプラザ1階東側  
(夢咲塾 阪本 ☎090-1968-4132)

## お知らせ

### ●マーマの里からのお知らせ

【親子の音楽・英語サロン会員募集】

育児に悩んでいるお母さん、音楽と英語を通して楽しい子育てをしませんか。

クラス	曜日	対象
ベビー クラス	月	0歳児 (生後3か月以降)
音楽 サロン	金	令和元年4月2日～ 令和2年4月1日生まれ
音感 クラス	木	平成30年4月2日～ 令和1年4月1日生まれ

▷ところ コープなんごうテナント棟「子育てステーション」(大谷758-80)

▷内容 音楽や英語を通じてあいさつ、しつけ、音感教育、絵本の読み聞かせなど

▷費用 月3回で1,500円

※無料体験可

▷申込方法 4月10日(土)【必着】までに、親子の名前、住所、生年月日、電話番号、メールアドレス、希望クラスを書いて、メール(npomamanosato@gmail.com)

com)で申し込み。子育てステーションでの直接申し込みもできます。

(NPO法人マーマの里 田丸 ☎22-1438)

### ●かもきみの湯よりお知らせ

4月1日(木)より、下記のとおりリニューアルオープンします。また、レストランはメニューを一新しています。

▷営業時間 午前10時～午後11時

▷入浴料(当日券)

大人700円

小人(3歳以上) 350円

※乳幼児は無料

※入場の際は検温、手指消毒、マスク着用にご協力ください。

詳しくは、ホームページ(<https://www.kamokiminoyu.net/>)を確認してください。

(かもきみの湯 ☎66-2641)

### ●自衛官などの募集

▷募集種目 幹部候補生、一般曹候補生、自衛官候補生、予備自衛官補

※受験資格、受付期間、試験日など、詳しくは下記へ連絡、または奈良地方協力本部のホームページ(<https://www.mod.go.jp/pco/nara/>)を見てください。

(自衛隊橿原地域事務所

☎0744-29-9060)

### ●第7回東日本大震災復興支援 「春を呼ぶチャリティーコンサート」中止のお知らせ

先月号でお知らせした3月7日(日)に開催予定の「春を呼ぶチャリティーコンサート」は、新型コロナウイルス感染症拡大防止のため、中止します。ご理解をお願いします。

(夢咲塾 阪本 ☎090-1968-4132)

## マイナンバーカードは スマートフォンでも 申請できます



### ▷申請方法

①スマートフォンで顔写真を撮影  
②スマートフォンのカメラで交付申請書のQRコードを読み取り、申請用WEBサイトにアクセスしてメールアドレスを登録

③登録したメールアドレス宛に通知される申請者用の申請用WEBサイトにアクセス

④画面の案内にしたがって、必要事項を入力し、顔写真を添付して送信  
※最初に通知カードを受け取ってから、住所や氏名に変更があった人は、市民課で新しい申請書の交付が必要です。  
※登録したメールアドレス宛に、申請が完了した旨のメールが届き申請完了となります。

(市民課 内線527)

# 各種相談

困っていることや心配事など、ご相談ください。相談は無料で、秘密は守られます。  
※市外局番は、「0745」です。

相談名	曜日	時間	場所	問合せ
消費生活相談 (予約優先)	月～金曜日	午前10時～正午 午後1時～4時	大和高田市 消費生活センター	消費生活センター ☎22-1101
人権相談	第4火曜日(6,12月の第1火曜日)	午後1時～4時	総合福祉会館	人権施策課 ☎22-1101
行政相談	原則第4火曜日 詳しくは、問い合わせてください。	午後1時～4時	総合福祉会館	広報広聴課 ☎22-1101
中小企業金融相談 中小企業経営相談	随時(内容に応じて、産業振興課で相談窓口をご案内します)			産業振興課 ☎22-1101
母子父子相談	月～金曜日	午前8時30分～ 午後5時15分		児童福祉課 ☎22-1101
心配ごと相談	第2・4金曜日 第2・3火曜日	午後1時～4時	総合福祉会館	社会福祉協議会 ☎23-5426 社会福祉協議会 ☎23-5426
法律相談 (要予約)	第1・3・4・5木曜日 相談日の2週間前から前日までに予約	午後1時～4時	総合福祉会館	奈良弁護士会 ☎0742-22-2035
司法書士の法律相談 (要予約)	第2・3月曜日	午後1時～4時	総合福祉会館	社会福祉協議会 ☎23-5426
生活相談	第2・3・4・5水曜日 事前に問い合わせてください。	午後1時～4時		社会福祉協議会 ☎23-5426
健康相談・栄養相談 (要予約)	毎月1回、所定の日	午前9時～10時		保健センター ☎23-6661
子育てホットライン 健康ホットライン	月～金曜日	午前9時～正午 午後1時～4時30分		保健センター ☎23-6661
教育ガイダンス	月～金曜日	午前10時～午後5時		青少年センター ☎23-1322
家庭児童相談室	月～金曜日	午前8時30分～ 午後5時15分		家庭児童相談室 ☎23-1195
女性相談 (要予約)	○第1火曜日・ 第3金曜日 ○第2土曜日 ※祝日等により変更の場合あり	○午前9時15分～ 午後0時5分 ○午後1時～3時50分		人権施策課 ☎22-1101
住まいづくり相談 (要予約)	第4水曜日 平日の午前9時～午後5時の間に予約 定員4名	午後1時～4時10分		営繕住宅課 ☎22-1101
税理士による税務相談	2月・3月を除く、第3金曜日 平日(火曜日を除く)の午前9時～午後4時の間に予約、問い合わせ	午後1時～4時	総合福祉会館	近畿税理士会葛城支部 ☎22-5288
就業相談	月～土曜日	午前9時～午後5時	県産業会館3F	高田しごとiセンター ☎24-2010
借金おなやみダイヤル	火・金曜日	午後1時～4時		奈良弁護士会 ☎0742-20-7830
相続・遺言お悩みダイヤル	月～金曜日	午前9時30分～午後5時		奈良弁護士会 ☎0742-22-4611
ひまわりあんしん (高齢者・障がいのある人のための法律相談)	火・木曜日	午後1時30分～4時		奈良弁護士会 ☎0120-874-737

※新型コロナウイルス感染症拡大防止のため、中止・変更等になる場合があります。



大和高田市役所  
TEL.22-1101 FAX.52-2801

中央公民館	TEL.22-1315 FAX22-1316
市立土庫公民館	TEL.23-3560
市立菅原公民館	TEL.23-3561
市立陵西公民館	TEL.23-3562
さざんかホール	TEL.53-8200 FAX53-8201
図書館	TEL.52-3424 FAX52-9415
水道部門	TEL.52-1365 FAX23-3850
総合福祉会館	TEL.23-0789 FAX24-2730
社会福祉協議会	TEL.23-5426 FAX23-2298
保健センター	TEL.23-6661 FAX23-6660

市立病院	TEL.53-2901 FAX53-2908
天満診療所	TEL.52-5357 FAX52-5100
青少年課	TEL.23-1322 FAX23-2344
生涯学習課	TEL.53-6264 FAX53-6364
葛城コミュニティセンター	TEL.23-8001 FAX23-8001
クリーンセンター	
企画整備課	TEL.52-1600 FAX52-1685
美化推進課	TEL.53-5383
総合体育館	TEL.22-8862 FAX22-8863
総合公園	TEL.52-4700 FAX52-4701
さくら荘	TEL.23-4126 FAX23-8535
下水道課	TEL.52-1258 FAX52-1295
高田消防署	TEL.25-0119 FAX22-4565
高田警察署	TEL.22-0110 FAX22-2292
JR 西日本	TEL.0570-00-2486

近鉄大和高田駅	TEL.52-2414
近鉄高田市駅	TEL.53-2531
市民交流センター	TEL.44-3210 FAX44-3212
親と子のすこやか広場	TEL.44-3213 FAX44-3214
高齢者いきいき相談室	TEL.44-3215

## 大和高田市 市民憲章

- 一、おたがいに、人権を尊重し、働くよろこびをもちましよう。
- 一、スポーツに親しみ、健康をかちとりましよう。
- 一、老人に生きがいを、こどもに夢と希望をあたえましよう。
- 一、教養をふかめ、文化をたかめましよう。
- 一、自然をまもり、平和な暮らしをきざましよう。