

やまとたかだ



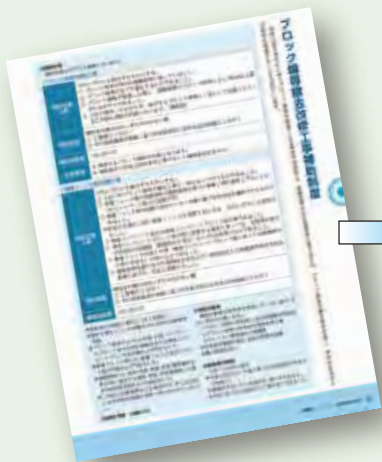
高田川の千本桜:今年は例年よりも1週間程度早く開花しました。

広報誌 やまとたかだ が 新しく なりました

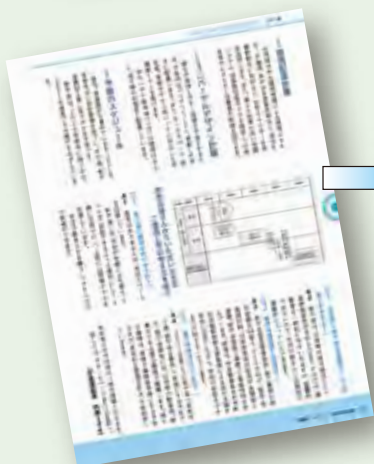
ここ10年ほどの間にスマートフォンやSNSの普及に伴い、情報伝達手段および情報の受け取り方が多様化しています。簡潔にまとめられたSNSやネットニュースなどで情報を知り、詳しく知りたい場合は、インターネットで検索することで情報を得ている方が増えています。そのため、市民の方に市政の情報を正しく、分かりやすく伝えるために、詳細な情報まで詰め込み、読みやすさよりも情報量を重視する従来の誌面ではなく、**情報を簡潔に掲載して読みやすく、分かりやすく**することを目的として、本号より全面リニューアルを行いました。

主な変更点については、次のとおりです。

◎表紙および記事のカラー化



カラー化することで、これまで以上に市民の方の注目を引きやすくなりました。



また、記事ごとに強調したい内容など多様なデザインが可能になり、読みやすい誌面にしています。

◎右開き誌面への変更



両面表紙の両開きから右開き紙面へ変更しました。

◎文章レイアウトの変更



これまで横書き3列で掲載していた市からののお知らせ記事などは、**縦書き5段組(1行12文字)**にし、一部の記事は別枠横書きで掲載して、記事にメリハリが出るように変更しました。

各記事の

文字量を減らし、全体が見やすくなるように変更

リニューアル前：広報誌を見ればほとんどすべての情報が載っているが、文字量が多く、しっかり読まないで内容が分からない。



リニューアル後：文字量が少ないので読みやすく、全体を簡単に把握でき、興味のある記事については、個別にホームページや担当部署に問い合わせできる。

これからも、市民の方に親しんで読んでいただける広報誌を目指します。

問 広報広聴課 (内線291)



大和高田市 **新**庁舎が完成しました



市民のよりどころとして愛され、人とまちを元気にする『咲きわいの新庁舎』を目指し、令和元年9月から建設工事を進めてきた大和高田市新庁舎が完成しました。

この間の工事では、特に近隣にお住まいのみなさまにはご不便をおかけしました。

今後は7月12日(月)の全館供用開始を目指し、什器などの設置、現庁舎から新庁舎への移転など、開庁に向けた準備を行います。



1階多目的スペース

◆新庁舎の概要◆

住 所：大和高田市大字大中98番地4

敷地面積： 6,476.51㎡

建築面積： 2,791.41㎡

延床面積： 10,251.63㎡

構 造：鉄筋コンクリート造＋
一部鉄骨造（免震構造）

階 数：地上6階建

主な建設事業関係事業者

（設計・施工）戸田建設・安井建築設計
事務所共同企業体

（管理支援）日建設計コンストラクショ
ン・マネジメント株式会社

= 新庁舎の供用開始予定日 =

7月5日(月)から供用開始予定

- 6階：議会事務局
- 5階：未来まちづくり局、企画創生課、広報広聴課、秘書課、情報政策課、人事課
- 4階：総務課、法務課、財政課、選挙管理委員会事務局、農業振興課、農業委員会事務局、監査委員事務局
- 3階：契約監理室、人権施策課、危機管理課、生活安全課、土木管理課、営繕課、都市計画課

7月12日(月)から供用開始予定

- 2階：税務課、収納対策室、市民衛生課、商工振興課、まち振興課、保育幼稚園課、こども家庭課、住宅課、教育総務課、学校教育課、会計課
- 1階：市民課、保護課、社会福祉課、保険医療課、介護保険課、地域包括ケア推進課



6階 議場



3階 屋外テラス



1階 執務スペース



正面エントランス

内覧会を開催します

新庁舎の供用に先立ち、市民のみなさまに新庁舎をご覧いただく機会として、内覧会を開催します。

当日は、イベントも企画しています。この内覧会の詳細は、後日、改めて市ホームページおよび本誌6月号に掲載します。

開催日：6月6日(日)

開催時間：13時～16時

開催場所：大和高田市新庁舎
(大和高田市大字大98番地4)

申込：不要
(当日、直接ご来場ください)

※新型コロナウイルス感染症拡大防止のため、会場でのマスクの着用と受付時の検温にご協力ください。

※新型コロナウイルス感染症拡大状況により、中止になることがあります。

問 総務課 (内線228)

※掲載写真は4月1日に撮影

新型コロナワクチン接種情報

※4月15日現在の情報をもとに作成しています。

65歳以上の人へ「接種券」を発送しました

令和3年度中に65歳以上に達する人(昭和32年4月1日以前に生まれた人)に、4月下旬に住民票所在地へ発送しました。ゴールデンウィーク明けになっても届かない場合は、保健センター(☎23-6661)へ問い合わせてください。

2回接種が完了するまで大切に保管しておいてください。

65歳未満の人は、ワクチンの供給量や65歳以上の人の接種状況を踏まえながら接種券を発送する予定です。

まずは市内高齢者施設等に入所している人から接種

新型コロナワクチンの入荷が遅れており、当面割り当てられるワクチンの量に限りがあることから、クラスター発生の危険性や重症化のリスク等を考慮し、市内の高齢者施設に入所されている65歳以上の人より接種を開始しています。

大和高田市市内の高齢者施設は右記のとおりです。

- ・老人ホーム 慈光園
- ・老人保健施設 ふれあい
- ・養護老人ホーム 平沼寮 など

接種時期・場所について

接種方法は、

- ①市が設置する特設会場で行う「集団接種」、
- ②身近な病院や診療所等で行う「個別接種」、
- ③高齢者施設等で行う「施設接種」の3つの方法で実施します。

接種を受けるにあたっては、予約が必要です。

国から示されたファイザー社製ワクチンの供給量や供給時期を踏まえ、85歳以上の人から予約を開始します。84歳以下の方は、予約可能な時期になるまで、お待ちください。詳しくは、接種券に同封される案内文を確認してください。

また、個別接種については、準備が整い次第、順次開始していきますが、当面予約が可能となるまでお待ちください。

集団接種会場は、次の3か所で予定しています。



- ・総合福祉会館(ゆうゆうセンター)
- ・保健センター



- ・天満診療所

集団接種のシミュレーションを実施

3月6日(土)、保健センターで、集団接種のシミュレーションを大和高田市医師会と協力して実施しました。



① 受付



② 検温



③ 予診票確認



④ 予診・接種



⑤ 接種済証発行



⑥ 接種後状態観察

①から⑥の流れに沿って、医師や市長、市職員が市民役として実施しました。この日の課題をもとに、実際の接種がスムーズにできるよう、改善していきます。

住民票がある場所(住所地)以外での接種について

- ・入院・入所中の医療機関や施設でワクチンを受ける人
→ 医療機関や施設でご相談ください。
- ・基礎疾患の治療を行っている医療機関でワクチンを受ける人
→ 医療機関でご相談ください。
- ・お住まいが住所地と異なる人※1
→ 実際にお住まいの地域でワクチンを受けられる場合があります。

※1 出産のために里帰りしている妊産婦や単身赴任者、遠隔地で下宿している学生など。

接種を受ける医療機関所在地の市町村の窓口へ、「住所地外接種届」、「接種券のコピー」を提出し、「住所地外接種届出済証」を受け取ってください(接種時に必要です)。接種総合案内サイト「コロナワクチンナビ」(<https://v-sys.mhlw.go.jp/>)をご確認いただくか、接種を受ける医療機関所在地の市町村の相談窓口にお問い合わせください。



厚生労働省 HP
コロナワクチンナビ



市ホームページ

ワクチン接種についての問い合わせ

▷本市コールセンターについて

大和高田市新型コロナワクチン接種コールセンターを開設しました。本市の新型コロナワクチン接種に関する質問はこちらへお問い合わせください。

大和高田市新型コロナワクチン接種コールセンター

☎22-1101

受付時間: 9時~16時30分(平日のみ)

※専門的な質問にはお答えできません。基礎疾患などがあり、ワクチン接種に不安がある人は、かかりつけの医療機関に相談してください。

※言語障がい・聴覚障がいなどにより、電話での相談が難しい人はFAX(☎23-6660)で問い合わせてください。

▷ワクチン接種制度全般について

厚生労働省新型コロナワクチンコールセンター

☎0120-761770

受付時間: 9時~21時(土・日・祝日も対応)

▷副反応について

奈良県新型コロナワクチン副反応コールセンター

☎0120-919-003 ☎0742-36-6105

メール nara-vaccine@bsec.jp

受付時間: 24時間(土・日・祝日も対応)



予約センターについて

複数回線で、専用のオペレーターが対応します。予約については、接種券に同封される案内文をご確認ください。

※市役所、保健センターなどの窓口での予約対応は一切受け付けません。

問 新型コロナウイルスワクチン接種推進班(☎22-1101)

軽自動車税を口座振替にした 場合の納税証明書について



軽自動車税を口座振替で納税した人には、6月中旬に納税証明書を郵送します。

5月31日から6月中旬に車検を受ける人へ

(お願い)

5月31日の口座振替直後に車検を受ける場合は、収納対策室窓口で納税証明書を請求してください。その際に、引き落とし額が記帳された「通帳」を持参してください。なお、5月30日までは前年度の納税証明書を使用して車検を受けることができます。

問 収納対策室 (内線235)

大和高田市 住宅用太陽光発電システム 設置費補助金

▶ **受付期間** 5月10日(月)から
※50件に到達時点で締め切り。

▶ **受付場所** 市民衛生課

▶ **補助対象**
次のいずれの要件も満たす人

- (1) 市内に住所を有する人で住宅用太陽光発電システムを市内の自ら居住する住宅に設置した人または、市内の自ら居住するために住宅用太陽光発電システムを設置された、新築住宅を購入した人
- (2) 令和2年4月1日以降に発電システムの設置契約を結び、工事が完了し、発電を開始している人
- (3) 市税を滞納していない人
- (4) リース契約による発電システムではないこと

▶ **補助内容** 一律5万円

※住宅につき1回限り(合計値10kw未満)

▶ **補助件数** 50件

申請方法など、詳しくは市ホームページまたは下記へ問い合わせてください。 **問** 市民衛生課 (内線281)



地域づくりに「補助金制度」があります

「商都たかだ活性化事業」「元気な地域づくり事業」

▶ **募集期間** 5月6日(木)~20日(木) ※土・日・祝日を除く。

▶ **審査方法** 5月27日(木)の10時から、市役所4階合同委員会室で選考委員会(公募委員を含む)を行い、審査します。

※選考委員会は傍聴可。

※詳しくは、商工振興課またはまち振興課へ。また、市ホームページにも掲載しています。

	商都たかだ活性化事業補助金	元気な地域づくり事業補助金
応募資格	商店街、商工業団体、農業団体など	自治会、地域の団体・組織など
対象事業	賑わい創出事業など(補助対象経費の合計額が30万円以上の事業)	コミュニティ連携事業など(補助対象経費の合計額が15万円以上の事業)
補助対象経費	設備・施設などの賃貸代、ちらし・ポスター代など	
補助金額	補助対象経費の3分の2以内で、50万円を限度	補助対象経費の3分の2以内で、20万円を限度
問い合わせ	商工振興課 (内線265)	まち振興課 (内線227)

「防災情報」「不審者情報」メールを登録しませんか

本市では、「防災情報」「不審者情報」などさまざまな情報を住民の皆さんへ電子メールで配信します。

皆さんの登録をお願いします。

※登録は無料ですが、メール受信に係る通信料は利用者の負担となります。

※登録に必要な情報は、メールアドレスのみです。取得した情報はこのサービスでのみ使用します。



▼登録方法



問 危機管理課（内線 226）

住まいを
安全に

補助金制度

■ 受付(共通)
5月6日(木)～

ブロック塀等撤去改修工事 補助制度



詳しくはこちら

01 ブロック塀等の撤去工事

補助対象工事

次のいずれにも該当するもの

- ①ブロック塀等が市内の避難路等に面していること。
 - ②ブロック塀等の全てを撤去するものであること。
 - ③ブロック塀等が倒壊した際に、避難路等がブロック塀等により80cm以上塞がれるおそれがあること。
- ※上記の規定にかかわらず、該当するブロック塀等に一体として設置されている工作物も補助の対象となります(要相談)。
※現存するブロック塀等が対象となります。
※補助金交付決定以降の契約・着手工事でないと補助金は出ません。

補助金額

補助金の額は次のいずれかの少ない額

- ①工事費の2分の1
- ②市の技術職員の積算に基づき市長が別に定める設計金額の2分の1

補助限度額

10万円



02 軽量フェンス等の設置工事

補助対象工事

次のいずれにも該当するもの

- ①左記(1)のブロック塀等の撤去工事と一体となっていくものであること。
 - ②軽量フェンス等の設置場所が建築基準法第42条第2項の道路上でないこと。
※セットバック部分の設置不可
 - ③軽量フェンス等設置方法がメーカー仕様に基づき安全性を確保されたものであること。
※新設する塀の上部に軽量のフェンスを設置するときは、次のいずれにも該当すること。
- ア** 鉄筋コンクリート造又は補強コンクリートブロック造の塀であること。
イ 補強コンクリートブロック造の塀を設置する場合には、当該塀の高さが申請地の地盤面(基礎部分を含む。)から80cm未満のものであること。
ウ 軽量のフェンスの高さが塀(補強コンクリートブロック造の塀にあっては基礎部分を含む。)の高さ以上であること。
エ 建築基準法施行令その他関係法令及び一般財団法人日本建築学会が定める基準に基づき、安全に設置すること。

補助金額

補助金の額は次のいずれかの少ない額

- ①工事費の2分の1
- ②市の技術職員の積算に基づき市長が別に定める設計金額の2分の1

補助限度額

20万円

補助対象者

補助対象者は本市税を滞納していない者で、次のいずれかの者となる。

- ①ブロック塀等の所有者(土地又は建物の所有者)
 - ②ブロック塀等の所有者の同意を得た者
 - ③マンション管理組合の管理者
- ※所有者が複数の場合は、全員の同意が必要

※補助金の申請は一敷地につき一回限り。
※ブロック塀等とは、れんが造、石造、コンクリートブロック造その他の組積造または補強コンクリートブロック造の塀および門柱をいう。
※軽量フェンス等とは、軽量のフェンス並びにアルミ製の門扉および門柱をいう。

※避難路等とは、道路(建築基準法第42条に規定する道路、道路法による道路および市管理道路および市管理道路)、公園その他市長が認める公共施設をいう。
※令和4年1月下旬までに工事を完了できること。
※この他にも注意事項があるので、申し込みまでに必ず住宅課に問い合わせてください。

問 住宅課(内線678)

木造住宅の耐震改修費用の 一部助成



詳しくはこちら

本市では、住宅の耐震化を促進し、災害に強い安全・安心なまちづくりを推進するため、木造住宅の耐震改修にかかる費用の一部を助成します。

▶ 対象地域

大和高田市全域

▶ 助成対象住宅

- (1) 昭和 56 年 5 月 31 日以前に建築した木造住宅（階数 2 以下）
- (2) 耐震診断結果の上部構造評点が 1.0 未満の住宅

▶ 助成対象者

耐震改修工事を行う補助対象住宅の所有者などで、大和高田市税を滞納していない人

▶ 助成対象耐震改修工事

- (1) 耐震改修前の上部構造評点が 1.0 未満であったものを 1.0 以上の数値にする改修工事
- (2) 耐震改修前の上部構造評点が 0.7 未満であったものを 0.7 以上の数値にする改修工事

▶ 補助金

20万円～50万円

(改修工事費が50万円未満のときは、補助対象となりません)

※ただし、令和4年1月下旬頃までに工事を完了できること。

▶ 交付申請

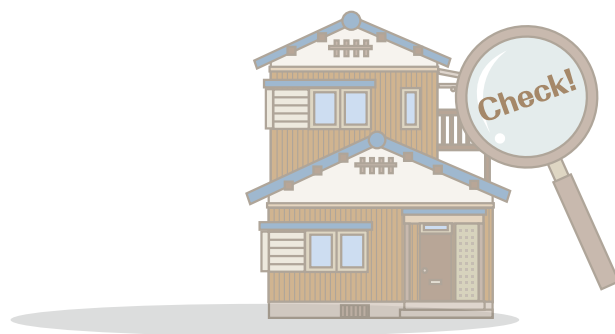
交付を受けようとする人は、既存木造住宅耐震改修工事補助金交付申請書に関係書類を添えて住宅課へ提出してください（郵便などによる受付はできません）。

▶ 必要書類

耐震改修工事見積書および内訳書・補助対象住宅の付近見取図および写真・現状配置図および平面図・着工日を証明する書類（登記事項証明書、建築確認申請書検査済証、固定資産税・都市計画税名寄台帳兼課税台帳等）・住宅の所有者が確認できる書類（登記事項証明書、固定資産税・都市計画税課税明細書、固定資産税・都市計画税名寄台帳兼課税台帳など）

※申請者が所有者でない場合は、同意書・耐震診断結果の写し・耐震補強設計図書・耐震改修工事工程表・設計内容確認書・工事監理者選任報告書など。

※申し込みをする前に必ず住宅課へ問い合わせてください（事前に契約した場合は、交付対象となりません）。



詳しくはこちら

■ わが家の耐震性能の確認

▶ 対象家屋

昭和 56 年 5 月 31 日以前に建築された木造住宅で、延べ面積が 250 ㎡（75 坪）以下で、地階を除く階数が 2 以下の建築物

▶ 費用

無料 ※事業対象建築物 1 棟につき、1 回限り

▶ 申込方法

下記まで問い合わせてください。



問 住宅課（内線 678）

配水管の洗管作業のお知らせ

配水管のにごり水を排除するための洗管作業を、以下の日程で実施します。作業は、0時～4時の時間帯に行います（雨天時は延期）。

作業中は、水が出にくくなることやにごることがあります。にごり水が出たときは、飲み水としての使用を控え、しばらく様子を見るか、水道工務課（☎52・3901）へ連絡してください。

▽日程

5月11日(火)、13日(水)、18日(火)、20日(木)、25日(火)、27日(木)

収納事務の一部を弁護士法に委託

水道料金や下水道料金を滞納している人への、郵便督促や電話督促などの収納事務を弁護士法人「館野法律事務所」に委託しています。水道料金などを完納している人との公平性を図るためです。協力をお願いします。

なお、郵便督促や電話がかかってくる場合、預金通帳番号やキャッシュカードの

暗証番号を聞くことはありません。

問 水道総務課

(☎52・1367)



ひとり親家庭の就労を支援します

母子家庭等自立支援給付金事業

▽支給対象

母子家庭の母・父子家庭の父（児童扶養手当受給者または児童扶養手当を受給できず所得水準にある人）

▽対象講座

雇用保険制度の一般教育訓練給付の指定教育訓練講座（医療事務、パソコン資格、介護職員初任者研修など）

▽対象資格

看護師、准看護師、保育士、介護福祉士、作業療法士など（修業期間が1

市税のクレジットカード払い（Yahoo! 公金払い）終了について

今年度末（令和4年3月31日）をもってYahoo! 公金払いが終了します。

令和4年度以降はスマホ



問 こども家庭課

(内線576)

※受講前に、相談が必要です。詳しくは左記へ。

ねんきん Q&A



Q 離婚時の「年金分割制度」について教えてください。

A 離婚した場合、二人の婚姻期間中の厚生年金記録を分割して、それぞれ自分の年金とすることができます。

分割方法には、「合意分割」と「3号分割」の2種類があります。

年金分割を行う場合は、離婚後2年以内（例外あり）に手続きをする必要があります。

大和高田年金事務所（幸町5-11 ☎22-3531）で相談してください。来所相談や手続きには、事前予約が必要です。

詳しくは、
日本年金機構ホームページ

日本年金機構

検索

問 市民課年金係（内線529）

来年の成人祝賀式は
午後開始になります

令和4年1月9日(日) 13時30分開始

空き地の雑草除去

本市では、「大和高田市内の空き地に繁茂した雑草の除去に関する条例」を制定しています。

住宅地周辺の空き地に雑草が生い茂ると、周辺の人々に不快感を与えるばかりでなく、夏季は害虫、冬季は火災の原因になります。また、ごみの不法投棄や犯罪、交通事故などを引き起こすおそれもあります。

これらを防ぐためにも、空き地の所有者または管理者は、責任を持って適切に土地を管理しましょう。

問 市民衛生課（内線281）



防火管理講習を
受けてください

新年度に入り、職場で「防火管理者」になった人は講習を受講しましょう。

また、大規模店舗などの防火対象物の点検が義務付けられている建物の防火管理者は、再講習を受ける義務があります。

▽とき 7月27日(火)・28日(水)
▽ところ 県産業会館

▽申込期限 6月14日(月)～21日(月)

申込方法など、詳しくは（一財）日本防火・防災協会ホームページ、または左記へ。

問 高田消防署

(☎25・0119)



全国瞬時警報システム
（Jアラート）全国一斉情報
伝達訓練の実施

防災スピーカーが吹鳴します

5月19日(水)11時に防災スピーカーの試験放送を行います。

※情報伝達訓練なので、避難行動をとる必要はありません。

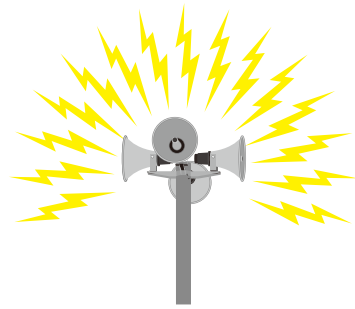
▽防災行政無線（防災スピーカー）設置施設

○8小学校の屋上

片塩小学校、高田小学校、土庫小学校、浮孔小学校、磐園小学校、陵西小学校、菅原小学校、浮孔西小学校

○2市営住宅の屋上
市営住宅西坊城団地
サンシャイン市場住宅

問 危機管理課（内線241）



選挙投票所予定地の
変更について

令和3年5月以降に執行される選挙では、つばみ認定こども園（18投票区）で投票していた地域の人は、市民交流センター（片塩町12番5）2階交流スペースに投票所が変更となります。

○18投票区対象地域

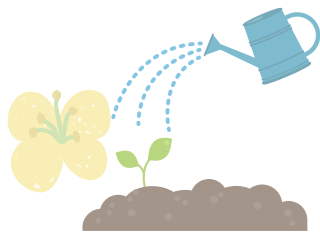
永和町、北片塩町、片塩町、磯野東町

問 選挙管理委員会事務局
(内線353)



**「ゴーヤ先生&みくちゃん
と学ぶみどりのカーテン
植え付けセミナー」**

- ▽とき 6月6日(日)
14時～15時30分
(受付・13時30分から)
- ▽ところ 市役所新庁舎3
階庁議室・屋外テラス
- ※公共交通機関を利用して
ください。
- ▽内容 失敗しないみどりの
カーテンの育て方講習
- ※参加者には、ゴーヤの苗
をプレゼント
- ▽定員 50名程度(先着順)
- ▽費用 無料
- ▽申込期間 5月6日(木)か
ら市民衛生課で(電話可)。



問 市民衛生課 (内線281)

**特別支援学校への就学や
特別支援学級への入級に
関する教育相談について**

- ▽とき 7月から
- ▽対象 令和4年度小学校
入学予定の幼児・保護者
- ▽申込方法 各幼稚園・保
育所・こども園を通じて
申し込み
- ※まだ幼稚園などに通って
いない人は左記へ問い合
わせてください。

**問 学校教育課
(内線154)**



**令和3年度姉妹都市
リスモ市への学生派遣
事業中止**

例年夏に実施のオースト
リア・リスモ市への学
生派遣事業は、新型コロナ
ウイルス感染症の世界的な
感染拡大が続いているため
中止します。

なお、状況が改善された
場合には、次年度以降実施
予定です。

**問 大和高田・リスモ市
友好協会事務局
(内線244)**

**「しのめWAKU☆
WAKUKISS」
参加者募集**

- ▽とき 6月～翌年3月
(月1回第1金曜日)
10時～11時30分
- ▽ところ 東雲総合会館
- ▽内容 音楽遊び・運動遊
び・おはなし会・季節の
行事(水遊び・クリスマス
会・ひなまつり) など
- ▽対象 市内在住の平成29年
4月2日～令和2年4月
1日生まれの子どもとそ
の保護者
- ▽費用 無料
- ▽申込方法 5月7日(金)か
ら電話で左記へ。

**問 東雲総合会館
(D)22・6868)**

**リズムで遊ぼう
親子リトミック**

- ▽とき 5月21日(金)10時から
- ▽ところ 市民交流センター
2階交流広場
- ▽費用 無料
- ▽申込方法 5月14日(金)か
ら、親と子のすこやか広場
で(電話不可)。

**問 市民交流センター
親と子のすこやか広場
(D)44・3213)**

**春の合同展「緑化フェア」
を中止します**

5月8日(土)・9日(日)に予
定しておりましたが、新型
コロナウイルス感染症拡大
防止のため、中止します。

問 都市計画課 (内線689)

**「住まいづくり」
無料相談**

- ▽とき 毎月第4水曜日
13時～16時10分
(1人40分、予約制)
- ▽ところ 市役所別棟2階
会議室
- ▽内容 新築・リフォーム・
バリアフリー・耐震改修な
ど、住まいについての相談
※紛争・トラブルなどの相
談は除く。
- ▽申込方法 住宅課窓口ま
たは電話で左記へ。

問 住宅課 (内線678)



し尿処理

3年5月し尿収集日程予定表

日程は都合により、変更になることがあります（地区名は、一部通称名を使用）。

日	曜日	収集区域
1	土	
2	日	
3	月	
4	火	
5	水	
6	木	大谷、北角、敷島町、奥田、吉井、根成柿
7	金	敷島町根成柿、吉井、旭北町、本郷町
8	土	敷島町、池尻、藤森、有井、築山、神楽
9	日	
10	月	東中、東中1・2丁目、春日町1・2丁目、根成柿、吉井、秋吉、日之出町、日之出西・東本町
11	火	東中1丁目、春日町1・2丁目、南本町、大中南、磯野町、西坊城、出、花園町、大東町、土庫1・2・3丁目、土庫住宅
12	水	磯野、磯野北、南本町、北片塩、大中南、出、勝目、田井、松塚、東雲町、三和町
13	木	大中南、新田、岡崎、中町、池田、領家、磯野北
14	金	池田、領家、西代、市場、野口、材木町、昭和町、曙町、北本町
15	土	
16	日	
17	月	市場、野口、有井、築山
18	火	出屋敷、有井、西三倉堂1・2丁目、築山
19	水	西町、有井、内本町、中三倉堂1・2丁目、西三倉堂1・2丁目、築山
20	木	中三倉堂1・2丁目、西三倉堂1・2丁目、甘田町、敷島町、築山
21	金	中三倉堂1・2丁目、甘田町、築山
22	土	
23	日	
24	月	曾大根、今里、旭北町、旭南町
25	火	南陽町、蔵之宮町、甘田町、北片塩町、東三倉堂町、旭北町
26	水	大中南、南陽町、蔵之宮町、甘田町、南今里町、中今里町、片塩町、磯野東町
27	木	蔵之宮町、甘田町、栄町、東中1・2丁目、西三倉堂1丁目、春日町1丁目、曾大根1丁目、永利町、磯野南町、内本町
28	金	本郷町、北本町、高砂町、永利町
29	土	
30	日	
31	月	

- トラブルを避けるためにも、立会いをお願いします。
- し尿くみとりの妨げになるペット類・鉢植えなどは、作業場所・通路に置かないようお願いします。
- 臨時くみとりは、作業日の調整が必要です。委託業者〈おおよまと環境整美事業協同組合 ☎52-2982〉〈大和清掃企業組合 ☎52-3372〉に直接申し込んでください。

6月1日は、人権擁護委員法が施行された日

昭和24年6月1日に人権擁護委員法が施行され、地域住民の人権を擁護する人権擁護委員制度が誕生しました。

今年度の啓発活動重点目標は、昨年度と同じく、『誰か』のこと、じゃない。』です。人権問題を誰かの問題ではなく、自分の問題としてとらえ、人権の大切さについて考えられるよう、各種の人権啓発活動を幅広く展開します。

▽特設人権相談

6月1日(火) 13時～16時

総合福祉会館

(ゆうゆうセンター) 1階

※新型コロナウイルス感染症感染状況によって変更

となる場合があります。

▽電話相談も可(法務局)

☎0570・003・110

問 人権施策課(内線288)

国民健康保険税簡易申告書の提出をお忘れなく

所得申告は、毎年行うことが義務付けられています。申告が済んでいない世帯には、簡易申告書を送付(5月下旬予定)します。申告がないと、国税の軽減世帯であっても、その適用が受けられない場合があります。※今年度は確定申告期限の延長により、申告済みにも関わらず簡易申告書が届く場合があります。

問 保険医療課国保係

(内線568)

国民健康保険・後期高齢者医療特定健診「受診券」を送付

5月中旬に国保に加入している40歳～74歳の人を対象に受診券を送付します。

※4月2日以降に国保加入手続きをした人は、およそ1～2か月後に受診券を送付します。

詳しくは、受診券同封の案内を見てください。

問 保険医療課国保係 (内線568)

特定健診は無料で受診できます。生活習慣病予防のため、毎年受診しましょう。



後期高齢者医療制度に加入している人の健康診査についても「受診券」を5月中旬に送付予定です。

問 保険医療課医療係 (内線583)

令和3年度就学援助費の受付

▽対象世帯（認定基準）

令和3年度市町村民税非課税世帯

▽内容 学用品費・給食費など学校での学習に必要な費用の一部援助

▽申請期限 5月31日(月)

※申請期限を過ぎると、申請月の翌月からの支給となります。

▽申請方法

申請用紙に必要事項を記入し、振込口座の通帳またはキャッシュカードの写しと一緒に学校教育課に提出してください。

○申請用紙設置場所

【市立の小・中学校または県立の中学校へ就学の人】

各学校、または学校教育課

【国立の小・中学校へ就学の人】
学校教育課

※印鑑、所得申告が必要。

問 学校教育課（内線152）

身体障害者補助犬（盲導犬・介助犬・聴導犬）貸与希望者の募集

▽対象 18歳以上で、県内に1年以上住んでいる人

【盲導犬】視覚障害1級

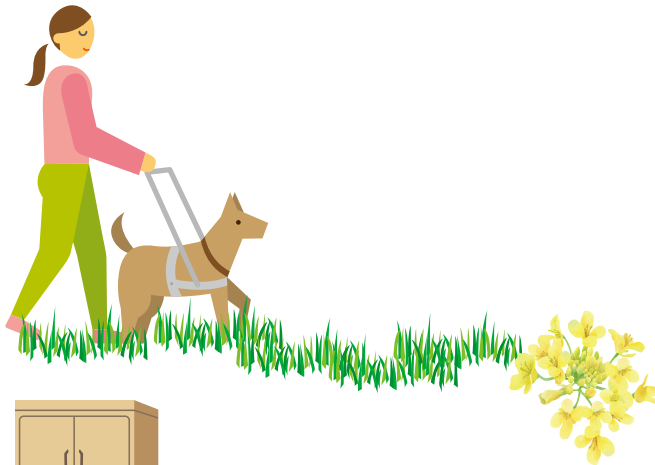
【介助犬】肢体不自由1級または2級

【聴導犬】聴覚障害2級

※その他にも、貸与条件があります。

▽申請方法 5月28日(金)までに社会福祉課へ。

問 社会福祉課（内線533）



クリーンセンターへのごみの持込みは11月から予約制へ

混雑時は搬入車が周辺道路まで並びます

ここ数年、ごみの持込みが増加しており、特に土曜日や祝日、大型連休や年末年始の持込み件数が多く、周辺道路にまで搬入車両が並ぶような混雑が起きています。

クリーンセンターでは、今年度からごみ中継施設やリサイクル施設などの整備工事が始まり、工事車両が出入ります。この車両による混雑解消と安全対策などのため、

11月からのごみの持込みについては、予約をしてから搬入していただくよう変更します。ご理解とご協力をお願いします（予約受付は1か月前から予定しています）。

※詳細が決まり次第、本誌や市ホームページなどでお知らせします。

問 クリーンセンター（☎52-1600）

使用済み「食用油」を回収しています

▷5月の回収日 5月24日(月)

9時15分～9時30分	市立陵西公民館
9時45分～10時	橘町集会場前
10時15分～10時30分	築山公園前
10時45分～11時	塚青少年会館（塚コミュニティセンター）
11時15分～11時30分	曙町青少年会館（東部こども会館）
11時45分～12時	片塩幼稚園東側道路
13時15分～13時30分	総合体育館
13時45分～14時	大和ガス南側道路
14時30分～14時45分	市立菅原公民館
15時～15時15分	ネオシティ大和高田正面玄関前
15時30分～15時45分	葛城コミュニティセンター
16時～16時15分	春日町会館前

◎市民衛生課【市役所別棟1階】では毎日回収しています（土・日・祝日を除く）。

◎さざんかストリートの「生活雑貨ささおか」でも回収しています。

◎油の入ったビンやカン、リサイクルできないため、処理が困難です。

使用済み食用油は、固めずに、食用油の容器（ペットボトル容器）などに入れて持ってきてください。

問 クリーンセンター（☎52-1600）

手話を覚えましょう



5月の連休はどのように過ごされるのでしょうか。以前なら「旅行へ」と思っていた人も多いのではないのでしょうか。

まだまだ新型コロナウイルス感染症がまん延する中での外出は躊躇ちゆうちゆうしますよね。

ワクチン接種が進み、1日も早くコロナが終息し、以前の日常生活に戻りますように。

今月の手話単語は

「連休」「記念日」「旅行」です。



【連休】

水平に置いた両手を引き寄せ、親指側をつける動作を左へ移動しながら繰り返す。



【記念日 (記念+日)】

〈記念〉(覚える・記憶する)右手をこめかみの横に下ろしながら握る(ものごとを頭の中に納め込むイメージ)。



〈日〉

右手2指(親指と人差し指)の指先を丸め、左に向け胸の前に置く。



【旅行】

両手、手のひらを向き合わせて右手2指(人差し指・中指)を小さく回す(機関車の車輪の動きを表現)。



問 県立明日香養護学校

(0744・54・3380)

※相談日時は事前の電話連絡で調整。
詳しくは左記へ。

明日香養護学校教育相談

▽対象 肢体不自由のある幼児児童生徒および病弱教育対象生徒の保護者および関係者

公共職業訓練の受講生募集

▽募集科目

- ① 住環境コーディネーター科
- ② 金属加工技術科(企業実習付)
- ③ CAD/NC技術科
- ④ 電気設備技術科

▽受講期間 7月1日(木)～12月22日(水)

▽ところ ポリテクセンター奈良(奈良県橿原市城殿町433)

▽対象 訓練を受講して、再就職を希望する人

※②はおおむね55歳未満の人
※受講料無料、教科書代など

のみ費用自己負担

▽申込方法 5月6日(木)～28日(金)に電話で左記へ。

問 ポリテクセンター奈良

(0744・22・5226)



ハンゲルペン字

大和高田ヶグリ ケグリ オリンピック

「ケグリ」とは「蛙」、「オリニ」とは「子ども」という意味です。

▽とき 5月23日～6月27日 毎週日曜日 13時～14時 (6回シリーズ)

▽ところ 大和高田ヶグリ・オリニ会(花園町バス停すぐ)

▽内容 ハンゲルには、豊富な書体があります。また、自分流に個性的な字体で書くのも楽しいです。多様な書体で繰り返し書くことによって、韓

国・朝鮮語に慣れ親しむペン字講習です。

▽対象 子どもから大人まで年齢不問

▽参加費 各回2,000円

▽申込方法 1週間前までに、往復はがきに名前、住所を明記の上、申し込み。

▽連絡先 キム・カンチャ(金康子)

(063510003 土庫72612)

子宮頸がん・乳がん検診

- ▷とき 令和4年2月末まで（定員になり次第締切）
- ▷対象 ・子宮頸がん検診：20歳以上
・乳がん検診：40歳以上
- ※令和2年度受診した人は対象外。
- ▷費用 2,000円
- ※70歳以上は無料。
- ※免除要件あり、申請必要。
- ※検診票がない人は、保健センターへ。病院への予約方法など詳しくは、検診票同封案内を確認してください。

妊婦健康診査を受けましょう

妊娠中の定期検査はお母さんの健康を保つために、おなかの赤ちゃんのために、とても大切です。

《定期的な健康診査の受診目安》

- (1) 妊娠満23週まで・・・4週間に1回
- (2) 妊娠満24週から35週まで・・・2週間に1回
- (3) 妊娠36週から分娩まで・・・1週間に1回

▷費用助成について

妊娠届提出時に「妊婦健康診査補助券つづり」（県内の産院でのみ使用可）を配布することで、検査費用の一部を助成しています。

▷対象

妊婦健診当日に本市に住民登録または外国人登録のある人
県外の産院を受診の場合や、本市に転入した人など、詳しくは、市ホームページまたは保健センターへ。

妊娠判定受診料を補助します

▷対象

本市に住民登録または外国人登録があり、次のいずれかに該当する人
・市民税非課税世帯に属する人
・生活保護法による被保護世帯に属する人

▷補助金額

- 上限金額 7,000円/1回
- ※1年度（4月から翌年3月末まで）に2回まで補助
- 申込方法など、詳しくは、市ホームページまたは保健センターへ。

前立腺がん検診

- ▷とき 5月～8月末まで 電話申込可
- ▷ところ 大和高田市立病院
- ▷対象 40歳以上の男性
- ▷内容 血液検査
- ▷費用 900円
- ※70歳以上は無料
- ※免除要件あり、保健センターで事前申請必要。申請無での受診は返金不可。
- ▷申込先 保健センター

活動量計の無料貸し出し中
健康チャレンジ

★体組成計での測定

ミニ講座（運動・栄養・歯）も開催★

▷場所 コスモスプラザ4階健康交流スペース

▷開催日 水曜午前・金曜午後（祝日・年末年始を除く）

▷問い合わせ・予約
保健センター（☎23-6661）まで



風しん抗体検査、予防接種を実施しています

- ▷とき 令和4年2月末まで
- ※クーポン券には、抗体検査の有効期限が「2022年1月末」までと記載されていますが、「2022年2月末」まで使えます。
- ▷対象 昭和37年4月2日～昭和54年4月1日の間に生まれた男性（対象者には、クーポン券を送付）
- ※転入などでまだ受け取れていない人や紛失した人は、保健センターへ連絡してください。
- ※受診にはクーポン券が必要。詳しくは、クーポン券と同封の案内文を確認してください。



熱中症は生命にかかわる病気ですが、予防法を知っていれば防ぐことができます。熱中症を引き起こす条件は、環境とからだによるものが考えられます。

・環境の要因

気温が高い、湿度が高い、風が弱いなど

・からだの要因

激しい労働や運動、暑い環境に身体が十分に対応できないことなど

熱中症の予防には、

・のどが渇く前のこまめな水分補給

たくさん汗をかいたときは、

・経口補水液などで塩分と糖분을補給

※かかりつけ医からの水分や塩分の制限をされている場合は、よく相談の上、その指示に従いましょう。

乳幼児は、体温調整機能が未熟で、脱水を起こしやすくなります。外では子どもに帽子をかぶらせ、水分補給や休憩など、周りの大人が気にかけてみましょう。

熱中症の初期症状

めまいや立ちくらみ、顔がほてる、こむら返りや手足の筋肉がつるなど水分を補給し、身体を冷やしても、症状が治まらず、意識に異常がある場合は、ただちに救急車を呼んで、病院に搬送しましょう。救急車を待つ間は、涼しい場所に移し、衣服をゆるめるなど行ってください。熱中症予防の正しい知識をもち、自分の体調の変化に気をつけ、周囲にも声かけをするなど熱中症を防ぎましょう。

新型コロナウイルス感染症の流行状況によって、健診や教室などを中止・延期することもありますので、市のホームページ・掲載サイトで確認または、お問い合わせください。

ヒトパピローマウイルスHPVワクチン接種 (子宮頸がん予防)

HPVワクチンは、平成25年6月から積極的勧奨を差し控えていますが、対象の人は定期接種できます。

▷対象 小学6年生～高校1年生相当の女子

※厚生労働省作成のリーフレット(市ホームページにも掲載)をよく読んで、ワクチンの有効性とリスクを十分に理解し、接種について判断してください。

本来積極的勧奨年齢の中学1年生と最終年度の高校1年に相当する女子には、4月末に本市作成のリーフレットを送付しています。



もぐもぐ教室

▷とき 6月9日(水)

電話申込可

1部:午前9時30分から
2部:午前11時から

※それぞれ15分前より受付

▷ところ 保健センター

▷内容 子どもの栄養や離乳食の話・離乳食のデモンストレーション

▷対象 令和2年12月、令和3年1月生まれの乳児(第1子)の保護者

※第2子以降は要相談

▷定員 各7名

40歳以上の歯科検診

▷とき 6月4日(金)

電話申込可

8日(火)各日8時45分から

▷ところ 保健センター

▷対象 40歳以上の人

※かかりつけ歯科医院で治療中、経過観察中の総入れ歯の人は対象外。

▷定員 各20名

▷申込先 保健センター

ウェルカムベビー教室B

▷とき 6月14日(月)

電話申込可

受付:9時～9時20分
12時終了予定

▷ところ 保健センター

▷対象 プレママ(妊婦)、プレパパ、祖父母、家族になる人

※同行者は一人まで。

※託児なし。

▷内容

「知れば安心!出産のコツ」
「ママのココロのおはなし」



一般不妊・不育症治療を助成します

▷対象治療

産科、婦人科、産婦人科または泌尿器科を掲げる医療機関における一般不妊・不育症治療など

※例外あり。

▷助成金額

自己負担額の2分の1の額(一般不妊治療、不育症治療それぞれにつき10万円が上限)

申込方法など、詳しくは、市ホームページまたは保健センターへ。

5月31日は「世界禁煙デー」

5月31日から6月6日までの1週間は、「禁煙週間」です。

たばこは肺がんを始め、動脈硬化や心臓病などの発症率を高めます。また、たばこは吸う人の健康だけでなく、周囲の吸わない人の健康までも害します。喫煙者の皆さん、自分と家族の健康のために禁煙を始めませんか。「たばこをやめたい」と思ったら、1日も早く禁煙に挑戦しましょう。保健センターでは、禁煙相談を実施しています。気軽に相談してください。



がん・肝炎検診料免除

①生活保護法による被保護世帯に属する人

②市民税非課税世帯に属する人
※健診を6月30日までに受診の場合は、令和元年所得、7月1日以降に受診の場合は令和2年所得の課税状況で確認します。

③70歳以上

※③は胃内視鏡検診のみ半額免除。

・申込時に本人確認書類の持参必要
・同一世帯の家族申請も可

40歳以上の生活保護者の健診

▷とき 令和3年6月～令和4年1月末までの月～木曜日

▷ところ 葛城メディカルセンター(保健センター3階)

▷内容 体重、身長、腹囲の測定、血圧測定、心電図、血液検査、尿検査など。申し込みは、令和4年1月24日(月)までに、保健センター窓口へ、本人または家族の人が来てください(本人確認書類必要)。

※対象者には保護課より3月末に個人通知しています。

献血にご協力を

▷とき

6月14日(月)9時30分～12時、13時～16時

▷ところ

大和高田市役所



毎月19日は食育の日

食事は

・主食(黄)

・副菜(緑)

・主菜(赤)をそろえて

バランスよく!



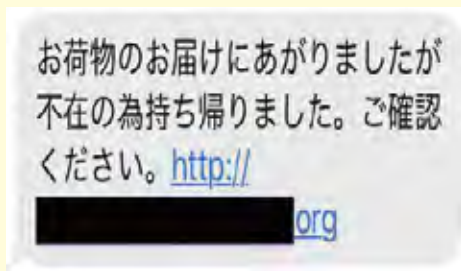
消費生活 センターから

フィッシング 詐欺に注意!

フィッシング詐欺とは、
実在する会社をかたって、
ID、パスワード、クレ
ジットカード番号などの個
人情報をだまし取ることで
す。最近では「宅配便の不
在通知に見せかけて、
フィッシングサイトへ誘導
するSMSが届いた」や
「インターネット上で大手
検索サイトの名をかたった
アンケート画面が表示され
た」などの事案が報告され
ています。

消費者へのアドバイス

- ・ 個人情報やクレジット
カード番号などの入力
を求めるメールには注意し
ましょう。



詐欺メール（こんなメールが届いた場合は注意）

- ・ 届いたメールアドレスや
本文記載のURLをク
リックする前に正しいも
のか確認しましょう。
- ・ 詐欺にあったと思ったら
クレジットカード会社に
連絡し、カード番号を変
更しましょう。

問 消費生活センター

（内線274）

今日から始める+10プラステン

～今より1日10分多く体を動かしましょう!～

＜いつでもどこでも「プラス・テン」＞

●お尻上げ運動



①膝を90度より少し浅めに立て、仰向けになります。
両手は太ももの上に軽くおきます。



②おへそを天井にくっつけるイメージで腰をゆっくり上にあげます。
上まであげたらその位置で3秒間維持します。
そのあと、ゆっくりと腰を元の位置にもどします。

①②の動作を5～7回繰り返します。これを3セット行います。毎日行うことで、衰えがちなお尻と太ももの裏側をしっかりと強化することができます。

慣れないうちは、回数とセットは少なくても大丈夫です。



この運動を行うことで、背中、お尻、太ももの裏側を引き締めることができます。



運動普及推進員
秋田 光重さん

（大和高田市運動普及推進員協議会）
問 保健センター（☎23-6661）



3/
29(月)



東日本大震災を 風化させないために



左から阪口景子さん、堀内市長、中川令子さん、西口育代さん

声楽家の中川令子さんと「高田ハーモニー」代表の阪口景子さん、混声合唱団「コーロ・クオーレ」の西口育代さんが3月11日に開催した東日本大震災復興チャリティーコンサートで集まった収益金7万円を、市を通じ日本赤十字社奈良県支部に義援金として寄付されました。

問 社会福祉課 (内線534)



完成した折り鶴アート



折り鶴アート

折り鶴アートが完成しました

市民交流センターでは、3月9日のみくちゃんの誕生日にちなみ企画された「みくちゃんとおりがとうをつなげよう39」の中で、たくさんの市民の方と折り鶴アートを作成しました。市民交流センター内に、折り鶴アートとおりがとうのメッセージを展示しています。市ホームページ(みくちゃん)からメーキング動画・メッセージがご覧いただけます。

問 まち振興課市民交流センター係
(☎44-3210)

いま、 市立病院では



市立病院外科の 新体制のお知らせ

令和3年より新たな体制を整えた市立病院外科は消化器外科8名と乳腺外科3名の計11名から成り、診療・検査・手術・カンファ

ランスなどさまざまな場面で協力し合い活動しています。消化器外科には下部消化管(小腸・大腸・肛門)、上部消化管(食道・胃)、肝臓・胆嚢・膵臓のすべての領域の専門医がそろっており、消化器外科疾患全般に対して専門的な知識と技術に基づいた外科治療を行うことが可能です。

まず、外科治療の中心である手術療法では、特に患者さんの体に負担をかけない低侵襲な腹腔鏡手術に積極的に取り組んでいます。また、この3月より大腸の良性腫瘍や早期がんに対して内視鏡的粘膜下層剥離術

(ESD)という高度な内視鏡的治療を開始し、例えば超高齢者や高リスクの患者さんでは手術以外の治療法を選択することも可能となりました。

さらに、抗がん剤治療を行う化学療法室が外科外来のすぐ隣にあり、患者さんが負担なく治療を受けられる動線となっています。平成28年には高性能の放射線照射装置を完備した放射線治療センターが開設され、がん治療の3本柱である手術療法、化学療法、放射線療法が円滑に行える環境が整っています。当院は奈良県のがん診療連携支援病院に指定されており、今後がんの外科治療には最も力を尽くしていきます。

一方、外科では急性虫垂炎、急性胆嚢炎、腹膜炎、脱腸(ヘルニア嵌頓)、腹部外傷など突然に発症し、

迅速な外科治療を要する腹部救急疾患を扱うことも少なくありません。このような急を要する疾患では、近隣の診療所・クリニックや救急隊との連携が極めて重要であり、連携の善し悪しが治療成績を左右するといっても過言ではありません。当院は地域に根差した病院の使命として、いつでも患者さんの受け入れ準備を整えています。

市立病院は、従来のがん医療や周産期医療などの急性期中心の医療を継続するとともに、今後はさらに救急医療にも注力したい方針です。外科の果たすべき役割はますます大きくなると考えられ、身の引き締まる思いとともに、当院の病院理念である「市民に愛され信頼される病院」を目指し、安心・安全な外科医療を提供するため、なお一層努力精進していきます。

大和高田市立病院

副院長

向川 智英

市立病院(☎53・2901)

健やかな毎日をおくるために

「週末だけウォーキング」

運動が健康にいいことは分かっているけれど平日は仕事でいそがしいし、週末ぐらいたまごろごろしたい、寝だめをしたいというのが多くの人の本音でしょう。しかし、たまった疲れをとるのに1日中家でゴロゴロはおすすりません。むしろ運動して体を動かす方が、血行が良くなつて疲労物質の排出が促され疲労回復につながります。

ウォーキングなどの運動は毎日行うのが理想的ですが、実際にはなかなか大変です。それでは週末だけでも運動してみようでしょうか。最近の研究では週末にまとめて運動することで心血管疾患のリスクやがんのリスクを低下させ、健康増進の効果があることが分かっています。

普段運動していない人は、週末だけ1日20分から30分を目安にウォーキングを開始し

てみましょう。買い物に行つて少し余分に歩くというので

も構いません。背筋をのびし、肘を曲げて腕を大きく振りましょう。歩幅は広く取り、やや早足で歩くとより効果的です。30分以上歩き続けられるようでしたら少しずつ時間をのびしたり、坂道や階段も歩いてみるといいでしょう。目標は1日60分から90分。2か月続けると効果が表れてくるでしょう。

膝などが悪くて外は歩けないという人は、せめて座っている時間を減らしてみませんか。例えば、テレビのCM中は立ち上がって足踏みする、30分から1時間ごとに立ち上がって少し歩き回る、階段を上り降りするなど、短時間でも下半身の大きな筋肉を動かすことで病気のリスクを低下させ、長生きにつながるというわれています。



天満診療所

医師 梅本典江

天満診療所(☎52・5357)

「不安な毎日のために」

私はきつとおしゃべりで、人に話したいこと、聴いてほしいことがたくさんあります。しかし、そのほとんどを話すことができていないような気がします。相手が忙しそうだから？自分の聴いてほしいことが理解してもらえないか不安だから？多分そんな感じですが、それでも、本当に困った時に聴いてくれる人が私にはいます。とてもありがたいことです。じゃあ、自分は

聴く側としてはどうでしょう。誰かの話したいという気持ちに気が付いているのか、相手の伝えたいことを理解しようとしてきているのか、自分の考えを押し付けようとしていないか。人は誰でも話したいことがあります。しかし、それは、聴こうとしてくれる相手にしか話すことができません。「きく」には三つの種類があります。「聴く」は、きこうとしてきくこと、つまり、心でしっかり受け止めること。「聞く」とは、自然に、勝手に耳に入ってくること。「訊く」は、問うこと、こちらの思う答えをきこうとすること、訊問

(じんもん) することです。不安に寄り添い思いを「きく」には、「聴く」でなければなりません。先入観や偏見なく、「あなたの思いを聴かせてね」という態度がなければ相手は話してくれません。「聞く」や「訊く」では、不安な気持ちは少しも収まりません。少し立ち止まって、自分自身の振る舞いを見つめ直し、意識をして聴きたい。不安で話したい気持ちに敏感に気が付き、しっかりと寄り添えるように、「聴く力」をつけていきたいと思います。話すには聴いてくれる相手が必要です。

人権施策課
指導主事 高橋 朋成
人権施策課(内線279)



おしえて、生活困

生活困窮者自立支援ネットワーク



今回は、自営業を廃業して収入がなくなった、Mさんのお話です。

Mさんは、自営業をしながら生活していましたが、新型コロナウイルス感染症の影響で業績が悪化し、収入がほとんどなくなりました。家賃も支払えないため、このままでは家を出ていかなければならないと思い、相談にきてくれました。

Mさんは、まだ若いし健康であるため、次の仕事を探して生活を再建したいと話しました。支援員はまず、家賃が支払えないことから、住居確保給付金という家賃補助制度を案内しました。また、就労

先も探していることから、すぐにハローワークで求職者登録を

録をし、就職活動を支援することにしました。Mさんが希望する条件にできるだけ沿った求人を探し、履歴書の書き方指導などのサポートも行いました。その結果、Mさんは就職することができました。

住居確保給付金制度は、就職活動をする間、住まいを安定させる制度です。退職などにより、家賃が支払えずに悩んでいる人は、一度相談にきてください。

自分自身、家族のこと、地域で気になる人や子どものこと、どんなことでもまずは一度お話を聴かせてください。ね。

問 くらし・せいかつ支援係
(044-3111) (直通)



5月

大和高田市 市民交流センター (コスモプラザ)

イベントカレンダー

毎月1日～翌月5日まで
(4月13日現在の状況を掲載)

月日	曜日	活動内容	場所	時間	団体名	連絡先
5/1	(土)	日舞 新舞踊の体験	2F 交流スペース	13:00～15:30	藤邦徳章ボランティア踊りの会	0745-53-3525 (福井)
5/2	(日)	ゆるヨガ体験レッスン	2F 交流スペース	10:00～11:30	nonohana-yoga	090-3288-3462 (筒井)
5/8	(土)	大和高田ギタークラブ公開演奏会	2F 交流スペース	15:00～16:00	大和高田ギタークラブ	080-5343-6915 (植松)
5/11	(火)	絵手紙サークル	2F 交流スペース	9:00～13:00	絵手紙サークル	090-1223-2043 (森田)
5/12	(水)	健康チェック(血圧・体脂肪・骨密度)	2F 交流スペース	14:00～15:30	養生会友の会	0745-22-2989 (戸島)
5/13	(木)	フラダンス公開レッスン	2F 交流スペース	11:20～12:50	アロハサークル	090-5469-5693 (濱田)
		カラオケ 歌謡吟詠 体験	2F 交流スペース	13:00～18:00	華章悠友会	090-8520-2204 (小泉)
5/14	(金)	初めてのディスコン	2F 交流スペース	13:00～16:00	ディスコン高田	090-4296-4837 (日裏)
5/15	(土)	三井島システム実践体操体験会	2F 交流スペース	9:30～10:30	三井島システム	090-7098-1072 (谷口)
5/18	(火)	公開朗読会 早蕨	2F 交流スペース	13:30～16:00	高田朗読教室 早蕨	080-6182-0194 (丸山)
5/20	(木)	社交ダンス体験レッスン	2F 交流スペース	15:00～18:00	文化協会社交ダンス部	0745-52-2330 (豊嶋)
5/21	(金)	3B体操	4F 多目的室	9:30～11:00	3B体操	090-3940-5655 (山中)
		リズムであそぼう親子リトミック	2F 交流スペース	10:00～	親と子のすこやかひろば	0745-44-3213 (5/14(金)～予約受付)
5/22	(土)	日舞 新舞踊の体験	2F 交流スペース	13:00～15:30	藤邦徳章ボランティア踊りの会	0745-53-3525 (福井)
		大和高田ギタークラブ合同練習	4F 多目的室	18:00～20:30	大和高田ギタークラブ	080-5343-6915 (植松)
5/23	(日)	民謡 唄 三味線体験	2F 交流スペース	13:00～17:00	日本民謡 薊会	0745-52-0619 (中尾)
5/25	(火)	女声コーラス高田ハーモニー合唱練習	2F 交流スペース	13:00～17:00	高田ハーモニー	090-9059-5627 (阪口)
5/27	(木)	フラダンス公開レッスン	2F 交流スペース	10:30～12:00	アロハサークル	090-5469-5693 (濱田)
		カラオケ 歌謡吟詠 体験	2F 交流スペース	13:00～18:00	華章悠友会	090-8520-2204 (小泉)
5/28	(金)	3B体操	2F 交流スペース	9:30～11:00	3B体操	090-3940-5655 (山中)
		初めてのディスコン	2F 交流スペース	13:00～16:00	ディスコン高田	090-4296-4837 (日裏)
5/29	(土)	三井島システム実践体操体験会	2F 交流スペース	9:30～10:30	三井島システム	090-7098-1072 (谷口)
5/31	(月)	ゆるヨガ体験レッスン	2F 交流スペース	10:00～11:30	nonohana-yoga	090-3288-3462 (筒井)
6/3	(木)	フラダンス公開レッスン	2F 交流スペース	11:20～12:50	アロハサークル	090-5469-5693 (濱田)
		カラオケ 歌謡吟詠 体験	2F 交流スペース	13:00～18:00	華章悠友会	090-8520-2204 (小泉)
6/5	(土)	三井島システム実践体操体験会	2F 交流スペース	9:30～10:30	三井島システム	090-7098-1072 (谷口)
		大和高田ギタークラブ合同練習	4F 多目的室	18:00～20:30	大和高田ギタークラブ	080-5343-6915 (植松)

4階

高齢者いきいき相談室・健康交流スペース開催日カレンダー

	土	日	月	火	水	木	金	土	日	月	火	水	木	金
日	1	2	3	4	5	6	7	8	9	10	11	12	13	14
午前	—	—	—	—	—	休館	レ	学	レ	ラ	ラ	健運	脳	—
午後	—	—	—	—	—		健	—	—	百	百	—	百	健
日	15	16	17	18	19	20	21	22	23	24	25	26	27	28
午前	学	—	休館	ラ	健	脳	—	学	—	ラ	学	健	脳	—
午後	—	学		百	学	百	健栄	—	—	百	百	—	百	健
日	29	30	31	今後の新型コロナウイルス感染症拡大状況によって、中止・変更となる場合があります。 ※脳・脳トレ教室については、現在募集を行っていません(地域包括ケア推進課 ☎22-1101)。										
午前	—	—	—											
午後	—	—	—											

高齢者いきいき相談室からのご案内

- ラ・・・ラジオ体操(全身に負担をかけず、誰でも手軽にできる体操)
 - 百・・・いきいき百歳体操(短縮版(30分間)の椅子に座ってゆっくりと行う準備運動・筋力運動)
【定員】各20名(要予約・先着順)【参加回数】月4回まで(参加の組み合わせは自由です)
 - 学・・・いきいき学習(脳トレプリントを使用した認知症予防の自己学習)
【定員】各10名(要予約・先着順)
 - レ・・・レクリエーション(認知症予防のために、手先を使った折り紙、工作、手芸などの作品づくり)
【定員】各10名(要予約・先着順)
- ※各事業の詳細は、下記の通りです。
 【費用】無料【予約方法】窓口または電話(名前・住所・生年月日・電話番号・参加日時を伝えてください)
 【申込期間】5/1(土)9時～受付開始。開催日の前日までに申し込んでください。
 ※警報発令時は、事業を中止します。

問 ☎44-3215 (9時～17時受付)

- 健・・・健康チャレンジ・活動量計の無料貸出
(9時30分～12時30分、13時30分～16時30分)
- 講・・・ミニ講座「足底筋」をきたえて中強度ウォーキングをめざそう!
※「しっかり食べよう!朝ごはん」
・ミニ講座は予約制(先着順)となっていますので、必ず電話で予約してください。

※予約・問い合わせ先:保健センター ☎23-6661

※マスク着用での参加をよろしくお願いいたします。
 ※検温・手洗い・消毒・換気などの新型コロナウイルス感染症対策を実施します。

人形劇団クラルテ
「11ぴきのねことぶた」

好評発売中

5/15
土

11ぴきのねこたちが繰り広げる珍騒動?!

午後1時30分開場 午後2時開演
■大ホール【全席指定】

一般2,300円(当日200円増)
友の会会員2,000円(1会員4枚まで、前売りのみ)

※3歳以上有料。3歳未満でもお席が必要な場合は有料。

チケット
取り扱い ホール

宮田大&田村響
デュオ・リサイタル

7/4
日

最強の同い年コンビが変幻自在な表現力で魅了!

午後2時30分開場 午後3時開演
■大ホール【全席指定】

一般3,000円 大学生以下2,000円(当日各500円増)
友の会会員2,500円(1会員4枚まで、前売りのみ)

※小学生以上入場可

※託児保育あり(無料・予約制6/25(金)締切)

友の会先行予約5/13(木)～ / 一般発売開始5/16(日)～

チケット
取り扱い ホール、ローソン(Lコード51899)

大和高田さざんかホール
開館25周年記念コンサート

7/17
土

指揮:大井剛史(東京佼成ウインドオーケストラ正指揮者)
ピアノ:金子三勇士
管弦楽:大阪交響楽団

午後2時30分開場 午後3時開演
■大ホール【全席指定】

一般3,500円 大学生以下1,500円(当日各500円増)
友の会会員3,000円(1会員4枚まで、前売りのみ)

※小学生以上入場可

※託児保育あり(無料・予約制7/9(金)締切)

※この演奏会は競輪の補助を受けて開催します。

友の会先行予約5/19(水)～ / 一般発売開始5/22(土)～

チケット
取り扱い ホール、ローソン(Lコード51932)

※一般販売開始日のホールでの窓口販売は午前9時から、電話予約は午後2時からです。
※感染症などの影響により公演が中止になる場合がございます。
※感染症拡大防止のため、ご来館の際はマスクを着用ください。
※友の会会員割引は、前売りのみです。
※都合により、日程、出演者および内容の一部を変更することがあります。ご了承ください。
※前売券が完売の際は、当日券はございません。あらかじめご了承ください。

0歳からの
ファミリーコンサート VOL.2

好評発売中

5/30
日

一緒に踊ったり、リズムをとって親子で楽しもう!

きらきらカルテット:岡野弥生(ピアノ)
西村綾香(ヴァイオリン)、千井慶子(オカリナ・サクソ)
松川小麦(パーカッション)
ゲスト:はたけやまけいこ(コミュニケーションミュージック)

①午前10時30分開場 午前11時開演
②午後12時30分開場 午後1時開演

■小ホール【全席指定】

一般1,000円 高校生以下500円(当日各300円増)

※3歳以上有料。3歳未満でもお席が必要な場合は有料。

※前売り券完売の場合、当日券はございません。

チケット
取り扱い ホール

ジョイフル・ピアノ・フェスタ
2021

7/18
日

夢のステージであなたも演奏してみませんか?

午前10時30分～午後4時(予定)
■大ホール

大ホールに備えられた世界の名器“スタインウェイ・ピアノ”を皆様に開放し、リレーコンサート形式で演奏いただくイベントも今年で22回目。ピアノソロだけでなく、連弾や他楽器とのアンサンブルでの参加も大歓迎!「ゲストコーナー」には、人気実力派ピアニスト金子三勇士が登場!小さなお子さまから大人の方までお楽しみいただけるこのイベント。皆様からのご応募お待ちしております!

【募集人数】 50組程度
【参加費】 参加、入場ともに無料
【参加資格】 ・ピアノが弾ける方(できれば暗譜)
・曲目は自由(申し込み後の曲目変更は不可)
・連弾、他の楽器とのアンサンブルも可(生演奏のみ。音響設備使用不可)
・1組5分以内(準備・片付け含む)
【申込方法】 さざんかホールにお問い合わせいただき申込書にご記入いただくか、官製はがき(1枚につき1名、1組有効)に住所・氏名(ふりがな)複数での演奏の場合は全員の氏名・年齢(学年)・電話番号と①楽器名②参加形態(ソロ・連弾・アンサンブル)③演奏曲目④作曲者名⑤演奏時間⑥ピアノ(楽器)歴⑦イベントの応募回数・出演回数を書いてお申し込みください。郵送、FAX、Eメールも可。
【申込締切】 5月21日(金) ※郵送の場合は必着
【申込先】 さざんかホール“ジョイフル・ピアノ・フェスタ2021”係
〒635-0082 大和高田市本郷町6-36
※申込多数の場合は選考となりますので、あらかじめご了承ください。

チケットのお求めは

■大和高田さざんかホール ■休館日:毎週月曜・第4火曜日(その日が休日の場合は、翌日以後の平日)
チケット販売時間 午前9時～午後5時 ☎0745-53-8200

■ローソンチケット チケット予約
お問い合わせ <https://l-tike.com>

● 大和高田さざんかホール5月の催し物ご案内

※2021年4月10日現在の内容です。なお、掲載申し込みのあったものを掲載しています。
休館日のお知らせ:6(木)、10(月)、17(月)、24(月)、25(火)、31(月)、6/7(月)

日/曜日	催し物名	ホール	開演	入場方法	お問い合わせ先
2日(日)	第42回 高田高校吹奏楽部 定期演奏会	大	午後3時30分	自由席/前売 500円 当日 600円	高田高校吹奏楽部 0745-22-0123
9日(日)	悠選の会(日本舞踊/新舞踊の会)	小	午前10時30分	無料	双見流悠選の会事務局 0745-52-5895
14日(金)～16日(日)	高田洋画会展	展示	各日 午前9時	無料	中谷 0745-22-5562
21日(金)～23日(日)	彫宝会展	展示	各日 午前10時	無料	井上 0745-53-1995
6月1日(火)	右記の貸館受付開始	大ホール ホワイエ	午前9時	●大ホール・レセプションホール・展示ホール<2022年6月分> ●小ホール<2021年12月分> ●リハーサル室・会議室・和室<2021年9月分>	
5日(土)～6日(日)	第27回 奈良県立高田高等学校 美術部展	展示	5日 正午/6日 午前9時	無料	奈良県立 高田高等学校 0745-22-0123

※レセ=レセプションホールの略です

さざんかホール 〒635-0082 奈良県大和高田市本郷町6-36 TEL:0745-53-8200 / FAX:0745-53-8201 <http://www.city.yamatotakada.nara.jp/sazanka-hall/>

ご利用ください

夜間・休日窓口

市民交流センター

休日住民票・印鑑登録証明書発行

▷とき 9時～18時

※休館日(第1・3月曜。祝日にあたる日はその後の直近の平日)を除く。

※マイナンバー入りの住民票、除票、記載事項証明は発行できません。

問 まち振興課市民交流センター係 (☎44-3210)

土曜受付

マイナンバーカード

▷とき 5月8日(土)・22日(土)
9時～12時

【次回予定 6月12日(土)・26日(土)】

▷ところ 市役所1階市民課

▷内容 申請受付・交付、電子証明書更新

※持ち物など、詳しくは市民課へ。
※申請者本人が来てください。

問 市民課(内線527)

固定資産税・都市計画税

市県民税・軽自動車税・国保税

夜間窓口

▷とき 5月6日(木)・13日(木)・
20日(木) 17時15分～20時

【次回予定 6月24日(木)】

▷ところ 市役所2階収納対策室
昼間の納付が困難な人や、納税相談が必要な人は、夜間窓口をご利用ください。

※課税についての問い合わせおよび課税証明書などの申請受付は行っていません。業務時間内に税務課へ来てください。

問 収納対策室夜間窓口専用 (☎22-1108)

クリーンセンター

ごみ持込土曜開場

▷とき 5月8日(土)・22日(土)

▷時間 9時～10時30分

▷業務内容 可燃、不燃(粗大ゴミ含む)の持込みゴミの受入れのみ

問 クリーンセンター(☎52-1600)

水道料金夜間窓口

▷とき 5月12日(水)・26日(水)
17時15分～21時

▷ところ 上下水道部水道総務課

問 水道料金係夜間窓口専用 (☎52-1366)

BOOKサロン

新着図書のご案内



■一般書

クマが肥満で悩んでいます	sirokumao / 著	KADOKAWA
その扉をたたく音	瀬尾 まいこ / 著	集英社

■児童書

強制終了、いつか再起動	吉野 万理子 / 著	講談社
おせんべいわれた	岡田 よしたか / 著	出版ワークス

■電子図書館 新着コンテンツ

友だちってなんだろう?	齋藤 孝 / 著	誠文堂新光社
アウトドアでホットサンド	蓮池 陽子 / 著	山と溪谷社

5月のおはなし会

新型コロナウイルス感染症拡大防止のため、5月に予定されていた「おはなし会」「おはなし会きらら」「えほんのじかん」を中止します。ご了承ください。

図書館からのお知らせ

4月1日(木)から平日の開館時間を9時～19時までに戻し、館内OPAC(蔵書検索)の利用を再開しました。開館時間の変更に伴い、平日の学習室を①9時30分～11時30分 ②13時30分～15時30分 ③16時30分～18時30分の3交代制にしました。

※学習室の利用はひとり一日一回まででお願いします。

地域のコミュニティ放送局「FMヤマト」で、毎週土曜日9時から図書館の番組『本は幸せの処方箋』を放送しています。図書館スタッフやボランティアなどが本についての情報を発信していますので、ぜひ聞いてみてください。FMヤマトの周波数はFM77.5MHzです。

問 市立図書館(☎52-3424)



各種相談

困っていることや心配事など、ご相談ください。相談は無料で、秘密は守られます。
※市外局番は、「0745」です。

相談名	曜日	時間	場所	問合せ
消費生活相談 (予約優先)	月～金曜日	10時～12時 13時～16時	大和高田市 消費生活センター	消費生活センター ☎22-1101
人権相談	第4火曜日(6、12月の第1火曜日)	13時～16時	総合福祉会館	人権施策課 ☎22-1101
行政相談	原則第4火曜日 詳しくは、問い合わせください。	13時～16時	総合福祉会館	広報広聴課 ☎22-1101
中小企業金融相談 中小企業経営相談	随時(内容に応じて、商工振興課で相談窓口をご案内します)			商工振興課 ☎22-1101
母子父子相談	月～金曜日	8時30分～17時15分		こども家庭課 ☎22-1101
心配ごと相談	第2・4金曜日	13時～16時		社会福祉協議会 ☎23-5426
	第2・3火曜日	13時～16時	総合福祉会館	社会福祉協議会 ☎23-5426
法律相談 (要予約)	第1・3・4・5木曜日 相談日の2週間前から前日までに予約	13時～16時	総合福祉会館	奈良弁護士会 ☎0742-22-2035
司法書士の法律相談 (要予約)	第2・3月曜日	13時～16時	総合福祉会館	社会福祉協議会 ☎23-5426
生活相談	第2・3・4・5水曜日 事前に問い合わせください。	13時～16時		社会福祉協議会 ☎23-5426
健康相談・栄養相談 (要予約)	毎月1回、所定の日	9時～10時		保健センター ☎23-6661
子育てホットライン 健康ホットライン	月～金曜日	9時～12時 13時～16時30分		保健センター ☎23-6661
教育ガイダンス	月～金曜日	10時～17時		青少年センター ☎23-1322
家庭児童相談室	月～金曜日	8時30分～17時15分		家庭児童相談室 ☎23-1195
女性相談 (要予約)	○第1火曜日 第3金曜日 ○第2土曜日 ※祝日等により変更の場合あり	○9時15分～12時5分 ○13時～15時50分		人権施策課 ☎22-1101
住まいづくり相談	第4水曜日 平日の9時～17時の間に予約 定員4名	13時～16時10分		住宅課 ☎22-1101
税理士による税務相談	2月・3月を除く、第3金曜日 平日(火曜日を除く)の9時～16時の間に予約、問い合わせ	13時～16時	総合福祉会館	近畿税理士会葛城支部 ☎22-5288
就業相談	月～土曜日	9時～17時	県産業会館3F	高田しごとiセンター ☎24-2010
借金おなやみダイヤル	火・金曜日	13時～16時		奈良弁護士会 ☎0742-20-7830
相続・遺言お悩みダイヤル	月～金曜日	9時30分～17時		奈良弁護士会 ☎0742-22-4611
ひまわりあんしん (高齢者・障がいのある人のための法律相談)	火・木曜日	13時30分～16時		奈良弁護士会 ☎0120-874-737

※新型コロナウイルス感染症拡大防止のため、中止・変更等になる場合があります。



大和高田市役所 TEL. 22-1101 FAX. 52-2801	
中央公民館	TEL. 22-1315 FAX 22-1316
市立土庫公民館	TEL. 23-3560
市立菅原公民館	TEL. 23-3561
市立陵西公民館	TEL. 23-3562
さざんかホール	TEL. 53-8200 FAX 53-8201
図書館	TEL. 52-3424 FAX 52-9415
水道部門	TEL. 52-1365 FAX 23-3850
総合福祉会館	TEL. 23-0789 FAX 24-2730
社会福祉協議会	TEL. 23-5426 FAX 23-2298
保健センター	TEL. 23-6661 FAX 23-6660

市立病院	TEL. 53-2901 FAX 53-2908
天満診療所	TEL. 52-5357 FAX 52-5100
教育支援課	TEL. 23-1322 FAX 23-2344
生涯学習課	TEL. 53-6264 FAX 53-6364
葛城コミュニティセンター	TEL. 23-8001 FAX 23-8001
クリーンセンター	
企画整備課	TEL. 52-1600 FAX 52-1685
美化推進課	TEL. 53-5383
総合体育館	TEL. 22-8862 FAX 22-8863
総合公園	TEL. 52-4700 FAX 52-4701
さくら荘	TEL. 23-4126 FAX 23-8535
下水道課	TEL. 52-1258 FAX 52-1295
高田消防署	TEL. 25-0119 FAX 22-4565
高田警察署	TEL. 22-0110 FAX 22-2292
JR 西日本	TEL. 0570-00-2486

近鉄大和高田駅	TEL. 52-2414
近鉄高田市駅	TEL. 53-2531
市民交流センター	TEL. 44-3210 FAX 44-3212
親と子のすこやか広場	TEL. 44-3213 FAX 44-3214
高齢者いきいき相談室	TEL. 44-3215

大和高田市 市民憲章

- 一、おたがいに、人権を尊重し、働くよろこびをもちましょう。
- 一、スポーツに親しみ、健康をかちとりましょう。
- 一、老人に生きがいを、こどもに夢と希望をあたえましょう。
- 一、教養をふかめ、文化をたかめましょう。
- 一、自然をまもり、平和なくらしをぎずきましましょう。

6月検針分
(4月利用分)から

水道料金を引き下げ



「安心して暮らせる快適のまちづくり」の実現に向けて、水道料金を改定します。

【改定の内容】

水道料金は、「基本料金」と「従量料金」で構成されます。今回の改定では、「基本料金」は据え置き、「従量料金」の区分を右記の表のとおり改定します。

【改定の時期】

新しい水道料金は、令和3年6月検針分(4月ご利用分)から適用されます。

使用水量区分 (従量料金)	改定前の 料金単価	改定後の 料金単価
1m ³ ~20m ³ 以下	160円	145円
20m ³ ~40m ³ 以下	200円	190円
40m ³ ~100m ³ 以下	250円	245円
100m ³ ~200m ³ 以下	340円	⇒ 340円
200m ³ ~8,000m ³ 以下	460円	460円
8,000m ³ を超える部分	260円	260円

◎引き下げ

※2か月の使用水量1m³について表記しています。

◎ポイント

一般世帯の大半で利用される3区分について、平均で**約5%引き下げ**になります。

○具体的には、どれくらい水道料金が下がるの？ (2か月分の料金：口径20mm)

例として、2か月で48m³使用された場合の計算式が次の表となります。

改定後の料金では、改定前と比較して、540円値下げされていることが分かります。

(改定前)

基本料金 口径 20mm	1,080円
従量料金 (160円×20m ³) + (200円×20m ³) + (250円×8m ³) =	9,200円
合計	10,280円

(改定後)

基本料金 口径 20mm	1,080円
従量料金 (145円 ×20m ³) + (190円 ×20m ³) + (245円 ×8m ³) =	8,660円
合計	9,740円

減額分
540円
(△5.3%)

※実際の支払いのときには、上記の料金に、消費税および地方消費税が加算されます。

また、下水道を使用している家庭は、下水道料金も必要です。

問 上下水道部お客様センター (☎52-1365)