

やまとたかだ



特集：奥田の蓮取り行事（今年も関係者のみで行われました）

奥田の蓮取り行事

毎年7月7日は、市内大字奥田の^{すてしの いけ}捨篠池にて「蓮取り行事」が行われていますが、新型コロナウイルス感染症拡大の影響により、昨年に引き続いて今年も関係者のみで7月6日・7日の2日間に行程を分けて行われました。



1日目（7月6日午後）

蓮取り行事は例年、蓮切りの小舟に乗って刈り取りが行われています。

その様子を見るために、捨篠池すてしのいけの周囲はたくさんの観覧者で囲まれますが、昨年に続き今年も一般観覧を中止して静かに実施されました。

また、小舟も使用せず池の水量を減らした上で直接池に入って刈り取りが行われ、1日目は終了しました。



例年の蓮取り行事の様子

今年の蓮取り行事はYoutubeでも見ることができます。

奈良テレビ「ゆうドキッ!」のいきいきまちだよりで今年の蓮取り行事が放映されました。9月中旬までYoutubeの「奈良テレビチャンネル」で公開されていますので、ご覧ください。



今年も関係者のみで開催されました。





えんのぎょうじゃ とらめ
 役行者の母・刀良売の墓にて
 (蓮を捧げています)



ふくでんじ
 福田寺・行者堂にて
 (修験者も集まり蓮華奉納)

2日目(7月7日)
 午前は蓮花奉納を実施

吉野山金峯山寺の修験者たちが集まり、福田寺行者堂から役行者の母・刀良売の墓に蓮の花を献じて供養が実施されました。

この日は大雨の中でしたが、修験者たちの勇ましいほら貝の音が周辺に広く響き渡り、奉納は無事終了し、蓮は吉野山金峯山寺に運ばれました。

なお、例年は、捨篠池に隣接する弁天神社で護摩法要が営まれますが、昨年に続き、今年も中止となりました。



あいにくの雨模様でしたが、ほら貝の音が響き渡り、辺りは荘厳な雰囲気にも包まれました。



2年前の弁天神社での大護摩供

午後は吉野山金峯山寺にて「蓮華会蛙飛び行事」



奥田の蓮は、修験者たちによって、吉野山金峯山寺蔵王堂まで運ばれ、「蓮華会」「蛙飛び行事」が行われました。(写真提供：金峯山寺)

「奥田の蓮取り行事」の詳細は市ホームページにも掲載しています。



翌日、蓮は大峰山へ…

蛙飛び行事の後、蓮は修験者によって大峰山までのほこら祠に供えられました。



(写真提供：金峯山寺)

奥田の蓮は、地元の方々の絶え間ない努力によって大切に守られており、「蓮取り行事」は奈良県無形民俗文化財に指定されています。

新型コロナウイルス感染症拡大により、2年連続で規模を縮小して開催されましたが、今後、通常開催される際には、見学にお越しく下さい。

問文化振興課 (☎53-8200)

大和高田市みくちゃん プレミアム付商品券



本市では、新型コロナウイルス感染症に関連して大きな打撃を受けた市内の事業所の活性化および家計に対する支援策として、市民を対象としたお得なプレミアム付商品券(プレミアム率**400%**)の販売を行います。

- ▷ **購入対象者** 令和3年9月1日時点で大和高田市の住民基本台帳に記載されている人
- ▷ **販売内容** 1冊(共通券500円×8枚+限定券500円×2枚) = 額面5,000円分を
1,000円で販売
 - **共通券**・・・取扱店舗全店で利用できます。
 - **限定券**・・・個人事業主が経営する取扱店舗、市内に本社・本店を置く取扱店舗で利用できます。
- ▷ **購入引換券** 10月上旬に、購入対象者に対し**購入引換券(郵便はがき)**を送付します。
(購入引換券1枚につき、1冊購入可能)
- ▷ **販売期間** 10月17日(日)～29日(金)
※**販売場所については広報誌10月号および市ホームページでお知らせします。**
- ▷ **利用期間** 11月1日(月)～令和4年1月31日(月)

～取扱店舗募集中～

- 9月1日(水)から取扱店舗を募集しています。
- 市内に店舗がある事業所であることなどが条件です。詳しくは右記QRコードから市ホームページを確認してください。
- 9月30日(木)までに申し込みがあった店舗については、販売一覧表を作成し、販売場所での配布を行います。



～プレミアム付商品券におけるDV関連手続きについて～

購入対象は、令和3年9月1日時点で住民基本台帳に登録されている人と定めていますが、配偶者からの暴力により、住民票を移すことができない人については、**9月14日(火)**までに、公的機関の証明書を入力の上、商工振興課へ届け出てください。



問 商工振興課(内線2442)

ご存知ですか 大和高田の文化財

現在、大和高田市には国指定2件、県指定8件、市指定8件、合わせて18件の指定文化財があります。

市では、平成5年に『大和高田市文化財保護条例』(条例第15号)を制定し、重要なものを大和高田市指定文化財に指定して文化財の保護と活用をはかっています。

市内には、歴史と文化に育まれた多くの貴重な文化財が残されています。歴史を理解し、新たな創造を行うときにも文化財は大きな役割を果たしています。私たちも文化財を後世に伝えるため、大切に保護し、活用していかなければなりません。

■市指定文化財8件

指定区分	指定年月日	名称
有形文化財	平成8年12月24日	高田御坊専立寺 表門、築地、太鼓楼(茶所) 各1棟
	平成8年12月24日	安楽寺跡 題目板碑 1基
	平成8年12月24日	天満神社石塔、多宝塔、層塔 各1基
	令和2年7月30日	池田の石棺仏(附)石棺底石 1対
	令和2年7月30日	常光寺名号碑 1基
	彫刻の部	令和3年6月24日
令和3年6月24日		木造薬師如来坐像 1軀(長谷本寺)
有形民俗文化財	令和2年7月30日	西宮神社の四季農耕図絵馬 1面

文化財ボランティアガイド養成講座

受講生募集中

大和高田市の名所や文化財の魅力をガイドしてみませんか。
ボランティアガイド(6期生)の募集に伴い、養成講座を開催します。

- ▷期 間 10月～令和4年3月(月1回、計6回)
- ▷日 時 各月第4土曜日 10時～12時(予定)
- ▷定 員 10名
- ▷費 用 無料
- ▷申込方法 9月30日(木)までに中央公民館内の生涯学習課、または電話で下記へ。



ガイド風景

問 生涯学習課(☎53-6264)

新型コロナウイルスワクチン接種情報

※8月20日現在の情報をもとに作成しています。

予約可能になりました

満12歳以上のすべての市民を対象に
予約受付を開始しています

16歳未満の人

原則保護者同伴

市が行う集団接種をお知らせします

※同伴できない場合は、事前に保健センター(☎23-6661)へ必ずご相談ください。

集団接種日

実施回数	1回目接種日	2回目接種日	実施回数	1回目接種日	2回目接種日
1	8月19日(木)	9月9日(木)	9	9月5日(日)	9月26日(日)
2	8月21日(土)	9月11日(土)	10	9月30日(木)	10月21日(木)
3	8月22日(日)	9月12日(日)	11	10月2日(土)	10月23日(土)
4	8月26日(木)	9月16日(木)	12	10月3日(日)	10月24日(日)
5	8月28日(土)	9月18日(土)	13	10月7日(木)	10月28日(木)
6	8月29日(日)	9月19日(日)	14	10月9日(土)	10月30日(土)
7	9月2日(木)	9月23日(木・祝)	15	10月10日(日)	10月31日(日)
8	9月4日(土)	9月25日(土)			

※木曜日・土曜日の接種時間帯：午後枠(13～16時)、夜間枠(17～20時)
日曜日の接種時間帯：午前枠(9～12時)、午後枠(13～16時)

- ・1回目・2回目の両日が接種可能であることを確認してから予約してください。
- ・予約時に上記の接種日が受付終了となっている場合があります。ご了承ください。
- ・随時新たな日程を追加しています。市ホームページでご確認ください。
- ・今後のワクチンの供給量によっては、日時が追加・変更になることがあります。
- ・事前予約せず、当日にお越しいただいても接種することはできません。

予約方法(Web予約をおすすめします)

※接種券をお持ちでない人は、保健センター(☎23-6661)までお問い合わせください。



Web予約

24時間受付

HP <https://jump.mrso.jp/292028/>



予約フォーム



市公式LINE

Web環境がない人は、電話で予約してください。



電話予約

平日8時30分～
17時15分受付

大和高田市新型コロナウイルスワクチン予約コールセンター

☎ 050-3530-9968
FAX 0745-25-2512

言語障がい・聴覚障がいにより電話予約での予約が難しい人はFAXでお問い合わせください。

接種会場

南都銀行旧高田本町支店(西町1-8)
(受付場所は旧葛城広域行政事務組合)

※会場の待合場所には限りがあります。
密を避けるため、受付開始時間をめどにお越しください。

01 受付場所



旧葛城広域行政事務組合
(まずは受付場所にお越しください)

02 接種会場



南都銀行旧高田本町支店



接種当日の持ち物

- 接種券
(クーポン券ははがさずそのままお持ちください)
- 予診票(事前に記入してください)
- 本人確認書類
(マイナンバーカード、運転免許証、健康保険証など)
- お薬手帳(お持ちであれば)
※当日は半袖など肩の出しやすい服装で来てください。

駐車場

- ① 保健センター南側駐車場
- ② 中央公民館北側駐車場
- ③ 旧奈良県中和労働会館(旧エルトピア中和)

※南都銀行旧高田本町支店横の駐車場(有料)は、接種会場の駐車場ではありません。

※奈良県産業会館は県の広域接種会場です。
お間違いのないようにお願いします。

個別接種について

ワクチン接種は、集団接種だけでなく、市内の医療機関での個別接種も選択できます。

かかりつけ医に診察時にご相談ください。

実施医療機関、予約受付状況など詳しくは厚生労働省ホームページ「[コロナワクチンナビ](#)」で確認できます。



コロナワクチンナビ



奈良県広域でも 集団接種を実施

8月中旬より、奈良県でも集団接種を開始しています。

会場は奈良会場と中和会場が設けられており、中和会場では市内の「奈良県産業会館」でも実施しています。

詳しくは奈良県ホームページで確認できます。



奈良県広域ワクチン
接種特設ページ

〈コールセンター〉

☎0742-90-0050
(9時~17時受付)

予約受付は8月17日より開始しているため、本誌掲載時には予約受付を終了していることがあります。ご了承ください。

●ワクチン最新情報は市ホームページでお知らせしています。

大和高田市 ワクチン接種情報

検索

問 新型コロナワクチン予約コールセンター(☎050-3530-9968)

旧庁舎で最後の市議会定例会が開催されました



令和3年6月市議会定例会は、6月11日から18日までの8日間開催されました。

本定例会には、市長提案案件として、専決処分報告1件、人事案件1件、令和3年度補正予算案2件、条例案件3件の計7案件が、また、議員提案案件として2件が、それぞれ提出され、可決・同意されました。

本号では、6月17日と18日に行われた一般質問の一部についてお知らせします。

なお、人事案件については、固定資産評価審査委員会の委員として赤築伸久氏の選任に同意されました。

一般質問

問

学校給食について

- ・ 学校給食用パンの原料である小麦の原産国と購入量について
- ・ 輸入小麦に基準値以下であるが残留農薬が含まれていることについての本市の見解は？

創生高田 橋本議員

答

パンの原料である小麦は、公益財団法人奈良県学校給食会(以下、学校給食会)より購入しており、原産国はカナダとアメリカが全体の約90%を占め、残りの約10%を奈良県産で使用している。小麦を含むパンの原料は、適切な配合でブレンドされた状態で購入し、直接パン製造事

問

新型コロナウイルスワクチンの接種について

- ・ 65歳以上の人の接種状況と65歳未満の人の接種予定について

創生高田 植田議員

答

65歳以上の人のコロナワクチンの接種は、希望者全員に接種してもらうため、集団接種を6月中は毎日実施しており、7月に入っても日程などを随時追加して対応していきたいと考えている。また、各医療機関にも協力してもらい、個別接種での対応を引き続きお願いしているところである。

65歳未満の人のワクチン接種予約の案内については、個別接種および集団接種ともに、現在本市医師会と調整しており、また、予約時の優先順位については混乱を防止するための対策が必要であると考えており現在協議をしている。



問

SDGsと公共バス『きぼう号』について
・老朽化車両の更新について

絆 戸谷議員

答

令和3年度で入替予定の車両は、平成8年式で20年以上経過しており、本来の『きぼう号』とデザインが異なる代車での運行も増加しており、利用者の混乱も招いているところである。車両入替の検討段階で、車両の小型化も含めて検討したが、座席数が減少するとともに、車椅子での乗車に対応することができないこと、また、乗車定員の減少による路線の細分化により、乗継回数が増加することなどから高齢者が利用しにくくなることが予想される。また、コスト面においても路線バスに使用される小型車両に比べ、定員が12名程度の車両は改造経費が割高になり、運行経費についても車両の大小で差がないことから、現状車両と同様の車椅子にも対応できるノンステップバスとすることをとした。

問

小・中学校給食について
・給食用食肉の随意契約理由と今後について

絆 森本議員

答

食肉はその性質上、食中毒などに留意すべき食品である。他の食品から相互汚染を防ぐためにも食肉を専門に、かつ多量に取り扱い、献立に合わせてカットした状態で納品できる食肉専門の業者から仕入れる必要がある。

また、万一の急な事情により納品が難しくなった場合にも、安定して供給する必要があるため、事業者間で補い合うよう大和高田市学校給食精肉組合と価格協議を行ったうえで、組合加盟の本市に登録のある5業者と随意契約を行っているところである。

今後食肉の入札については、品質の確保や安定供給が可能であるかなど再度精査して、今後は適切に対応していきたいと考えている。

問

今後の産業振興について
・市内事業者の現状把握と中長期的な産業振興について

日本共産党 所議員

答

新型コロナウイルス感染症の影響により、売上げが大きく減少した事業所を対象とした奈良県のセーフティネットとしての融資制度については、令和3年3月末までの1年間で、申請件数が1,000件を超えている。特に、建設業、製造業及び卸・小売業からの申請が多く、市内事業者の売上状況も減少していると把握している。

現在、市内事業者の課題やコロナ関連支援の利用状況などを把握するためのアンケート調査を準備している。その調査結果などをもとに、今後の本市産業の活性化に努めていきたいと考えている。

問

食糧支援について
・定期的な食糧支援の実施とボランティアへの支援について

日本共産党 沢田議員

答

令和2年12月に実施した子育て世帯への食品提供支援事業では、レトルト食品とレトルトご飯を10食分1セットで、300世帯分を用意したところ、184世帯から申込みがあった。このような事業を定期的に実施することは重要であるが、現在本市の食糧支援の取り組みとして、コロナ禍で生活困窮に陥った世帯、外出を制限されている世帯、もちろん子育て世帯などへの食品提供を充実させるために「フードレスキュー」の拡充を図り、お困りの多くの市民に、常時食糧支援ができるよう検討している。

また、食糧支援を開催されるボランティア団体などへの開催場所や案内の配置場所の提供、および広報などについても支援していきたいと考えている。

問

ヤングケアラー問題について
・教育現場におけるヤングケアラー問題への認識と取組みについて

日本共産党 向川議員

答

学校の教職員は、児童・生徒と接する時間が長く、日々の変化に気づきやすいことから、ヤングケアラーを発見しやすい立場にあるといえる。しかしながら、教職員へのヤングケアラーの概念の周知は十分ではなく、現在周知に努めている。一方で、ヤングケアラーの問題はデリケートな家庭の問題であり、問題が表面化しにくいことや、本人や家庭が問題として認識していないといった課題もある。

学校では、児童・生徒のわずかな様子や変化を見逃さないよう行動観察に努めており、気になる児童・生徒を発見したときは学校内でケース会議を開き、情報共有や支援方法について話し合っているところである。

問

新型コロナウイルスワクチンの接種について

- ・クラスターを防ぐための優先接種について
- ・64歳以下の人の集団接種会場の夜間接種と休日接種について

公明党 米田議員

答

居宅介護サービス事業者については優先接種の対象となっているが、現時点でその他の人への優先接種について明確な計画はない。しかしながら、一日も早く64歳以下の人へ接種券を送付できるように、鋭意取り組んでいるところである。

また、64歳以下の人の集団接種会場の夜間接種と休日接種については、勤務形態などの多様化が予想され、現在本市医師会と接種しやすい夜間や曜日・時間帯など調整するため、協議をしており、できる限り早く方向性を決定し、市民に周知していきたいと考えている。今後も接種を希望される人に早く接種してもらい、市

民の皆さんに安心してもらえるよう努めていきたい。

問

高齢者対策について

- ・ごみ収集における一人暮らし高齢者対策について

公明党 横田議員

答

現在、本市のごみ収集方法は道路条件が良好な場合、家の前にごみを出してもらい、また、道路幅が狭いなど収集車両の通行が困難な場合は、近くの集積場所まで出してもらっている。

ごみ出しが困難な高齢者などへの対策として、他の市町村で実施されている、高齢者など集積場所までのごみ出しが困難な人を対象に戸口で収集をする『ふれあい収集』と呼ばれるものがある。この『ふれあい収集』の実施については、ごみの収集体制などの課題があり、他市町村の状況を参考に体制づくりや要綱などの整備を検討していきたいと考えている。

問

『生理の貧困』支援について

- ・生理用品の無料配布の継続について
- ・学校での生理用品の配置について

公明党 砂原議員

答

長引くコロナ禍により、経済的理由から生理用品の入手が困難な人に対し、災害対策備蓄品を活用して、5月17日より無償配布をおこなっている。今年度は引き続き、災害対策備蓄品の在庫でまかなえることから、無償配布は継続していきたいと考えている。今後は、社会情勢や配布実績などを踏まえ、事業が継続できるか検討していきたい。

次に、学校での配置については、女子トイレへの配置とした場合、衛生面への考慮も必要となることから、養護教諭や担任を通して配布することで、家庭環境や現状把握にもつながると考えている。今後は、より一層児童・生徒の状況把握に努めながら、全校での無償

配布に向け取り組んでいきたい。

● 関係省庁等へ

提出した意見書

- ・学校教育におけるデジタルトランスフォーメーションを適切に進めるための意見書

委員会審査結果

総務建設委員会

- 令和3年度大和高田市一般会計補正予算(第4号)ほか1議案 全会一致で原案どおり可決

民生文教委員会

- 令和3年度大和高田市病院事業会計補正予算(第1号)ほか2議案 全会一致で原案どおり可決

次の定例会は、新庁舎6階で9月3日(金)に開会される予定です。





犯罪です!!

資源ごみの持ち去り行為

ごみに出された資源ごみは…
持ち去ると…

犯罪です!!
(窃盗罪)

ごみ収集に出された資源ごみ（新聞、段ボール、カン・ビン、ペットボトルなど）は、市の所有物です。しかし、新聞や段ボールなど一定の金額で取り引きできるものについては、持ち去られるケースがあります。

市では、これらの窃盗行為について、高田警察と連携して取り締まりを行っています。持ち去り行為を発見した場合は、下記へ知らせてください。
※持ち去り行為をしている者に直接注意などをした際には、トラブルに巻き込まれる可能性がありますので、注意してください。

問 クリーンセンター美化推進課 (☎53-5383)

「大和高田市介護保険運営協議会」委員の募集

介護保険事業の運営や事業計画などについて、協議する介護保険運営協議会の委員を募集します。

▷募集人数 2名

▷応募資格

- ・募集時に第1号被保険者（65歳以上）で、本市に1年以上住民登録し、居住していること
- ・介護事業に従事していないことなど

▷任期 3年間（任命の日から3年間）

▷応募方法 9月17日(金)【当日消印有効】までに、市ホームページからダウンロードまたは介護保険課で配布の応募用紙に必要事項を記入の上、「志望動機と今後の抱負について」（400～800字）を書いて、介護保険課まで持参または郵送（〒635-8511 大字大中98-4 大和高田市役所介護保険課）してください。

※提出された応募用紙などは、返却しません。

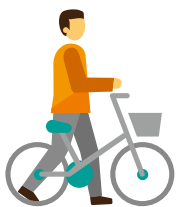
▷選考方法 応募用紙の内容を判断し、選考を行います。選考の結果は、9月下旬に応募者全員にお知らせします。

問 介護保険課（内線1610）



近鉄線JR線路下遊歩道の通行規制

近鉄大阪線・JR和歌山線下の高田川遊歩道の通行について
～バイクでの通り抜けができなくなります～



大字有井の近鉄大阪線および JR 和歌山線の線路下にある高田川遊歩道では、歩行者の安全確保のため、バイクでの通り抜けができなくなります。自転車については、押して歩いていただきますようお願いいたします。

問 都市計画課公園係 (内線3790)

市町村と県の不動産合同公売の実施

下表の不動産について公売を実施します。

売却区分番号	地名	地番・家屋番号	
大和高田市 -3-2-1	大和高田市大字松塚	667番2	
地目・種類	地積	見積価額	公売保証金
畑	981.00㎡	1,310,000円	131,000円

▷とき 10月22日(金)

- ・公売保証金の納付 13時～13時30分
- ・入札期間 13時40分～14時
- ・開札時間 14時から

▷ところ 県産業会館1階展示ホール

※市農業委員会が発行する「買受適格証明書」が必要です。

9月24日(金)までに申請してください。

詳しくは市ホームページを確認するか、下記へ問い合わせてください。

問 収納対策室 (内線 2261)

インターネット公売の実施

▷参加申込期間 8月23日(月)13時～9月8日(水)23時

▷入札期間 9月14日(火)13時～16日(木)23時

▷ところ KSI官公庁オークション (<https://kankoch.jp>)

問 収納対策室 (内線 2264)



低所得の子育て世帯への給付金申請

新型コロナウイルス感染症による影響が長期化する中で、低所得の子育て世帯に対し、子育て世帯生活支援特別給付金の申請受付を開始しています。なお、次の人は、本給付金を支給済みのため、今回の申請は対象外です。

- ・令和3年4月分の児童扶養手当受給者(5月11日に支給済)
- ・令和3年4月分の児童手当または特別児童扶養手当受給者で、住民税(均等割)が非課税の人(7月8日に支給済)

〈支給対象者〉

令和3年3月31日時点で18歳未満の児童(特別児童扶養手当対象児童の場合は20歳未満)を監護する子育て世帯で、(1)、(2)いずれかに該当する人



(1) ひとり親世帯分(児童扶養手当受給者等)

- ・公的年金を受けていることにより児童扶養手当の支給を受けていない人
- ・新型コロナウイルス感染症の影響を受けて家計が急変し、直近の収入が児童扶養手当の水準に下がった人

(2) ひとり親世帯以外の住民税非課税世帯分

- ・新型コロナウイルス感染症の影響を受けて家計が急変し、住民税(均等割)が非課税相当の収入となった人
- ・高校生のみ養育している人で住民税(均等割)が非課税の人

〈支給額〉

児童1人当たり一律5万円

〈受付期間〉

令和4年2月28日(月)まで

詳しくは、市ホームページまたは下記へ。

問 こども家庭課(内線2571)

ひとり親世帯の人はこちら



ひとり親世帯以外の人はこちら



地域づくりに「補助金制度」があります

「商都たかだ活性化事業」「元気な地域づくり事業」

▷募集期間 9月1日(水)~17日(金) ※土・日曜日を除く。

▷審査方法 9月28日(水)10時から、市役所5階会議室で選考委員会(公募委員を含む)を行い、審査します。

※選考委員会は傍聴可。

※詳しくは、商工振興課またはまち振興課へ。また、市のホームページにも掲載しています。

	商都たかだ活性化事業補助金	元気な地域づくり事業補助金
応募資格	商店街、商工業団体、農業団体など	自治会、地域の団体・組織など
対象事業	販わい創出事業など (補助対象経費の合計額が 30万円以上の事業)	コミュニティ連携事業など (補助対象経費の合計額が 15万円以上の事業)
補助対象経費	設備・施設などの賃貸代、ちらし・ポスター代など	
補助金額	補助対象経費の3分の2以内で、 50万円を限度	補助対象経費の3分の2以内で、 20万円を限度
問い合わせ	商工振興課(内線2451)	まち振興課(内線2412)

秋の全国交通安全運動

県内での交通事故発生状況は、発生件数、負傷者数および死者数は減少傾向にあるものの、今年の2月、3月と市内において死亡事故が発生しています。

- 一人ひとりが交通事故に対して、決して他人事であるとは思わず、日頃から交通ルール・マナーを守っていくことが、悲惨な交通事故を減らすことにつながります。交通事故のない社会を実現するために、みんなで正しい交通ルール・マナーを守っていきましょう。
- 運動期間** 9月21日(火)～30日(水)の10日間
- 交通事故死ゼロを目指す日** 9月30日(水)
- 運動の重点**
- (全国重点)
- (1)子どもと高齢者を始めとする歩行者の安全の確保
- (2)夕暮れ時と夜間の事故防止と歩行者等の保護など安全運転意識の向上
- (3)自転車の安全確保と交通ルール遵守の徹底
- (4)飲酒運転等の悪質・危険な運転の根絶

(奈良県重点)

○二輪車、原付車の交通事故防止

問 生活安全課

(内線3383)

おとなのピアノ教室

▽とき

10月7日・21日・28日、
11月11日・18日・25日、
12月2日・9日・16日・
23日(全10回) 13時～14時
いずれも木曜日

▽ところ 葛城コミュニティセンター

▽対象 ピアノ未経験、または初級程度の成人(市内在住・在勤の人)

▽定員 10名

※申込多数の場合、抽選。
※定員に満たない場合は、中止になる場合もあり。

▽受講料 2,000円

※別途、会費5,000円(1期間3か月)とテキスト代約1,000円が必要。

▽講師 櫻根香津子

▽申込方法 9月17日(金)【必着】までに、往復はがきに「おとなのピアノ教室」、郵便番号、住所、名前、電話番号を書いて、葛城

コミュニティセンター

(〒635・0054 曾大根783-1)へ。

問 葛城コミュニティセンター

(☎23・8001)

なつまつり会

▽とき 9月18日(土) 10時～11時

▽ところ 市民交流センター2階交流スペース

▽内容 手作り出店やゲームコーナーなど

▽申込方法 9月10日(金)から、親と子のすこやか広場に来館で(電話不可)。

問 市民交流センター親と子のすこやか広場

(☎44・3213)

発達障害にかかる巡回相談

発達障害について心配・不安のある人や、その家族からの相談に、奈良県発達障害者支援センター「でいあー」の相談員を交えて応じます(秘密厳守)。

▽とき 10月1日(金) 10時～16時

▽ところ 市役所内相談室

▽申込方法 社会福祉課窓口にまたは電話で下記へ。

期日前投票所設置予定場所の変更

市庁舎の移転に伴い、今後選挙が執行される場合、期日前投票所の設置予定場所を下記のとおり変更します。

▷期日前投票所

市役所2階市民活動室

問 選挙管理委員会事務局 (内線 4421)



エレベーターを降りてすぐの「市民活動室」

※要事前予約。
※定員になり次第、受付終了。

※相談日までに社会福祉課から相談内容など簡単な聞き取りをします。

問 社会福祉課

(内線1523)

重度心身障害者(児)福祉タクシー券を追加交付

▽内容 新型コロナワクチン接種における移送費の助成を目的として、重度心身障害者(児)福祉タクシー券を追加交付します。

問 社会福祉課

(内線1521)

▽対象 今年度福祉タクシー券の交付を受けた人およびこれから交付を受ける人

▽助成枚数 4枚

▽申請期間 9月1日(水)～令和4年3月31日(木)

申請資格や手続きなど、詳しくは左記へ。



マイナンバーカードは スマートフォンでも申請 できます



▷申請方法

- ①スマートフォンで顔写真を撮影
- ②スマートフォンのカメラで交付申請書の QR コードを読み取り、申請用 Web サイトにアクセスしてメールアドレスを登録
- ③登録したメールアドレス宛に通知される申請用 Web サイトにアクセス
- ④画面の案内にしたがって、必要事項を入力し、顔写真を添付して送信

※最初に通知カードを受け取ってから、住所や名前に変更があった人は、市民課で新しい申請書の交付が必要です。

※登録したメールアドレス宛に、申請が完了した旨のメールが届き申請完了となります。

問 市民課 (内線 1314)

こども食堂の運営団体に 補助金を交付します

子どもの健やかな成長の促進と、子育ての支援のために「こども食堂」の開催を考えているボランティア団体の皆さんに、補助金を交付します。

※詳しくは、こども家庭課、社会福祉協議会 (☎23・5426) まで問い合わせてください。

問 こども家庭課
(内線 2570)



現況届の手続きはお済みですか

「児童手当・児童扶養手当・特別児童扶養手当」

手当の受給には、毎年、現況届の提出が必要です。まだ済んでいない場合は手続きをお願いいたします(毎年の現況届の提出は、児童手当は6月、児童扶養手当は8月、特別児童扶養手当は8月中旬〜9月中旬)。

問 こども家庭課
(内線 2575)



水もれは、水資源のムダ遣い

道路上や水路で水もれを発見したときは、すぐに水道工務課 (☎52・3901) へ。

急なにごり水にご注意

水道工事や断水、火災による消火活動などで、水道管を流れている水の速さや方向が変わり、にごり水が出る場合があります。そのような場合は、飲み水としての使用を控え、しばらく様子を見るか、水道工務課へ連絡してください。

問 水道工務課
(☎52・3901)

9月は固定資産税(第3期)と国民健康保険税(第3期)の納期月

納期限は9月30日(木)です。納税通知書と納付書は固定資産税が4月に、国民健康保険税は7月にそれぞれ発送済みです。

問 収納対策室
(内線 2267)

中止のお知らせ

令和3年度敬老会の中止と敬老記念品の進呈について

9月11日(土)予定の「令和3年度敬老会」は、新型コロナウイルス感染症拡大防止のため、開催を中止します。

本年度につきましては、皆さんの長寿をお祝いするものとして、Q.U.O(クオオ)カード(500円分)を進呈させていただきます。

受け取り方法や期間につきましては、対象者に個別に文書で案内しますので、確認してください。

※Q.U.O(クオオ)カードは、全国の加盟店でご利用

ただける全国共通のギフトカードです。

社会福祉課

(内線 1510)

生きがいデイサービス(さくら荘)を中止します

10月再開を予定し、6月号で利用者募集していた生きがいデイサービスは、新型コロナウイルス感染症拡大防止のため、中止します。

問 やくし荘

(☎23・4126)

秋の合同展「緑化フェア」中止

10月2日(土)・3日(日)実施予定でしたが、新型コロナウイルス感染症拡大防止のため、中止します。

問 都市計画課公園係

(内線 3790)

市民体育大会(陸上レクリエーション大会)中止

10月17日(日)に実施予定でしたが、新型コロナウイルス感染症拡大防止のため、中止します。

問 スポーツ振興課

(☎22・8862)

秋のストリートピアノフェスティバル参加者募集

ストリートピアノを芝生の上でゆったりと弾いていただくイベントです(9月7日(火)申込開始)。

▽とき 10月24日(日)14時～17時

▽ところ 市民交流センター1階芝生広場

問 市民交流センター
(☎44・3210)

奈良県障害者作品展 作品募集

▽種目 絵画、写真、書道、工芸、手芸、文芸(短歌、俳句、川柳)、コンピューター・タイプアート

※作品の大きさは、縦1.2m、横1.8m、奥ゆき1.5m以内

※1人1点まで

▽対象 市内に在住する障がいのある人

▽申込方法 所定の申込書(総合福祉会館に設置、県ホームページからもダウンロード可)を9月7日(火)までに総合福祉会館

(☎23・0789、
FAX 24・2730)へ。

応募作品は、次の作品展で展示します。

◎ 県障害者作品展(中南和展)

▽とき 11月3日(水)～9日(火)10時～17時

※8日(月)は休館、9日(火)は12時まで

▽ところ 県立万葉文化館(高市郡明日香村飛鳥10)

◎ 県障害者作品展(北和展)

▽とき 12月4日(土)～9日(木)9時～17時

※6日(月)は休館、9日(木)は12時まで

▽ところ 県文化会館(奈良市登大路町6-12)

問 総合福祉会館
(☎23・0789)



大和高田2021創業塾 受講生募集

▽とき 10月16日、23日、30日、11月6日、13日

10時～12時30分
いずれも土曜日(全5回)

ねんきん Q&A



Q 自分の年金の加入記録や納付状況などはどうしたら確認できますか。

A 年金加入者には、毎年誕生日に、これまでの公的年金制度への加入状況や将来受け取る年金見込額などを通知する「ねんきん定期便」が送付されています。

また、パソコンやスマートフォンで、いつでも確認することができる「ねんきんネット」もあります。利用には、登録が必要です。

「ねんきん定期便」に記載されているアクセスキーまたは、基礎年金番号(年金手帳などに記載)を用意して、申し込んでください。

詳しくは、[ねんきんネット](#) 検索

問 市民課年金係(内線1330)

▽ところ 経済会館(大和106-2)

▽対象 創業予定者

▽内容 中小企業診断士による実践的な直接指導、無料個別相談

▽定員 10名

※定員になり次第、締切。

▽受講料 3,000円

※本講座の受講は「大和高田市創業者支援融資制度」申込みでの必修要件。

※申込方法など、詳しくは左記へ。

問 大和高田商工会議所
(☎22・2201)



不動産無料相談会

▽とき 9月18日(土)10時～16時

▽ところ 香芝市ふたかみ文化センター(香芝市藤山1-17-17)

▽相談内容 土地有効活用、建築、借地借家、税務、贈与と相続、売買・賃貸

など不動産に関する諸問題を専門家がアドバイス(予約可)

▽申込方法 電話で左記へ。

問 NPO法人奈良県不動産コンサルティング協会
(☎0743・86・4285)



9月1日～30日は「屋外広告物適正化月間」

奈良県は多くの歴史文化遺産と一体をなす歴史的風土と自然環境に恵まれた地です。

屋外広告物を営む場合は奈良県知事の登録が必要で、屋外広告物を掲出する場合には各市町村長の許可が必要です。

近年、屋外広告物が原因となる事故が増えています。安全確保のために、定期的な点検をお願いします。

問 奈良県景観・自然環境課
(☎0742・27・8752)

3年9月し尿収集日程予定表

日程は都合により、変更になることがあります（地区名は、一部通称名を使用）。

日	曜日	収集区域
1	水	奥田県住、出、秋吉
2	木	奥田、吉井、根成柿
3	金	大谷、北角、敷島町、根成柿、吉井、旭北町、本郷町、池尻、藤森
6	月	敷島町、根成柿、吉井、秋吉、有井、築山、神楽
7	火	敷島町、西坊城、出、日之出町、日之出西・東本町
8	水	東中、東中1・2丁目、春日町1・2丁目、出、勝目、田井、今里川合方、花園町、大東町、土庫1・2・3丁目、土庫住宅
9	木	東中1丁目、春日町1・2丁目、南本町、大中南、磯野町
10	金	磯野、磯野北、南本町、北片塩、大中南、松塚、東雲町、三和町
11	土	材木町、昭和町、曙町、北本町
13	月	大中北、新田、岡崎、中町、池田、領家、磯野北、築山
14	火	池田、領家、西代、市場、野口、築山
15	水	市場、野口、有井、築山
16	木	出屋敷、有井、西三倉堂1・2丁目、築山
17	金	西町、有井、内本町、中三倉堂1・2丁目、西三倉堂1・2丁目、築山
21	火	中三倉堂1・2丁目、西三倉堂1・2丁目、甘田町、敷島町
22	水	中三倉堂1・2丁目、甘田町
24	金	曾大根、今里町、旭北町、旭南町
27	月	南陽町、蔵之宮町、甘田町、北片塩町、東三倉堂町、旭北町
28	火	大中東、南陽町、蔵之宮町、甘田町、南今里町、中今里町、片塩町、磯野東町
29	水	蔵之宮町、甘田町、栄町、東中1・2丁目、西三倉堂1丁目、春日町1丁目、曾大根1丁目、永和町、磯野南町、内本町
30	木	本郷町、北本町、高砂町、永和町

- トラブルを避けるためにも、立会いをお願いします。
- し尿くみ取りの妨げになるペット類・鉢植えなどは、作業場所・通路に置かないようお願いします。
- 臨時くみ取りは、作業日の調整が必要です。委託業者〈おおやまと環境整美事業協同組合 ☎52-2982〉〈大和清掃企業組合 ☎52-3372〉に直接申し込んでください。

聞こえの相談会

▽とき 11月7日(日)

14時～15時30分(予定)

▽ところ 生駒市コミュニティセンター4階

▽内容 奈良県立医科大学

西村忠己先生の講演

(テーマ)「難聴と治療」

体験発表：補聴器・人工

内耳装用者、個別相談：補聴器販売店・人工内耳

メーカー)

▽費用 無料

▽申込方法 10月1日(金)より(先着順60名まで)

電話・FAX・ホームページ

シ(https://nds-center.nara.jp/)・来所で受付。

(下記QRコードでも受付可)

問 奈良県聴覚障害者支援センター
 (☎0744・21・7880)
 (FAX)0744・21・7888



感震ブレイカーを設置しましょう

震災発生時の火災を防ぐため、設定値以上の揺れを感じたときにブレイカーやコンセントなどの電気を自動的に止めることができる「感震ブレイカー」を設置しましょう。

「感震ブレイカー」は3種類あり、各家庭にあったタ

イプを選んでください。

問 高田消防署

(☎25・0119)

「全国一斉 子どものための養育費相談会」開催のお知らせ

奈良青年司法書士協会は全国青年司法書士協議会と共催で、養育費に関する電話相談会を開催します。

▽とき 9月25日(土) 10時～16時

▽電話番号

☎0120・567・301

※相談無料、秘密厳守、予約不要。

問 奈良青年司法書士協議会

中川

(☎06・7777・3300)

し尿くみ取り収集をご利用の皆さんへ

●市内で新たにくみ取り式トイレを利用する際は、登録の手続きをお願いします。

●転出または何らかの理由で世帯の人数が変わる際には、手数料の増減にも関わるため、人数変更または廃止の手続きをお願いします。

●大雨もしくはゲリラ豪雨の発生時などに浸水する恐れがありますので、くみ取り口に土のうを積むなどの対策をしてください。

問 市民衛生課

(内線2362)

「ハローワーク」求職者マイページご利用案内

ご自宅のパソコンやスマートフォンなどから「求人検索条件の保存」や「ハローワークからの求人情報の提供やお知らせ」を受け取るなどのサービスが利用できます。

「求職者マイページ」は、メールアドレスの登録が必要です。また、ハローワークに求職登録されていない人は、事前に求職登録が必要となります。

詳しくは、ホームページ
(<https://www.hellowor.k.mhlw.go.jp/>) または左記へ。

問 ハローワーク大和高田 (☎52・5801)



「ママの里からのお知らせ」

◎子育てステーション

月曜日～土曜日、10時～15時まで親子で自由に遊べます。

- ・1分10円での一時預かりの制度もあります
- ・0歳～2歳児の「親子の音楽・英語サロン」もあります

◎ここに親子タイム

▽とき・内容

とき	内容
9月8日(水)	ライフマネープランについて語ろう
10月22日(金)	交通安全教室(10時～交通広場)
11月10日(水)	ミュージックケアを楽しもう
12月8日(水)	看護師と子どもの健康管理を語ろう
令和4年1月12日(水)	お正月遊び
2月9日(水)	ひな人形を作ろう

▽時間 10時30分～11時15分(10月22日は10時から)

▽ところ コープなんごうテナント棟「子育てステーション」(大谷7581800)

使用済み「食用油」を回収しています

▷9月の回収日 9月27日(月)

9時15分～9時30分	市立陵西公民館
9時45分～10時00分	橘町集会場前
10時15分～10時30分	築山公園前
10時45分～11時00分	境青少年会館(境コミュニティセンター)
11時15分～11時30分	曙町青少年会館(東部こども会館)
11時45分～12時00分	片塩幼稚園東側道路
13時15分～13時30分	総合体育館
13時45分～14時00分	大和ガス南側道路
14時30分～14時45分	市立菅原公民館
15時00分～15時15分	ネオシティ大和高田正面玄関前
15時30分～15時45分	葛城コミュニティセンター
16時00分～16時15分	春日町会館前

◎毎週火曜日(10時～15時)市役所北側駐車場のごみコンテナ横でも回収しています。

※市民衛生課前の毎日回収は廃止となりました。

◎さざんかストリートの「生活雑貨ささおか」で回収しています。ご利用ください。

◎油の入ったビンやカン、リサイクルできないため、処理が困難です。

使用済み食用油は、固めずに、食用油の容器(ペットボトル容器)などに入れて持ってきてください。

問 クリーンセンター(☎52-1600)

無料法律相談追加実施

10月1日から1週間は法の日記念週間として、無料法律相談を追加実施します。

▽とき 10月4日(月)9時30分～12時、13時～15時30分(相談時間は1人27分)

▽ところ 経済会館

▽予約方法 電話で左記へ

▽予約期間 9月1日(水)～22日(水)

※通常実施の無料法律相談は31ページを見てください。

問 奈良弁護士会 (☎0742・22035)



「里親制度を個別に説明

里親の登録方法や制度について個別に説明しています。あなたも里親になりませんか。

問 児童家庭支援センターへ
り(天理市別所町7153)

(☎0743・855567)



しゅわ
**手話を
おぼ
覚えましょう**



新庁舎に移転して1か月半が過ぎました。新庁舎には、入口近くに「総合案内」があり、庁内の案内やサポートをしてくれます。困ったことがあるときは気軽にお尋ねください。

さて、今月の手話単語は・・・

【案内】



右手親指を立て、口元で左右に動かす。
(通訳)(紹介)(案内)の単語です。

【受付(フロント)】



甲を上にして置いた左手小指側に指先を下に向けた右手のひらをあてる。

【サポート(支援)する】



立てた左手人差指の背を右手のひらで軽くたたく(「助ける」の手話は、親指を立てます)。

問 社会福祉課 (内線1510)

問 たかだまちこども食堂松田
(09900・6666・8230)



LINE登録はこちら

※日程などは、LINE公式アカウントでお知らせしています。

※こども食堂は休止しています。

▽と き 月1回(不定日)

▽と ころ 天理教高田町分教会(北片塩町6-11)

▽対 象 市内の子育て世帯

▽申 込 方 法 LINE、メール(440.de.boy@gmail.com)、電話で左記へ。

無料食材配布
たかだまちこども食堂の

問 おひさん食堂実行委員会
(022・2989)

※申込多数の場合、抽選。

▽申 込 方 法 電話で左記へ。

▽と き 9月24日(金)17時～18時30分

▽と ころ 日之出町2-12 健生荘1階



▽参加費 各回2,000円

▽対 象 子どもから大人まで年齢不問

▽内 容 踊りながらリズムカルに打ちならすコリアの小鼓・ソゴを作ります。

▽と ころ 大和高田ケグリ・オリニ会(花園町バス停すぐ)

▽と き 9月26日～10月31日 毎週日曜日 13時～14時(6回シリーズ)

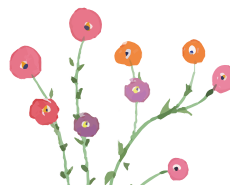
▽と ころ 大和高田ケグリ・オリニ会(花園町バス停すぐ)

▽と き 9月26日～10月31日 毎週日曜日 13時～14時(6回シリーズ)

▽と ころ 大和高田ケグリ・オリニ会(花園町バス停すぐ)

▽と き 9月26日～10月31日 毎週日曜日 13時～14時(6回シリーズ)

▽と ころ 大和高田ケグリ・オリニ会(花園町バス停すぐ)



▽申 込 方 法 1週間前までに、往復はがきに名前、住所を明記の上、申し込み。

▽連絡先 キム・カンチャ(金康子)

〒635-0003 土庫726-2

9月24日～30日は結核予防週間

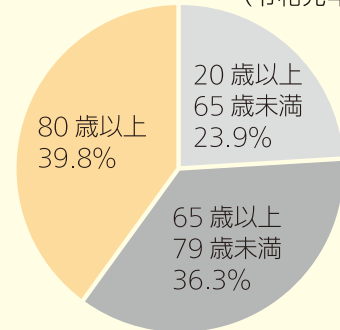
結核は過去の病気ではありません

結核は現在でも日本最大級の感染症の一つです。毎年国内で約17,000人が、新規感染しています。グラフをみると、約76%が65歳以上です。高齢者や糖尿病・腎臓病を患っている人は免疫力の低下に伴い、結核の発病リスクが高まります。



約76%が65歳以上！

中和保健所管内の年齢区分別結核罹患割合
(令和元年)



あなたと周りの大切な人を守るために

①有症状時は早く受診しましょう

結核を疑う症状（2週間以上続く咳、たん、微熱など）があったときは、早めに病院を受診しましょう。65歳以上の人（特に80歳以上）は、積極的に年一回の結核検診を受診しましょう。本市では集団がん検診で胸のレントゲン検査（結核検診）ができます。予約、問い合わせは保健センターへ。

②乳児期に予防接種（BCG）を受けましょう

BCGワクチンの接種は、生後1歳までに受けることとなっていますが、できるだけ生後5か月から8か月の間に受けましょう。



糖尿病と歯周病（その2）

前回（6月号）は歯周病についてお話ししました。今回は全身疾患である「糖尿病」と「歯周病」についての関係性をお話ししていきます。キーワードは「炎症」です。

まずは糖尿病についてです。日本糖尿病学会は糖尿病を「インスリン作用不足による慢性の高血糖状態を主徴とする代謝疾患群」と定義しています。

つまり「高血糖が慢性的に続くこと」が糖尿病の定義となります。糖尿病患者がインフルエンザや肝炎などで発熱すると血糖が上昇します。炎症によってインスリンの効きが悪くなり、血糖値を上昇させてしまいます。歯周

病も細菌感染による慢性炎症（弱い炎症が長期的に持続すること）になるので、インスリンの効果に影響を起していると考えられています。

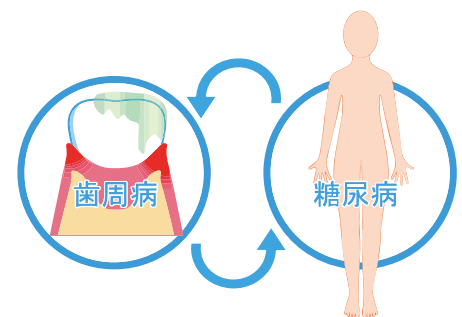
つまり「糖尿病と歯周病は炎症でつながっている」こととなります。

また、糖尿病は血管の老化を加速させる（脆くなる）ので、麻酔を伴う歯科治療では注意が必要です。

麻酔の中に含まれる薬や、術後の感染に対する注意が必要になるケースもあります。

今回は、「歯周病の治療で糖尿病を改善できるか」についてお話しします。

大和高田市歯科医師会 安江 徹



新型コロナウイルス感染症の流行状況によって、健診や教室などを中止・延期することもありますので、市のホームページ・掲載サイトで確認または、問い合わせてください。

ウェルカムベビー教室B

- ▷とき** 10月29日(金) 要予約
 受付: 9時~9時20分
 12時終了予定
- ▷ところ** 保健センター
- ▷対象** プレママ(妊婦)、プレパパ、
 祖父母、家族になる人
 ※同行者は一人まで。
 ※託児なし。
- ▷内容** 「知れば安心! 出産のコツ」、
 「ママのココロのおはなし」



もぐもぐ教室

- ▷とき** 10月22日(金) 要予約
 1部: 9時30分から
 2部: 11時から
 ※それぞれ15分前より受付
- ▷ところ** 保健センター
- ▷内容** 子どもの栄養や離乳食の話・
 離乳食のデモンストレーション
- ▷対象** 令和3年4月・5月生まれの乳
 児(第1子)の保護者
 ※第2子以降は要相談
- ▷定員** 各7名

毎月19日は食育の日



1日の野菜の摂取量は350g以上
 です 5小鉢を目標にしてみま
 しょう!

ヒトパピローマウイルス HPVワクチン接種 (子宮頸がん予防)

HPVワクチンは、平成25年6月から積極的勧奨を差し控えていますが、対象の人は定期接種できます。

- ▷対象** 小学6年生~高校1年生相当
 の女子
 ※厚生労働省作成のリーフレット(市ホームページに掲載)をよく読んで、ワクチンの有効性とリスクを十分に理解し、接種について判断してください。
- 本来、積極的勧奨年齢の中学1年生と最終年度の高校1年に相当する女子には、5月上旬にリーフレットを送付しています。
- 市外医療機関で接種する人は、事前に保健センターで手続きが必要です。

受け忘れていませんか 子宮頸がん、乳がん 無料クーポン券

4月に、子宮頸がん・乳がん検診の無料クーポン券を下記の対象者に送付しています。有効期限間際になると、予約が埋まり、希望の日に受けられない場合があります。まだの人は、早めに予約・受診しましょう。

- ▷検診期間** 令和4年2月末まで
 ※定員になり次第締切
- ▷対象** 令和4年4月1日までに下記
 の年齢になる人
 ・子宮頸がん検診…21歳の女性
 ・乳がん検診…41歳の女性

胃内視鏡(胃カメラ)検診を受診 できる病院が追加されました

香芝生喜病院で受診可能になりました。検診を希望する人は、保健センターへ検診票を申し込んでください。既に検診票を持っている人は、直接、香芝生喜病院へ申し込んでください。
 ※定員になり次第終了。

- ▷検診日時** 月・火・木・金・土曜日の
 9時30分~11時30分
- ▷対象** 50歳以上(昨年度市の胃内
 視鏡検診を受診した人は対象外)
- ▷検診料** 4,600円(70歳以上の
 人は2,300円)
 ※免除要件あり。
- ▷申込方法** 香芝生喜病院へ電話
 (☎0745-44-8037 受付時間:月~
 土曜日 14時~16時)で申し込み
 ※診療で行う胃カメラと異なり、鎮痛
 薬・鎮静薬は使用不可。検診中に異
 常が疑われた場合は、保険診療とし
 て検診料とは別に請求あり。

活動量計の無料貸し出し中 健康チャレンジ

- ★体組成計での測定
 ミニ講座(運動・栄養・歯)も開催★
- ▷場所** コスモプラザ4階健康
 交流スペース
- ▷開催日** 水曜午前・金曜午後
 (祝日・年末年始を除く)
- ▷問い合わせ・予約**
 保健センター(☎23-6661)まで

献血にご協力を

- ▷とき** 10月15日(金)
 9時30分~12時、13時~16時
- ▷ところ** 大和高田市役所
 庁舎北側駐車場



いま、 市立病院では



「栄養サマリー」って ご存じですか

皆さんは、「栄養サマリー」という言葉を聞いたことはありますか。「栄養サマリー」とは、退院先の介護施設や在宅（診療所など）の医師や管理栄養士へ向けて、患者さんの栄養・口腔状態や入院中の食事内容に関する情報を書いたお手紙のようなもので、2020年4月から運用が開始されています。

さて、人はどうして食事をとるのでしょうか。お腹が空くから、美味しいから。それだけではありません。人は食物から「エネルギー」をもらっています。走ったり跳んだら歌ったりはもちろん、寝るときにもエネルギーが必要となり、必要なエネルギーは食べることによって作られています。また人間の身体を構成している筋肉や臓器、骨

などの組織、それらも食物に含まれる栄養素によって構成されています。このように、エネルギー源や身体を構成する成分となる栄養素を摂取すること、すなわち「食事をとる」ことは、人が生きていくために必要不可欠な行いです。何気なく当たり前に摂っている毎日の食事は「生きていくこと」を意味しています。

入院患者さんへの栄養指導を行っている、大きく分けて二つの場面に遭遇します。一つは、塩分やエネルギー量を制限された食事に慣れず苦労されている場面、もう一つは、食事摂取が思うように進まず苦労されている場面です。どちらの場合も、退院後も切れ目のない栄養療法が必要です。特に後者の場合、食事摂取が進まない理由はさまざまですが、低栄養に陥ると、筋

力・体力が減り活動量が減る（引きこもってしまう）、物事を悪く考えてしまう、さらには免疫が下がってしまい、受けた治療が受けられないなどと困った事態に陥りがちです。

退院後、当院へ通院される場合は、必要に応じて外来診療日に栄養指導を行い、退院後の食事について確認しますが、退院後に別の病院へ転院となる場合や施設へ入所される場合には、転院先あるいは入所先の医師や管理栄養士に入院中の食事の内容を引き継ぎ、栄養療法を継続する必要があります。それが冒頭に紹介した「栄養サマリー」です。

日々「栄養サマリー」を作成し、次の施設との連携を図っています。この連携が地域ぐるみで「食事で健康を支える」活動の第一歩につながればと思います。

大和高田市立病院

栄養管理科 山本 友香

問 市立病院（☎53・2901）

健やかな毎日をおくるために

「災害に備える」

地震や豪雨、台風などの自然災害はいつどこで起こるか分かりません。緊急に避難が必要になることもあるでしょう。水や非常食の備えはもちろんですが、普段服用している薬についても対策を考えておかなければいけません。

高血圧や糖尿病、心臓病などの慢性疾患で治療中の人は、いつも服用している薬が不足すると調子を崩したり病状が悪化する可能性があります。定期薬はできれば3〜7日分を予備に持ち、いつも持ち歩くかばんや、非常持ち出し袋に入れておきましょう。

災害時には、かかりつけ医への受診が難しくなることがあります。かかりつけ以外で薬を処方してもらうには、病状や薬の処方内容



を正しく伝える必要があります。ご自分が治療中の病気の名前をよく知らない、聞いたことがないという人は、次の受診時に主治医に確認しておきましょう。

たくさん定期薬の名前を覚えるのは難しいと思いますので、「お薬手帳」や「薬の説明書」をぜひ活用してください。お薬手帳には服用している薬の名前や処方量が書かれています。既往歴やアレルギー歴、薬の副作用歴をあわせて記載しておき、コピーしてお財布や非常持ち出し袋に入れておきましょう。写真に撮ってスマホに保存しておくのもよいでしょう。高齢の人は、ご家族にも定期薬の情報を共有してもらおうと安心です。

天満診療所 医師 梅本 典江

問 天満診療所（☎52・5357）

「無駄はムダ？」

近ごろ「合理的」という言葉が幅をきかせています。無駄が無くスマートで、何やら現代的に聞こえるこの言葉は、職場はもちろん社会の隅々まで行き渡り、家庭にまで広がっている気がします。

世の中の多くのことは合理的に行うのがいいと思います。いろんな無駄を排して、円滑に無理なく物事を進めていくのは大切だし、必要なことです。けれども何や

ら寂しくすぎすぎした感じがしませんか。

昔、私が幼いころ、学校からの帰りは「道草を食う」のが当たり前でした。雨の後にできる水たまりさえも恰好の「道草ポイント」でした。「急がば回れ」ではありませんが、わざわざ遠回りをして帰ったことも数え切れません。もちろん今は時代が違うことも承知しています。しかし、今、世の中で一見無駄に見えるものがないと思うのです。

自動車のハンドルやブレーキには「遊び」があり、

かえってそれが安全な走行を可能にしています。自転車専用道路や歩道では、一

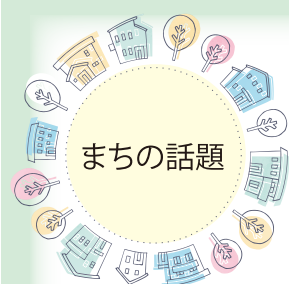
台・一人が通れば事足りるはずですが、それよりも広々とした道の方が安心して通行できます。時間もゆとりと余裕を持つことで、ものの見え方や感じ方が違ってくるでしょう。良い意味で、いろいろな「無駄」について考えながら、心豊かに過ごしたいものです。

人権施策課 人権教育指導員

上山 準大

問 人権施策課

(内線3343)



「きらきら☆ステーション」開館



7月29日にオープニングセレモニーが行われた「きらきら☆ステーション」が8月に開館しました。

当施設は、畿央大学の先生とゼミの学生の皆さんが大人から子どもまで、幅広い世代の交流の場として、さざんかホール1階レストラン跡をリノベーションしたものです。子育ての相談や趣味の話など、世代を問わず、会話を楽しみながら交流することを目的としています。絵本も置いていますので、子どもと一緒に楽しめます。

ぜひ一度来てください。

- 開館時間：毎週木曜日
一部：10時30分～12時
二部：12時30分～14時
- ※入れ替え制

- ところ：さざんかホール1階レストラン跡

絵本の読み聞かせをしています。

問 まち振興課市民交流センター係 (☎44-3210)



9月

コスモスプラザ市民活動 イベント情報



※マスク着用での参加をお願いします。検温・手洗い・消毒などの新型コロナウイルス感染症対策を実施します。

敬老の日イベント

みんなでヨガをしませんか。

椅子を使っただれでもできるヨガです。

～ゆったりとした呼吸で、心も体もすこやかに～

日時 9月20日(月・祝) 10:00～11:00

持ち物 動きやすい服装 タオル

ヨガマット(バスタオル) 水分

場所 2階 交流スペース
(要申込、定員20人)

申込開始 9月3日(金)～

協働 nonohana-yoga



問 市民交流センター(☎44-3210)

楽しく体を動かしましょう

加齢による筋力低下を

できる限り穏やかにするための体操です。

日時 9月18日(土) 9:30～10:30

持ち物 ヨガマット 水分 タオル

場所 4階 多目的室

問 体操三井島システム 谷口(☎090-7098-1072)

聞こえのサポート

聞こえに不自由を感じている人、

ご家族から悩んでいることを話してもらおう。

書いて伝えるサポートを知ってもらおう。

日時 10月2日(土) 13:00～

場所 2階 交流スペース

問 OHPたかだ 中野(☎53-0972)

そらまめずライブ

昭和歌謡を唄う

ギターで歌のハーモニーを聞いてください。

日時 10月3日(日) 14:00～15:00

場所 2階 交流スペース

問 そらまめず 藤井(☎090-3894-5490)

啓発活動と交流を図るミニ集会

会員同士の親睦と啓発活動、新規会員の募集と

簡単なクラフトを開催(申込9月15日まで)。

日時 9月22日(水) 13:00～16:00

持ち物 裁縫道具(小銭入れなどを作る)

場所 2階 交流スペース

問 更生保護女性会 吉田(☎22-2408)

3階 親と子のすこやか広場

なつまつり会

すこやか広場のまつりです。

手作り出店もいっぱい。みんなよつといで。

申込開始日 9月10日(金)～

日時 9月18日(土) 10:00～11:00

場所 2階 交流スペース

問 親と子のすこやか広場(☎44-3213)

※詳しくは、直接お問い合わせください。参加費無料、見学自由です。

4階 ～高齢者いきいき相談室～

①ラジオ体操【定員】20名

13日(月)

14日(火)

27日(月)

10:00～10:30

②いきいき百歳体操【定員】20名

7日(火)

9日(水)

※13日(月)

※14日(火)

16日(木)

22日(水)

27日(月)

28日(火)

(1部) 13:30～

(2部) 15:00～

14:00 15:30

【参加回数】①②合わせて月4回まで
(参加の組み合わせは自由)

※2部の体操は、体力測定になります。

③体力測定【定員】5名

13日(月)

14日(火)

14:30～15:30

※警報発令時は、事業を中止します。

※マスク着用での参加をお願いします。

検温・手洗い・消毒・換気などの新型コロナウイルス感染症対策を実施します。

④いきいき学習【定員】10名

4日(土)

12日(日)

★19日(日)

★20日(月)

☆23日(木)

☆24日(金)

28日(火)

10:30～11:00

★と☆の日は、大人向けのお話し会です。それぞれ同じ内容のため、どちらか1日のみの参加とします。

⑤レクリエーション【定員】10名

10日(金)

11日(土)

10:30～11:00

必要材料は各自ご準備ください。

【予約方法】9/2(木)から、電話または窓口で受付開始。開催日の前日までに申し込んでください。※要予約・先着順

【受付時間】9:00～17:00

【休館日】毎月第1・3月曜日(祝日の場合は翌日休館)9月の休館日は6日(月)、21日(月)

※申し込み初日は大変込み合いますので、ご了承ください。

※おかけ間違いのないようにお願いします。

【問い合わせ】☎44-3215

～健康チャレンジ～

健康チャレンジ・活動量計の無料貸出

1日(水)

8日(水)

15日(水)

22日(水)

29日(水)

3日(金)

10日(金)

17日(金)

24日(金)

9:30～

12:30

13:30～

16:30

ミニ講座

8日(水)

17日(金)

運動ミニ講座

テーマ:「体幹」をきたえて
中強度ウォーキングをめざそう

17日(金)

栄養ミニ講座

テーマ:不調の原因は秋バテかも

ミニ講座は予約制となっていますので、必ず電話で予約してください。

※予約・問い合わせ:保健センター
☎23-6661



● イベント情報

須川展也
SAXフェスティバル vol.2

好評発売中

10/24
日

出演：須川展也 (サクソ)、
山口多嘉子 (パーカッション)、小柳美奈子 (ピアノ)

14:30開場 15:00開演
大ホール (全席指定)

一般1,500円 学生500円 (当日各500円増)
友の会会員1,300円 (1会員4枚まで、前売りのみ)

※小学生以上入場可
※託児保育あり (無料・予約制10/15 (金) 締切)

チケット 取り扱い ホール、ローソン (Lコード51366)



須川展也
(サクソフォン)



山口多嘉子
(パーカッション)



小柳美奈子
(ピアノ)

須川展也によるサクソフォンクリニック・
山口多嘉子によるパーカッションクリニック開催

日時：10月3日 (日)、23日 (土)

会場：さざんかホール 3階 小ホール、レセプションホール

受講料：無料 ※ただし、10/24のコンサートチケットをご購入いただけます。

対象：サクソ、パーカッション経験者

定員：サクソ30名、パーカッション30名

※詳細、参加申し込みはさざんかホールまで。

※一般販売開始日のホールでの窓口販売は9:00から、電話予約は14:00からです。

※感染症などの影響により公演が中止になる場合がございます。

※感染症拡大防止のため、ご来館の際はマスクをご着用ください。

※友の会会員割引は、前売りのみです。

※都合により、日程、出演者および内容の一部を変更することがあります。ご了承ください。

※前売券が完売の際は、当日券はございません。あらかじめご了承ください。

チケットのお求めは

■大和高田さざんかホール

チケット販売時間 9:00~17:00 ☎0745-53-8200

■休館日：毎週月曜・第4火曜日 (その日が休日の場合は、翌日以後の平日)

■ローソンチケット チケット予約
お問い合わせ <https://l-tike.com>

第20回高田夢まちシアター
『かぞくわり』上映会
+塩崎祥平監督トークショー

10/30
土

1回目 10:00開場 10:15上映

【監督トークショー】

12:30 ~ 12:50

2回目 13:00開場 13:15上映

【監督トークショー】

15:30 ~ 15:50

小ホール (全席自由)

一般1,000円 (当日200円増) ※大人同伴の小学生以下は無料。

友の会先行予約開始9/8 (水) ~ 一般発売開始9/11 (土) ~

チケット 取り扱い ホール、夢咲塾事務局 090-1968-4132 (阪本)



0歳から大人まで楽しめる
わくわく音楽会

11/6
土

出演：杉田結里 (うた)、
佐々木真実 (ヴァイオリン)、岡野弥生 (ピアノ)

10:30開場 11:00開演

小ホール (全席指定)

一般1,000円 高校生以下500円 (当日300円増)

※3歳以上有料。3歳未満でもお席が必要な場合は有料。

友の会先行予約開始 9/15 (水) ~

一般発売開始 9/18 (土) ~

チケット 取り扱い ホール

● 大和高田さざんかホール9月の催し物ご案内

日/曜日	催し物名	ホール	開演	入場方法	お問い合わせ先
26日 (日)	第29回 片塩中学校吹奏楽部 ファイナルコンサート	大	14:00	無料	片塩中学校 吹奏楽部 0745-22-0951
10月1日 (金)	右記の貸館受付開始	大ホール ホワイエ	9:00	●大ホール・レセプションホール・展示ホール(2022年10月分) ●小ホール(2022年4月分) ●リハーサル室・会議室・和室(2022年1月分)	
2日 (土)	観月の夕べ	大	14:30	無料	大和高田市文化協会 猶原 0745-52-2232
9日 (土) ~ 10日 (日)	アトリエA 芸術祭	展示	10:00	無料	アトリエA 0745-78-9800

※レセ=レセプションホールの略です。

※8月10日現在の内容です。なお、掲載申し込みのあったものを掲載しています。
休館日のお知らせ：6 (月)、13 (月)、21 (火)、27 (月)、28 (火)、10/4 (月)

さざんかホール

〒635-0082 奈良県大和高田市本郷町6-36 TEL: 0745-53-8200 / FAX: 0745-53-8201

<http://www.city.yamatotakada.nara.jp/sazanka-hall/>

新着図書のご案内



- **一般書** いっぱい作りたい女の子の夏服 ブティック社
- **児童書** オカルト探偵ヨシダの実話怪談 ファイル1 猫おばさん 吉田 悠軌／著 岩崎書店
- **電子図書館** ベランダ寄せ植え菜園 たなか やすこ／著 誠文堂新光社

イベントのご案内

■ 大人のアロマ講座

- ▷ **とき** 9月12日(日) 14時～15時ごろ
- ▷ **ところ** 2階学習室
- ▷ **内容** アロマオイルを使ってグッズをつくります
- ▷ **講師** 山中 陽子
- ▷ **定員** 14名
- ▷ **材料費** 300円

■ 鉄道講座 ～時刻表のひみつ～

- ▷ **とき** 9月20日(月・祝) 14時～15時30分
- ▷ **ところ** 2階学習室
- ▷ **内容** ただの数字の羅列ではない、時刻表のひみつを知る
- ▷ **講師** 谷口 保孝(元南海電鉄鉄道営業本部運輸教習所長)
- ▷ **定員** 14名

■ 第24回 ビブリオバトル

- ▷ **とき** 9月25日(出) 15時30分～16時30分
- ▷ **ところ** 市立図書館
- ▷ **テーマ** 「今、はまっている本」
※絵本・ものがたり・知識の本など、どんな本でも可(当日、本を持参してください)。
- ▷ **定員** 発表者5名 観覧者8名

上記イベントは9月3日(金)から定員に達するまでの期間、図書館カウンターまたは電話で受付します。

9月のおはなし会 (絵本コーナーで開催)

1 おはなし会

- ▷ **とき** 9月11日(出) 14時から
- ▷ **対象** 4歳以上

2 えほんとわらべうたの時間《きらら》

- ▷ **とき** 9月25日(出) 14時から
- ▷ **対象** 3歳以下

12は「たかだおはなしろうそくの会」が担当します。

3 えほんのじかん (毎月第1・3土曜日開催)

- ▷ **とき** 9月4日(出)・18日(出) 14時から
- ▷ **対象** どなたでも

※事前予約制で先着こども5名です
(予約は9月3日(金)から図書館カウンターまたは電話で受付)。

展示のご案内

- **一般展示** 9月1日の防災の日にちなみ、いざというときのため「防災」をテーマに展示します。

災害ケースマネジメント◎ガイドブック 津久井 進／著 合同出版



- **児童展示** 読んだらついつい食べたくなるみんなが大好きなおやつの本を集めました。

ぐりとぐら



中川 李枝子／さく
大村 百合子／え

福音館書店

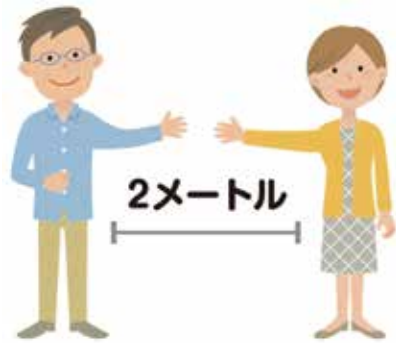
問 市立図書館 (☎52-3424)

新型コロナウイルス感染予防策を徹底しましょう

ワクチンの接種が済んでいない人もいるため、**接種後も、不要不急の外出は避け、引き続き感染予防策を徹底**しましょう。

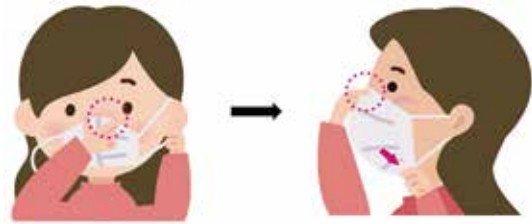
人と人の距離を保ちましょう

人との間隔は、できるだけ2m(最低でも1m)空けましょう。



正しくマスクを着用しましょう

鼻の形に合わせすき間をふさぎ、あご下まで伸ばし、顔にすき間なくフィットさせましょう。会話時は必ず着用しましょう。5分間の会話は、1回の咳と同じです。



手洗い、手指消毒をしましょう

帰宅時や調理の前後、食事の前後など、必ず手洗いをしましょう。

洗っていない手で、目や鼻、口を触らないようにしましょう。



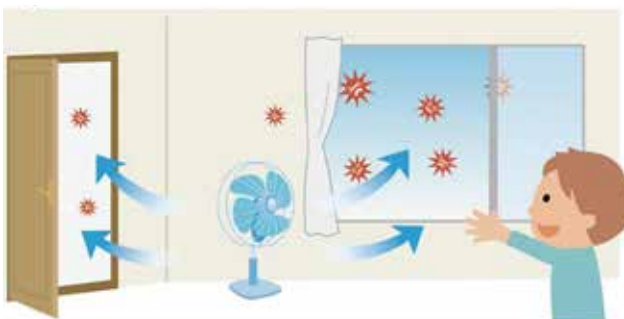
3密（密接・密集・密閉）を避けましょう

集団感染防止のため、こまめに換気し、人が密接・密集するような場は避けましょう。



こまめに換気を行いましょ

2方向の窓を開け、数分程度の換気を1時間に2回程度行うと有効です。



食事のときは少人数・短時間で、会話時はマスクを着用しましょ

座席は正面、真横を避け、ななめ向かいに座りましょう。



※熱中症予防のため、屋外で人との距離が2m以上空いている場合は、マスクをはずしてもかまいません。

ご利用ください

夜間・休日窓口

市民交流センター

休日住民票・印鑑登録証明書発行

▷とき 9時～18時

※休館日(第1・3月曜。祝日にあたる日はその後の直近の平日)を除く。

※マイナンバー入りの住民票、除票、記載事項証明は発行できません。

問 まち振興課市民交流センター係
(☎44-3210)

クリーンセンター

ごみ持込土曜開場

▷とき 9月11日(土)・25日(土)

▷時間 9時～10時30分

▷業務内容 可燃、不燃(粗大ごみ含む)の持込みごみの受入れのみ

問 クリーンセンター企画整備課
(☎52-1600)

土曜・日曜受付

マイナンバーカード

▷とき 9月11日(土)・26日(日)

9時～12時

【次回予定 10月9日(土)・24日(日)】

▷ところ 市役所1階市民課

▷内容 申請受付・交付、電子証明書更新

※持ち物など、詳しくは市民課へ。

※申請者本人が来てください。

問 市民課(内線1314)

水道料金夜間窓口

▷とき 9月15日(水)・29日(水)

17時15分～21時

▷ところ 上下水道部水道総務課

※4か月(2回分)以上滞納すると、給水を停止します。

問 水道料金係夜間窓口専用
(☎52-1366)

固定資産税・都市計画税

市県民税・軽自動車税

国民健康保険税夜間窓口

▷とき 9月16日(木)

17時15分～20時

【次回予定 10月28日(木)】

▷ところ 市役所2階収納対策室

※昼間の来庁が困難な人や、納税相談が必要な人は、夜間窓口を利用してください。

※課税についての問い合わせおよび課税証明書などの申請は、受付は行っていません。業務時間内に税務課へ来てください。

問 収納対策室夜間窓口専用
(☎22-1108)

新型コロナウイルス感染症相談先一覧

●発熱時の相談先

新型コロナ・発熱患者受診相談窓口

(24時間対応)

☎0742-27-1132 FAX0742-27-8565

- ・まずは身近な医療機関に相談してください。
- ・身近な医療機関がない人、感染に不安のある人は相談してください。

●一般的な相談窓口

奈良県庁

(8時30分～17時15分、土・日・祝日も対応)

☎0742-27-8561 FAX0742-27-8565

奈良県中和保健所

(8時30分～17時15分)

☎0744-48-3037 FAX0744-47-2315

新型コロナウイルス感染症の一般的な相談を受付しています。

●国による相談窓口

厚生労働省

(9時～21時、土・日・祝日も対応)

☎0120-565-653 FAX03-3595-2756

日本語以外に7言語に対応しています(英語・中国語・韓国語・ポルトガル語・スペイン語・タイ語・ベトナム語)。

●新型コロナワクチン副反応の相談先

奈良県新型コロナワクチン副反応

コールセンター

(24時間対応)

☎0120-919-003 FAX0742-36-6105





各種相談

困っていることや心配事など、ご相談ください。相談は無料で、秘密は守られます。
※市外局番は、「0745」です。

相談名	曜日	時間	場所	問合せ
消費生活相談（予約優先）	月～金曜日	10時～12時 13時～16時	大和高田市 消費生活センター	消費生活センター ☎22-1101
人権相談	第4火曜日(6、12月のみ第1火曜日)	13時～16時	総合福祉会館	人権施策課 ☎22-1101
行政相談	原則第4火曜日 詳しくは、問い合わせてください。	13時～16時	総合福祉会館	広報広聴課 ☎22-1101
中小企業金融相談 中小企業経営相談	随時(内容に応じて、商工振興課で相談窓口をご案内します)			商工振興課 ☎22-1101
母子父子相談	月～金曜日	8時30分～17時15分		こども家庭課 ☎22-1101
心配ごと相談	第2・4金曜日	13時～16時		社会福祉協議会 ☎23-5426
	第2・3火曜日	13時～16時	総合福祉会館	社会福祉協議会 ☎23-5426
法律相談（要予約）	第1・3・4・5木曜日 相談日の2週間前から前日までに予約	13時～16時	総合福祉会館	奈良弁護士会 ☎0742-22-2035
司法書士の法律相談（要予約）	第2・3月曜日	13時～16時	総合福祉会館	社会福祉協議会 ☎23-5426
生活相談	第2・3・4・5水曜日 事前に問い合わせてください。	13時～16時		社会福祉協議会 ☎23-5426
健康相談・栄養相談（要予約）	毎月1回、所定の日	9時～10時		保健センター ☎23-6661
子育てホットライン 健康ホットライン	月～金曜日	9時～12時 13時～16時30分		保健センター ☎23-6661
教育ガイダンス	月～金曜日	10時～17時		青少年センター ☎23-1322
家庭児童相談室	月～金曜日	8時30分～17時15分		家庭児童相談室 ☎23-1195
女性相談（要予約）	○第1火曜日 第3金曜日 ○第2土曜日 ※祝日等により変更の場合あり	○9時15分～12時5分 ○13時～15時50分		人権施策課 ☎22-1101
住まいづくり相談	第4水曜日 平日の9時～17時の間に予約 定員4名	13時～16時10分		住宅課 ☎22-1101
就業相談	月～土曜日	9時～17時	県産業会館3F	高田しごとiセンター ☎24-2010
借金お悩みダイヤル	火・金曜日	13時～16時		奈良弁護士会 ☎0742-20-7830
相続・遺言お悩みダイヤル	月～金曜日	9時30分～17時		奈良弁護士会 ☎0742-22-4611
ひまわりあんしん (高齢者・障がいのある人のための法律相談)	火・木曜日	13時30分～16時		奈良弁護士会 ☎0120-874-737

※新型コロナウイルス感染症拡大防止のため、中止・変更等になる場合があります。



大和高田市役所 TEL. 22-1101 FAX. 52-2801	
中央公民館	TEL. 22-1315 FAX 22-1316
市立土庫公民館	TEL. 23-3560
市立菅原公民館	TEL. 23-3561
市立陵西公民館	TEL. 23-3562
さざんかホール	TEL. 53-8200 FAX 53-8201
図書館	TEL. 52-3424 FAX 52-9415
水道部門	TEL. 52-1365 FAX 23-3850
総合福祉会館	TEL. 23-0789 FAX 24-2730
社会福祉協議会	TEL. 23-5426 FAX 23-2298
保健センター	TEL. 23-6661 FAX 23-6660

市立病院	TEL. 53-2901 FAX 53-2908
天満診療所	TEL. 52-5357 FAX 52-5100
教育支援課	TEL. 23-1322 FAX 23-2344
生涯学習課	TEL. 53-6264 FAX 53-6364
豊城コミュニティセンター	TEL. 23-8001 FAX 23-8001
クリーンセンター	
企画整備課	TEL. 52-1600 FAX 52-1685
美化推進課	TEL. 53-5383
総合体育館	TEL. 22-8862 FAX 22-8863
総合公園	TEL. 52-4700 FAX 52-4701
さくら荘	TEL. 23-4126 FAX 23-8535
下水道課	TEL. 52-1258 FAX 52-1295
高田消防署	TEL. 25-0119 FAX 22-4565
高田警察署	TEL. 22-0110 FAX 22-2292
JR 西日本	TEL. 0570-00-2486

近鉄電車 テレフォンセンター	TEL. 050-3536-3957
市民交流センター	TEL. 44-3210 FAX 44-3212
親と子のすこやか広場	TEL. 44-3213 FAX 44-3214
高齢者いきいき相談室	TEL. 44-3215

大和高田市 市民憲章

一、おたがいに、人権を尊重し、働くよろこびをもちましよう。

一、スポーツに親しみ、健康をかちとりましよう。

一、老人に生きがいを、こどもに夢と希望をあたえましよう。

一、教養をふかめ、文化をたかめましよう。

一、自然をまもり、平和なくらしをきずましよう。

みくちゃんと一緒に覚えよう!

心肺蘇生法

もしあなたの目の前で人が倒れたら、どうしますか。救急車の平均到着時間は8.7分*といわれています。

心停止から1分ごとに救命率は7~10%下がります。その間にあなたができることがあります。

*令和2年版 救急救助の現状より

1 119番通報とAEDの手配

大丈夫ですか!



救急車を呼んでください!



AEDを持ってきてください!

2 普段どおりの呼吸をしていなければ、ただちに胸骨圧迫(心臓マッサージ)を開始

強く

胸が5cm沈むように圧迫

早く

1分間に100~120回のテンポ

絶え間なく

中断は最小限に



新型コロナウイルス感染症が流行している状況では、すべての心停止患者に感染の疑いがあるとして対応

- 倒れている人がマスクをしていれば、外さずに胸骨圧迫を開始し、マスクをしていなければ、口と鼻に布をかぶせてから開始しましょう。
- 成人の心停止に対しては、人工呼吸は行わず胸骨圧迫とAEDによる電気ショックを実施してください。
- 小児の心停止に対しては、人工呼吸ができる場合は胸骨圧迫と人工呼吸を合わせて実施してください。感染の危険を考え、人工呼吸を行うことにためらう場合は、胸骨圧迫のみ実施してください。

3 AEDで除細動(電気ショック)

AEDが到着すれば、電源を入れて(ふたを開ければ電源が入るタイプもある)音声に従って実施する。

除細動実施後は、ただちに胸骨圧迫(心臓マッサージ)を実施し、救急車が到着するまで継続する。

はなれてください!



電気ショックします!

9月9日は救急の日です。救急車の適正利用に協力してください。



奈良県広域消防組合
高田消防署 救急課(☎25-0119)