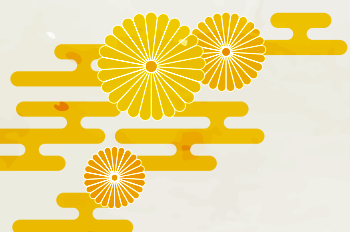


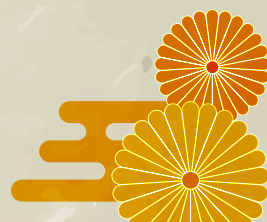
# やまとたかだ



＼おめでとう！／

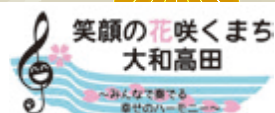


## 20歳を祝う会



令和 8 年 20 歳を祝う会…2・3 マイナ保険証やマイナンバーカードについて…4・5

令和 8 年度（令和 7 年分）市民税・県民税等の申告相談…6・7 自転車の違反に青切符が導入…9







## 20歳を祝う会代表 堀内 七海(ほりうち ななみ)

(一部抜粋・省略)

現在までの20年間を思い返すと、様々な出来事がありました。生まれ年である2005年は、郵政民営化に向けて動き出した年です。その3年後には iPhone が日本で発売され、今やスマートフォンは生活の必需品となっています。各地で度重なった震災や、先の見えないコロナ禍を駆け抜けてきた時代でもありました。

将来、仕事のおよそ半分が AI によって自動化されてしまうと言われていています。私たちの役割や立場はどうなってしまうのか、という不安もあります。

しかし、私たちの強みは、お互いを思いやる心にあり、人は人から学び、気づき、成長します。そして、感情などの人間らしさが培われていくのだと私は思います。

私は高校を卒業後、小学校教諭になるために大学へ進学しました。現場で学ぶため、小学校でボランティアをしています。そこで児童や先生方と関わるうちに、たくさんの人々の支えがあって、今の私がいるのだ、と感じました。この先、様々な出会いがあると思います。その縁を大切にしていきたいです。

20歳という人生の節目を迎えることができたのは、たくさんの愛情をかけて、大切に育ててくれた家族、多くの時間を共に過ごした友人達、お世話になった先生方、日々見守ってくださった地域の皆様のおかげです。私たちは成人として、責任ある行動や言動を胸にとどめ、それぞれの道へ進んでいきます。

答  
辞





# 令和8年 20歳を祝う会

## 令和8年20歳を祝う会概要

と き 1月11日(日)  
ところ さざんかホール  
該当者 平成17年4月2日～平成18年  
4月1日生まれの人  
参加人数 361人





## マイナ保険証の**利用登録方法**

ご自身のパソコン・スマートフォン等で、マイナポータルにログインして登録する。

医療機関・薬局などのカードリーダーで登録をする。



セブン銀行のATMで登録をする。



登録には、カード交付申請時に設定した暗証番号（4桁）が必要です。

## 電子証明書・マイナンバーカードの**有効期限**にご注意！

マイナンバーカードと電子証明書には、それぞれに有効期限があります。有効期限が切れたまままで更新を行わないと、マイナ保険証の利用ができなくなります。

### マイナンバーカードの有効期限

- ▶ **カード発行時に18歳以上の場合** カード発行から10回目の誕生日まで
- ▶ **カード発行時に18歳未満の場合** カード発行から5回目の誕生日まで

※令和4年3月31日までに、交付申請された20歳未満の方のマイナンバーカードの有効期限はカード発行から5回目の誕生日まで。

### 電子証明書の有効期限

年齢に関わらず、電子証明書の発行から5回目の誕生日まで

## **まだマイナンバーカードをお持ちでない人へ**

マイナンバーカードの交付申請書をお持ちの場合は、**郵送**や**スマートフォン**で申請できます

もし、申請書が見当たらない場合は市民課までお問い合わせください。

**市役所でも申請受付しています**

市役所1階市民課ではマイナンバーカードの申請を受付しています。

顔写真の撮影も行います。




マイナンバーカードの申請・利用をお願いします



大和高田市  
マイナンバー  
ページ



マイナンバー  
カード  
申請ページ

 マイナ保険証について：保険医療課（内線1657）  
マイナンバーカードの申請：市民課（内線1315）



## 医療機関などへの受診には マイナ保険証または資格確認書が必要です！



医療機関や薬局の窓口で提示が必要となるのは以下のいずれかです

- ▶マイナ保険証 マイナンバーカードと一体化された健康保険証
- ▶資格確認書

国民健康保険や後期高齢者医療保険、お勤め先の健康保険などから交付される、保険証の代わりとなるもの



従来の健康保険証では、原則として保険診療を受けることができてなくなっています。  
より利便性の高い「マイナ保険証」への切り替えを検討してください。



### マイナ保険証を利用するメリット

#### 初めての医療機関でも 安心です

旅行先や救急搬送時、災害時などの場合でも、より適切な応急処置を受けることができます。

#### 手続きなしで 高額な窓口負担が不要に

高額な医療費が発生する場合、窓口での一時的な自己負担や、事前の書類申請手続きが不要になります。

#### 過去のお薬の情報や健診結果をふまえた医療を受けられます

受付時に情報提供に同意することで、過去に別の医療機関や薬局で処方された薬や健診結果の情報を、医師や薬剤師に共有することができます。



- ・年末調整に含まれていない所得控除(医療費控除など)を受けようとする人

#### ◎公的年金等受給者の場合

- ・公的年金等以外に所得があった人(公的年金等の収入金額が400万円以下で、かつ、それ以外の所得が20万円以下の場合でも申告が必要)
- ・「公的年金等の源泉徴収票」に記載のない所得控除(医療費控除など)を受けようとする人

#### ◎前年中の収入がなかった場合

国民健康保険税・後期高齢者医療保険料の算定、児童手当・就学援助・公営住宅の申請、所得証明書・非課税証明書等の発行などの各種手続きに必要となる場合がありますので、当該手続きに必要と思われる人は申告書を提出してください。

**所得税の確定申告をした人や勤務先から市役所に給与支払報告書が提出されている人は、原則として申告の必要はありません。**

### 申告に必要なもの

#### ◎令和7年中の所得がわかるもの

源泉徴収票・給与明細・収支内訳に関する書類など

#### ◎令和7年中に支払った社会保険料などがわかるもの

- ・社会保険料(国民年金保険料、国民健康保険税など)の支払額がわかるもの

※国民年金保険料は、日本年金機構から発行された控除証明書が必要

- ・生命保険料、地震保険料、旧長期損害保険料の控除証明書

#### ◎医療費控除を申告する場合

- ・医療費控除の明細書

#### ◎障害者控除を申告する場合

医療費控除の明細書は、1年間に支出した医療費の合計額を集計し、事前に作成していただかないと申告の受付ができません(窓口では、医療費控除の明細書などの代行作成はできません)。

病院・薬局へ支払った医療費、通院にかかった交通費などは「医療を受けた人の氏名」「病院・薬局などの支払先の名称」ごとにまとめて、記載していただくようお願いします。

- ・障害者手帳、療育手帳、障害者控除対象者認定書など

#### ◎所得税の還付申告の場合

- ・口座情報がわかるもの(通帳、キャッシュカードなど)

#### ◎マイナンバーを確認できる書類

#### ◎本人確認書類

### 上場株式等の配当等または株式等譲渡所得等がある人へ

令和4年度税制改正により、令和6年度(令和5年分)以降の市民税・県民税については、所得税と住民税で課税方式を一致させることとなり、異なる課税方式を選択することができなくなりました。

所得税申告の際は、住民税にも影響があることを踏まえ、課税方式の選択について慎重に判断してください。  
※申告不要な配当所得、譲渡所得等を申告すると、その

所得は住民税非課税判定や国民健康保険税等の算定、扶養控除や配偶者控除の適用の基礎となる「合計所得金額」、「総所得金額等」に含まれることになります。

その結果、ご自身やご家族の住民税額が上がったり、国民健康保険税、介護保険料、後期高齢者医療保険料、高齢者の医療機関窓口での自己負担割合に影響が生じる場合もあります。申告の際は十分ご注意ください。

### 所得税の確定申告についての市役所税務課窓口における取り扱い

所得税の確定申告も相談・預かりを行います。下記の申告については取り扱いできませんので、e-Tax(電子申告)、または葛城税務署が開設する申告会場などを利用してください。

- ・青色申告
- ・分離課税所得(土地・建物・株式の譲渡所得など)
- ・住宅ローン控除の申告  
(ただし住宅ローン控除を受ける初年度に確定申告している場合、2年目以降の申告は受付可能となります。)

住宅ローン残高証明書と住宅借入金等特別控除額の計算明細書をお持ちください。)

- ・過去の年分(令和6年分以前)の申告
- ・令和7年中に亡くなった方の申告(準確定申告)
- ・営業、農業、不動産などの収支内訳書が完成していないものなど

**所得税の還付申告をされる場合は口座情報がわかるもの(通帳、キャッシュカードなど)を必ずお持ちください。**

#### 利用者識別番号の取得について

スムーズな相談のため、利用者識別番号の事前取得をお願いします。

利用者識別番号の取得方法は「e-TAX(国税電子申告・納税システム)」までお願いします。



利用者識別番号取得サイト

### 確定申告書の収受

令和6年分申告から確定申告書の収受は受け付けておりません。

提出される場合は次の場所へ郵送してください。

〒661-8524 兵庫県尼崎市若王寺3丁目11番46号  
大阪国税局業務センター阪神分室 宛

税務課(内線2255)



令和 8 年度（令和 7 年分）

# 市民税・県民税等の申告相談

## 申告受付の場所と受付方法

市役所 2 階税務課前の発券機による番号札の発券が必要となりますので、お待ちいただく前に必ず番号札をお取りください（番号札の二次元コードを読み込むと、待ち人数などの確認ができます）。

■受付期間 2月16日(月)～3月16日(月)  
※土・日・祝日は閉庁

■受付時間 9時～16時  
※12時～13時は受付窓口を減らしています。

■受付場所 市役所2階 税務課3番窓口

■番号札発券時間 8時30分から16時まで

※16時を過ぎると、番号札を発券できなくなりますので、  
時間に余裕を持ってきてください。  
また、混雑状況により、早めに受付を終了する場合があります。

※申告の相談をされずに、作成済みの申告書を提出のみする人については、  
待ち時間が大幅に減少します。

**ただし提出は市県民税申告書のみ可能であり、確定申告書の提出は収受できません。**

※窓口の混雑状況に応じて、1日の受付人数の制限を設ける場合があります。  
(2月16日(月)～18日(水)は窓口がかなり混雑します。)



発券機

税務課のタブを選択すると、現在の待ち人数や呼び出し番号が確認できます。



混雑情報配信サイト

### ◎郵送での申告方法

市民税・県民税の申告受付（相談）窓口は混雑が予想される為、郵送提出のご協力をお願いします。

マイナンバーを確認できる書類と本人確認書類（運転免許証、健康保険証など）の写し、必要事項の記入、控除証明書などの必要書類を同封のうえ、市役所（〒635-8511 大和高田市大字大中98番地 4 大和高田市役所税務課市民税担当）へ送付してください。提出書類の返送が必要な場合は宛名を記入し、切手を貼り付けた返信用封筒を同封してください。

記入内容について、電話確認をする場合がありますので、電話番号の記入を忘れずお願いします。

### ◎電子申告

令和 8 年度より、市民税・県民税の電子申告が可能となります。

概要については、「eLTAX 個人住民税申告の電子化に係る特設ページ」をご確認ください。



## 市民税・県民税の申告書が、本市ホームページで作成できます

市ホームページにある「**住民税試算システム**」で源泉徴収票などの内容を入力することで 市民税・県民税（個人住民税）の税額試算や申告書作成ができますので、利用してください。

作成した申告書は、必要書類を同封し、郵送で送付してください。電子メールなどでの提出はできません。

大和高田市 税額試算

検索

## 市民税・県民税の申告が必要な人

1月1日現在、市内に住民票があり、令和7年1月1日～12月31日において以下にあてはまる人は市民税・県民税の申告が必要です。

◎営業等、農業、配当、地代、家賃、公的年金等以外の雑所得、一時所得などの所得があった人

### ◎給与と所得者の場合

- 勤務先から市役所に給与支払報告書が提出されていない人
- 給与所得以外に所得があった人（給与所得以外の所得が20万円以下の場合でも申告が必要）



# 葛城税務署からのお知らせ

葛城税務署では、**ご自身のスマホを使って確定申告書を作成**します。  
確定申告会場は大変混雑しますので、ご自宅からの e-Tax 申告を利用してください。

## 葛城税務署の確定申告会場

開設日	相談受付時間	会場
2月16日(月)～3月16日(月) (土・日・祝日を除く)	8時30分～16時	葛城税務署 (西町1番15号)

- 来場の際は、確定申告書の作成に必要な書類のほか、下記のものを準備してください。
    - ① マイナンバーカード
    - ② マイナンバーカードが読み取り可能なスマートフォン
    - ③ パスワード2種類 利用者証明用電子証明書(数字4桁)・署名用電子証明書(英数字6文字～16文字)
  - 会場内の混雑緩和のため、**確定申告会場への入場には、「入場整理券」**が必要です。
  - 当日受付も行っていますが、当日の相談枠に限りがありますので、**LINE によるオンライン事前予約**を利用してください。
- ※詳しくは下記へ

## LINE によるオンライン事前予約の方法



- ① LINE アプリから国税庁公式 LINE アカウントを友達追加
- ② トーク画面から「相談を申し込む」を選択
- ③ 税務署や来場希望日時を選択
- ④ 内容を確認して「申込」をタップすれば完了  
⇒入場時に申込完了画面を提示してください。



友だち追加はこちら

## 確定申告に関する質問・相談

### ○チャットボット(ふたば)に質問

- 質問すると、AI(人工知能)が自動回答します。
- ・質問したいことをメニューから選択
  - ・自由に文字で入力



チャットボットは  
こちらから

### ○タックスアンサーを利用

- 国税のよくある質問に対する一般的な回答を調べることができます。
- ・自分に合った状況から探す(質問形式による検索)
  - ・キーワードによる検索
  - ・税金の分野ごとに調べる



タックスアンサーは  
こちらから

### ○国税相談専用ダイヤル(☎0570-00-5901)へ電話(通話料全国一律)

- 受付時間 8時30分～17時(土・日・祝日を除く)  
音声案内に沿って、該当する番号を選択してください。

## 閉庁日の確定申告会場

開設日	相談受付時間	会場
3月1日(日)	8時30分～16時	奈良税務署 (奈良市登大路町 81 奈良合同庁舎)

☎ 葛城税務署 (☎22-2721)





皆さんの声をお聞かせください

## 広報誌・市ホームページへの アンケートにご協力を



広報誌・市ホームページでの情報発信の効果を測るため、アンケートを実施します。

アンケート回答方法：2月1日(日)～3月31日(火)に、  
下記二次元コードから回答



広報誌やまとたかだ



市ホームページ



市役所1階総合案内にも  
アンケート用紙を用意しています

問 広報広聴課(内線5132)



▲詳しくはこちら

## 自転車を利用する人へ 自転車の違反に「青切符」が導入

4月1日  
から開始!



自転車の交通違反に対し、自動車などと同様に反則金を納めるよう通告する、「交通反則通告制度」いわゆる「青切符」が適用されます。

※酒酔い運転などの悪質な違反は刑事処分対象となり、「赤切符」などで処理されます。

▷対象者 16歳以上 ▷対象となる違反行為 113種類

### 反則行為と反則金(一例)



ながらスマホ  
12,000円

傘差し運転  
5,000円

二人乗り  
3,000円

信号無視  
6,000円

イヤホンの使用  
5,000円

並進  
3,000円

問 高田警察署(☎22-0110)  
市生活安全課(内線3384)

# 大和高田市学校園施設再配置基本方針・基本計画(案) パブリックコメント募集

学校園の将来的な園児および児童・生徒の人数の動向をふまえ、望ましい教育環境の整備充実に取り組むことを目的に、基本方針・基本計画を策定します。

この度、大和高田市学校園施設再配置基本方針・基本計画(案)を公表し、市民の皆さんを中心に広く意見を募集します。

## ▷意見を提出できる人

- ①市内に住所がある人
- ②市内に通勤・通学している人
- ③市内に事務所や事業所がある人または団体
- ④パブリックコメント手続きに係る事案に利害関係がある人

## ▷公表と意見の募集期間

2月20日(金)まで ※郵送の場合は、必着  
※すでに募集を開始しています。

## ▷公表場所

市ホームページ、市役所1階市政情報コーナー、中央公民館玄関ホール、葛城コミュニティセンター、総合福祉会館(ゆうゆうセンター)、保健センター、天満診療所、市立図書館玄関ホール、さざんかホール1階インフォメーションカウンター、市民交流センター(コスモスプラザ)2階交流ロビー、総合体育館事務所前、コミュ

ニティプール事務所前、市立病院1階西玄関イートインコーナー、学校教育課(市役所2階)

## ▷意見書の様式

上記公表場所にあります。また、市ホームページからダウンロードできます。

## ▷意見書の提出方法

所定の意見書に住所、名前などの必要事項と意見を書いて、次の方法で提出してください。

- (1)直接提出 市役所2階 学校教育課
- (2)郵送 〒635-8511

大和高田市大字大中98番地4 学校教育課  
(3)FAX 0745-53-8033  
(4)電子メール

gakkyou@city.yamatotakada.nara.jp

※詳しくは、学校教育課へ問い合わせるか、市ホームページを確認してください。

## ▷意見および市の考え方の公表

提出された意見と、これに対する市の考え方を公表します。類似の意見については、集約することがあります。なお、提出された意見以外(個人情報にあたる部分)は公表しません。また、個別の回答はしません。

 学校教育課(内線2942)



事業者の方へ

## ふるさと大和高田応援寄附金 返礼品協力事業者募集

～『ふるさと納税で返礼品』自慢の品を全国にPRしませんか?～

本市では、ふるさと納税制度「ふるさと大和高田応援寄附金」の返礼品として、商品やサービスをご提供いただける事業者を募集しています。

登録された返礼品をふるさと納税ポータルサイトに掲載することで、全国の人に商品などの魅力や高度な技術を知っていただくきっかけとなり、販路拡大にもつながります。令和6年度には全国各地から過去最高の8,000件を超えるご寄附をいただきました。この制度を活用して自慢の商品やサービスのPRを行ってみませんか。

## 取扱事業者のメリット

- ・ふるさと納税ポータルサイト「ふるさとチョイス」、「さとふる」、「楽天ふるさと納税」、「ふるなび」、「ANAのふるさと納税」、「JRE MALL ふるさと納税」、「auPAY ふるさと納税」、「セゾンのふるさと納税」、「ふるラボ」、「Vふるさと納税」、「KABU &ふるさと納税」、「Yahoo! ふるさと納税」、「マルイふるさと納税」、「ケアネットふるさと納税」、「ふるさと納税デパート」、「ニフティふるさと納税」、「まいふる」に返礼品の内容・画像・紹介文・事業者名などを掲載できます。
- ※返礼品の基準(提供数量・賞味期限等)によっては、全てのサイトに掲載できないことがあります。
- ・返礼品の発送時に、自社商品のパンフレットなどを同封することができます。
- ・サイトへの掲載経費や返礼品代金・送料は市が負担します。
- ※募集要件など、詳しくは市ホームページを確認してください。



 企画創生課(内線5123)



# ～子育て世帯の方へ大切なお知らせ～ 物価高対応子育て応援手当

11月21日に閣議決定された「強い経済」を実現する総合経済対策において、物価高で特に影響を強く受けている子育て世帯を力強く支援するため、物価高対応子育て応援手当を支給することになりました。

※この事業は、国の緊急的な経済対策として国の補助金を活用し実施されるものです。

## ▷本市での実施概要

支給対象者	申請方法	支給時期
① 本市から令和7年9月分(※)の児童手当の支給を受けている方 ※令和7年9月に出生した児童は10月分	申請不要(※公務員を除く) 2月上旬に「支給のお知らせ」を発送予定。	2月27日(金) 予定
② 本市こども家庭課にて令和7年10月1日～令和8年3月31日までに出生した児童の児童手当の申請を「令和7年12月26日までに」した方	申請必要 児童手当申請時に案内します。	2月下旬以降 随時支給
③ 本市こども家庭課にて令和7年10月1日～令和8年3月31日までに出生した児童の児童手当の申請を「令和8年1月5日以降に」した方	申請必要 支給を希望される方は、こども家庭課へご相談ください。	
④ 令和7年10月1日～令和8年3月31日までに離婚(離婚調停中なども含む)により新たに児童手当の受給者となった方(元配偶者から本手当を受け取っている場合や、既にこどものために本手当が使われている場合を除く。)	申請必要 勤務先から交付される申請書を下記申請先へ提出ください。	
⑤ <u>上記①～④に該当する公務員</u> ※公務員…勤務先から児童手当を受給している方		

▷支給額 対象児童(平成19年4月2日から令和8年3月31日生まれ)1人につき2万円(1回限り)

▷申請先 令和7年9月30日時点における住所地の市町村

※10月1日以降に児童が出生した方または離婚(離婚調停中なども含む)により新たに児童手当の受給者となった方は児童手当が認定された時点における住所地の市町村

## ▷申請期限

申請先が本市の場合は、**3月31日(火)(必着)**までに市役所2階こども家庭課へ申請してください。 詳しくはこちら

※3月に出生した児童の申請は、**4月30日(木)**までに申請してください。

 **問 こども家庭課(内線2574)**

## 食品募集(フードドライブ)のお願い

## ～食でつながる 地域の輪～

### フードドライブとは

「企業や家庭などで眠った食品の寄付を集める運動」のことです。家庭などで眠っている食品の寄付をお願いします。寄付された食品はフードバンク大和高田が回収して市内のこども食堂やひとり親子育て世帯など、必要な人へ無料で提供します。

### 12月開催フードドライブご協力のお礼

市役所のフードボックスや市内各所でフードドライブを開催しました。約112キロの食品をご寄付いただき、12月21日にゆうゆうセンターで市内ひとり親世帯などの方に食品を提供し、大変喜んでいただけました。

### いただきたい食品

**賞味期限が1 か月以上あり、未開封で、常温保存が可能な食品**

レトルト食品・缶詰などの保存食品、乾物、ベビーフード、粉ミルク、菓子類など。飲み物、調味料など一点からでも大歓迎

### 開催日

毎週(月)～(金)  
9～17時

2月7日(土)  
10～12時

厚生会友の会  
(土庫病院前)

トナリエ大和高田  
1階東側出口前



フードバンク大和高田  
Instagram

**フードバンク大和高田応援団のLINE です。**  
情報発信や意見交換、お問い合わせなどを行なっています。  
応援いただける方は、ぜひご登録ください。



お問い合わせ：(一社) フードバンク大和高田

☎ 070-9018-7594 foodbank.yamatotakada@gmail.com

後援：大和高田市、大和高田市社会福祉協議会

### フードボックス常設会場

○市役所 (1 階社会福祉課横)

8時30分～17時15分

休館：土日祝

○総合福祉会館 (1 階事務所)

8時30分～17時15分

休館：祝日

○コスモスプラザ (2 階事務所)

9時～17時

休館：第1・3月曜日

○さざんかホール (1 階事務所)

9時～17時

休館：月・第4火曜日

※休日の場合は開館し、翌日以降の平日が休館

○葛城コミュニティセンター(事務所)

8時30分～17時

休館：月曜日、祝日

※祝日が月曜日の場合、その翌日

○中央公民館 (1 階)

9時～17時

休館：月曜日、第4火曜日

※月曜日が祝日の場合、その翌日

○市立図書館 (1 階カウンター)

平日：9時～19時

土日祝：9時～17時

休館：月曜日

※月曜日が祝日の場合、その翌日

まちの話題  
12/19(金)

園児たちのやさしい歌声が響きました

## 愛恵幼稚園児によるクリスマス キャロリング



今年も愛恵幼稚園の園児のみなさんが市役所を訪れ、素敵なクリスマスキャロルを聞かせてくれました。心あたたまる歌声に、庁舎はクリスマスモードに包まれました。

市を代表して市長より、折り紙とみくちゃんシールのプレゼントを園児たちに手渡しました。

☎ 秘書課(内線5152)

まちの話題  
12/24(水)

子どもたちによる募金活動

## 歳末たすけあい募金の寄付金 贈呈式



大和高田市スカウト運動育成協会とガールスカウト奈良県第43団のみなさんが、市内での街頭募金活動を通して集めた募金を届けるため、市長を表敬訪問しました。

市長は、活動を通じて様々な経験を積み、その学びを将来も、社会のために生かしてほしいと話しました。

☎ 教育支援課(☎23-1322)

まちの話題  
12/25(木)

交通遺児を支援するために

## 大峰堂薬品工業株式会社からの 寄付金贈呈式



大峰堂薬品工業株式会社より、交通遺児への見舞金・就学援助金および交通安全対策事業への寄付をいただきました。

同社の辻社長は、交通遺児への支援を筆頭に、人々が心身ともに健やかに暮らせる社会が実現して欲しいという想いを話されました。

☎ 生活安全課(内線3380)

まちの話題  
1/13(火)

大和高田の桜を次世代へ

## 大和高田ロータリークラブ 桜への支援金贈呈式



大和高田ロータリークラブより、本市の象徴である高田千本桜の景観を守り、未来へ受け継ぐため、維持管理を目的とした支援金をいただきました。

いただいた支援金は、全て桜の苗木の購入に活用します。

☎ 都市計画課(内線3790)



まちの話題  
11/30(日)

調べ、考える力を養う

## 「図書館を使った調べる学習」 地域コンクール表彰式



第11回を迎える今回は、「電車」を学習テーマにした「電車のひみつ大発見」が市長賞を獲得しました。

応募作品からは、子どもたちが自ら調査したテーマへの深い関心と、制作過程そのものを楽しみながら、時間をかけて作られたことがうかがえました。

☎ 生涯学習課 (☎53-6264)

まちの話題  
12/18(木)

40年以上の読み聞かせ活動に栄誉

## たかだおはなしろうそくの会が 市長を表敬



「たかだおはなしろうそくの会」が令和7年秋の緑綬褒章を受賞し、市長を表敬訪問しました。

会では、市立図書館で日本の昔話を中心とした読み聞かせを続けるほか、市内の保育施設・幼稚園にも出向き、本を見ずに子どもたちの目を見て語りかける「素語り」をおこない、豊かな心を育んでいます。

市立図書館での活動予定は23ページに掲載しています。

☎ 社会福祉協議会 (☎23-5426)

まちの話題  
12/18(木)

持続可能な社会の実現に向けて

## 奈良県SDGs企業認証取得企業に よる市長表敬



SDGs への取り組みが評価され、本市から7つの企業が本認証を受け、市長を表敬訪問しました。

7社を代表し、西垣靴下株式会社の西垣社長が、「これからも地域社会への貢献、持続可能な社会の実現に向けて尽力していきたい」と熱意をもって話されました。

☎ 商工振興課 (内線2441)

まちの話題  
12/18(木)

先代から受け継がれた思いを後生に

## 奈良県100年企業顕彰受賞に よる市長表敬



奈良県の経済発展などに長年貢献し、県内企業の模範になるとして、本市から株式会社ウエダベーカーリーと、株式会社出由本店の2社が本賞を受賞されました。

両社は、先代への感謝の気持ちを忘れず、今まで築き上げてきたものをこれからも大切にしたいと話されました。

☎ 商工振興課 (内線2441)

申請忘れはありませんか  
ひとり親世帯等物価高騰  
支援給付金  
(大和高田市独自施策)

ひとり親世帯などで、児童を養育する父母など(児童扶養手当受給者等)へ、臨時的な給付金を支給しています。公的年金を受けていることで、児童扶養手当の支給を受けていない人は、申請が必要です。

▽申請期限 2月27日(金)必着

※申請時点で本市に住民登録があり、所得などの支給要件を満たす人が対象です。

※必要書類を市役所2階子ども家庭課へ提出してください。

※児童扶養手当受給者へは令和7年12月以降随時支給をしています(申請不要)。

※詳しくは市ホームページを確認してください。

問 とも家庭課  
(内線2575)



## 新入学準備金の支給

4月に市立または国立・

県立の小・中学校(特別支援学校を除く)に入学予定で、経済的理由により就学困難な児童生徒の保護者に対し、入学にかかる物品購入費用の一部を、入学前に支給します。

支給要件など、詳しくは、就学通知書に同封している案内を見てください。

問 学校教育課(内線2942)

## 子ども誰でも通園制度

4月から、保育園などに通っていない0歳6か月から満3歳未満の子どもが通園できる制度を開始します。

※上限は月10時間以内

▽実施施設

3月ごろ公開予定

▽対象

①0歳6か月～満3歳未満(利用日時時点で3歳の誕生日の前々日まで)

②保育所・認定子ども園・小規模保育事業所・企業主導型保育施設に在籍していない子ども

▽利用料 未定

※給食やおやつなどがある

## ねんきん Q&A



Q 私は、国民年金に加入しています。現在妊娠中ですが、産前産後期間の保険料免除制度があると聞きました。手続きは必要ですか。

A 国民年金1号被保険者(自営業やアルバイトなどの人)が出産する場合において、産前産後期間の保険料免除制度の手続きをすると、その出産前後の一定期間の保険料は納付したものと将来の年金受給額に反映されます。

既に納付していても、手続きをすることで、保険料が還付または充当されます。また、一般の保険料免除制度よりも有利ですので、全額免除の承認を受けている人も忘れず手続きをしましょう(平成31年2月以降の出産が対象)。

届出期限はありませんが、出産予定日の6か月前から届出が可能です。

詳しくは、市民課年金担当に相談してください。

問 市民課年金担当(内線1330)

場合は、利用料金の他、実費負担が必要

※利用方法や利用申請は、今後の広報誌またはホームページでお知らせします。

問 保育幼稚園課

(内線2582)

## 認知症・もの忘れ相談会

最近、もの忘れが気になる、家族のことで相談したいなど、認知症を発症していない人も申し込みできます。認知症の専門医、地域包括ケア推進課の職員が相談に応じます。

▽とき 3月19日(木)

▽ところ 市役所5階会議室

室7

▽定員 3組(先着順)

▽申込方法 3月12日(木)までに左記から希望の時間帯を選択・申込

①14時～14時20分  
②14時30分～14時50分  
③15時～15時20分

問 地域包括ケア推進課

(内線1646)

## 介護講座の開催

○いつまでもおいしく食べるために、知っていてほしい、お口のことで

口腔ケアに関する正しい知識と技術を学ぶことで、

いつまでも食事する楽しみ

になり、全身の健康づくりにつながります。

▽とき 2月19日(木)13時30分～15時(受付13時から)

▽ところ 市民交流センター4階高齢者いきいき相談室

▽対象 市内在住の人

▽定員 30名(先着順)

▽講師 やまもと歯科 院長 山本伸介

歯科衛生士 堀内真規

▽申込方法 2月3日(火)9時より左記へ電話で申し込み

▽持ち物 手鏡(自分の口内をみるため)

問 高齢者いきいき相談室

(☎44・3215)



## しゅわ 手話で かいわ 会話してみましょう

交通方法のたずね方や答え方です。  
「車」「バス」「自転車」「徒歩」いろいろ  
ありますね。



ここへ来る方法は？

私は、車です



私は、歩いてです。

遠いのに大変ね



※「歩く」という手話  
も、近くなると短く、遠  
くなると長くと動きを  
変えると、わかりやす  
くなります。



上の会話の  
手話動画はこちら

☎ 社会福祉課 (内線 1510)



市内に事業用の償却資産を所有している人は、毎年1月1日現在の資産の状況を市役所へ申告する必要があります。法定申告期限は毎年1月31日です。まだ申告が済んでいない人は、至急申告してください。

本市では国の指導に基づいて、適正・公平な課税のため、申告指導の徹底や国税への申告内容の確認調査などにより、未申告者の解消および申告内容の適正な把握に取り組んでいます。電話問い合わせや国税申告書および資料の提出依頼、地

令和8年度 償却資産(固定資産税)の申告が済んでいない人へ

方税法に基づく実地調査を実施する場合がありますのでご協力をお願いします。償却資産の申告について、不明な点などがあれば左記へ問い合わせてください。

### 問 税務課固定資産税担当

(内線 2243)

### 葛城コミュニティセン ターの作品展示会

#### ▽とき

①「実用書道教室」作品展示会

2月5日(木)～18日(水)

②「ハンドメイドZAKKA教室」作品展示会

2月20日(金)～3月5日(木)

※9時～17時(最終日は12



時まで)

※月曜日・祝日は休館日

▽ところ 葛城コミュニティセンター1階ロビー

※令和8年度 定期講座受講生募集の記事は、4月号に掲載、5月から開催します。

### 問 葛城コミュニティセン ター(☎23・8001)

全国瞬時警報システム  
(Jアラート)  
全国一斉情報伝達訓練の  
実施

### ○防災スピーカーが吹鳴し ます

ます

市内10施設設置(左記参照)の防災スピーカーより、試験放送を行います。

※情報伝達訓練のため、避難行動をとる必要はありません。

▽とき 2月6日(金)11時

### ▽防災行政無線(防災スピーカー)設置施設

8小学校の屋上

片塩小学校、高田小学校、土庫小学校、浮孔小学校、磐園小学校、陵西小学校、菅原小学校、浮孔西小学校

2市営住宅の屋上

市営住宅西坊城団地  
サンシャイン市場住宅

問 危機管理課(内線3373)



### グリーンセンター ごみ持込休日開場

※ごみ持込みには事前予約が必要です

▷とき 2月11日(水・祝)・14日(土)・23日(月・祝)・28日(土) 9時～10時30分

▷業務内容 可燃、不燃(粗大ごみ含む)の持込みごみの受入れのみ

※事前予約は、電話で受け付けています  
(☎24-5489 平日9時～16時受付)。

問 グリーンセンター企画整備課(☎52-1600)



### 日曜受付 マイナンバーカード

▷とき 2月15日(日) 9時～12時  
【次回予定 3月22日(日)】

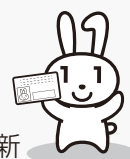
▷ところ 市役所1階市民課

▷内容 申請受付・交付、電子証明書更新

※持ち物など、詳しくは市民課へ。

※申請者本人が来てください。

※休日窓口は非常に混雑することが予想されます。時間に余裕をもってご来庁ください。問 市民課(内線1313)



民生委員・児童委員が改選

3年に1度の一斉改選により、令和7年12月1日付で民生委員・児童委員が委嘱されました。

各地域の担当民生委員・児童委員は、社会福祉課または、市社会福祉協議会まで問い合わせてください。

問 社会福祉課(内線1510)

社会福祉協議会

(☎23・5426)

人権擁護委員に委嘱

令和8年1月1日付で法務大臣から次の方々が委嘱されました。

※任期は3年です。

松吉 博良(まつよし ひろよし)  
糺 秀章(こうじ ひであき)  
高橋 衣代(たかはし きぬよ)  
窪田 耕治(くぼた こうじ)  
(敬省略)

問 人権施策課(内線3342)

住宅用火災警報器の設置

寝室と階段には住宅用火災警報器の設置が義務付け

られています。また、台所などにも設置することで、火災の早期発見や未然防止につながり、大規模な火災には至らない可能性がります。故障や充電不足が原因で作動しなければ、設置している意味がありません。適切な維持管理をしましょう。

問 高田消防署

(☎25・0119)

国保からのお知らせ

国民健康保険がん検診助成(令和7年度受診分)の申請期間は3月31日(火)まで

国保に加入していて、市の保健事業として実施しているがん検診(子宮頸がん・乳がん・前立腺がん・大腸がんに限る)を受診した人は、申請により自己負担分の助成を受けられます。4月になると申請受付ができなくなり、早めに申請してください。

※自己負担金の免除対象者は助成の対象外

使用済み「食用油」を回収しています

▷ 2月の回収日 2月23日(月・祝)

9時15分～9時30分	市立陵西公民館
9時45分～10時00分	橘町集会所前
10時15分～10時30分	築山公園前
10時45分～11時00分	堀青少年会館(堀コミュニティセンター)
11時15分～11時30分	曙町青少年会館(東部こども会館)
11時45分～12時00分	片塩幼稚園東側道路
13時15分～13時30分	総合体育館
13時45分～14時00分	大和ガス南側道路
14時30分～14時45分	市立菅原公民館
15時00分～15時15分	ネオシティ大和高田正面玄関前
15時30分～15時45分	葛城コミュニティセンター前
16時00分～16時15分	春日町会館前

◎市役所開庁日(10時～15時)市役所北側駐車場のごみコンテナ横でも回収しています(祝日除く)。

◎さざんかストリートの「生活雑貨ささおか」で回収しています。利用してください。

◎油の入ったビンやカン、リサイクルできないため、処理が困難です。使用済み食用油は、固めずに、食用油の容器(ペットボトル容器)などに入れて持ってきてください。

問 クリーンセンター(☎52-1600)

検診助成の受診券の使用期限は3月31日(火)まで

令和7年度中に発行した人間ドック・脳ドック・女性のための検診の受診券の使用期限は3月末までです。受診券を持ち、受診が完了していない人は早めに医療機関で予約・受診をしてください。

国保加入世帯は所得の申告をしてください

国保加入世帯には、令和8年度分の国保税の納税通知書を7月中旬に送付します。令和8年度の国保税は、令和7年1月から12月まで

の所得額に応じて算出されます。正確に算出するためには世帯主と被保険者(国保に加入している世帯員)の所得申告が必要です。所得申告をしていない人がいると法定軽減が正確に判定できず、不利な課税となることがあります。収入のない人や、障害年金や遺族年金等の非課税収入のみの人にも必ず所得の申告をしてください。

※給与支払報告書・公的年金支払報告書が事業者から提出されている人は、申告の必要はありません。

問 保険医療課(内線1657)

市税の納期限のお知らせ

3月2日(月)は国民健康保険税第8期の納期限です。金融機関、コンビニ、納付書に印字された「eL-QR」や「eL 番号」を利用してスマホ決済やクレジットカードで早めの納付を。

市税の納付をお忘れなく

税金の納め忘れ防止には、自動で引き落とされる口座振替が便利です。市内の金融機関や市役所窓口で申込可能です。申込方法など詳しくは下記まで問い合わせてください。

なお、やむを得ない理由で一時的に市税を納期限までに納めることが困難な場合は、未納のまま放置せず、下記へ相談してください。相談がない場合は、直ちに滞納処分を実施します。

問 収納対策課(内線2264)



## 令和8年2月し尿収集日程予定表

日程は都合により、変更になることがあります  
(一部、表記に変更がありますが、収集の時期  
は従来どおりです)。

日	曜日	収集区域
2	月	大谷、北角、敷島町、奥田県住、奥田、出、秋吉
3	火	敷島町、奥田、吉井、根成柿
4	水	敷島町、根成柿、吉井、旭北町、本郷町、西坊城、秋吉、池尻、藤森、有井
5	木	東中、東中1・2丁目、春日町1・2丁目、根成柿、秋吉、西坊城、奥田、 <b>築山、神楽</b>
6	金	東中1丁目、春日町1丁目、大中南、磯野、磯野東、磯野町、西坊城、出、勝目、田井、 <b>日之出町、日之出西・東本町、花園町、大東町</b>
9	月	磯野町、磯野北、南本町、北片塩、大中南、永和町、市場、田井、今里川合方、 <b>土庫1・2・3丁目、土庫住宅、松塚、東雲町、三和町</b>
10	火	大中、大中北、大中東、新田、岡崎、中町、池田、領家、磯野北、 <b>材木町、昭和町、曙町、北本町</b>
12	木	池田、領家、市場、野口西代、築山、池田、大谷
13	金	市場、野口、有井、築山
16	月	出屋敷、有井、西三倉堂1丁目、築山
17	火	西町、大中、内本町、南本町、中三倉堂1・2丁目、西三倉堂1・2丁目、築山、池田、有井
18	水	中三倉堂1・2丁目、西三倉堂1丁目、甘田町、田井新町、敷島町、築山、大谷
19	木	中三倉堂1・2丁目、甘田町、今里、旭北町、旭南町、中今里町
20	金	曾大根、曾大根2丁目、出、南陽町、北片塩町、東三倉堂町、旭北町、旭南町、永和町、片塩町
24	火	南陽町、蔵之宮町、甘田町、田井新町、南今里町、中今里町、片塩町、東三倉堂町、西三倉堂1丁目、磯野南町
25	水	大中東、南陽町、蔵之宮町、内本町、永和町、磯野南町、片塩町
26	木	蔵之宮町、甘田町、栄町、東中1・2丁目、西三倉堂1丁目、春日町2丁目、曾大根1丁目、本郷町、北本町、高砂町、永和町、内本町

### し尿くみ取り収集をご利用の皆さんへ

- 市内に新たにくみ取りトイレを利用する際や世帯の人数に変更がある場合は、市民衛生課にて手続きが必要です。
- し尿くみ取り収集は、浄化槽の清掃ではありません。
  - ・おおやまと環境整美事業協同組合(☎52-2982)
  - ・大和清掃企業組合(☎52-3372)
 上表にて、大和清掃企業組合が収集を行う地区は**赤字**で記載しています

### ○し尿汲み取りの従量によるものの料金改定

令和7年4月1日より、し尿汲み取りの従量によるものの料金が変わっています。なお、超過のないコース汲み取り料金は、変更ありません。  
し尿汲み取り新規申込での初回の汲み取り、し尿汲み取り台帳の登録内容に応じた量を超過した汲み取りがあった場合などに影響があります。  
(変更前) 18リットルにつき178円→  
(変更後) 18リットルにつき200円

**問 市民衛生課 (内線 2362)**



**問 市民衛生課 (内線 2362)**

- ・浄化槽の定期的な点検、1年に1回の清掃
- ・石けんやシャンプー、洗剤類は使いすぎない
- ・食べ残しや残りクズを、直接流さない
- ・汚れは、拭き取ってから洗う
- ・食器やフライパンなどの汚れは、拭き取ってから洗う
- ・食事は食べる分量だけ作り、残らないようにする
- ・汚れは、拭き取ってから洗う

## 介護保険課からの お知らせ

「負担限度額認定証」の交付を受けるには所得申告が必要

「介護保険負担限度額認定証」の交付や「介護保険高額介護サービス費」の支給を受けるには、課税対象外の年金(障害年金、遺族年金等)受給者や所得のない人、または家族に扶養されている人も所得の申告が必要です。2月16日(月)～3月16日(月)に市役所2階税務課で所得申告をしてください。

## 障害者控除対象者認定書

障害者手帳などを持っていない人でも、市内在住の要介護認定を受けている65歳以上の人で、寝たきりや認知症の状態が一定の基準に該当し「身体障害者または知的障害者に準ずる」と認められるときは、所得税や住民税の障害者控除を受けることができます。この場合「障害者控除対象者認定書」が必要となります。「障害者控除対象者認定書」の交付を受けようとする人は介護保険課で申請してください。

また、既に交付を受けている人も毎年この申請をしてください。

**問 介護保険課(内線1622)**

## 市民衛生課からの お知らせ

し尿くみ取り収集をご利用の皆さんへ

- 市内で新たにくみ取りトイレを利用する際は、市民衛生課窓口にて登録の手続きをお願いします。
- 登録事項に変更(名義人、住まいの人数、停止・廃止など)がある場合は、市民

衛生課へ届出書の提出をお願いします。

※市民課での手続きでは変更されません。

●大雨もしくはゲリラ豪雨の発生時などに浸水する恐れがありますので、くみ取り口に土のうを積むなどの対策をしてください。

●し尿くみ取りと浄化槽の清掃は異なります。問い合わせの内容によって別の窓口へ案内することがあります。

## 2月は「水質改善強化月間」

大和川では雨量が少なく水質の悪化する2月を「水質改善強化月間」としています。よりきれいな大和川のため、水質改善に協力をお願いします。

第28回高田オープン大会  
新春ダブルス戦 募集

▽とき 3月1日(日)

※予備日3月8日(日)

・壮年男子・女子ダブルス

8時45分集合

・一般男子ダブルス

12時集合

※雨天の場合も集合

▽ところ 総合公園テニス

コート

▽種目

・一般男子ダブルス

・壮年男子ダブルス(60歳

以上)

・女子ダブルス

※一般男子・女子は年齢制

限なし

▽定員 各種目24組(先着

順)

▽参加費 1組2000円

(当日徴収)

※自己都合による辞退は参

加費を徴収します。

▽申込方法 2月14日(土)

までにメール(1859.e.t.

4772@ezweb.ne.jp 宛)

に、住所・名前・年齢・電話

番号・参加種目を明記し

て申し込み

※受付のメールを送ります。

※2日後までに受付のメー

ルが届かない場合は、左

記へ連絡ください。

問 体協テニス部 榎本

(☎0900905002398)

不動産無料相談会

▽とき

2月14日(土) 10時~16時

▽ところ ふたかみ文化セ

ンター(香芝市藤山1-17

17)

▽相談内容 贈与と相続、

売買と賃貸、土地有効活

用、借地借家、税務など

▽申込方法 左記へ電話で

申し込み

問 NPO法人奈良県不動産

コンサルティング協会

(☎0743864285)

公共職業訓練受講生募集

▽訓練科名

①CAD/NC技術科

②電気設備技術科

③住環境計画科

▽対象 訓練を受講して、

再就職を希望する人

2026 奈良県障害者  
スポーツ大会

▷会場・日程

会場	日程・種目
県立高等養護学校 グラウンド (田原本町宮森34-1)	4月5日(日) サッカー
	4月12日(日) フットソフトボール
	4月19日(日) ソフトボール
	5月10日(日) フライングディスク
	4月12日(日) バスケットボール
奈良県心身障害者 福祉センター体育館 (田原本町宮森34-4)	4月19日(日) 卓球
	5月9日(土) バレーボール
	5月10日(日) フライングディスク
まほろば健康パーク 「スイムピア奈良」 (大和郡山市宮堂町310)	5月17日(日) 水泳
奈良県立橿原公苑 陸上競技場 (橿原市畝傍町52)	5月24日(日) 陸上

▷出場資格

令和8年4月1日時点で満13歳以上で県内に居住する①・②のいずれかを満たす人

① 身体障害者手帳の交付を受けた人

② 療育手帳または精神障害者

福祉手帳の交付を受けた、あるいはその取得の対象に準ずる障害のある人

▷申込期限 2月25日(水)

※申込方法など、詳しくは下記まで

問 社会福祉課(内線1522)

▽定員 ①5名程度②6名  
程度③16名  
▽訓練期間 4月2日(木)~  
9月30日(水)  
▽訓練場所 ポリテクセンタ  
ー奈良(無料駐車場あり)  
※受講料無料、教科書代な  
どは自己負担  
▽申込方法  
2月2日(月)~27日(金)  
問 ポリテクセンター奈良  
(☎0744225226)

第15回健やかシニア文化祭

高齢者がより元気に地域  
活動への参加を目指し、県

社会福祉協議会すこやか長  
寿センターのシニア人材バ  
ンクに登録しているシニア  
グループが日頃の練習の成  
果を発表します。

▽とき 3月7日(土)10時~

15時30分

▽ところ 奈良県社会福

祉総合センター(橿原市

大久保町320-11)6階大

ホール・中会議室

▽内容 シニアグループの

ステージ、各グループ製

作作品の展示

問 県社会福祉協議会すこ

やか長寿センター

(☎0744290120)

大和高田市文化財講座

▷とき 3月25日(水) 事前申込不要・入場無料

13時30分~15時30分(受付13時)

▷ところ さざんかホール 3階小ホール

▷内容 「弥勒寺・弥勒仏坐像の  
すがたと魅力」

▷講師 大河内 智之  
(奈良大学文学部 文化財学科教授)



詳しくはこちら

問 生涯学習課(☎53・6264)



## オストメイト個別相談会

▽とき

2月21日(土)9時～12時

▽ところ

奈良県社会福祉総合センター2階 ボランティアルーム(橿原市大久保町320-11)

▽対象 オストメイト(人工肛門、人工膀胱)で悩み

苦勞を持っている人

▽相談料 無料(申込不要)

▽相談対応者 専門看護師、支部役員、ストーリーマシ

業者

問(公社)日本オストミー協

会奈良県支部 川崎

(☎090-2110-5032)

## 不動産表示登記無料相談会

土地家屋調査士による境界問題、表示登記に関する相談会を開催します。

▽とき

2月25日(水)14時～16時

▽ところ 中央公民館

▽参加費 無料

※詳しくは下記二次元コード

ドヘ

問奈良県土地家屋

調査士会

(☎074-22-5619)

## 歌ってスラスラ多言語講座

大和高田ケグリン会

「ケグリ」とは「蛙」、

「オリニ」とは「子ども」という意味です。

▽とき 2月22日～3月29

日 毎週日曜日14時～15

# バンブーイングリッシュ

～えいごとふれあおう～

## 受講生募集

英語にふれあい、親しめる講座の10期生を募集します。



▷とき 毎月第2、4土曜日 10時～11時  
(4月11日開講、令和9年3月まで)

▷ところ 中央公民館

※令和8年中に他の施設に変わる場合があります。

▷対象 市内在住の4月2日から年長になる5歳児から小学6年生

▷定員 30名(応募多数の場合、抽選)

▷講師 外国人講師と協会会員

▷費用 月額500円

▷申込方法 2月20日(金)までに  
右記二次元コードから申込



※学校などの英語の授業ではありません。

※開催日変更になる月があります(事前周知します)。

※月額費用は、月2回不参加の場合も徴収します。

問 大和高田・リズモー都市友好協会事務局  
(☎22-1101(内線5141))



(☎635-0003  
土庫726-2)

▽連絡先 キム・カンヂャ  
(金康子)

▽申込方法 1週間前までに、往復はがきに名前、住所を明記の上、申し込み。

▽参加費 各回2000円

▽対象 子どもから大人まで年齢不問

▽内容 歌を通して、自然な発音の流れを学ぶ多言語講座。韓国・朝鮮語、中国語、英語、日本語のいずれか希望言語を明記の上、申し込みください。

▽ところ 大和高田ケグリン・オリニ会(花園町バス停すぐ)

時(6回シリーズ)

## 広告スペース

## 自衛官などの募集

### ○募集種目

自衛官候補生

予備自衛官補

※受験資格、受付期間、試験日など、

詳しくは自衛隊奈良地方協力本部

橿原地域事務所へ



問 自衛隊奈良地方協力本部 橿原地域事務所  
(☎ 0744-29-9060)

## 高齢者肺炎球菌予防接種

- ▷ところ 市内委託医療機関  
※予診票と説明書を置いています。
- ▷対象 本市に住民登録がある人で、  
①65歳の人(66歳の誕生日の前日まで)  
※誕生月の翌月にはがきを送付します。
- ②60歳以上65歳未満で、心臓、腎臓、呼吸器の機能、またはヒト免疫不全ウイルスによる免疫の機能に障がい(身体障害者1級相当)のある人  
※過去に自費(任意接種)を含め、

成人用23価肺炎球菌予防接種を接種した人は対象外

▷持ち物 はがき、接種費用、マイナンバーカードなど

※はがきを紛失した人は保健センターに問い合わせてください。

▷費用 2,500円

※市民税非課税世帯・生活保護世帯の人は、免除。

※市外で接種を希望する人は、県内指定医療機関で接種できます。はがき、費用(免除者不要)、本人確認書類(顔写真付き1点、顔写真無し2点)を持って保健センターまで来てください。

令和8年4月1日以降、使用する肺炎球菌ワクチンの種類が変わる予定です。まだ接種していない対象の方へは、後日個別にお知らせをお送りします。

～健康チャレンジ 2月開催のご案内～  
場所：保健センター

## 健康チャレンジ・活動量計の無料貸出

4日(火)		6日(金)	
10日(火)	9:30～	●13日(金)	13:30～
16日(月)	12:30	20日(金)	16:30
25日(火)		●27日(金)	

## ミニ講座

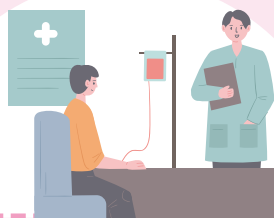
10日(火) 10時～、11時～	歯科ミニ講座
テーマ 自分で守る災害時のお口の健康	
13日(金) 14時～、15時～	運動ミニ講座
テーマ 体幹を意識して姿勢アップ	
●印は体組成無料測定日です。	

健康チャレンジ・ミニ講座はどちらも予約制となっていますので、必ず電話で予約してください。

※予約問合せ：保健センター

## 献血にご協力を

- ▷とき 2月18日(火)  
10時～12時、13時15分～16時
- ▷ところ 大和高田市役所



## 今日から始める+10プラステン

～今より1日10分多く体を動かしましょう！～  
〈睡眠の質を向上させるストレッチ〉

仰向けになった状態で、スタートです。

1つつづ確実に5～10秒ほど停止しましょう。

- ①おなかの上に両肘をつけ、顔の前で手のひら同士を合わせます。
- ②肘を付けたまま、肘を顔の前に引き上げます。
- ③さらに引き上げて、頭を両肘で挟み、両肘を伸ばします。
- ④両手を離し、両肘が直線上になるように伸ばします。
- ⑤両肘を固定し、肘の角度を90度にしてバンザイします。

就寝前にも、お布団の中で行うことも可能な気軽にできるストレッチです。寒ければ、お布団の中で、暑ければ、掛布団なしで実施できます。静止は、最低5秒以上、3セットの繰り返しを目安にしましょう。眠くなったら、そのまま寝てもいいです。

- ⑥両肘を固定したまま、肘から先を180度下げます。
- ⑦⑤の姿勢に戻って、両肘を腰まで90度移動させます。
- ⑧仰向けに寝た姿勢に戻ります。



▲運動の紹介動画はこちら



運動普及推進員  
植島さん

## 「健康ミニ講座」参加者募集！

健康ミニ講座とモルック体験会を下記の日程で行います。

- ▷とき 2月10日(火)  
健康ミニ講座10時～ モルック体験会11時～
- ▷申込方法 運推の秋田へ電話(☎090-9174-4901)で申し込み





## ウェルカムベビー教室A

- ▷ **とき** 3月5日(休) **要予約**
- ▷ **受付時間** 9時～9時15分  
(12時終了予定)
- ▷ **ところ** 保健センター
- ▷ **対象** プレママ(妊婦)、プレパパ、祖父母、家族になる人(※託児なし)
- ▷ **内容** 「妊娠中のカラダ(歯のお話、安産になる食生活、その他)」、「赤ちゃんのヒミツ、プレパパ・ご家族応援講座」
- ▷ **持ち物** 母子健康手帳、筆記用具、水分、動きやすい服装
- ▷ **申込方法** WEB 予約または保健センターへ電話

## ウェルカムベビー教室B

- ▷ **とき** 2月25日(休) **要予約**
- ▷ **受付時間** 9時～9時15分  
(12時終了予定)
- ▷ **ところ** 保健センター
- ▷ **対象** プレママ(妊婦)、プレパパ、祖父母、家族になる人(※託児なし)
- ▷ **内容** 「知れば安心！出産のコツ」、「ママのココロのおはなし」
- ▷ **持ち物** 母子健康手帳、筆記用具、水分、動きやすい服装、バスタオル
- ▷ **申込方法** WEB 予約または保健センターへ電話

## 2歳児親子歯科健診

- ▷ **とき** 3月5日(休) **要予約**  
受付9時～11時
- ※感染予防対策として、受付時間を分けています。10分で3人程度。
- ▷ **ところ** 保健センター
- ▷ **定員** 40組(先着順)
- ▷ **対象** 令和5年4月～令和5年9月生まれ(2歳6か月～2歳11か月)の幼児と保護者
- ▷ **持ち物** 子どもが使用している歯ブラシ、バスタオル、タオル、エプロン、うがい用コップ、手鏡、母子健康手帳・健診票(申込後、送付)
- ▷ **費用** 無料  
※フッ素塗布は500円(生保・非課税世帯は免除あり、要事前手続)
- ▷ **内容** 歯科診察(親子)  
歯磨き練習(子ども)・希望者はフッ素塗布(子どものみ)
- ▷ **申込方法** Web 予約または保健センターへ電話。



## 子宮頸がん予防(HPV) ワクチンキャッチアップ 経過措置の終了

接種機会を逃した人に、定期接種の対象年齢を超えて接種を行っているキャッチアップ経過措置は3月31日で終了します。

- ▷ **接種期間** 3月31日(火)まで
- ▷ **ところ** 市内委託医療機関  
電話予約の上、接種してください。  
※市外で接種を希望する場合、転入や紛失で予診票がない場合は保健センターまで問い合わせてください。

- ▷ **対象**
  - ①平成9年4月2日～平成21年4月1日生まれの女性
  - ②令和4年4月1日～令和7年3月31日までに HPV ワクチンを1回または2回接種
- ※①②の両方を満たす方のみが対象
- ▷ **持ち物** 予診票・母子健康手帳・マイナンバーカードなど
- ▷ **接種費用** 無料  
対象年齢を過ぎると任意接種となり、全額自己負担となります。

ワクチンでは防げない HPV 感染もあるため、20歳を過ぎたら子宮頸がん検診も定期的に受診しましょう



## 生活習慣病に関する講演会

- ▷ **テーマ** 健康寿命延伸は高血圧対策から～まずは家庭で血圧を測りましょう！～
- ▷ **講師** 市立病院ハートチーム  
(循環器内科 中野知哉先生 他4名)
- ▷ **とき** 3月3日(火)  
13時30分～15時30分  
(13時～13時30分受付)
- ▷ **ところ** 保健センター(2階多目的ホール)
- ▷ **内容** 高血圧は症状がなく進行する「サイレン

トキラー」。早期発見のポイントや日々の生活の工夫を、医師・看護師・薬剤師・理学療法士・管理栄養士がお伝えします。

- ▷ **対象** 市内在住の方
- ▷ **定員** 80名
- ▷ **参加費** 無料
- ▷ **申込方法** 保健センターへ電話または窓口へ。インターネットからも予約可能
- ▷ **申込期間** 2月2日(月)～2月27日(金)



# 消費生活 センターから

## 消費者へのアドバイス

広告と異なる商品が届く  
ネット通販に注意！

国内の大手家電メーカーのロゴが掲載されたポータブルファンヒーターをSNS広告で見つけた。2台購入すると値引きされるとのことだったので、2台(約8千円)注文し、代引き配達で受け取った。広告では「すぐに温まる」と書かれていたが、全く温まらない。大手家電メーカーに問い合わせたところ、「当社では同種のポータブルファンヒーターを製造しておらず、同様の苦情がたくさん寄せられている」とのことだった。販売サイトに返品を希望する旨を申し出たが返答はない。返金して欲しい。

1. 注文前に、販売サイトの住所や連絡先などが記載されているか、また記載された住所に所在しているか確認しましょう。

2. 相場よりも極端に安いなどお得感が強調されている場合は要注意です。

3. メーカーやブランドの公式サイトでその商品が実際に販売されているか、偽物に関する注意喚起が掲載されていないか確認し、少しでも怪しいと思ったら注文はやめましょう。

4. 代引き配達の場合、後で注文した商品と違うことが分かっていても宅配業者から返金や補償を求めることは困難です。代引き配達だからといって安心してはいけません。

5. 支払方法が銀行振り込みなどに限定されている場合、振り込み口座が個人名義や外国人名義となっている場合は要注意です。

問 消費生活センター (内線2052)



# おしえて、生活困

生活困窮者自立支援法 発見・支援ネットワーク



かつて地域や家庭、職場など生活のさまざまな場面では、支え合いや助け合いが盛んに行われていました。しかし、現代では高齢化や人口減少が進み、人と人とのつながりが弱まってきたことで、孤立感や生きづらさ、生活のしづらさを抱えた人が増えつつあります。また、ひきこもりの人や支援が届いていない人など単独の相談窓口では対応が難しいものも増えてきました。

「どこに相談したらいいかわからないこと、不安なこと、もやもやしていることなど、くらし・せいかつ支援相談窓口は、さまざまな相談を受け付けています。支援内容もさまざまなで、仕事を見つけるための支援や家賃補助のこと、家計の立て直しなど一人ひとりの困りごとに合わせた内容を一緒に考えます。」



相談フォームからも相談可能

問 くらし・せいかつ支援担当 (☎44・3111(直通))



## 新着図書のご案内

- 一般書 最悪の相棒 伏尾 美紀／著 講談社
- 児童書 みえないおしごと とくなが けい／さく・え 中央公論新社
- 電子図書館 君の火がゆらめいている 落合 由佳／作 講談社



電子図書館はこちら

## イベントのご案内

## 図書館人形劇 (※1)

- ▷とき 2月22日(日)  
14時～15時ごろ
- ▷ところ 市立図書館 2階学習室
- ▷内容 かつおくんのはじめてのおつかい
- ▷公演 人形劇マリベルナール
- ▷対象 子どもとその保護者
- ▷定員 24名



## 親子ヨガ教室 (※2)

- ▷とき 3月15日(日)  
14時～15時
- ▷内容 親子で触れ合うヨガを楽しもう
- ▷講師 インストラクター 金井 美奈さん
- ▷対象 3歳以上の子どもと保護者
- ▷持ち物 動きやすい服装、ヨガマット  
もしくはバスタオル
- ▷定員 子ども10名 (保護者同伴)



※1 図書館人形劇は2月3日(火)から定員に達するまでの期間、図書館カウンターまたは電話で受付します。

※2 親子ヨガ教室は2月14日(土)から二次元コードのフォームより先行受付します。3月3日(火)までに定員に達していない場合、3月3日(火)から図書館カウンターまたは電話で受付します。

## 2月のおはなし会

1・3は図書館スタッフが担当します。

2・4は「たかだおはなしろうそくの会」が担当します。

1・3・4は絵本コーナー、2は2階学習室で開催します。

## 1あかちゃん わくわく絵本タイム

- ▷とき 2月7日(土) 14時から
- ▷対象 あかちゃん

## 2おはなし会

- ▷とき 2月14日(土) 10時30分から
- ▷対象 4歳以上 ●北斗七星  
●てぶくろ

## 3としょかん紙芝居屋

- ▷とき 2月21日(土) 14時から
- ▷対象 どなたでも

## 4えほんとならべうたの時間《きらら》

- ▷とき 2月28日(土) 10時30分から
- ▷対象 3歳以下 ●にんじんごぼうだいこん  
●ふたごのたこたこウィンナー

## 展示のご案内

## ■玄関展示 英語の本も読んでみよう!!

Rude cakes cooked up by Rowboat Watkins Chronicle Books



## ■一般展示 最新技術を取り込もう

やさしくわかる Canva デザインの教科書 マリエ／著 技術評論社



蔵書検索はこちら



図書館ホームページはこちら

問 市立図書館 (☎52-3424)



2月

## 市民交流センター コスモスプラザ

休館日(毎月第1・3月曜日、および年末年始):

2月2日(月)、16日(月)

X  
@cosmos\_plazaInstagram  
@cosmosplaza

## 市民交流センター お知らせ&amp;イベント情報

## 子ども未来応援隊による市民活動イベント

## はじめての投資

8歳からお金の仕組みを知る体験型プログラムです。

日時 2月11日(水・祝)  
10:00~12:00

場所 2階交流スペース

対象 8~12歳のお子さまと保護者

参加費 無料

## 今からやっておくべき相続のお話

相続についてわかりやすく解説したり、座談会形式でご相談にお答えします。

日時 2月18日(火)  
10:00~11:30

場所 2階交流スペース

対象 高田市内の方

参加費 無料

## 50代60代からやるべき資産運用

金融庁が推奨する資産運用の考え方をわかりやすく解説します。

日時 2月20日(金)  
10:00~11:30

場所 2階交流スペース

対象 高田市内の方

参加費 無料

## キッズマネースクール

お買い物大作戦! お買い物疑似体験を通してお金について一緒に楽しく学びましょう。

日時 3月1日(日)  
10:00~12:00

場所 2階交流スペース

対象 子育て中の親子(4~8歳が目安)

参加費 無料

問 一般社団法人 マイ・リング 子育て事業部 子ども未来応援隊 金森(080-7501-5768)

## ●今月の市民活動 ※申込や持ち物など、詳しくは二次元コードから確認するか、下記のお問い合わせ先に直接ご連絡ください。

日時	催し物名	場所	お問い合わせ先
6日(金) 13:30~14:30	青竹踏みエクササイズ	2F 交流スペース	SINCE 健康サークル sincestudio.nara@gmail.com (坂野)
8日(日) 14:00~15:00	懐かしい昭和の歌をお届けします	4F 多目的室	そらまめず 090-3894-5490(藤井)
9日(月) 11:00~14:00	介護美容無料体験	2F 交流スペース	ハッピークラウン 090-8480-5375(大黒)
15日(日) 10:00~12:00	親子向け絵手紙を作る	2F 交流スペース	絵手紙らぶちゃんくらぶ 070-2269-6046(川崎)
18日(火) 9:00~12:00	若者自立のための無料相談 ※要予約	2F 会議室	若者サポートステーションやまと 0744-44-2055(原田)
18日(火) 14:00~15:30	体脂肪、血管年齢測定など健康チェック	2F 交流スペース	健生会友の会 0745-22-2989(西本)
19日(水) 10:00~12:00	スマホ基礎レッスン ※要予約	4F 多目的室	スマホサークル 0745-53-8648(川原)
22日(日) 10:45~11:45	ZUMBA を楽しもう♪	2F 交流スペース	Cherryサークル 090-2100-6523(柏田)
28日(土) 14:30~15:30	ZUMBA を楽しもう♪	2F 交流スペース	ARI サークル ari.zumba323@gmail.com(ARI)



## 3階 親と子のすこやか広場 ~きらきら講座~

## 親子で今年のカレンダーをつくろう

親子で今年のカレンダーをつくろう  
お子様の1年の成長を残すカレンダー作りをしましょう。日時 2月24日(火) 10:00~ 場所 3階すこやか広場  
予約開始日 令和8年2月17日(火)から申込み 来館にて受付

問 親と子のすこやか広場(☎44-3213)

※詳しくは直接問い合わせてください。参加費無料・見学自由です。 ※その他団体の利用予定表は市民交流センターや各公共施設に用意しています。

## ~高齢者いきいき相談室 2月開催のご案内~

[問い合わせ先] ☎44-3215

【予約方法】電話または窓口にて、2/3日 9:00~受付の開始をします。

※要予約・先着順になります。【受付時間】9:00~17:00

※キャンセルの際は、連絡してください。

※掛け間違いのないようにお願いします。

※申し込み初日は大変込み合います。

※警報発令時は、事業を中止させていただきます。

①ラジオ体操【定員】25名	④朗読会(早蕨)【定員】50名	⑧脳活動量測定【定員】5名
4日(火) 20日(金)	26日(木) 13:30~14:15	13日(金) 10:00~11:00
9日(月) 25日(火)	⑤チェアヨガ講座【定員】20名	21日(土) 10:00~11:00/13:30~14:30
12日(木)	12日(木) 【1部】14:00~14:30【2部】15:00~15:30	パネルにタッチし、センサーで「脳の健康」をセルフチェックします。
②いきいき百歳体操【定員】35名	27日(金) 【1部】10:00~10:30【2部】11:00~11:30	約3分間で、その日の「記憶力」「注意力」「頭の回転」がチェックできます。
4日(火) 20日(金)	月1回のご参加とさせていただきます。	⑨認知症サポーター養成講座【定員】25名
9日(月) 25日(火)	⑥いきいき学習【定員】20名	13日(金) 13:30~15:00
12日(木)	★6日(金) 15日(日) 10:00~11:00	⑩介護講座【定員】30名
5日(木) 27日(金)	7日(土) ※23日(月) 13:30~14:30	19日(木) 13:30~15:00
9日(月)	※の日はミニ講座、★の日は、「大人向けのお話し会」です。それぞれ同じ内容につき、午前・午後いずれかのご参加とさせていただきます。	「いつまでもおいしく食べるために、知っていてほしい、お口のこと」
20日(金)	⑦レクリエーション【定員】15名	市民交流センターコスモスプラザ
参加回数の制限はございません。	10日(火) 13:30~14:30	〒635-0085 大和高田市片塩町12番5号
③体力測定【定員】10名	11日(水) 10:00~11:00	☎0745-44-3210 受付時間 9時~17時
17日(火) 9:30~10:30/10:45~11:45	必要材料は各自ご準備ください。	(休館日は除く) https://www.city.yamatotakada.nara.jp/cosmosplaza/ cosmos-plaza@city.yamatotakada.nara.jp





● **さざんかホール主催公演情報**

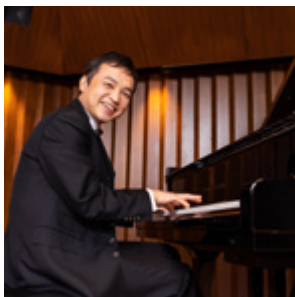
**さざんかミュージックスポット**  
**加藤昌則×北村聡 デュオ・コンサート**

2/14  
土

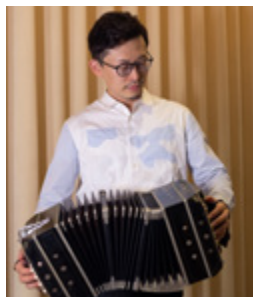
出演：加藤昌則（ピアノ）、北村聡（バンドネオン）

■小ホール【全席指定】 ■開場14:30 開演15:00  
●一般3,000円 高校生以下1,000円(当日各500円増)  
友の会会員2,500円(1会員4枚まで、前売りのみ)

※小学生以上入場可  
※託児保育あり(無料・予約制2/6(金)締切)  
※この公演は宝くじの助成を受けて実施します。



加藤昌則（ピアノ）



北村聡（バンドネオン）

♪ご来場者様にはチョコをプレゼント!  
♪ホールはこころのレストラン対象公演

好評発売中

チケット 取り扱い ホール、ローソン(Lコード:56112)

**デュオ・セルリアン コンサート**  
**in さざんか vol.3**

3/1  
日

森下知子（オカリナ & サクソフォン）、  
千井慶子（オカリナ & サクソフォン）、  
大島忠則（ピアノ）

■小ホール【全席自由】  
■開場13:30 開演14:00  
●一般2,500円 学生1,000円 小学生500円

※小学生以上入場可  
※託児保育あり(無料・予約制2/21(金)締切)

好評発売中

チケット 取り扱い ホール

**大和高田市民劇団さざんか 第38回本公演**  
**「アンサンブル・トルネード」**

3/14,15  
土、日

脚本：青木道弘 演出：ゴン駄々吉

■小ホール【全席自由】  
■両日共に 開場13:30 開演14:00  
●一般1,500円 中学生500円  
小学生以下無料(要整理券)

好評発売中

チケット 取り扱い ホール

**田中彩子×藤木大地**  
**デュオ・リサイタル2026**

4/11  
土

ソプラノ：田中彩子、カウンターテナー：藤木大地  
ピアノ：佐藤卓史

■大ホール【全席指定】  
■開場13:30 開演14:00  
●一般3,500円  
高校生以下1,000円(当日各500円増)  
友の会会員3,000円(1会員4枚まで、前売りのみ)

※小学生以上入場可  
※託児保育あり(無料・予約制4/3(金)締切)

♪ホールはこころのレストラン対象公演

友の会先行予約開始 2/4(水)～  
一般発売開始 2/7(土)～

チケット 取り扱い ホール、ローソン(Lコード:54009)

**ホールはこころのレストランプロジェクト**

市内在住の親子をご招待!(先着)  
小学生から18歳までの方と引率者のペアで無料招待します。  
詳細・お申込みは……



**チケット  
の  
お求めは**

■大和高田さざんかホール  
チケット販売時間 9:00～17:00 ☎0745-53-8200  
■休館日:毎週月曜・第4火曜日(その日が休日の場合は、翌日以降の平日)  
■ローソンチケット チケット予約お問い合わせ <https://l-tike.com/>

※一般販売開始日のホールでの窓口販売は9:00から、電話予約は14:00からです。  
※友の会会員割引は、1会員4枚まで、前売りのみです。  
※都合により、日程、出演者および内容の一部を変更することがあります。ご了承ください。  
※前売り券が完売の際は、当日券はございません。あらかじめご了承ください。

● **貸館イベント案内** ※開演時間や入場方法など、詳しくは下記のお問い合わせ先に直接ご連絡ください。

日/曜日	催し物名	ホール	お問い合わせ先	
1(日)	令和7年度地域クラブ活動モデル事業「地域クラブ合同文化祭」	大	大和高田市学校教育課	0745-22-1101
7(土)	第12回大和高田市市民公開講座 下肢関節痛の予防と治療について～足腰をきたえる運動を～	小	大和高田市医師会 事務局	0745-23-6791
7(土)～11(水)	第23回大和高田八景作品展	展示・ 小(11日のみ)	大和高田市歴史文化振興委員会	0745-53-8200
12(木)	大和高田歴史文化セミナー	小	大和高田市歴史文化振興委員会	0745-53-8200
15(日)	奈良県小学生金管フェスティバル	大	桜井市立桜井南小学校 高田	0744-42-3373
21(土)、22(日)	第56回レディースコーラスフェスティバル	大	奈良県合唱連盟	0745-51-3530
28(土)	よしもと笑いライブ in 大和高田2026 ～超実力派芸人 & アキ座長吉本新喜劇～	大	FANY チケット	0570-550-100
28(土)～3/1(日)	畿央大学人間環境デザイン学科卒業研究・作品展	展示	畿央大学人間環境デザイン学科	0745-54-1601
3/1(日)	右記の貸館受付開始	ミーティングルーム	●大ホール・レセプションホール・展示ホール <2027年3月分> ●小ホール <2026年9月分> ●リハーサル室・会議室・和室 <2026年6月分>	
7(土)～8(日)	第52回大和高田市生涯学習成果発表会	小・レセ・ 展示・和室	大和高田市中央公民館	0745-22-1315

※レセ=レセプションホールの略です。

※2026年1月10日現在の内容です。なお、掲載申し込みのあったものを掲載しています。

休館日のお知らせ：2(月)、9(月)、16(月)、24(火)、3/2(月)、9(月)

# 第52回

入場料無料

# 大和高田市生涯学習成果発表会

定期講座や自主グループ活動の、日ごろの成果を発表します。  
体験コーナーや茶席も用意しています。内容は変更になることがあります。

**3月7日(土) 10時~16時**  
**8日(日) 10時~15時**

さざんかホール  
どなたでも観覧可能



詳しくはこちら

舞台発表 各日13時～		コーラス、大正琴、着付教室、ダンス、ヨガ、おはなし講座、民謡、体操、中国語、太極拳、詩吟					
作品展示		日本画、絵画、書道、いけばな、写真、刺しゅう、花クラフト、アメリカンフラワー、パソコン教室、俳画、押花、版画、折り紙、短歌、水墨画、文化財、木彫、陶芸					
茶席 ※お茶券(300円)は、当日茶席で販売します。							
3/7(土)	10時～15時 茶道教室(裏千家)		定員	100名	イス席もあります。気軽に手ぶらで来てね！		
3/8(日)	10時～13時30分 さつき会		定員	100名	おいしいお茶とお菓子、一服いかがですか。		
	14時～15時 さつき会(プチ)		定員	10名	〔体験〕(13時30分～14時受付) おいしいお茶を、自分で点ててみませんか。		
体験コーナー ※来られた方に随時体験していただきます。老眼鏡が必要な場合は持参してください。							
グループ名※持ち物、服装		内 容		日時	定員	参加費 申込先	
いけばな教室(御室流)		くらしにお花を・・・お気軽にどうぞ！		3/7(土) 11時～15時	10名	500円 当日会場で	
				3/8(日) 11時～14時	10名		
花クラフト教室		ひなまつり 小さなおひなさまをつくります。		3/7(土) 10時～15時	10名	500円 栗牧裕子 ☎090-8933-2637 当日会場でも申込可	
				3/8(日) 10時～14時	5名		
小倉百人一首かるた取り講座		楽しく脳トレ！百人一首かるたしましょう。		3/7(土) 14時～16時	なし	無料 当日会場で	
おとなのピアノ教室		初心者でも楽しくがんばってます。すてきな曲をお聴きください。		3/8(日) 10時～15時	なし	無料 自由観覧	
デコ・アメリカンフラワー教室		ワイヤと樹脂を使ったフラワー作り		3/7(土) 10時30分～16時	なし	1,000円 当日会場で	
				3/8(日) 10時30分～14時			
押花創作クラブ		季節の押花で自分だけのシオリを作ります。		3/8(日) 10時～14時	なし	無料 当日会場で	
折り紙サークル		親子パンダを作ります。		3/7(土) 10時～16時	20名	無料 当日会場で	
3 B体操 ※飲物、タオル		3 B体操は用具を使って誰でもできる体操です。		3/7(土) 11時～12時	なし	無料 当日会場で	
				13時～15時30分			
手話サークルかつらぎ		ろう者と楽しく手話で会話、交流しています。		3/7(土) 10時～12時	なし	無料 当日会場で	
				13時～16時			
戸塚刺しゅう教室		ブルーベリーのブローチを作ります。		3/8(日) 10時～12時	5名	500円 北脇 ☎090-5135-0641 当日会場でも申込可	
				13時～15時			
				3/7(土) 10時～12時			
nonohana-yoga		風呂敷ヨガで心身整う、お気軽に体験どうぞ！		3/8(日) 10時～12時	5名	筒井 ☎090-3288-3462 当日会場でも申込可	
カントリーダンスバンビーナ		音楽に合わせて簡単なステップ一緒に踊ろう！！		3/7(土) 10時～16時	なし		
ふれあい体操		姿勢を正し、関節を柔らかくして、体力を増強		4回程度開催予定	なし	無料	
平成ヨーガ&足蹠同好会 ※足首から先が出せる服装で		たかが足されど足 足は第二の心臓とも！		3/7(土) 13時～14時30分	なし	無料 当日会場で	
				3/8(日) 10時～15時	なし	無料 当日会場で	
YAMATO 水墨会		コースターに墨流し模様を染め込みます。		3/7(土) 10時～15時	なし	無料 当日会場で	
				3/7(土) 12時～16時	なし	500円 当日会場で	
大和高田囲碁会		初心者大歓迎です。脳活にいかがですか。		3/8(日) 12時～15時	なし	500円 当日会場で	
				3/7(土) 10時～16時	なし	無料 当日会場で	
新日本婦人の会		戦後まもなくの「公民館」活動の記録映画を観よう。		3/8(日) 10時～15時	なし	無料 当日会場で	
				3/7(土) 10時～12時	なし	無料	当日会場で
				13時～15時			
				3/8(日) 10時～12時			
				13時～15時			

スタンプラリーで景品プレゼント! (なくなり次第終了)

問 中央公民館(☎22-1315)



# 各種相談

困っていることや心配事など、ご相談ください。相談は無料で、秘密は守られます。  
※市外局番は、「0745」です。



相談名	曜日	時間	場所	問合せ
消費生活相談（予約優先）	月・火・木・金曜日	10時～12時 13時～16時	市役所 2階	大和高田市消費生活センター ☎22-1101
特設人権相談	第4火曜日（6,12月のみ第1火曜日）	13時～16時	市役所2階相談室	人権施策課☎22-1101
中小企業金融相談 中小企業経営相談	随時（内容に応じて、商工振興課で相談窓口をご案内します）			商工振興課☎22-1101
母子父子相談	月～金曜日	8時30分～17時15分		こども家庭課☎22-1101
心配ごと相談（予約制）	第2・4金曜日	13時～16時		社会福祉協議会☎23-5426
生活相談（予約制）	第2・3・4・5水曜日	13時～16時		社会福祉協議会☎23-5426
	第2・3火曜日	13時～16時	総合福祉会館	社会福祉協議会☎23-5426
法律相談（要予約）	第1・3・5木曜日 相談日の2週間前から前日までに予約	13時～16時	総合福祉会館	奈良弁護士会☎0742-22-2035
司法書士の法律相談（要予約）	第2・3月曜日	13時～16時	総合福祉会館	社会福祉協議会☎23-5426
※当日の相談担当弁護士・司法書士が紛争相手と同じ場合など、相談不可となる場合があります。				
健康相談・栄養相談（要予約）	毎月1回、所定の日	9時～10時		保健センター☎23-6661
子育てホットライン 健康ホットライン	月～金曜日	9時～12時 13時～16時30分		保健センター☎23-6661
教育ガイダンス	月～金曜日	10時～17時		青少年センター☎23-1322
子どもの相談	月～金曜日	8時30分～17時15分		こども家庭課☎23-1195
高齢者の総合相談	月～金曜日	8時30分～17時15分		地域包括ケア推進課☎22-1101
女性相談（要予約）	第4金曜日	9時15分～12時5分		人権施策課☎22-1101
※祝日等により変更の場合あり				
	第2土曜日	13時～15時50分		
住まいづくり相談	第4水曜日	13時～16時10分		住宅課☎22-1101
	平日の9時～17時の間に予約 定員4名			
就業相談	月～土曜日	9時～17時	県産業会館3階	高田しごとiセンター☎24-2010
行政相談	第4火曜日	13時30分～15時30分	総合福祉会館	奈良行政監視行政相談センター☎0742-24-0300
	電話相談も実施（☎0570-090-110）※平日8時30分～17時15分受付			
借金おなやみダイヤル	火・金曜日	13時～16時		奈良弁護士会☎0742-20-7830
相続・遺言お悩みダイヤル	月～金曜日	9時30分～17時		奈良弁護士会☎0742-22-4611
ひまわりあんしん （高齢者・障がいのある人のための法律相談）	火・木曜日	13時30分～16時		奈良弁護士会☎0120-874-737
	電話相談は無料。来所・出張相談は原則有料。			



電話 & FAX  
番号一覧表



大和高田市役所  
TEL. 22-1101 FAX. 52-2801

総合福祉会館 TEL. 23-0789 FAX 24-2730

社会福祉協議会 TEL. 23-5426 FAX 23-2298

保健センター TEL. 23-6661 FAX 23-6660

葛城地区休日診療所 TEL. 22-7003

市立病院 TEL. 53-2901 FAX 53-2908

高田消防署 TEL. 25-0119 FAX 22-4565

高田警察署 TEL. 22-0110 FAX 22-2292

## 「各種相談」 ページについて

本誌への「各種相談」の掲載は、現在不定期となっておりますが、本誌に掲載されていない月でも相談は毎月実施しています。必要に応じて、本ページを保存し、ご活用ください。

## 広告スペース

大和高田市

LINE公式アカウント

配信中!!

イベント  
情報

行政  
情報



登録はこちら

## 一般広告

内容については、各広告主にお問い合わせください。

# 広告スペース

【広告募集】申込・お問い合わせは、大光宣伝株式会社(☎0120-540-888)まで