

やまとたかだ



高田川沿岸を彩る、約 2.5km の桜並木 (4月2日撮影)

堀内市長 令和8年度（施政方針）

※概要を掲載しています。全文は市ホームページをご覧ください。

未来へつなぐ改革と希望

「笑顔の花咲くまち」の実現に向けて



大和高田市長
堀内 大造



ご挨拶

◎財政状況について

以前の報道では、将来の大規模改修等を幅広く織り込んだ結果、10年後に約86億円の累積赤字が見込まれるとお伝えし、市民の皆さまにご心配をおかけしました。

しかし、その後の令和7年度の財政見通しにおいては、令和6年度決算における当初の収支見込みからの良化や財政調整基金の計画的な活用、見直しへの反映内容の精査等により、見通し期間における収支の均衡を確保できる見込みとなっております。ただし、財政の硬直化は依然として大きな課題であり、行財政改革に取り組み、将来世代に過度な負担を残さない持続可能な財政基盤の確立を目指してまいります。

◎令和8年度市政運営における基本的な考え方

物価高の長期化が地域経済や市民生活に影響を及ぼす中、本市の財政状況は依然として厳しい状況にあります。昨年12月に策定した行財政改革計画に基づき、今年度からは事業の見直しや経費の削減等の諸改革に取り組んでまいります。公共施設のマネジメントについては、計画に掲げる目標の達成に向け、適正配置及び管理運営を計画的に推進してまいります。

◎市立病院の建て替えについて

現在、病院事業会計のみでの建て替えが可能であるか検証を行っております。令和8年度診療報酬改定の影響や直近の病院事業会計の収支状況を反映した収支計画を策定し、本年9月議会において検証結果をご報告させていただく予定です。

◎チャレンジ大和高田

「商業施設」「大学施設」「大型宿泊施設」の3分野の誘致可能性を引き続き研究してまいります。令和7年度は大型宿泊施設の誘致について有識者を交えた協議や事業者へのサウンディング調査等を実施しました。

令和8年度の主な施策

「大和高田市まちづくりの指針」の6つの基本目標に基づき、主要施策をご説明します。

〈目標1〉認め合い、高め合う人が輝くまちづくり

1. 人権を尊重する社会の実現および平和を願う市民意識の醸成

- あらゆる差別を許さない姿勢で、誰もが安心して暮らせる共生社会の実現に向けた施策を総合的に推進
- 昨年4月から運用開始した「パートナーシップ・ファミリーシップ宣誓制度」のもと、全ての人が主体的に活躍できる男女共同参画社会の環境づくりを推進
- 「非核・平和都市宣言」自治体として、平和を願う市民意識を次世代へ継承

2. 生涯学習機会の充実・文化活動の推進・スポーツ環境の整備

- 老朽化している中央公民館の機能分散を進め、

他の公共施設を活用しながら定期講座・教室の充実・自主サークル活動の活性化

・図書館におけるセルフ貸出機の周知による効率化、返却ポストの充実と電子図書館サービスのコンテンツ増強により利便性を向上。各学校の図書ボランティアとの連携強化

・文化資源・歴史文化を学校との連携により郷土教育へとつなげ、後世へ継承

・さざんかホールでの音楽・演劇等の鑑賞事業、アウトリーチ事業等を通じ若い世代への文化芸術継承を推進

・今年度未までに休館予定の総合体育館について、他の公共施設への機能移転を進め、市民が引き続きスポーツを楽しめる環境を確保（今後の整備は財政状況を踏まえ判断）

・日豪初の姉妹都市提携の礎を築いたポール・グリーン神父（本年1月ご逝去）のご功績に深く敬意と感謝を表し、60年超の絆を次世代へ確実に引き継ぐ

・リズモーター市との交流促進と国際的な理解深化を継続推進

3. 国際交流の推進および国際化社会への対応

・今年度から休日・平日ともに学校部活動を地域展開する「ALLETTAKADAPROJ ECT」の推進

・学校園施設再編の基本方針・基本計画に基づき、地域の方々と合意形成を図りながら計画を推進

・全小中学校・高等学校でのコミュニティ・スクールをさらに活用し、学校・家庭・地域が連携した教育環境の充実を推進

・大学の研究機関と連携し、エビデンスのある幼保小接続の実践を推進

・学校給食費の無償化を継続（小学校：国の「給食費負担軽減交付金」を活用、中学校：国の

臨時交付金を活用）

・中学校の給食食器を更新し、衛生面・安全性を向上

・高田商業高等学校における「ビジネスマナーの習得」「上級資格の取得」「部活動の充実」を基本方針に、やりたいことが見つかる・実現できる学校づくりを推進

・教育支援ルーム「かたらい教室」・校内教育支援センターでの不登校支援を充実

・若者の居場所「ヒサカタ」での中学卒業後の支援を継続

・いじめ防止基本方針に基づく組織的な対応を推進し、性的な事案への心理相談員を継続配置し、「生命（いのち）の安全教育」を強化

・子ども・子育て関連機能を一元化する組織再編に着手し、「子ども家庭センター」を中核に、妊娠期から子育て期までの切れ目ない包括的支援を強化

・今年度に策定予定の「大和高田市子ども計画」において、アンケート・ワークショップ・ヒアリングなどによりニーズを多角的に把握し、「子どもたちの最善の利益」を第一に策定を推進

・今年度実施の「子ども誰でも通園制度」において、保育所・こども園に通っていない子どもへの育ちを応援し、多様な働き方・ライフスタイルに対応した支援を強化

〈目標2〉子どもたちの笑顔あふれるまちづくり

1. 教育環境の充実

・「就学前教育の充実」「深い学びの実現に向けた授業改善」「探究的な学びの充実」など、信頼される学校園づくりを推進

・「就学前教育の充実」「深い学びの実現に向けた授業改善」「探究的な学びの充実」など、信頼される学校園づくりを推進

2. 子育て支援体制の充実

・子ども・子育て関連機能を一元化する組織再編に着手し、「子ども家庭センター」を中核に、妊娠期から子育て期までの切れ目ない包括的支援を強化

・今年度に策定予定の「大和高田市子ども計画」において、アンケート・ワークショップ・ヒアリングなどによりニーズを多角的に把握し、「子どもたちの最善の利益」を第一に策定を推進

・今年度実施の「子ども誰でも通園制度」において、保育所・こども園に通っていない子どもへの育ちを応援し、多様な働き方・ライフスタイルに対応した支援を強化

・今年度実施の「子ども誰でも通園制度」において、保育所・こども園に通っていない子どもへの育ちを応援し、多様な働き方・ライフスタイルに対応した支援を強化

・今年度実施の「子ども誰でも通園制度」において、保育所・こども園に通っていない子どもへの育ちを応援し、多様な働き方・ライフスタイルに対応した支援を強化

・今年度実施の「子ども誰でも通園制度」において、保育所・こども園に通っていない子どもへの育ちを応援し、多様な働き方・ライフスタイルに対応した支援を強化

・今年度実施の「子ども誰でも通園制度」において、保育所・こども園に通っていない子どもへの育ちを応援し、多様な働き方・ライフスタイルに対応した支援を強化

・今年度実施の「子ども誰でも通園制度」において、保育所・こども園に通っていない子どもへの育ちを応援し、多様な働き方・ライフスタイルに対応した支援を強化

・今年度実施の「子ども誰でも通園制度」において、保育所・こども園に通っていない子どもへの育ちを応援し、多様な働き方・ライフスタイルに対応した支援を強化

・今年度実施の「子ども誰でも通園制度」において、保育所・こども園に通っていない子どもへの育ちを応援し、多様な働き方・ライフスタイルに対応した支援を強化

・今年度実施の「子ども誰でも通園制度」において、保育所・こども園に通っていない子どもへの育ちを応援し、多様な働き方・ライフスタイルに対応した支援を強化

・今年度実施の「子ども誰でも通園制度」において、保育所・こども園に通っていない子どもへの育ちを応援し、多様な働き方・ライフスタイルに対応した支援を強化

・今年度実施の「子ども誰でも通園制度」において、保育所・こども園に通っていない子どもへの育ちを応援し、多様な働き方・ライフスタイルに対応した支援を強化

- ・公立保育所・こども園にICTを活用した登降園管理システムを導入し、保護者の利便性向上と職員の業務負担軽減を図る

- ・小規模保育所の活用等により待機児童対策を推進

- ・市立保育施設の統廃合を含めた再編計画の策定への取り組み

- ・放課後学童児童ホームの受入体制を維持しつつ、安全に配慮した環境整備と支援の質の向上に努める

〈目標3〉健康づくりを暮らしに活かす

1. 医療体制の整備・健康づくり事業の推進

◎医療体制の整備（大和高田市立病院）

- ・昨年7月から血液内科の専門医が派遣、本年4月からは糖尿病・内分泌内科の専門医も派遣され、内科の診療体制をさらに強化
- ・外科・泌尿器科で導入したロボット手術は年間100件以上に及び、産婦人科にも拡大
- ・本年4月より「ラジオ波焼灼療法」（早期乳がんへの「切らずに治す」治療）を開始
- ・本年1月より「緩和ケア病棟」を開設し、がんの発症から終末期まで切れ目なく支援できる体制を構築
- ・「やまとたかだハート夏まつり」等を通じた循環器病の予防啓発活動を継続実施
- ・公立病院として小児医療・周産期医療の役割を担い、その一環として「計画無痛分娩」を継続実施

- ・市民の方々からニーズが高い「救急医療」は、将来目標である救急応需件数年間3000件の達成に向けて取り組み

◎健康づくり事業

- ・今年度から定期接種となる妊婦へのRSウイルスワクチンにおける接種体制の整備と周知を推進
- ・今年度から新たに策定した「第3次元気はつらつ大和高田21計画」に基づき、生活習慣病予防・健康格差縮小・健康寿命延伸に向けた取り組みを総合的に推進
- ・各種がん検診の安全な実施と個別検診の拡充により受診率向上を推進

- ・国民健康保険税率の据え置き（今年度から子ども・子育て支援金分が新たに加わるが、持続可能な制度運営に向け県・市町村と連携し国へ公費拡充を要望）
- ・高齢化率33%台中、地域包括ケアを基本に介護環境の整備を推進
- ・高齢者の総合相談支援体制の充実、オレンジカフェを活用した認知症の方や家族への支援、フレイル予防・介護予防の推進による健康寿命の延伸

2. 地域福祉の推進

- ・「第2期大和高田市地域福祉計画」に基づき、重層的支援体制整備事業を本格実施。誰一人取り残さない「やまの社会」の実現を目指す
- ・本年4月、総合福祉会館内に「基幹相談支援

- センター」を開設。障害種別を問わない一元的・専門的な相談支援体制を構築
- ・生活保護・生活困窮者自立支援における自立助長に向けた支援と適正な行政運営を継続

〈目標4〉活気あふれるにぎわいのまちづくり

1. 地域産業の振興

- ・融資制度等の金融支援を産業振興施策の基盤として推進
- ・事業承継支援を継続し、関係機関と連携しながら後継者不在の事業者をきめ細やかにサポート
- ・片塩商店街内の「大和高田市チャレンジショップ」を継続し、創業者育成と商店街活性化を推進
- ・「地域計画」に基づき農地の集積・集約化を促進。本市特産野菜5品目の産地を維持しつつ、収益性の高い農作物への取り組みを支援
- ・農業施設の長寿命化支援を継続

2. 魅力発信の強化

- ・広域的な協議会への参加やSNSを活用した情報発信等を通じ、本市の魅力をより多くの方々に発信

〈目標5〉安心して暮らせる快適のまちづくり

- 1. 持続可能なまちづくりの推進および都市基盤の整備

- ・昨年度実施の公共ライドシェア実証実験の結

果等を踏まえ、市内公共交通のあり方を総合的に検証し、移動手段の確保に努める

- ・都市計画道路「大和高田当麻線」の整備を推進
- ・道路・橋りよりの修繕計画に基づく補修工事を推進し、今年度は新たに「舗装個別施設計画」を策定
- ・下水道整備率の向上に向けた取り組みを継続

2. 生活環境の整備と充実

- ・ごみ減量・循環型社会構築の推進し、今年度は本市マテリアルリサイクル推進施設の早期事業者決定を目指す
- ・空き家対策における相談体制の充実と所有者への適正管理の促進
- ・公営住宅の適切な維持管理と計画的な修繕の実施
- ・地域猫活動支援（野良猫避妊・去勢手術委託）を継続
- ・地球温暖化対策実行計画に基づく省エネ・省資源・廃棄物減量化等の推進
- ・総合公園未整備区域の整備に向けた用地取得等を推進
- ・高田千本桜の保全に向け、メンテナンス・害虫駆除対策・植栽等への取り組み

3. 安全で災害に強いまちづくりの推進

- ・浮孔小学校区の生活道路において、歩車分離・道路ハンブ設置等による安全対策を実施
- ・高齢者の運転免許自主返納支援（COCAカード配布）の継続

- ・防犯カメラ設置費用補助・特殊詐欺対策電話機器購入補助・防犯灯LED化補助を継続
- ・子ども・高齢者への安全教育活動、放置自転車対策を継続
- ・国公表の南海トラフ巨大地震の被害想定（本市最大震度「6強」）を踏まえ、「市地域防災計画」「避難所運営マニュアル」等を整備
- ・新たな防災気象情報、新たな中小河川浸水想定区域図を反映した「ハザードマップ」の整備
- ・昨年度末より県高田土木事務所敷地内の雨水貯留施設が供用開始。内水被害の低減に大きく寄与

＜目標＞自治と協働のまちづくり

1. 財政基盤の確立および効率的な行政運営の推進

- ・今後10年間で約55億円規模の行財政改革に取り組み、持続可能で健全な財政基盤の確立を目指す
- ・4月から類似業務を集約し、スリム化した新組織による行政運営を開始。持続可能な組織の確立と財政健全化を推進
- ・7月1日から庁舎の開庁・閉庁時間を変更。職員の働き方改革と庁舎管理経費の削減を図る
- ・スマホ決済・口座振替の利用促進と納税DXを推進し、納期内納付のさらなる向上を目指す
- ・ふるさと納税の返礼品充実と協力事業者の拡大を継続推進

- ・職員研修の実施による人材育成を継続
- ・オンライン申請の拡充（自治体フロントヤード改革）を推進
- ・昨年12月から導入の自治体向け生成AIの活用促進により、業務効率化・生産性向上を図る
- ・マイナンバーカードの更新手続きが急増する見込みのため、円滑な窓口業務を推進。出張申請サポートも継続

2. 市民参画による協働のまちづくりの推進

- ・市民交流センターについて、より多くの方々が幅広く施設を利用できる環境を整備し、関係人口の拡大を目指す
- ・消費者トラブルの多様化・複雑化に対応できる相談体制を整備。市ホームページ・広報紙・啓発セミナーを通じた被害防止の取り組みを継続

おわりに

今年度は、市長任期最終年となります。厳しい財政状況の中にあっても、直面する課題への対応はもちろん、将来の大和高田市を見据えたまちづくりに全力で取り組み、「笑顔の花咲くまち」の実現を目指してまいります。市民の皆さま、議員各位からの更なるご理解とご協力をお願い申し上げます。

まちの話題
3/25(水)

地域の魅力を世界へ

「にっぽんの宝物 JAPANグランプリ」受賞報告



株式会社出由本店の「古都華キャラメルポップコーン『いちご一縁』」と、西垣靴下株式会社の「疲れしらずのくつした」が、「にっぽんの宝物 JAPAN グランプリ」で受賞され、市長を表敬訪問しました。

両企業とも部門グランプリ1位を受賞したことにより、令和8年夏にシンガポールで開催予定の世界大会「WORLD グランプリ」に出場予定です。 ☎ 産業振興課(内線2154)

まちの話題
3/26(木)

誰ひとり取り残されない世界へ

手話歌コンサートChange The World



サインシンガーの強力 ごうりき 翔かけるさんが、総合福祉会館にて手話歌コンサートを開催しました。

手話歌とは、歌詞の世界観や感情を、手話や身体表現で豊かに表現するパフォーマンスです。会場には障がいの有無や地域、世代を超えて多くの人が集まり、心が通い合うあたたかな時間となりました。

☎ 学校教育課(内線2953)

まちの話題
3/30(月)

能登半島に想いを寄せ、続ける支援

あとリエ草風 義援金贈呈式



さざんかホールで開催されたチャリティコンサートにおいて寄せられた募金について、令和6年能登半島地震の災害義援金として寄付をいただきました。お預かりした義援金は、日本赤十字を通じて被災地へ届けます。

☎ 福祉施策課(内線1582)

まちの話題
4/1(水)

総務省からの派遣

4月より副市長に窪西 駿介氏が就任



3月末で退任した奥亮太副市長の後任として、国の「地方創生人材支援制度」を活用し、総務省職員の窪西駿介氏が副市長に就任しました。

本制度は、地域の活性化を支援するため国が人材を派遣するものです。

☎ 秘書広報課(内線5152)

まちの話題
4/6(月)

交通安全意識の醸成を

春の交通安全県民運動 街頭啓発



日頃からの交通ルール遵守と安全意識の定着を図り、市内の交通事故削減を目指すため、市役所前にて物品配布などの啓発活動を実施しました。

活動中、横断歩道での歩行者優先、ながらスマホの禁止、夜間の反射材活用などについて、声掛けも行いました。

☎ 危機管理課(内線3373)

まちの話題
4/7(火)

日々の鍛錬、輝く優勝

第8回ジャパンアスリートカップ(空手)優勝報告



3月28日に沖縄県で開催された、第8回ジャパンアスリートカップに出場し、見事優勝された城屋 健馬じょうや けんまさんが、その報告のため、市長を表敬訪問しました。

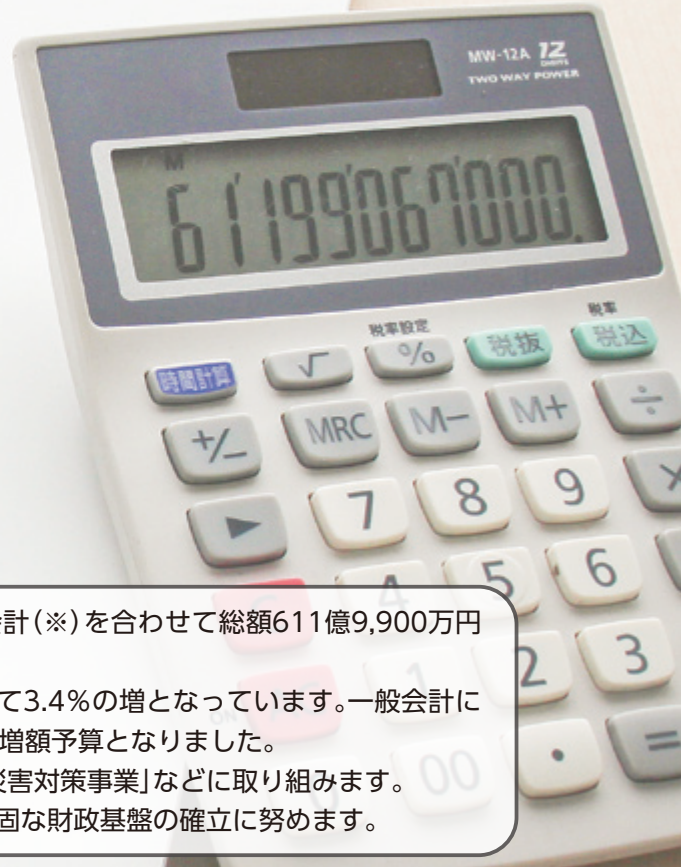
市長は、「これからももっと強くなって、勝ち続けてください」と優勝を称えました。

☎ スポーツ・文化振興課(☎22-8862)

令和8年度予算の概要をお知らせします

予算に関する説明書

一般会計
国民健康保険事業特別会計
国民健康保険天満診療所特別会計
駐車場事業特別会計
介護保険事業特別会計
後期高齢者医療保険事業特別会計
休日診療所特別会計



大和高田市

令和8年度予算は、一般会計、6つの特別会計、2つの企業会計(*)を合わせて総額611億9,900万円となります。

昨年度の予算額と比較すると、20億400万円の増、率にして3.4%の増となっています。一般会計においては、昨年度に比べて、8億3,100万円、率にして2.9%の増額予算となりました。

本年度は、「マテリアルリサイクル推進施設整備事業」や「災害対策事業」などに取り組みます。今後も将来にわたって持続可能な財政運営を行うため、強固な財政基盤の確立に努めます。

※企業会計のうち、病院事業会計につきましては、3月定例会市議会で否決となりました。
地方自治法第179条に基づき、市長の専決処分により決定しました。

令和8年度の事業内容の一部を紹介します

●マテリアルリサイクル推進施設整備事業

ごみの排出抑制・再資源化に努め、クリーンセンターにおいてごみの適正処理をおこなっており、市内で発生する粗大ごみ、かん・びん、ペットボトルなどのごみを処理するマテリアルリサイクル推進施設の更新整備を行うため、事業者を募集します。

●災害対策事業

市の災害対応の基本となる地域防災計画について、市の組織改編や奈良県の地域防災計画の修正などに応じて現状により即したものに更新を行います。また、中小河川を新たに対象に含めた水害ハザードマップを作成します。

◀ ◀ ◀ 令和8年度予算の詳細は次ページから掲載しています ▶ ▶ ▶

一般会計予算

歳入

298億7,500万0千円
前年度比2.9%増

総額

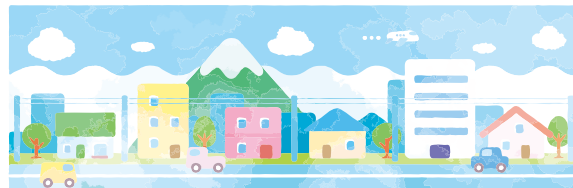
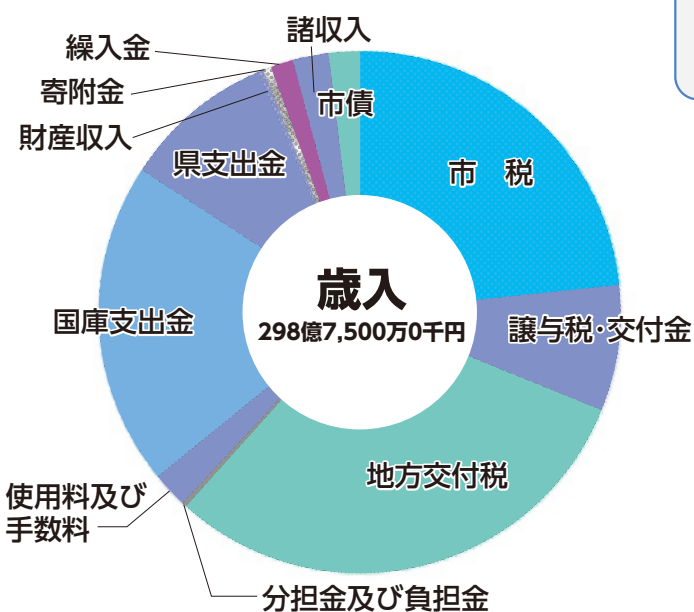
611億9,906万7千円

一般会計歳入予算

市の行政活動を支える市税収入は、主に個人市民税や固定資産税の増額により、市税収入全体で、前年度より1億8,800万円の増収を見込んでいます。

国の地方財政対策である地方交付税は、前年度より1億6,900万円の増収を見込んでいます。

また、建設事業にかかる市債においては、ごみ中継施設建設事業費や山辺・県北西部広域環境衛生組合による広域化新ごみ処理施設の建設費等分担金の減などに伴い、1億8,000万円の減収となっています。



◎一般会計予算(歳入)

歳入	予算額	構成比 (%)	対前年度増減率 (%)
市税	70億1,500万0千円	23.5	2.8
譲与税・交付金	23億3,667万0千円	7.8	21.9
地方交付税	90億6,900万0千円	30.4	1.9
分担金及び負担金	1億 509万5千円	0.4	△ 28.9
使用料及び手数料	6億6,853万9千円	2.2	△ 3.5
国庫支出金	60億1,363万1千円	20.1	2.6
県支出金	27億7,988万6千円	9.3	9.5
財産収入	9,430万1千円	0.3	△ 58.5
寄附金	1億5,000万0千円	0.5	0.0
繰入金	4億8,592万3千円	1.6	△ 13.6
繰越金	0千円	0.0	0.0
諸収入	6億1,825万5千円	2.1	23.6
市債	5億3,870万0千円	1.8	△ 25.0
(内訳)	臨時財政対策債	0千円	0.0
	借換債	2億3,060万0千円	0.8
	事業債	3億 810万0千円	1.0
計	298億7,500万0千円	100.0	2.9

※四捨五入の関係で縦計があわない場合があります。

一般会計・特別会計・企業会計 合計表

一般会計	298億7,500万0千円	
特別会計	国民健康保険事業	74億6,650万0千円
	国民健康保険天満診療所	1億1,380万0千円
	駐車場事業	370万0千円
	介護保険事業	74億7,460万0千円
	後期高齢者医療保険事業	13億8,890万0千円
	休日診療所	1億1,150万0千円
	小計	165億5,900万0千円
企業会計	下水道事業	35億7,628万4千円
	病院事業	111億8,878万3千円
	小計	147億6,506万7千円
合計	611億9,906万7千円	
対前年度	20億440万3千円 (3.4%) 増	

一般会計歳出予算

義務的経費（支出が法令等において義務付けられ、任意に縮減できない経費）では、公債費において、借換債を除く元利償還金で、4,100万円の増額となりました。一方、人件費においては、国の動向が反映された人事院勧告を受けての給料表の見直しや介護保険事業特別会計から事業の一部が一般会計に移行したことにより、前年度比で3億3,900万円の増額となりました。

投資的経費については、大和高田当麻線街路事業費の増により62.6%増の7億2,100万円となりました。

また、貸付金については、大和高田当麻線街路事業の土地先行取得に係る土地開発公社への貸付金として皆増の2億6,000万円となりました。

新年度についても、更なる市政の発展のため、魅力あるまちづくりや市民生活に密着する行政サービスの充実を図ります。

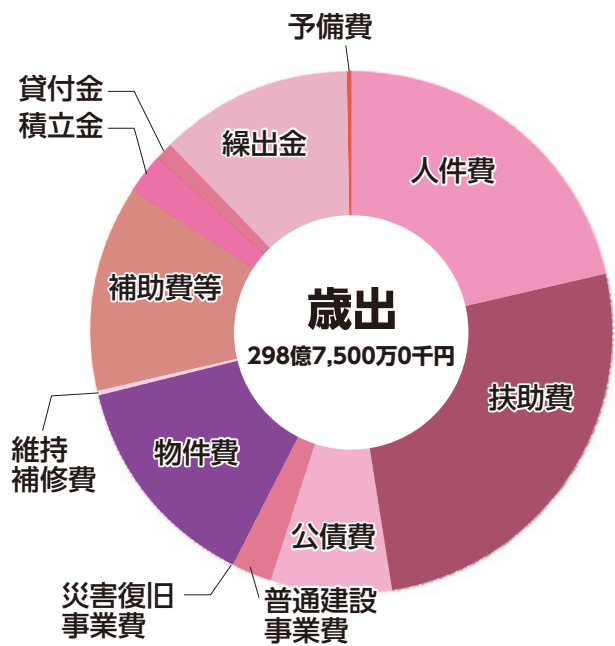
令和8年度の主な事業

認め合い、高め合う人が輝くまちづくり	国際交流の推進	720万円	
	(臨)男女共同参画計画ビッグステップ(第4次)策定業務	460万円	
子どもたちの笑顔あふれるまちづくり	子ども医療助成事業	1億3,500万円	
	地域クラブ活動体制整備事業	2,830万円	
	給食費の無償化	2億6,050万円	
	(臨)こども家庭センター設置経費	180万円	
	(新)公立保育所・こども園 登降園管理等ICT化関連経費	170万円	
	(臨)公立保育所等再編基本方針策定支援業務	610万円	
	(新)乳児等通園支援事業(こども誰でも通園制度)	1,000万円	
	(新)幼児教育の学び強化事業	250万円	
	(新)特別支援教育の向上(特別支援教育用ソフト利用経費)	270万円	
	健康でいきいきと暮らせるまちづくり	二次救急輪番制の実施(葛城地区二次救急負担金)	1,030万円
(臨)障害者(児)福祉計画策定業務		330万円	
(新)重層的支援体制整備事業		980万円	
(新)RSウイルスワクチン定期接種化		930万円	
活気あふれるにぎわいのまちづくり	融資制度の充実(商工業・農業)	3,470万円	
	コミュニティバス「きぼう号」の運行	9,570万円	
安心して暮らせる快適なまちづくり	地籍調査事業	1,890万円	
	(臨)土地開発公社事業資金貸付金	2億6,000万円	
	(臨)地域公共交通計画(第2期)策定業務	1,470万円	
	(臨)長寿命化計画策定業務(道路舗装個別施設計画)	800万円	
	(臨)都市計画基礎調査	790万円	
	(臨)地域防災計画策定業務	680万円	
	(臨)ハザードマップ更新業務	940万円	
	自立と協働のまちづくり	ふるさと納税の推進	7,760万円
		市議会インターネット映像配信の実施	260万円
		(新)自治体DX推進事業(オンライン申請システム利用経費)	100万円

一般会計予算

歳出

298億7,500万0千円
前年度比2.9%増



◎一般会計予算(歳出)

歳出	予算額	構成比(%)	対前年度増減率(%)
人件費	64億78万2千円	21.4	5.6
扶助費	78億3,813万2千円	26.2	0.3
公債費	22億7,054万0千円	7.6	△3.7
普通建設事業費	7億2,054万2千円	2.4	62.6
災害復旧事業費	3千円	0.0	0.0
物件費	40億7,291万3千円	13.6	△6.1
維持補修費	9,992万7千円	0.3	0.4
補助費等	37億9,738万3千円	12.7	0.1
積立金	7億6,513万5千円	2.6	67.9
貸付金	2億6,000万0千円	0.9	皆増
緑出金	36億2,964万3千円	12.1	△0.9
予備費	2,000万0千円	0.1	0.0
計	298億7,500万0千円	100.0	2.9

※四捨五入の関係で縦計があわない場合があります。

財政課(内線4230)

大和高田市 **くらし応援ギフトカード** を送付

おひとり **8,500円分!**

配布対象

- 令和8年2月1日時点で、本市住民基本台帳に登録がある人
- 1人1枚、世帯全員分お届けします。

使用期限は 9月30日(水)まで



8,500円入金済です!

3,000円から10,000円まで入金できるタイプのギフトカードに、市があらかじめ入金してお届けします。



詳しくはこちら▶



現在順次発送中です!

世帯主宛に簡易書留郵便で送付します。

【お問い合わせ先】
 大和高田市くらし応援ギフトカード
 配布事業コールセンター
 (☎0745-43-6183)



納期限
6月1日(月)

自動車税と軽自動車税のお支払いはお済みですか?



自動車税と軽自動車税は、毎年4月1日現在の所有者(割賦販売などの場合は使用者)に課税されます。必ず期限内に納付してください。納期限を過ぎると延滞金が加算されます。

自動車税について

▷納付方法

金融機関窓口、コンビニ、ペイジー、スマートフォン決済アプリケーション、地方税お支払いサイト(下記二次元コードより)でも納付ができます。

※詳細は納税通知書に同封のチラシを確認してください。

○納税通知書が届いていない場合

運輸支局での住所変更手続きが遅れているなどの理由で、自動車税納税通知書が届いていない場合は、下記へ連絡してください。

※住所変更した人や、県外ナンバーの自動車の所有者は、運輸支局ですみやかに変更登録の手続きをしてください。



地方税お支払い
eLTAX

☎ 県自動車税事務所 (☎0743・51・0081)

軽自動車税について

▷納付方法

金融機関窓口、コンビニ、納付書に印字された「eL-QR」や「eL 番号」を利用して、スマートフォン決済や、クレジットカードでのお支払いもできます。口座振替も便利です。

○二輪の小型自動車(250cc超)の所有者へ

令和7年1月から、二輪の小型自動車(250cc超)の軽自動車税の納付状況は、軽自動車(三・四輪)と同様、軽自動車検査協会のオンラインシステム(軽JNKS)で確認できるようになり、継続検査(車検)に車検用納税証明書は原則不要となりました。

※納付直前で継続検査(車検)を受ける場合、納付状況がシステムに反映するまで一定期間を要します。

※スマートフォン決済や口座振替で納付された人への納税証明書は送付しません。



※詳しくは右記二次元コードへ (納税確認システム(自動車オンライン手続き))

☎ 収納対策課(内線2265)



中学校の部活動が地域クラブへ変わります！

地域全体で、子どもたちの安全を支えましょう！

4月より中学校の部活動が「地域クラブ」へ移行しました。これに伴い、子どもたちの活動時間や移動環境が大きく変わります。

? 地域クラブとは

学校の部活動を地域で支える新しい取り組みです。複数の学校の生徒と一緒に活動し、より多くのスポーツ・文化活動に参加できる環境を目指しています。

これまでの部活動との違い

	部活動	地域クラブ
指導者	各学校の先生	地域スポーツ・文化芸術団体
活動時間	学校単位	17時～19時
活動場所	校内（自校）	校内（自校・他校）・公共施設



地域の皆さんへのお願い



①温かい見守りをお願いします

夕暮れ時から夜間にかけて移動する子どもたちへ、「気をつけて帰ってね」などの無理のない範囲での声かけや、お買い物ついでなどの「ながら見守り」をお願いします。

②交通安全へのご配慮をお願いします

17時から19時台は、暗くなる時間帯です。ドライバーの皆さんには、早めのヘッドライト点灯で、より一層の安全確認をお願いします。

問 学校教育課（内線2954）



みくちゃんも来るよ!!

いっしょにあそぼうつながるフェスタ

入場無料
(一部有料)

雨天決行
(荒天中止)

▷とき **5月6日(水・祝) 10時～14時**

▷ところ **関西工務店 駐車場** (材木町1-3)

▷ステージコーナー

- 11時15分～ マジックリン北村
- 11時45分～ きりしま
- 12時45分～ よさこいみつば家
- 13時30分～ おひさまコンサート

▷内容

(一社)フードバンク
大和高田
・ワニワニパニック
輪投げ・手作りアクセサリー

おひさん食堂
・ミニフランクフルト
・ヨーヨーつり

あけぼのほのぼの
こども食堂
・まとあて
・おかしすくい

まんぷくすぺーす
むぎチョコ

まんぷく厨房
ちゃらりん
お子さまカレー

KIRIHARUBASE
・ひもくじ
・チューペット

ならコープ
キッチンカー

タカダカコーヒー
コーヒー

黒田商店
メダカとふれあい
体験

まちの縁側
Cha.Cha
おにぎり

市社会福祉協議会
・バルーンアート
・ダーツ

青空ペインティング
10時15分～
汚れてもいい服で
来てね



所在地：大和高田市材木町1-3



詳細はこちら

問い合わせ先
つながるフェスタ実行委員会
(☎080-1515-4005)
共催:こども施策課・フードバンク大和高田

介護給付費通知書の廃止

介護給付適正化を目的として、介護保険サービスの利用状況をお知らせする介護給付費通知書を年1回(9月に送付)していましたが、国の介護給付適正化主要事業の見直しのため、令和8年度より送付を廃止します。

国民健康保険加入者へ

簡易申告書の提出をお忘れなく

所得申告は毎年必要です。未申告世帯には、簡易申告書を送付します(5月下旬予定)。簡易申告書に、前年の所得と必要事項を書いて提出してください。申告がないと、国保税の軽減世帯でも、その適用が受けられない場合があります。※税務署・市役所税務課で申告をした人や、給与支払報告書・公的年金支払報告書を事業者より提出した人は、申告不要

**特定健診がはじまります
集団・セット健診の受付開始は6月1日(月)から**

40歳から74歳までの国民健康保険加入者を対象に、生活習慣病予防のための特定健診の受診に必要な「受診券」を5月中旬に送付します。詳細は、受診券に同封の案内を確認してください(令和8年4月1日以降に国保加入手続きをした人には、およそ1〜2か月後に受診券を送付します)。

▽**自己負担額** 0円(セツト健診は別途がん検診の費用が必要)
▽**健診時の持ち物** 国保の資格が確認できるもの(マイナ保険証・資格確認書)、受診券、質問票

ねんきん Q&A



Q 離婚時の「年金分割制度」について教えてください。

A 離婚した場合、二人の婚姻期間中の厚生年金記録を分割して、それぞれ自分の年金とすることができます。

分割方法には、「合意分割」と「3号分割」の2種類があります。年金分割を行う場合は、離婚後2年以内(例外あり)に手続きをする必要があります。大和高田年金事務所(幸町5-11 ☎22-3531)で相談してください。来所相談や手続きには、事前予約が必要です。詳しくは、

日本年金機構ホームページ

日本年金機構

☎ 保険年金課(内線1362)

**後期高齢者医療
保険加入者へ**

健康診査がはじまります

後期高齢者健康診査受診券を、対象者に5月中旬に送付します。受診には自己負担金500円がかかります。詳細は、受診券に同封の案内を確認してください。

☎ 保険年金課

(後期高齢者医療・年金担当)
(内線1361)

☎ 保険年金課(国保担当)

(内線1351)



国民年金基金加入案内

国民年金基金は、国民年金に上乗せして加入し、税金優遇を受けながら掛金を積み立て、老後により充実した年金を受け取ることができる公的な年金です。

※詳しくは右記、または全国国民年金基金ホームページ(二次元コード)へ



☎ 全国国民年金基金近畿支部(☎0120・65・4192)

就学援助費の受付

経済的に就学が困難な児童生徒の保護者に、学用品費・校外活動費など学校での学習に必要な費用の一部を援助します。

※毎年申請が必要です。

▽対象世帯(認定基準)

令和8年度市町村民税非課税世帯

※要所得申告

▽申請期限 6月1日(月)

※申請期限を過ぎると、申請月の翌月からの支給となります。

▽申請方法

○市立の小・中学校へ就学の人の

各学校、または学校教育

課にある申請用紙に必要事項を記入し、振込口座の通帳またはキャッシュカードの写しと一緒に提出してください。

○県立の中学校または国立の小・中学校へ就学の人

学校教育課設置の申請用紙に必要事項を記入し、振込口座の通帳またはキャッシュカードの写しと一緒に提出してください。

問 学校教育課

(内線2954)

特別支援学校・特別支援学級に関する教育相談

令和9年度小学校入学の幼児・保護者を対象に、特別

支援学校への就学や特別支援学級への入級に関する教育相談を7月より実施します。各幼稚園・保育所を通じて申し込みしてください。

また、幼稚園などに通っていない人は学校教育課へ問い合わせてください。

問 学校教育課

(内線2953)



5月5日から5月11日は こどもまんなか児童福祉週間

こどもや家庭、こどもの健やかな成長について国民全体で考えることを目的に、毎年5月5日の「こどもの日」から1週間を、「こどもまんなか児童福祉週間」と定め、児童福祉の理念の普及・啓発のため各種行事が行われています。こどもたちのために何ができるのか、ひとりひとり考えて行動してみましよう。

令和8年度

「こどもまんなか児童福祉週間」標語

いこうぜ！みんな

キラキラのあしたへ

ゴーゴゴー！

(山下

旭陽さん

6歳 香川県)

問 こども施策課

(内線2642)

しゅわ 手話で かいわ 会話してみましょう



「好き」という手話を使って、会話を増やしていきましょう。表情が大切です。どれくらい「好き」なのかが伝わるようにがんばってみましょう



好きな果物、何？



いちご



甘くておいしいね



ずっと食べられるよ

「ずっと食べられる」は、おいしそうに食べる様子を表情と手の動きで表しましょう。



上の会話の手話動画はこちら

問 障害福祉課 (内線1571)

インターネット公売の実施

下表の日程でインターネット公売を実施します。

▷ ところ KSI 官公庁オークション(<https://kankocho.jp>)

【動産・自動車】

▷ 参加申込期間 5月29日(金)13時~6月15日(月)23時

▷ 入札期間 6月23日(火)13時~6月25日(木)23時

【不動産】

▷ 参加申込期間 5月29日(金)13時~6月15日(月)23時

▷ 入札期間 6月23日(火)13時~6月30日(火)13時

※詳しくは市ホームページまたは電話で下記へ

問 収納対策課(内線2269)

市税の納め忘れはありませんか

令和8年度固定資産税第1期は納期限が過ぎていきます。未納の場合は直ちに納付してください。

なお、やむを得ない理由で一時的に市税を納期限までに納めることが困難な人は未納のまま放置せず、直ちに収納対策課へ相談してください。相談がない場合は直ちに滞納処分を実施します。

問 収納対策課(内線2269)

育児教室ほっぷ会員募集

▽とき 6月～令和9年3月(月2、3回程度、月曜日の午前10時30分～11時30分)

▽ところ 東部子ども会館(曙町青少年会館)

▽内容 リトミック(音感・リズム遊び)、親子体操、親子ヨガなど

▽対象 市内在住の令和4年4月～令和7年6月生まれの子どもの保護者25組(先着順)

※定員に達し次第受付終了

▽申込方法 5月15日(金)までに電話で左記へ

※費用無料、駐車場あり

問 東部子ども会館 (☎22・2078)

経済センサス活動調査を実施

全産業分野の経理項目を同一時点で把握し、日本の事業所や企業の経済活動を全国、および地域別に明らかにすることを目的とする調査です。6月1日を基準

日に、全国のすべての事業所を対象に実施中です。

5月より、調査員が調査票の配布・記入依頼のため市内を巡回します。協力をお願いします。

※調査員は調査員証を必ず携帯しています。

問 総務課(内線4213)

6月1日は「人権擁護委員の日」

「人権擁護委員」とは、法務大臣から委嘱され、人権相談を受けたり、人権の大切さを広めたり人権を擁護している活動している人たちのことです。

毎年6月1日は「人権擁護委員の日」で、各市町村で特設相談所を開設するなど、人権啓発活動などの取り組みを実施しています。

本市でも、この日を記念して人権相談を実施します。

○特設人権相談

▽とき 6月2日(火)13時～16時

▽ところ 市役所2階相談室(教育総務課横)

使用済み「食用油」を回収しています

▷ 5月の回収日 5月25日(月)

9時15分～9時30分	市立陵西公民館
9時45分～10時00分	橘町集会場前
10時15分～10時30分	築山公園前
10時45分～11時00分	曙町青少年会館(曙コミュニティセンター)
11時15分～11時30分	曙町青少年会館(東部こども会館)
11時45分～12時00分	片塩幼稚園東側道路
13時15分～13時30分	総合体育館
13時45分～14時00分	大和ガス南側道路
14時30分～14時45分	市立菅原公民館
15時00分～15時15分	ネオシティ大和高田正面玄関前
15時30分～15時45分	葛城コミュニティセンター前
16時00分～16時15分	春日町会館前

◎市役所開庁日(10時～15時)市役所北側駐車場のごみコンテナ横でも回収しています(祝日除く)。

◎さざんかストリートの「生活雑貨ささおか」で回収しています。利用してください。

◎油の入ったビンやカン、リサイクルできないため、処理が困難です。使用済み食用油は、固めずに、食用油の容器(ペットボトル容器)などに入れて持ってきてください。

問 クリーンセンター(☎52-1600)

問 人権施策課

(内線3342)

住宅用太陽光発電システム等設置費補助制度募集

住宅用太陽光発電システムまたは蓄電システムを設置した人に補助金を交付します。

▽補助金額 それぞれ一律5万円(1住宅につきそれぞれ1回限り)

▽補助件数 20件(発電システムと蓄電システムを合わせて)

▽受付開始日 5月7日(木)

(20件に到達時点で締め切り)

※申請方法や補助対象など、詳細は市ホームページ、または電話で下記へ

問 市民衛生課

(内線2362)

春の緑化フェア 春の合同展

▽とき

5月9日(土)9時30分～17時

5月10日(日)9時30分～16時

▽ところ さざんかホール 2階展示場

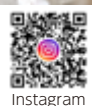
▽内容 春の山野草と花写真の展示会開催

問 都市計画課

(内線3771)

市民活動団体を紹介「大和高田にほんごがくしゅう」

- ▷活動日時 学習日 日曜日①10時～12時 ②12時30分～14時30分
- スタッフミーティング 毎月第4木曜日10時～11時30分
- ▷活動場所 さざんかホール1階 きらきらステーション
- ▷活動内容 外国の人達の日本語習得をお手伝いしている市民活動団体です。
- ▷ひとこと 日本語を教えるというよりは、学習者の目的や希望に沿って勉強をお手伝いしています。決まったカリキュラムはなく、テキストを使ったり、日常会話をしながら楽しくサポートをしています。イベントの企画や活動全体を支えてくださる方々を求めています。温かい交流のある教室の雰囲気を見に来てください。
- ▷問い合わせ先 大和高田にほんごがくしゅう 塩川 (☎080-5705-7805) ※金曜日除く9時～20時
- 問 市民交流センター(☎44-3210)



令和8年5月し尿収集日程予定表

日程は都合により、変更になることがあります(一部、表記に変更がありますが、収集の時期は従来どおりです)。

日	曜日	収集区域
1	金	大谷、北角、敷島町、奥田県住、奥田、出、秋吉
2	土	敷島町
7	木	敷島町、奥田、吉井、根成柿
8	金	東中、東中1・2丁目、春日町1・2丁目、根成柿、吉井、旭北町、本郷町、西坊城、秋吉、 池尻、藤森、有井
9	土	築山、神楽
11	月	東中1丁目、春日町1丁目、大中南、磯野、磯野東、磯野町、根成柿、秋吉、西坊城、奥田、 日之出町、日之出西・東本町、花園町、大東町、土庫1・2・3丁目、土庫住宅 、
12	火	磯野町、磯野北、南本町、北片塩、大中南、永和町、市場、西坊城、出、勝目、田井、 松塚、東雲町、三和町
13	水	大中、大中北、大中東、新田、岡崎、中町、池田、領家、磯野北、田井、今里川合方、 材木町、昭和町、曙町、北本町
14	木	池田、領家、市場、野口西代、 築山、大谷
15	金	市場、野口、有井、 築山
18	月	出屋敷、有井、西三倉堂1丁目、 築山
19	火	西町、大中、内本町、南本町、中三倉堂1・2丁目、西三倉堂1・2丁目、 築山、池田、有井
20	水	中三倉堂1・2丁目、西三倉堂1丁目、甘田町、田井新町、敷島町、 築山、大谷
21	木	中三倉堂1・2丁目、甘田町、今里、旭北町、旭南町、中今里町
22	金	曾大根、曾大根2丁目、出、南陽町、北片塩町、東三倉堂町、旭北町、旭南町、永和町、片塩町
25	月	南陽町、蔵之宮町、甘田町、田井新町、南今里町、中今里町、片塩町、東三倉堂町、西三倉堂1丁目、磯野南町
26	火	大中東、南陽町、蔵之宮町、内本町、永和町、磯野南町、片塩町
27	水	蔵之宮町、甘田町、栄町、東中1・2丁目、西三倉堂1丁目、春日町2丁目、曾大根1丁目、本郷町、北本町、高砂町、永和町、内本町

し尿くみ取り収集をご利用の皆さんへ

- 市内に新たにくみ取りトイレを利用する際や世帯の人数に変更がある場合は、市民衛生課にて手続きが必要です。
- し尿くみ取り収集は、浄化槽の清掃ではありません。
 - ・おおやまと環境整美事業協同組合(☎52-2982)
 - ・大和清掃企業組合(☎52-3372)
 上表にて、大和清掃企業組合が収集を行う地区は**赤字**で記載しています

〇し尿汲み取りの従量によるものの料金改定

令和7年4月1日より、し尿汲み取りの従量によるものの料金が変わっています。なお、超過のないコース汲み取り料金は、変更ありません。

し尿汲み取り新規申込での初回の汲み取り、し尿汲み取り台帳の登録内容に応じた量を超過した汲み取りがあった場合などに影響があります。

(変更前)18リットルにつき178円→
(変更後)18リットルにつき200円

☎市民衛生課(内線2362)

※事前申込優先(先着20名)

▽講師 岡村典行(敬称略)

▽申込方法 電話で下記へ

②50代60代からやるべき資産運用

①空き家問題と相続について

▽内容

ター2階交流スペース

▽とき 10時~11時30分

①5月11日(月)②5月19日(火)

▽ところ 市民交流センター

「家庭にも消火器を設置・点検する義務がある(法律ができた)」などと言って個人宅を訪問し、高額な消火器を買わせる事例が発生しています。家庭に消火器を

設置・点検する義務はありません。少しでも怪しいと感じたら断りましょう。

また消防署、消防団、市役所などから斡旋する事もありません。

部活動や仕事で忙しい人も受験しやすくするため、従来の教養試験を廃止し、基礎的な知能や適性を測る「SCOA(総合適性検査)」を導入しました。特別な試験対策は不要です。

「人の役に立ちたい」「地元で働きたい」そんな思いを、仕事にしてみませんか。5月上旬頃から、当組合

りません。

▽後援 大和高田市

☎(一社)マイリング 金森

※満席になり次第受付終了

☎0800-7501-5768

悪質な訪問販売に注意

りません。

☎高田消防署

(☎25-0119)

奈良県広域消防組合消防吏員採用試験のご案内

奈良県広域消防組合

☎0744-201119

※詳しくは二次元コードへ



▽募集職種 消防吏員

▽資格条件 18歳以上30歳未満

ホームページにて受付開始予定です。



大和高田市公式X (旧Twitter)

重要なお知らせやホームページに更新したお知らせを中心に発信中!

大和高田市

LINE公式アカウント

配信中!!

イベント情報

行政情報

オストメイト個別相談会

▽とき・ところ 5月23日
(土)9時～12時

県社会福祉総合センター
2階ボランティアルーム
(橿原市大久保町320-11)

▽対象 オストメイト(人工肛門、人工膀胱)の人で悩みや苦勞をお持ちの人
▽相談対応者 専門看護師、支部役員、ストーマ装具業者

※相談料無料、申込不要
問(公社)日本オストミー協会

会奈良県支部 川崎
(☎090・2110・5032)



明日香養護学校からのご案内

本校では、肢体不自由のある幼児児童生徒の就学および在宅訪問教育の教育相談や、病弱教育対象生徒に対し、学校生活上の指導・支援について、本校への入学などを考えるための学校見学会や体験学習を行っています。

○教育相談

▽とき 希望により調整(土・日・祝日除く)

○学校見学会

▽とき(どちらも午前中)

・肢体不自由部門 5月19日(火)

・病弱教育部門 5月21日(木)

▽対象

- ・県内に在住する肢体不自由のある幼児児童生徒とその保護者
- ・県内に在住する病弱教育対象の小中学生とその保護者
- ・市町村教育委員会、各園、各学校および関係施設の

教職員や関係職員

▽申込締切 5月11日(月)

○第1回体験学習

▽とき

・肢体不自由教育部門

小学部 6月17日(水)

中学部 6月22日(月)

高等部 6月30日(火)

・病弱教育部門

高等部 6月30日(火)

※時間は13時～15時(小学部のみ13時20分～15時)

▽対象

- ・肢体不自由のある年長児、小学6年生、中学3年生とその保護者、担任
- ・病弱教育対象の中学3年生とその保護者、担任

▽申込締切 6月8日(月)

※実施方法や開催日は変更する場合があります。

※申込方法など詳細は二次元コードへ

問明日香養護学校

(☎0744・54・3380)



公共職業訓練受講生募集

▽募集科目

- ①金属加工技術科(企業実

習付)

②住環境計画科

③CAD/NC技術科

④電気設備技術科

▽対象 訓練を受講して、再就職を希望する人

※①は概ね55歳未満の人

▽定員 ①②は各6名程度、③は15名、④は16名

▽訓練期間 7月1日(水)～12月24日(木)

▽訓練場所 ポリテクセンター奈良(無料駐車場あり)

▽募集期間 5月1日(金)～29日(金)

※受講料無料、教科書代などは自己負担

問ポリテクセンター奈良

(☎0744・22・5226)



広告スペース

広告スペース

健康測定会の開催

ご自身の健康状態を見てみませんか。希望者には、健康や栄養に関する個別相談もできます。

※参加者にはプレゼントあり

▷とき 6月9日(火)

※予約不要です。

▷受付時間 13:30~14:30

▷ところ 保健センター

▷測定できること 血圧・体重、パタカ測定(口腔機能のチェック)、呼吸機能検査、ベジチェック、血管年齢、体組成計

▷対象 20歳以上

個別健康相談・栄養相談

▷とき 5月25日(月)

要予約

①9時~②10時~

▷ところ 保健センター

▷対象 20歳以上

▷申込方法 窓口または電話で保健センターへ

運動教室

~歩き続けるためのカラダづくり~
5月のテーマ「姿勢を整える」

場所：保健センター

チェアエクササイズ 運動強度(低め)	29日(金)	①9:30~ ②11:00~
ヨガマットエクササイズ 運動強度(やや高め)	18日(月)	①13:30~ ②15:00~

※持ち物:水分・フェイスタオル

※体組成測定は5/18(月)14:00~16:00

※予約問い合わせ:保健センター

5月31日は「世界禁煙デー」

5月31日から6月6日までの1週間は、「禁煙週間」です。

たばこは肺がんを始め、動脈硬化や心臓病などの発症率を高めます。また、たばこは吸う人の健康を害するだけでなく、周囲の吸わない人の健康までも害します。喫煙者の皆さん、自分と家族の健康のために禁煙を始めませんか。「たばこをやめたい」と思ったら、1日も早く禁煙に挑戦しましょう。禁煙外来で相談することで、薬を用いて楽に、確実に禁煙できます。保健センターでは、健康相談を実施しています。



たばこと健康の情報は
こちら

地場産野菜を使って簡単クッキング

厚揚げの含め煮



「食推からひとこと」

厚揚げの中に卵やしいたけなどを詰めているので、食べ応えのある1品に仕上がりますよ。

<材料> (4人分)

三角揚げ…… 4個

生しいたけ… 3個

青ねぎ……… 40g

塩……… 2つまみ

卵……… 1個

しょうが汁… 小さじ1

片栗粉……… 大さじ1と1/2

だし……… カップ1と1/2

ほうれん草… 1/2束

塩……… ひとつまみ

1人分の栄養価

エネルギー 171kcal

たんぱく質 11.1g

脂質 9.3g

炭水化物 10.3g

塩分 2.5g

①

②

③

④

⑤

⑥



<作り方>

①三角揚げは熱湯をかけ、油抜きをしてから周りを2~3mm残し、中の豆腐を取り出しておく。

②①の取り出した豆腐はすり混ぜておく。

③しいたけは石づきを取り、軸もともに細かく切っておく。

④ボウルに②の豆腐、③、①を入れ、全体をよく混ぜ合わせ、①にぴったりと詰め、詰め口に片栗粉をつける。

⑤ほうれん草は塩をひとつまみ加えた熱湯で色よく茹で、水気をきって3cmの長さに切る。

⑥鍋に⑥、だしを煮立て、④の詰め口を下にして立てるようにして入れる。


⑦⑥の詰め口に火が通ったら、三角揚げを横にし、落とし蓋をして中火以下の火で、厚揚げが踊らないように途中で一度裏返し、約15分程じっくりと煮含める。

⑧⑤を⑦の煮汁でさっと温め、器に⑦を盛り、青ねぎを盛り合わせる。

(大和高田市食生活改善推進員協議会)

こども家庭課からのお知らせ (内線2611)


ウェルカムベビー教室B

- ▷ **とき** 6月3日(水) 要予約
 - ▷ **受付時間** 9時～9時15分
(12時終了予定)
 - ▷ **ところ** 保健センター
 - ▷ **内容** 「知れば安心! 出産のコツ」、「ママのココロのおはなし」
 - ▷ **対象** プレママ(妊婦)、プレパパ、祖父母、家族になる人
- ※託児なし
- ▷ **持ち物** 母子健康手帳、筆記用具、水分、バスタオル、動きやすい服装
 - ▷ **申込方法** 二次元コード、電話または、 こども家庭課へ

もぐもぐ教室

- ▷ **とき** 6月19日(金) 要予約
- ▷ **受付時間** 10時～10時15分
- ▷ **ところ** 保健センター
- ▷ **内容** 離乳食の始め方進め方の話、離乳食の実演や試食(保護者のみ)、個別相談
- ▷ **対象** 令和7年12月、令和8年1月生まれの第1子乳児の保護者(同伴可)

※第2子以降もご相談を
※託児あり

- ▷ **定員** 24組
- ▷ **持ち物** 母子健康手帳・筆記用具・赤ちゃんに必要なもの(オムツ・ミルク・バスタオルなど)
- ▷ **申込方法** 二次元コード、電話または、 こども家庭課へ

健康増進課からのお知らせ (☎23-6661)

日本脳炎予防接種

接種費用無料・要電話予約

日本脳炎は、蚊を介して感染します。3歳になったら夏前に予防接種を開始し、1期追加、2期を忘れず接種しましょう。

- ▷ **ところ** 市内委託医療機関
- ▷ **対象**
 - 1期** 生後6か月から7歳6か月未満まで
 - 2期** 9歳から13歳未満まで
- ▷ **接種回数** 1期2回、1期追加1回、2期1回
- ▷ **標準的な接種間隔** 1期1回目と1期2回目は6～28日あける。1期2回目と1期追加はおおむね12か月あける。

- ▷ **持ち物** 母子健康手帳・予診票(予防接種手帳内)・マイナ保険証または資格確認書
- ※転入や紛失で予診票がない場合、また市外接種希望の場合は事前に保健センターへ電話してください。

麻しん風しん混合(MR)ワクチン

接種費用無料・要電話予約

- ▷ **ところ** 市内委託医療機関
 - ▷ **対象** 1期は1歳から2歳未満、2期は令和2年4月2日から令和3年4月1日生まれ(幼稚園・保育所等の年長児)
 - ▷ **接種期間** 1期は1歳から2歳未満まで、2期は小学校就学前年度(4月1日～3月31日)
 - ▷ **持ち物** 母子健康手帳・予診票(予防接種手帳内)・マイナ保険証または資格確認書
- ※転入や紛失で予診票がない場合、また市外接種希望の場合は、事前に保健センターへ電話してください。

2回接種でしっかり免疫をつけましょう



個別がん検診

- ▷ **対象** 40歳以上(胃内視鏡は50歳以上、子宮頸がんは20歳以上)
- ▷ **内容・料金** (免除要件あり、70歳以上は無料)

肺がん検診★	1,000円(土庫病院のみ)
胃がん検診(胃内視鏡検査)	4,600円(指定医療機関)
乳がん検診	2,000円(指定医療機関)
子宮頸がん検診	2,000円(指定医療機関)
大腸がん検診	800円(特定健診とセットは500円) (指定医療機関)
前立腺がん検診	900円(市立病院のみ)
3がん(胃バリウム・肺・大腸)セット★	4,800円 (葛城メディカルセンターのみ)

※★は、令和8年度から追加

- ▷ **申込方法**
 - ★① WEB(インターネット)受付中
 - ② 電話受付(☎050-3106-0159) 5/8(金) 9時～
- ※大腸がん検診は個別委託医療機関へ直接予約してください。
- ※申込期限は令和9年1月末です。
- ※お問い合わせはコールセンター(050-3106-0159)へ。



WEB予約はこちら

いま、市立病院では

Now, at the municipal hospital

がん相談支援センターを院内図書室「こもれび」へ移転しました

がん相談支援センターを院内図書室1階の「こもれび」へ移転しました
同センターでは、がんに関するさまざまなことを相談することができます。

- ▷利用時間 9時30分～17時
- ▷費用 無料（予約不要）
- ▷相談内容 治療に関する疑問・療養生活の不安・気持ちのつらさ・お金や仕事のこと・制度や支援の利用・アピアランスケア・緩和ケアについてなど



※内容に応じて、認定看護師など院内の専門職と連携し、必要な支援につなげます。

市立病院 糖尿病教室のご案内

糖尿病専門職員がそれぞれの立場で、糖尿病についてわかりやすく説明します。糖尿病と診断された人だけでなく、家族の人も参加可能です。また、当院へ通院していない方や糖尿病ではない方の参加もお待ちしております。6回すべてのコースを受講した方には修了証をお渡しします。

※各コース1回だけの参加も可能です。

- ▷ところ 市立病院 放射線治療棟（南館）3階大会議室
- ▷参加費 無料（申込不要）
- ▷持ち物 筆記用具 自己血糖測定器（当院で貸し出されている人のみ）

※マスク着用をお願いします。

※発熱や咳、咽頭痛など風邪症状がある人は参加をご遠慮ください。詳しくは、下記へ問い合わせてください。

	開催日	教室名	担当者
第1回	6月12日(金) 14時～15時 ※持ち物 普段自宅でする、ご飯を盛りつけるお茶碗を持ってきてください。	食べて食べてまいります♪ いや、どう食べたらいいねん！ ～高血糖を防ぐ食事の工夫～	管理栄養士
第2回	7月10日(金) 14時～15時	糖尿病ってどんな病気？	医師(2名)
第3回	9月11日(金) 14時～15時	食後、血糖値の急上昇！！ 一緒に血糖値をはかりませんか？ 薬を知れば怖くない！！ ～低血糖だけじゃない！様々な副作用～	検査技師 薬剤師
		歩いて元気に！冬の健康チャレンジ！ ～大中公園へレッツGO♪～	糖尿病 セミナー委員会 メンバー
第4回	11月14日(土) (健康いきいき フェスタ内で開催)	運動の冬にしませんか？ ～糖尿病に負けないカラダ作り～	理学療法士
第5回	12月11日(金) 14時～15時	フットケア ～見て・嗅いで・触って～	看護師
第6回	令和9年2月12日(金) 14時～15時		

問 大和高田市立病院 内科外来(☎53-2901)

新着図書のご案内

■一般書 あいつらの末路 真梨 幸子／著 KADOKAWA

■児童書 堀井 雄二／監修 小学館
堀井雄二 いおり 真／まんが

■電子図書館 るるぶ奈良 '27 JTB パブリッシング



電子図書館はこちら

イベントのご案内 (2階学習室で開催)

■ 大人のためのおはなし会

- ▷とき 5月16日(土) 13時～15時頃
- ▷内容 いろいろな物語の素語りを耳で聴いて楽しむ、大人の方向けのおはなし会です。
- ▷語り手 たかだおはなしろうそくの会、図書館スタッフ
- ▷定員 24名

■ 調べる学習講座

『ほくは わたしは ○○博士!』

- ▷とき 6月14日(日)、28日(日)、7月5日(日)、12日(日) 8月9日(日)、23日(日)
連続6回のワークショップです。
10時～11時30分頃
- ▷内容 好きなことを図書館で調べて、1冊の本にまとめてみよう。完成した作品は「第12回大和高田市 図書館を使った調べる学習地域コンクール」に応募します。
- ▷対象 市内在住の小学生
- ▷定員 5名

※上記イベントは5月3日(日・祝)から定員に達するまでの期間、図書館カウンターまたは電話で受付します。

5月のおはなし会

※4月から2・4の時間が11時15分からに変わりました。

1 あかちゃん わくわく絵本タイム(人形劇もあります)

- ▷とき 5月2日(土) 14時から
- ▷対象 あかちゃん

2 おはなし会

- ▷とき 5月9日(土) 11時15分から
- ▷対象 4歳以上 ●じゃがいもポテトくん ●どうぶつサーカスはじまるよ

1・3は図書館スタッフが担当します。

2・4は「たかだおはなしろうそくの会」が担当します。

1・3・4は絵本コーナー、2は2階学習室で開催します。

3 としょかん紙芝居屋(人形劇もあります)

- ▷とき 5月16日(土) 14時から
- ▷対象 どなたでも

4 えほんとわらべうたの時間<<きらら>>

- ▷とき 5月23日(土) 11時15分から
- ▷対象 3歳以下 ●おそろいパンツ ●もうあかん!

展示のご案内

■ 児童展示 山星を見た犬と人 ～チロと藤井旭となかまたち～

星の神話・伝説図鑑 藤井 旭 ポプラ社



蔵書検索はこちら



図書館ホームページはこちら

問 市立図書館 (☎52-3424)



5月

市民交流センター コスモスプラザ

休館日(毎月第1・3月曜日):5/7(木)、18(月)
(5/4, 5, 6は祝日のため翌日が休館日になります。)



市民交流センター お知らせ&イベント情報

～春のストリートピアノフェスティバル 2026 開催～



普段はコミュニティ広場に設置されているストリートピアノを芝生広場に引っ張り出して開催♪司会は大田商業高校「まち部」!!!
スペシャルゲスト「天理楽器コミュニティ吹奏楽団 檀ママブラス」の演奏もあります。
青空の下でみんなで演奏を盛り上げよう!
飲食店の出店もありますので、ぜひお越しください♪

▷と き 5月24日(日)11:00～15:00 (10:30開場)
▷と ころ 市民交流センター 芝生広場
(観覧無料・入退場自由)

※雨天時は1階コミュニティ広場で開催。荒天時は中止。
中止の場合、市民交流センターSNSや、ホームページにてお知らせします。

☎ 市民交流センター (☎44-3210)

イベントの詳細はこちらから



演奏の様子はこちらから



●今月の市民活動 ※申込や持ち物など、詳しくは二次元コードから確認するか、下記のお問い合わせ先に直接ご連絡ください。

日時	催し物名	場所	お問い合わせ先
10日(日) 10:00～12:00	親子向け絵手紙を作ろう	2F 交流スペース	絵手紙教室らぶちゃんくらぶ 070-2269-6046(川崎)
12日(火) 11:00～14:00	介護美容体験会※参加費あり	2F 交流スペース	ハッピークラウン 090-8480-5375(大黒)
13日(水)、20日(水)、27日(水) 14:00～16:00	ゆかた帯結びのおさらい会 ※要予約	2F 交流スペース	手仕事さきのクラブ 0744-33-8314(松本)
20日(水) 14:00～15:30	体脂肪、血管年齢測定など健康チェック	2F 交流スペース	健生会友の会 0745-22-2989(西本)
20日(水) 9:00～12:00	若者自立の為の無料相談※要予約	2F 会議室	若者サポートステーションやまと 0744-44-2055(原田)
21日(木) 10:00～12:00	スマホ基礎レッスン※要予約、参加費あり	2F 交流スペース	スマホサークル 0745-53-8648(川原)
23日(土) 14:00～16:00	ギター演奏会♪	2F 交流スペース	大和高田ギタークラブ 080-5343-6915(植松)
24日(日) 10:45～11:45	ZUMBAを楽しもう♪	2F 交流スペース	Cherryサークル 090-2100-6523(柏田)
29日(金) 10:00～11:00	青竹エクササイズ	2F 交流スペース	SINCE 健康サークル sincestudio.nara@gmail.com(坂野)



3階 親と子のすこやか広場 ～きらきら講座～



こどもの日の集い(つどい)

こいのぼりを作って、写真を撮りましょう。

と き 5月5日(火)10:00～11:30 ところ 3階 すこやか広場
対象年齢 1～5歳 申込制 4月28日(火)から来館にて受付



☎ 親と子のすこやか広場(☎44-3213)

※詳しくは直接問い合わせてください。見学は自由にしていただけます。 ※その他団体の利用予定表は市民交流センターや各公共施設に用意しています。

～高齢者いきいき相談室 5月開催のご案内～ [問い合わせ先]☎44-3215

【予約方法】電話または窓口にて、5/1(金) 9:00～受付の開始をします。 ※キャンセルの際は、連絡してください。 ※申し込み初日は大変込み合います。
※要予約・先着順になります。【受付時間】9:00～17:00 ※掛け間違いのないようにお願いします。 ※警報発令時は、事業を中止させていただきます。

①ラジオ体操【定員】25名		④チェアヨガ講座【定員】25名		⑦脳活動量測定【定員】5名			
11日(月)	25日(月)	8日(金)	[1部]10:00～10:30[2部]11:00～11:30	4日(月)	10:00～11:00/13:30～14:30		
15日(金)	29日(金)	14日(木)	[1部]14:00～14:30[2部]15:00～15:30	6日(水)			
22日(金)		月1回のご参加とさせていただきます。		9日(土)			
				30日(日)			
②いきいき百歳体操【定員】35名		⑤いきいき学習【定員】20名		パネルにタッチし、センサーで「脳の健康」をセルフチェックします。約3分間で、その日の「記憶力」「注意力」「頭の回転」がチェックできます。			
11日(月)	25日(月)	3日(日)	16日(土)			市民交流センターコスモスプラザ 〒635-0085 大和高田市片塩町12番5号 ☎0745-44-3210 受付時間 9時～17時 (休館日は除く) https://www.city.yamatotakada.nara.jp/cosmosplaza/ ✉cosmos-plaza@city.yamatotakada.nara.jp	
15日(金)	29日(金)	※5日(火)	23日(土)				
22日(金)		※の日はスタッフデーです。 プリント学習の前にミニ講話を行います。 それぞれ同じ内容につき、午前・午後いずれかのご参加とさせていただきます。					
11日(月)	25日(月)	⑥レクリエーション【定員】15名					
15日(金)	27日(水)	8日(金)	13:30～14:30	必要材料は各自ご準備ください。			
22日(金)	29日(金)	10日(日)	10:00～11:00				
参加回数の制限はございません。							
③体力測定【定員】10名							
19日(火)	9:30～10:30/10:45～11:45						

● さざんかホール主催公演情報

人形劇団クラルテ 「おまえうまそうだな」「へびくんのおさんぽ」

5/9 土

- 小ホール【全席指定】
- 13:30開場 14:00開演
- 一般1,500円
- 友の会会員1,300円(1会員4枚まで、前売りのみ)
- ※3歳以上有料。3歳未満でもお席が必要な場合は有料。

残席わずか チケット 取り扱い ホール

第三十回 さざんか寄席

5/23 土

出演：笑福亭福笑、桂春若、笑福亭松喬、桂福矢、笑福亭喬龍

- 小ホール【全席指定】
- 13:30開場 14:00開演
- 木戸銭2,000円(当日500円増)
- 友の会会員1,800円(1会員4枚まで、前売りのみ)
- ※小学生以上入場可
- ※託児保育あり(無料・予約制5/15(金)締切)

好評発売中 チケット 取り扱い ホール、ローソン(コード:56914)

懐かしの映画音楽コンサート part.2

6/13 土

出演：音登華(木村直子(ヴァイオリン)、木村政雄(チェロ))、高橋美輪(ピアノ)
ナビゲーター：福島秀行

- 小ホール【全席自由】
- 13:30開場 14:00開演
- 一般1,500円(当日500円増)
- ※小学生以上入場可
- ※託児保育あり(無料・予約制6/5(金)締切)

好評発売中 チケット 取り扱い ホール、ローソン(コード:53569)

チケットのお求めは

- 大和高田さざんかホール
- チケット販売時間 9:00~17:00 ☎0745-53-8200
- 休館日:毎週月曜・第4火曜日(その日が休日の場合は、翌日以降の平日)
- ローソンチケット チケット予約お問い合わせ <https://1-tike.com/>

※一般販売開始日のホールでの窓口販売は9:00から、電話予約は14:00からです。
 ※友の会会員割引は、1会員4枚まで、前売りのみです。
 ※都合により、日程、出演者および内容の一部を変更することがあります。ご了承ください。
 ※前売り券が完売の際は、当日券はございません。あらかじめご了承ください。

うたとえがおのハッピーコンサート

7/4 土

出演：中川令子(ソプラノ)、中川知美(ピアノ)、中川美美(ヴァイオリン)

- 小ホール【全席指定】
- 13:30開場 14:00開演
- 一般1,000円 高校生以下500円
- ※3歳以上有料。3歳未満でもお席が必要な場合は有料。

友の会先行予約開始 5/13(水)~
 一般発売開始 5/16(土)~ チケット 取り扱い ホール

ジョイフル・ピアノ・フェスタ2026

8/1 土

- 大ホール【全席自由】
- 9:30開場 10:00開演
- 入場無料

♪出演者募集中!詳しくはさざんかホールホームページをご覧ください。

さざんかミュージックスポット 金子三勇士 気軽にクラシックコンサートvol.2

8/1 土

- 小ホール【全席指定】
- 14:30開場 15:00開演
- 一般2,500円 高校生以下500円(当日500円増)
- ※小学生以上入場可
- ※託児保育あり(無料・予約制7/24(金)締切)

友の会先行予約開始 5/13(水)~
 一般発売開始 5/16(土)~ チケット 取り扱い ホール、ローソン(コード:54074)

おやこで楽しむ朗読劇

8/16 日

出演：朗読劇団泉座

- 小ホール【全席自由】
- 10:30開場 11:00開演
- 一般1,000円 中高生500円
- 小学生以下無料(要整理券)
- ※5歳以上入場可
- ※託児保育あり(無料・予約制8/7(金)締切)

友の会先行予約開始 5/13(水)~
 一般発売開始 5/16(土)~ チケット 取り扱い ホール

♪7/25(土)「朗読劇ワークショップ」開催!
 詳しくはさざんかホール、ホームページをご覧ください。

● 貸館イベント案内 ※開演時間や入場方法など、詳しくは下記のお問い合わせ先に直接ご連絡ください。

日/曜日	催し物名	ホール	お問い合わせ先	
1(金)~3(日)	第84回 公募 高田洋画会展	展示	中谷	080-3805-9040
2(土)	奈良県立高田高等学校音楽部 第42回定期演奏会	小	奈良県立高田高等学校	0745-22-0123
5(火)	第47回高田高校吹奏楽部 定期演奏会	大	藤森	0745-22-0123
6(水)	畷傍高校音楽部 第16回定期演奏会	大	畷傍高校 藤井本	0744-22-5321
9(土)~10(日)	春の合同展 大和高田山草会	展示	大和高田市都市計画課(公園)	0745-22-1101(内線3790)
24(日)	同窓会(鳩蘭会)総会	小	阪口	090-3166-0030
30(土)	香芝高等学校吹奏楽部 第36回定期演奏会	大	香芝高校吹奏楽部 初田	0745-76-6772
6/2(火)	右記の貸館受付開始	ミーティングルーム	●大ホール・レセプションホール・展示ホール <2027年6月分> ●小ホール <2026年12月分> ●リハーサル室・会議室・和室 <2026年9月分>	
6(土)	香芝ふれあいコンサート ゲスト出演:海上自衛隊 舞鶴音楽隊	大	香芝ライオンズクラブ	0745-78-0777

※レセ=レセプションホールの略です。 ※2026年4月10日現在の内容です。なお、掲載申し込みのあったものを掲載しています。
 休館日のお知らせ：7(木)、11(月)、18(月)、25(月)、26(火)、6/1(月)、8(月)

グループ一覽

問 中央公民館 (☎22-1315)

アートサロン俳画

内 俳画の練習
日 第2水曜日
時 10:00~12:00
場 中央公民館

池坊いけばなクラブ

内 いけばな
日 第2、4土曜日
時 13:00~15:00
場 中央公民館
代 中川綾子

囲碁教室

内 対局
日 毎週木曜日
時 13:30~16:30
場 中央公民館
代 吉田和子
問 ☎52-3172

高田民踊普及会

内 民踊、新舞踊、日舞
日 毎週火曜日
時 13:00~16:00
場 西部子ども会館
代 藤木孝子
問 ☎22-5746
備 若柳流 若柳郡司緒

短歌教室

内 短歌を作ってみる
日 第3火曜日
時 10:00~11:00
場 ゆうゆうセンター
代 木村博子
問 ☎090-6981-1237
備 初めての方歓迎、見学者も歓迎

中国語会話教室

内 中国語初級会話教室
日 毎週日曜日
時 10:00~11:30
場 さざんかホール
代 吉元富士男
問 ☎090-5465-5273

中国語上級クラス

内 中国語学習、中国事情の研究
日 第2、4金曜日
時 18:00~21:00
場 葛城コミュニティセンター
代 樫根修弘
問 ☎53-4700

彫宝会

内 木彫
日 第1、3日曜日
時 第2、4火曜日
時 13:30~16:30
場 中央公民館
代 奥村佳洋

デジタルフォトクラブ

内 写真教室
日 第3日曜日
時 9:00~12:00
場 葛城コミュニティセンター
代 粟辻寛紀

トールペインティング OB会

内 木工、布、プラスチックその他のもので、バラやいろいろな絵をえがきます
日 第1、3火曜日
時 10:00~12:00
場 中央公民館
代 梶田富美子
問 ☎090-3971-4413

戸塚刺しゅう教室

内 刺しゅう作品の製作
日 第2、4水曜日
時 9:30~12:00
場 中央公民館
代 北脇里恵
問 ☎090-5135-0641

なごみの会

内 茶道(裏千家)
日 第1、3土曜日
時 13:00~17:00
場 葛城コミュニティセンター
代 夕田

日本の歴史を学ぶ会

内 テーマを設定して日本の歴史を学ぶ
日 第1火曜日
時 9:00~12:00
場 中央公民館
代 松村光庸
問 ☎090-7961-6746

nonohana-yoga

内 「目指すは、健康な体と心作り」ゆったりとした音楽でソフトなヨガを行っています
日 毎週土曜日
時 9:15~10:15/10:30~11:30
場 ゆうゆうセンター
代 筒井
問 ☎090-3288-3462
備 初回体験無料/参加費は都度払い

ハッピー 折り紙サークル

内 おり紙
日 第3木曜日
時 13:30~16:00
場 中央公民館
代 船戸礼子

花クラフト hana♡hana

内 粘土でお人形、お花を作る
日 第1、3水曜日
時 10:00~12:00
場 葛城コミュニティセンター
代 栗牧裕子
問 ☎090-8933-2637
備 楽しく活動しています。初心者でもOKです。

はなが芸術連合会

内 はなが作制
日 不定期(月1回)
時 10:00~12:00
場 中央公民館
代 中谷剛司
問 ☎080-3805-9040

ひまわり児童合唱団

内 幼稚園~中学生までの子供達のコーラス
日 第2、4日曜日
時 9:30~12:00
場 ゆうゆうセンター
代 稲垣とし枝
問 (FAX) 53-4173
備 活動費(月額500円)

ひょうび会

内 日本画の勉強
日 毎週木曜日
時 13:00~17:00
場 中央公民館
代 今堀裕弘
問 ☎090-3269-3252

ひらめき絵画倶楽部

内 水彩スケッチに挑戦
日 第1~4水曜日
時 9:00~12:00
場 中央公民館
代 吉田清文
問 ☎090-2111-1328
備 年1回のグループ展で作品展示

フィーリング体操

内 無理せず体を動かして、いくつになっても自分で歩ける体!
日 毎週木曜日
時 10:00~11:30
場 葛城コミュニティセンター
代 中澤光子
問 ☎53-2692

フォト・ファイル

内 写真撮影技術の向上
日 第2、4日曜日
時 9:00~12:00
場 ゆうゆうセンター
代 結城喜吉
問 ☎090-8446-4531
備 出合章泰先生による指導および講評(6月から)

フォト・コスモス

内 第2日曜日 撮影会
第4日曜日 研修会
日 第2日曜日(午前~)
第4日曜日(午後)
時 8:00~14:00/13:30~16:00
場 ゆうゆうセンター
代 吉原

ふたかみ吟詩会

内 詩吟の練習
日 第1、2、4金曜日
時 14:00~16:00
場 葛城コミュニティセンター
代 福井眞佐子
問 ☎090-7116-9811

ふれあい体操

内 自分の力でゆっくりバランスをとって、年齢と体力に合ったケガのない行動ができる体!
日 毎週土曜日
時 10:00~11:30
場 葛城コミュニティセンター
代 中澤光子
問 ☎53-2692

平成ヨーガ&足操 同好会

内 実技
日 毎週水曜日
時 9:30~11:30
場 ゆうゆうセンター
代 大谷春枝

墨啓会

内 水墨の勉強・顔彩等の勉強
日 第2、4金曜日
時 14:00~17:00
場 中央公民館
代 今堀裕弘
問 ☎090-3269-3252

万葉太極拳

内 太極拳
日 金曜日(月2回)
火曜日(月2回)
時 9:30~12:00
場 ゆうゆうセンター
代 熊倉真由美
問 ☎52-5021

YAMATO 水墨会

内 水墨画制作
日 第2、4土曜日 時 9:30~11:30
場 中央公民館
代 松崎玉恵(副代表:岡上哲)
問 ☎090-4646-8861
(0744-27-8187)
備 様々な技法を経験しながら、水墨表現を楽しみます。

大和高田囲碁会

内 高齢者の親睦囲碁クラブ
日 毎週木曜日
時 9:00~12:00
場 中央公民館
代 藪見照夫
問 ☎22-3263

大和高田英会話 Jクラス

内 外国人講師による授業
日 毎週水曜日
時 19:00~20:40
場 交流センター
代 粕井啓子
問 ☎090-9623-7838
(52-2978)

大和高田市文化協会 社交ダンス部

内 社交ダンス練習、体験レッスン
日 毎週土曜日
時 13:00~17:00
場 葛城コミュニティセンター
代 井上
問 ☎090-9690-5534

大和高田市文化財を 考える会

内 訪問地に出かけ文化財散策
日 第1水曜日(午前)
※6、9、12、3月(午後)
時 9:30~12:00(13:00~16:00)
場 中央公民館
代 事務局:中家美保
問 ☎23-6826



最新情報はこちら

令和8年度

中央公民館定期利用

活動内容・会費などについては、各グループの代表者へ問い合わせてください。
見学の希望者は、各グループに問い合わせるか活動日に活動場所へお越しください。

内：内容 日：活動日 時：時間 場：活動場所 代：代表者 問：問い合わせ先 備：備考

<h3>エコかたしお</h3> <p>内 合唱</p> <p>日 毎週木曜日 時 13:00~16:00 場 ゆうゆうセンター 代 長谷川多恵 問 ☎53-0130</p>	<h3>絵てがみサークル</h3> <p>内 絵てがみを描く</p> <p>日 第2、4金曜日 時 13:30~15:30 場 中央公民館 代 西森みつ子 問 ☎22-5072</p>	<h3>エムズヨガ</h3> <p>内 ヨガ教室</p> <p>日 毎週水曜日 時 9:30~11:00 場 ゆうゆうセンター 代 森岡淳子 問 ☎080-3134-2303</p>	<h3>押し花創作クラブ</h3> <p>内 押花絵の製作</p> <p>日 第1、3金曜日 時 13:00~16:00 場 中央公民館 代 立石恵子 問 ☎52-3174 見学歓迎します。</p>	<h3>おり紙サークル</h3> <p>内 小物や飾り物</p> <p>日 第2金曜日 時 13:30~15:30 場 中央公民館</p>
<h3>かな書道教室</h3> <p>内 かなの練習</p> <p>日 第2、4木曜日 時 13:30~15:30 場 中央公民館 代 岡島幸美</p>	<h3>歌謡教室こまどり会</h3> <p>内 カラオケで歌謡曲を唄います</p> <p>日 第1、3金曜日 時 13:00~15:30 場 さざんかホール 代 柴井佐和子 問 ☎090-1076-5026</p>	<h3>吟道関心流 八千代吟詩会</h3> <p>内 詩吟の練習 及 研修</p> <p>日 第1、3水曜日 時 13:30~16:00 場 葛城コミュニティセンター 代 中西哲男 問 ☎080-3854-5830</p>	<h3>クレイフラワー教室</h3> <p>内 粘土でお花、人形などを作ります</p> <p>日 第2、4水曜日 時 10:00~12:00 場 中央公民館近辺で活動予定 代 栗牧裕子 問 ☎090-8933-2637 備 レッスン場所は未定</p>	<h3>健康太極拳クラブ</h3> <p>内 健康太極拳、気功運動 練功十八法</p> <p>日 毎週日曜日 時 9:30~12:00 場 ゆうゆうセンター 代 後藤秀雄 問 ☎090-6677-7502</p>
<h3>コールソレイユ</h3> <p>内 女声合唱</p> <p>日 第1、3、5日曜日 時 9:30~12:00 場 ゆうゆうセンター 代 矢追博美</p>	<h3>混声合唱団 コーロ・クオーレ</h3> <p>内 合唱練習</p> <p>日 毎週土曜日 時 13:30~16:30 場 ゆうゆうセンター 代 中川令子 問 ☎090-7103-0730 ホームページあり(https://coro-cuore.jimdofree.com)</p>	<h3>さくらダンスくらぶ</h3> <p>内 社交ダンスの練習</p> <p>日 第2・3・4金曜日 時 10:00~12:00 場 中央公民館 代 小堀圭一 問 ☎090-6605-7563</p>	<h3>茶和の会</h3> <p>内 茶道教室</p> <p>日 第2、4日曜日 時 9:00~12:00 場 葛城コミュニティセンター 代 赤松宗津</p>	<h3>3B 体操</h3> <p>内 健康体操(3つの用具を使って音楽のリズムに合わせて行う体操)</p> <p>日 第3または第4金曜日 時 9:30~11:00 場 ゆうゆうセンター 代 山中松子 問 ☎090-3940-5655 備 コスモスプラザでも開催 第1、2、3金曜日 9:30~11:00</p>
<h3>栞の会</h3> <p>内 読書を楽しむ</p> <p>日 第3水曜日 時 13:30~16:00 場 中央公民館 代 船戸礼子</p>	<h3>刺しゅう教室 “ひとはり”</h3> <p>内 刺しゅう作品の製作</p> <p>日 第2、4火曜日 時 9:30~12:00 場 葛城コミュニティセンター 代 北脇里恵 問 ☎090-5135-0641</p>	<h3>手話サークル かつらぎ</h3> <p>内 手話の学習</p> <p>日 第2、4日曜日 時 14:00~16:00 場 中央公民館 代 松本昇司 活動日に見学に来てください。</p>	<h3>ジョージア</h3> <p>内 ウクレレの練習</p> <p>日 毎週日曜日 時 初級13:00~15:00 中級14:00~16:00 場 ゆうゆうセンター 代 榎本務 問 ☎090-9050-2398 備 初心者でもOK。</p>	<h3>女声ヴォイス トレーニング講座</h3> <p>内 発声の基本を学び、名曲・童謡・唱歌を楽しく歌う</p> <p>日 第1、3土曜日 時 9:30~11:00 場 中央公民館 代 当麻礼子 問 ☎53-1663</p>
<h3>女声合唱 蘭</h3> <p>内 コーラス</p> <p>日 毎週火曜日 時 9:30~11:30 場 ゆうゆうセンター 代 田辺啓子 問 ☎23-2664 備 一緒に歌いませんか。</p>	<h3>女声コーラス アンダンテ</h3> <p>内 コーラスの練習</p> <p>日 毎週木曜日 時 9:00~12:00 場 ゆうゆうセンター 代 福岡知子 備 団員募集中</p>	<h3>書道 OB</h3> <p>内 書道</p> <p>日 第2、4金曜日 時 13:00~16:00 場 中央公民館 代 水本蒼穹 問 ☎080-5301-8286</p>	<h3>新日本婦人の会</h3> <p>内 生活の向上、女性の権利、子どもの幸せを願い活動しています</p> <p>日 第2金曜日 時 9:00~12:00 場 中央公民館 代 森田袿洋子 問 ☎090-1223-2043</p>	<h3>雪美詩吟教室</h3> <p>内 詩吟</p> <p>日 第1~3火曜日 時 14:00~16:00 場 さざんかホール 代 井筒水匠</p>
<h3>大正琴の会</h3> <p>内 大正琴演奏</p> <p>日 第1~3木曜日 時 10:00~12:00 場 中央公民館 代 中村芳子 問 ☎52-4945</p>	<h3>体操教室</h3> <p>内 体操</p> <p>日 毎週木曜日 時 18:30~20:30 場 葛城コミュニティセンター 代 萱澤育子 問 ☎52-5121</p>	<h3>たかだおはなしろうそくの会</h3> <p>内 おはなしを覚えて語る会</p> <p>日 第4又は5金曜日 時 9:30~12:00 場 中央公民館 代 松村知子 問 ☎080-1435-7099</p>	<h3>高田太極拳・ 中国語クラブ</h3> <p>内 太極拳と日常会話</p> <p>日 毎週土曜日 時 18:00~20:40 場 陵西公民館 代 田中聡 問 陵西公民館 備 見学歓迎</p>	<h3>高田ハーモニー</h3> <p>内 合唱練習</p> <p>日 毎週火曜日 時 13:30~16:30 場 ゆうゆうセンター 代 阪口啓子 問 ☎090-9059-5627</p>

消費生活 センターから

消費者へのアドバイス

スマホの契約気を付けて！

3年ほど前にシヨップングモール内で勧誘され、スマートフォンを契約したのでオプシヨンをがつのが初めてなのでオプシヨンがどういものか分からず、勧められるがまま契約してしまつた。普段メールと電話しか利用しないが請求費用が毎月8000円近く続くので、1年を過ぎた頃「解約したい」とシヨップに伝えたが、2年縛りの機種代金の支払いが残つていると言われた。しかし2年過ぎてても11000円程の料金引き落としが続いている。(80代女性)

1. スマートフォンの買い替えなどの際、不要なオプシヨンをつけられていたといった相談が寄せられています。
 2. 契約の際には、契約内容をよく確認し、よく分からない場合は契約しないようにしましょう。オプシヨンを勧められた際も、必要な場合はきつぱり断りましょう。
 3. 契約書はその場でよく確認し、不要な契約がないか、月々の支払額はいくらになるかなどを確認しましょう。
 4. 不要なオプシヨンを契約させられている場合は、すぐにシヨップに解約を申し出ましょう。
- ※困つたときは、消費生活センターに相談してください。

問 消費生活センター（内線2051）



5月下旬から防災気象情報が新しくなります ～ 災害時に、いつ逃げる？ ～



新たな防災気象情報について

避難のタイミングはレベルで判断！色やレベルで危険度が分かります。

判断	市町村	気象台			住民の方がとるべき行動
		河川氾濫	大雨	土砂災害	
警戒レベル	避難情報	河川氾濫	大雨	土砂災害	住民の方がとるべき行動
5	緊急安全確保	レベル5 氾濫特別警報	レベル5 大雨特別警報	レベル5 土砂災害特別警報	命の危険、ただちに安全確保！
警戒レベル4までに危険な場所から避難					
4	避難指示	レベル4 氾濫危険警報	レベル4 大雨危険警報	レベル4 土砂災害危険警報	危険な場所から全員避難
3	高齢者等避難	レベル3 氾濫警報	レベル3 大雨警報	レベル3 土砂災害警報	お年寄りなどの避難に時間がかかる方は早めに避難しよう。また、避難に時間がかからない方も避難準備や自主的に避難しよう。
2		レベル2 氾濫注意報	レベル2 大雨注意報	レベル2 土砂災害注意報	避難の方法や場所、避難ルート、いつ避難するかなどを確認しよう。
1		早期注意情報			災害の心構えを高め、今後の情報に注意しよう。

問 奈良地方気象台(☎0742-22-2556)

一熱中症特別警戒アラート

熱中症特別警戒情報（アラート）とは

広域的に過去に例のない危険な暑さなどにより、熱中症救急搬送者数の大量発生を招き、医療の提供に支障が生じるようなおそれがある場合に発表されます。

具体的には、都道府県内の全ての暑さ指数^{※1}情報提供地点において暑さ指数35以上となる時などが該当します。
^{※1}暑さ指数…気温、湿度、日射量などをもとに算出する熱中症予防の指数です。

熱中症特別警戒情報（アラート）の伝達

熱中症特別警戒情報が発表されたときは、市から住民の皆さんへ情報の伝達を行うこととなりますが、くまなく伝達することが非常に困難であることから、下記「環境省の熱中症予防情報サイト」の確認や「LINE 公式アカウント」の登録をスマートフォンなどで行い、情報の取得をお願いします。また、発表は前日の14時頃となりますが、蒸し暑い日が続くときなどはテレビ、ラジオの情報にも十分注意してください。

環境省の熱中症予防情報サイト
 環境省の LINE 公式アカウント

【環境省の熱中症
 予防情報サイト】



【LINE
 公式アカウント】



クーリングシェルター（指定暑熱避難施設）を指定

クーリングシェルター（指定暑熱避難施設）とは

クーリングシェルターとは、熱中症による人の健康に係る被害の発生を防止するため本市が指定した施設で、「熱中症特別警戒アラート」が発表された場合に、一般に開放し、暑さをしのぐ場所になります。

クーリングシェルターを利用する際の注意事項

- ・開所は、10月21日(水)までの間に、「熱中症特別警戒アラート」が発表されたときです。
- ・飲料は各自で用意してください。
- ・利用できる日は、下記の施設の開館している日時、指定した場所のみです。

クーリングシェルター（指定暑熱避難施設）指定施設

施設名	所在地	開放可能日時	開放場所	受入可能人数(見込み)
市役所庁舎	大中98番地4	施設の開館日 8時30分から17時15分	1階ロビー	35人
市民交流センター (コスモスプラザ)	片塩町12番5号	施設の開館日 9時から17時	2階ロビー 3階ロビー 4階ロビー	2階ロビー:16人 3階ロビー:20人 4階ロビー:16人
総合福祉会館 (ゆうゆうセンター)	池田418-1	施設の開館日 8時30分から17時15分	1階ロビー	40人
葛城コミュニティセンター	曾大根783-1	施設の開館日 9時から17時	1階ロビー	12人
大和高田郵便局	神楽2-7-46	平日 9時から17時 (土・日・祝日除く) ※郵便局の営業時間内とする	お客様ロビー	20人
大和高田旭北郵便局	旭北町5-5			6人
陵西郵便局	市場279			4人
大和高田片塩郵便局	片塩町5-1			7人
大和高田曾大根郵便局	甘田町7-19			5人
大和高田北本町郵便局	北本町5-13			5人
大和高田築山郵便局	築山789-5			5人
天満郵便局	根成柿453-5			5人
大和高田日之出郵便局	日之出東本町3-16			5人
ウエルシア大和高田 大中東店	大中東町1-33			平日 10時から18時 (土・日・祝日及び臨時休業 時を除く)

※利用方法は、各施設へ問い合わせてください。

☎ 熱中症警戒アラートについて…危機管理課(内線3372)
 クーリングシェルターについて…健康増進課(☎23-6661)

広告スペース