

大和高田市の給与・定員管理等について

大和高田市では、市職員の給与・定員管理などの状況を知っていただくために、その内容を公表しています。

- ・普通会計とは、一般会計に一部の特別会計を加えたものです。（国民健康保険事業、下水道事業、介護保険事業及び後期高齢者医療保険事業などの特別会計と、公営企業会計は含まれません。）
- ・一般行政職とは、総職員数から教育職、医療職、福祉職、技能労務職及び企業職などを除したものです。

1 総括

- (1) 人件費の状況（普通会計決算）
- (2) 職員給与費の状況（普通会計決算）
- (3) 職員給与費の状況（普通会計予算）
- (4) ラスパイレス指数の状況
- 2 一般行政職給料表の状況
- 3 職員の平均給与月額、初任給等の状況
 - (1) 職員の平均年齢、平均給料月額及び平均給与月額の状況
 - (2) 職員の初任給の状況
 - (3) 職員の経験年数別・学歴別平均給料月額の状況
- 4 一般行政職の級別職員数等の状況
 - (1) 一般行政職の級別職員数の状況
 - (2) 昇給への勤務成績の反映状況
- 5 職員の手当の状況
 - (1) 期末手当・勤勉手当
 - (2) 退職手当
 - (3) 地域手当
 - (4) 特殊勤務手当
 - (5) 時間外勤務手当
 - (6) その他の手当
- 6 特別職の報酬等の状況
- 7 職員数の状況
- 8 公営企業職員の状況（水道事業）
 - (1) 職員給与費の状況
 - (2) 職員の平均給与月額、初任給等の状況
 - (3) 職員の手当の状況

1 総括

(1) 人件費の状況（普通会計決算）

区分	住民基本台帳人口 (24年度末)	歳出額 A	実質収支	人件費 B	人件費率 B/A	(参考) 平成23年度の人件費率
平成 24年度	69,208人 (平成25年3月31日)	千円 23,324,476	千円 761,698	千円 4,320,830	% 18.5	% 18.7

(2) 職員給与費の状況（普通会計決算）

区分	職員数 A	給 与 費				(参考)一人当たり 給与費 B/A	類似団体平均 一人当たり給与費
		給 料	職員手当	期末・勤勉手当	計 B		
平成 24年度	人 444	千円 1,775,035	千円 298,492	千円 630,923	千円 2,704,450	千円 6,091	千円 6,023

- (注) 1 職員手当には退職手当を含みません。
2 職員数は平成24年4月1日現在の人数である。

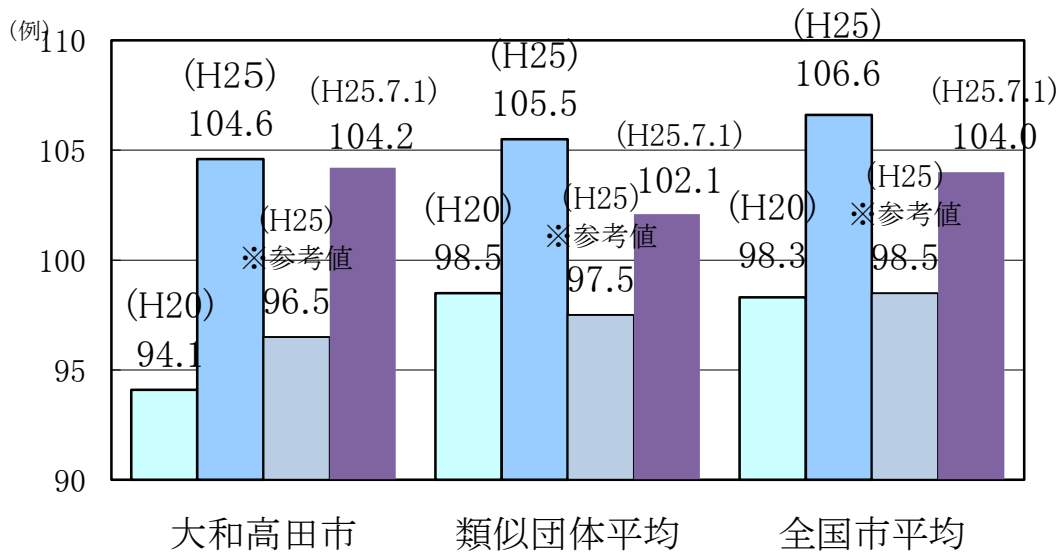
(3) 特記事項

(給与減額の状況)

国の要請等を踏まえた減額措置の取組	減額実施期間又は減額を実施していない場合はその理由
実施していない	2年間の時限的給与減額措置が始まる以前より、大和高田市は独自減額を行っているため。平成19年4月1日から平成24年3月31日の間、職員(医療職を除く)の給料を3%カット、平成24年4月1日～平成25年3月31日の間1.5%カットを行っています。地域手当(6%)は平成18年4月1日より、0%に減額しております。また、管理職手当は平成18年4月1日より減額、定額化されております。

- (注) 1 職員手当には退職手当を含みません。
2 給与費は当初予算に計上された額です。

(4) ラスパイレス指数の状況（各年4月1日現在）



- (注) 1 ラスパイレス指数とは、全地方公共団体の一般行政職の給料月額を同一の基準で比較するため、国の職員数（構成）を用いて、学歴や経験年数の差による影響を補正し、国の行政職給料表（一）適用職員の俸給月額を100として計算した指数。
- 2 類似団体平均とは、人口規模、産業構造が類似している団体のラスパイレス指数を単純平均したものである。
- 3 「参考値」は、国家公務員の時限的な（2年間）給与改定・臨時特例法による給与減額措置が無いとした場合の値である。

2 職員の平均給与月額、初任給等の状況

(1) 職員の平均年齢、平均給料月額及び平均給与月額の状況（平成25年4月1日現在）

①一般行政職

区分	平均年齢	平均給料月額	平均給与月額	平均給与月額 (国比較ベース)
大和高田市	46.7 歳	349,466 円	413,643 円	380,609 円
奈良県	43.3 歳	337,667 円	427,895 円	379,663 円
国	43.1 歳	307,220(332,446) 円	— 円	376,257(405,463) 円
類似団体	42.0 歳	315,959 円	389,504 円	355,835 円

②技能労務職

区分	公務員					民間			参考 A/B
	平均年齢	職員数	平均給料月額	平均給与月額 (A)	平均給与月額 (国比較ベース)	対応する民間 の類似職種	平均年齢	平均給与月額 (B)	
大和高田市	44.0 歳	77 人	318,791 円	380,353 円	338,007 円	—	—	—	—
うち清掃職員	44.1 歳	38 人	325,340 円	413,146 円	346,469 円	廃棄物処理業 従業員	44.6 歳	290,600 円	1.42
うち学校給食職員	43.9 歳	10 人	289,885 円	304,465 円	301,105 円	調理士	41.3 歳	265,300 円	1.15
奈良県	50.7 歳	100 人	349,412 円	406,735 円	385,201 円	—	—	—	—
国	49.9 歳	3,272 人	272,119 (286,850) 円	— 円	309,534 (325,400) 円	—	—	—	—
類似団体	47.3 歳	51 人	318,681 円	373,297 円	349,223 円	—	—	—	—

区分	参 考		
	年収ベース(試算値)の比較		
	公務員(C)	民間(D)	C/D
大和高田市	—	—	—
うち清掃職員	6,307,863 円	3,980,600 円	1.58
うち学校給食職員	4,826,229 円	3,532,000 円	1.37

※民間データは、賃金構造基本統計調査において公表されているデータをしている。(平成22～24年の3ヶ年平均)

※技能労務職の職種と民間の職種等の比較にあたり、年齢、業務内容、雇用形態等の点において完全に一致しているものではない。

※年収ベースの「公務員(C)」及び「民間(D)」のデータは、それぞれ平均給与月額を12倍したものに、公務員においては前年度に支給された期末・勤勉手当、民間においては前年に支給された年間賞与の額を加えた試算値である。

③教育職

区分	平均年齢	平均給料月額	平均給与月額
高等学校教職員	42.1 歳	363,971 円	410,660 円
小・中学校(幼稚園)	42.3 歳	336,144 円	352,691 円
奈良県 高等学校教職員	46.3 歳	389,027 円	443,108 円
奈良県 小・中学校(幼稚園)	43.4 歳	363,205 円	410,538 円
類似団体 高等学校教職員	43.6 歳	345,843 円	393,033 円
類似団体 小・中学校(幼稚園)	43.7 歳	334,145 円	359,550 円

- (注) 1 「平均給料月額」とは、平成25年4月1日現在における各職種ごとの職員の基本給の平均である。
- 2 「平均給与月額」とは、給料月額と毎月支払われる扶養手当、地域手当、住居手当、時間外勤務手当などのすべての諸手当の額を合計したものであり、地方公務員給与実態調査において明らかにされているものである。
また、「平均給与月額(国比較ベース)」は、比較のため、国家公務員と同じベース(=時間外勤務手当を除いたもの)で算出している。
- 3 国家公務員欄における「平均給料月額」及び「平均給与月額(国比較ベース)」の括弧書きは、給与改定・臨時特例法による給与減額措置がないとした場合の値(減額前)である。

(2) 職員の初任給の状況（平成25年4月1日現在）

区 分		大和高田市	奈良県	国
一般行政職	大学卒	172,200 円	178,800 円	63,987(172,200) 円
	高校卒	140,100 円	144,500 円	33,418(140,100) 円
技能労務職	高校卒	141,200 円	135,150 円	— 円
	中学卒	137,900 円	121,600 円	— 円
教育職 (高等学校)	大学卒	199,700 円	199,700 円	— 円
	短大卒	174,700 円	174,700 円	— 円
教育職 (小・中学校・幼稚園)	大学卒	199,700 円	199,700 円	— 円
	短大卒	177,200 円	177,200 円	— 円
医療職	薬剤師 大卒	190,900 円	— 円	— 円
	薬剤師 大6卒	204,000 円	— 円	— 円
	栄養士 大卒	190,900 円	— 円	— 円
	栄養士 短卒	167,000 円	— 円	— 円
	看護師 大卒	209,800 円	— 円	— 円
	看護師 短3卒	203,900 円	— 円	— 円
	看護師 短卒	198,300 円	— 円	— 円

(注) 国家公務員欄における括弧書きは、給与改定・臨時特例法による給与減額措置がないとした場合の値（減額前）である。

(3) 職員の経験年数別・学歴別平均給料月額額の状況（平成25年4月1日現在）

区 分		経験年数10年	経験年数20年	経験年数25年	経験年数30年
一般行政職	大学卒	255,563 円	353,550 円	— 円	400,000 円
	高校卒	— 円	302,725 円	— 円	368,700 円
技能労務職	高校卒	— 円	294,240 円	322,000 円	365,740 円
	中学卒	— 円	— 円	308,550 円	332,500 円
教育職	大学卒	— 円	388,925 円	416,500 円	436,879 円
	短大卒	— 円	— 円	— 円	— 円
医療職	大学卒	405,600 円	512,900 円	438,640 円	509,675 円
	短大卒	270,279 円	331,871 円	341,975 円	370,867 円

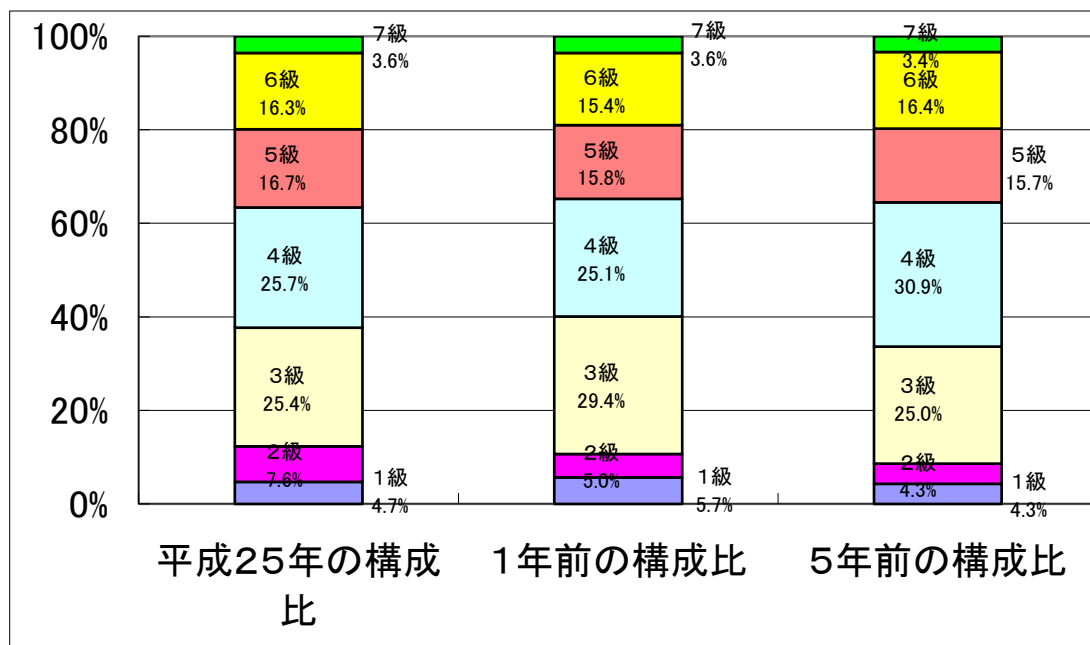
(注) 医療職の大学卒には医師を含む。

3 一般行政職の級別職員数等の状況

(1) 一般行政職の級別職員数及び給料表の状況（平成25年4月1日現在）

区分	標準的な職務内容	職員数	構成比	1号給の給料月額	最高号給の給料月額
1 級	事務員・技術員	13 人	4.7 %	135,600 円	243,700 円
2 級	主事	21 人	7.6 %	185,800 円	307,800 円
3 級	主任	70 人	25.4 %	222,900 円	354,700 円
4 級	係長・主査	71 人	25.7 %	261,900 円	388,300 円
5 級	課長補佐	46 人	16.7 %	289,200 円	400,600 円
6 級	次長・課長	45 人	16.3 %	320,600 円	422,600 円
7 級	部長	10 人	3.6 %	366,200 円	456,200 円

- (注) 1 大和高田市の給与条例に基づく給料表の級区分による職員数である。
 2 標準的な職務内容とは、それぞれの級に該当する代表的な職務である。



- (注) 平成18年度に9級制から7級制に変更している。(旧給料表の1級及び2級並びに4級及び5級をそれぞれ統合)

(2) 昇給への勤務成績の反映状況

現在、実施していない。

4 職員の手当の状況

(1) 期末手当・勤勉手当

大和高田市	奈良県	国
1人当たり平均支給額(24年度) 1,321 千円	1人当たり平均支給額(24年度) 1,579 千円	—
(24年度支給割合) 2.60 月分 1.35 月分 〔 - 〕月分 〔 - 〕月分	(24年度支給割合) 2.6 月分 1.35 月分 〔1.45〕月分 〔0.65〕月分	(24年度支給割合) 2.60 月分 1.35 月分 〔1.45〕月分 〔0.65〕月分
(加算措置の状況) 職制上の段階、職務の級等による加算措置 ・役職加算 4 ~ 10%	(加算措置の状況) 職制上の段階、職務の級等による加算措置 ・役職加算 5 ~ 20% ・管理職加算 10 ~ 20%	(加算措置の状況) 職制上の段階、職務の級等による加算措置 ・役職加算 5 ~ 20% ・管理職加算 10 ~ 25%

(注) 〔 〕内は、再任用職員に係る支給割合である。

【参考】 勤勉手当への勤務実績の反映状況(一般行政職)

現在、実施していない。

(2) 退職手当(平成25年4月1日現在)

大和高田市			国		
(支給率)	自己都合	勸奨・定年	(支給率)	自己都合	勸奨・定年
勤続20年	23.03 月分	28.7875 月分	勤続20年	23.03 月分	28.7875 月分
勤続25年	32.83 月分	38.955 月分	勤続25年	32.83 月分	38.955 月分
勤続35年	46.55 月分	55.86 月分	勤続35年	46.55 月分	55.86 月分
最高限度額	55.86 月分	55.86 月分	最高限度額	55.86 月分	55.86 月分
その他の加算措置 定年前早期退職特別措置(2%~20%加算)			その他の加算措置 定年前早期退職特別措置(2%~20%加算)		
1人当たり平均支給額	3,274 千円	24,433 千円			

(注) 退職手当の1人当たり平均支給額は、平成24年度に退職した職員に支給された平均額である。

(3) 地域手当 (平成25年4月1日現在)

支給実績(24年度決算)		0 円	
支給職員1人当たり平均支給年額(24年度決算)		0 円	
支給対象地域	支給率	支給対象職員数	国の制度(支給率)
市内全域	0 %	0 人	6 %

(注) 平成17年4月1日より支給率を0%にしています。

(4) 特殊勤務手当 (平成25年4月1日現在)

支給実績(24年度決算)		371,341 千円	
支給職員1人当たり平均支給年額(24年度決算)		657,241 円	
職員全体に占める手当支給職員の割合(24年度)		62.2 %	
手当の種類(手当数)		16	
手当の名称	主な支給対象職員	主な支給対象業務	左記職員に対する支給単価
感染症手当	従事職員	感染症にかかる消毒作業	1回 750円
行旅病人等手当	従事職員	死亡人等の収容護送作業等	1回 750円～2,000円
教員特別業務手当	高等学校又は幼稚園に勤務する教職員	学校管理下において行う非常災害時等の緊急業務など	日額 2,400円～6,400円
教員業務連絡指導手当	高等学校に勤務する教務主任等	教務その他の教育に関する業務について連絡調整等に当たる主任等に支給	日額 200円
夜間看護等手当	市立病院等で勤務する看護師等	深夜において行われる業務に従事したとき	勤務一回 2,800円～7,000円
放射線作業手当	天満診療所職員	放射線作業	月額 3,000円
災害復旧業務従事手当	従事職員	風水その他の災害の発生により災害復旧業	日額 600円
保育士手当	保育士	特別な保育時間に勤務したとき	月額 3,900円
社会福祉事務手当	保護課職員	社会福祉事務	月額 2,500円
衛生清掃業務手当	クリーンセンター職員	職員がごみ収集や下水浚渫又は害虫駆除業務等に従事したとき ア 作業に従事したとき イ 工場で深夜に作業に従事したとき ウ 年末年始に勤務したとき エ 繁忙時の応援収集作業に従事したとき オ 休日分の振替収集に従事したとき カ 年始明けに収集作業に従事したとき	ア 日額 800円 イ 勤務一回 2,000円 ウ 日額 5,500円 エ 日額 2,400円 オ 日額 2,100円 カ 日額 2,100円
焼却炉内清掃作業手当	クリーンセンター職員	焼却炉内の清掃作業	一回 3,000円
犬猫死体処理作業手当	従事職員	犬猫の死体処理作業	1件当たり 700円
自動車管理業務手当	特殊車両運転手	特殊車両等に乘務して勤務し、整備業務に従事したとき	日額 150円
病院等勤務手当	市立病院職員	市立病院又は天満診療所に常時勤務する職員に対して ア 緊急呼び出しをうけたとき イ 年末年始に勤務したとき	ア 4,000～9,000 イ 7,500円
市立病院等特別勤務手当	市立病院職員	特別な時間に勤務する市立病院等の職員	月額 3,900円
医師手当	市立病院医師、天満診療所医師	市立病院又は天満診療所に常時勤務する医師に対して支給 ア 医師調整手当 イ 研究調査手当	ア 給料月額×(35/100または75/100の範囲内) イ 110,000円

(5) 時間外勤務手当

支給実績(24年度決算)	156,935 千円
支給職員1人当たり平均支給年額(24年度決算)	256 千円
支給実績(23年度決算)	139,195 千円
支給職員1人当たり平均支給年額(23年度決算)	223 千円

(6) その他の手当 (平成25年4月1日現在)

手当名	内容及び支給単価	国の制度との異同	国の制度と異なる内容	支給実績 (24年度決算)	支給職員1人当たり 平均支給年額 (24年度決算)
扶養手当	配偶者13,000円 配偶者以外の扶養親族 6,500円 (配偶者がいない場合1人目 11,000円) 扶養親族のうち特定期間 にある子1人につき5,000円 を加算	同	無	99,645 千円	216,150 円
住居手当	借家・借間:最高支給限度 額27,000円 持家:1,500円	異	国は持家支給 額0円	56,431 千円	112,637 円
通勤手当	交通用具(自転車、自動車 等)利用2km以上5kmごと に13段階の区分(最高支 給額24,500円)	異	国より 利用2km以上 5km支給額 1500円高い 利用5km以上 10km支給額 500円高い 利用10km以 上15km支給 額 500円高い 利用15km以 上20km支給 額 200円高い	47,164 千円	67,667 円
管理職手当	(行政職給料表適応) 部長57,200円 次長50,200円 課長44,200円 補佐34,000円 (医療職給料表適応) 部長12% 次長11% 課長10% 補佐8% (教育職給料表適応) 校長12% 参事及び教頭10% 園長7%	異	国は役職 に応じて 8%~25	89,211 千円	484,840 円

※ 管理職手当において行政職給料表適応者については平成19年4月1日より当分の間、定額制としております。

5 特別職の報酬等の状況（平成25年4月1日現在）

区 分		給 料		月 額		等
給料	市 長	784,000 円		(参考)類似団体における最高/最低額		
		(980,000 円)		926,300 円/	730,000 円	
給料	副 市 長	648,000 円		764,800 円/	648,000 円	
		(810,000 円)				
報酬	議 長	618,000 円		621,000 円/	400,000 円	
	副 議 長	535,000 円		571,500 円/	350,000 円	
	議 員	498,000 円		540,000 円/	320,000 円	
期末手当	市 長	(25年度支給割合)	6月期	1.4 月分		
	副 市 長		12月期	1.55 月分		
			計	2.95 月分		
期末手当	議 長	(25年度支給割合)	6月期	1.4 月分		
	副 議 長		12月期	1.55 月分		
	議 員		計	2.95 月分		
退職手当	市 長	(算定方式)	(1期の手当額)	(支給時期)		
		980,000 円×在職月数× 0.5	23,520,000 円	(任期毎)		
退職手当	副 市 長	(算定方式)	(1期の手当額)	(支給時期)		
		810,000 円×在職月数× 0.3	11,664,000 円	(任期毎)		

- (注) 1 平成14年1月から当分の間、特別職等の給料を減額している。()内は、減額措置を行う前の金額である。
- 2 平成16年度から平成25年度まで、期末手当を市長は50%、副市長は30%減額している。
- 3 報酬の欄の、議長、副議長、議員の金額については、平成23年3月議会で議員提案され、減額改定があった後の金額である。(従前は、議長670,000円、副議長580,000円、議員540,000円)

6 職員数の状況

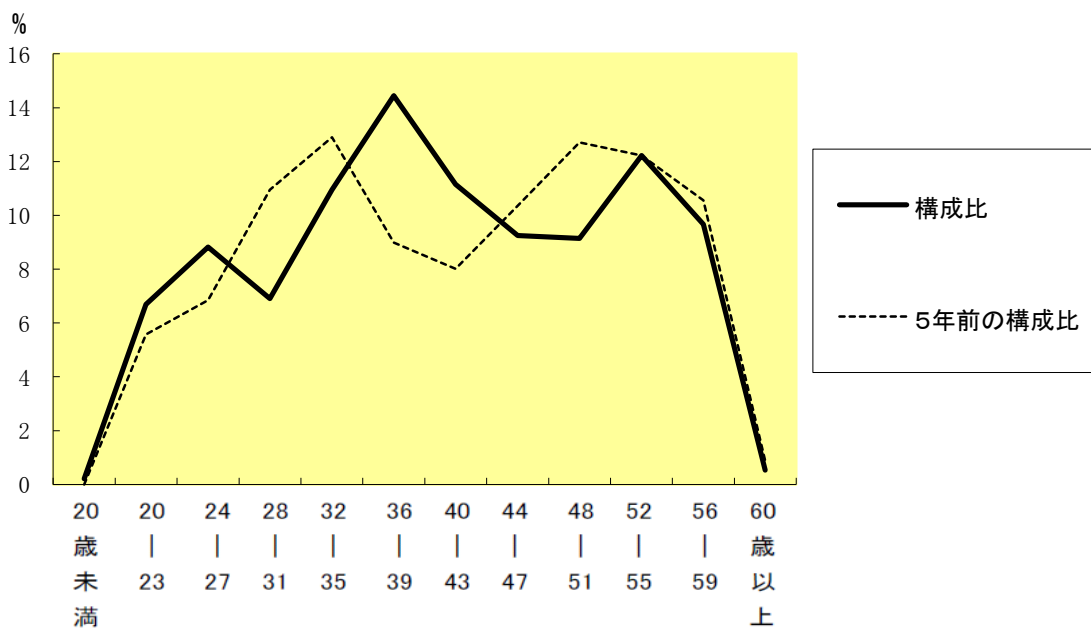
(1) 部門別職員数の状況と主な増減理由

(各年4月1日現在)

区 分		職 員 数		対前年 増減数	主な増減理由
		平成24年	平成25年		
一 般 行 政 部 門	議会	5	5		
	総務	69	66	△ 3	人事課減員 広報情報課減員
	税務	26	26		
	労働	0	0		
	農水	4	4		
	商工	4	6	2	企画法制課観光企画調整係新設
	土木	35	35		
	民生	122	117	△ 5	保育所等減員
衛生	69	69			
	小 計	334	328	△ 6	<参考> 人口1万人当たり職員数 47.39人 (類似団体の人口1万人当たり職員数 50.18人)
政 特 部 別 門 行	教育	111	114	3	商業高校教諭増員 幼稚園教諭増員
	小 計	445	442	△ 3	<参考> 人口1万人当たり職員数 63.87人 (類似団体の人口1万人当たり職員数 67.88人)
公 営 企 業 計 等 部 門	病院	424	440	16	市立病院、医師・看護師等増員 天満診療所薬剤師増員
	水道	20	20		
	下水道	7	7		
	その他	33	33		
	小 計	484	500		
合 計	929	942	13	<参考> 人口1万人当たり職員数 136.11人	
		[1,303]	[1,303]		

(注) 1 職員数は一般職に属する職員数だが、教育長を含んでいる。

2 []内は、条例定数の合計である。



区 分	20歳未満	20歳	24歳	28歳	32歳	36歳	40歳	44歳	48歳	52歳	56歳	60歳以上	計
職員数	2人	63人	83人	65人	103人	136人	105人	87人	86人	115人	91人	5人	941人

(3) 職員数の推移

(各年4月1日現在 単位:人・%)

部門別 \ 年度	20年	21年	22年	23年	24年	25年	過去5年間の増減数(率)
一般行政	405	385	373	345	334	328	△77 (81.0%)
教育	135	126	116	111	111	114	△21 (84.4%)
消防	—	—	—	—	—	—	(%)
普通会計	540	511	489	456	445	442	△98 (81.9%)
公営企業等会計	73	74	72	67	64	65	△8 (89.0%)
総合計	613	585	561	523	509	507	△106 (82.7%)

(注) 1 各年における定員管理調査において報告した部門別職員数。

2 合併した団体にあつては、合併前の年については合併前の年については合併前の旧団体の合計職員数。

7 公営企業職員の状況

(1) 水道事業

① 職員給与費の状況

ア 決算

区分	総費用 A	純損益又は実 質収支	職員給与費 B	総費用に占める 職員給与費比率 B/A	(参考) 23年度の総費用に占 める職員給与費比率
24年度	千円 1,758,866	千円 56,624	千円 205,856	% 11.7	% 13.6

(注) 資本勘定支配職員に係る職員給与費 32,811千円を含まない。

イ 予算

区分	職員数 A	給 与 費				一人当たり給与費 B/A
		給 料	職員手当	期末・勤勉手当	計 B	
平成 25年度	人 20	千円 89,235	千円 17,875	千円 31,819	千円 138,929	千円 6,946

(注) 1 職員手当には退職手当を含まない

2 給与費は当初予算に計上された額である。

② 職員の基本給、平均月収額及び平均年齢の状況(平成25年4月1日現在)

区 分	平均年齢	基本給	平均月収額
企業職	49.7 歳	363,942 円	543,968 円
団体平均	45.2 歳	353,532 円	520,694 円

(注) 平均月収額には、期末・勤勉手当等を含む。

③ 職員の手当の状況

ア 期末手当・勤勉手当

企 業 職		大和高田市	
1人当たり平均支給額(24年度)		1人当たり平均支給額(24年度)	
1,557 千円		1,321 千円	
(24年度支給割合)		(24年度支給割合)	
期末手当	勤勉手当	期末手当	勤勉手当
6月期 1.225 月分	0.675 月分	6月期 1.225 月分	0.675 月分
12月期 1.375 月分	0.675 月分	12月期 1.375 月分	0.675 月分
計 2.6 月分	1.35 月分	計 2.6 月分	1.35 月分
(加算措置の状況)		(加算措置の状況)	
職制上の段階、職務の級等による加算措置		職制上の段階、職務の級等による加算措置	

イ 退職手当(平成25年4月1日現在)

企 業 職			大和高田市		
(支給率)	自己都合	勸奨・定年	(支給率)	自己都合	勸奨・定年
勤続20年	23.03 月分	28.7875 月分	勤続20年	23.03 月分	28.7875 月分
勤続25年	32.83 月分	38.955 月分	勤続25年	32.83 月分	38.955 月分
勤続35年	46.55 月分	55.86 月分	勤続35年	46.55 月分	55.86 月分
最高限度額	55.86 月分	55.86 月分	最高限度額	55.86 月分	55.86 月分
その他の加算措置			その他の加算措置		
定年前早期退職特別措置(2%~20%加算)			定年前早期退職特別措置(2%~20%加算)		
1人当たり平均支給額	- 千円	- 千円	1人当たり平均支給額	3,274 千円	24,433 千円

(注) 退職手当の1人当たり平均支給額は、平成24年度に退職した職員に支給された平均額である。

ウ 地域手当(平成25年4月1日現在)

支給実績(24年度決算)		0 千円	
支給職員1人当たり平均支給年額(24年度決算)		0 円	
支給対象地域	支給率	支給対象職員数	一般行政職の支給率
市内全域	0 %	0 人	0 %

エ 特殊勤務手当 (平成25年4月1日現在)

支給実績(24年度決算)	19,800 円		
支給職員1人当たり平均支給年額(24年度決算)	3,960 円		
職員全体に占める手当支給職員の割合(24年度)	25.0 %		
手当の種類(手当数)	3種類		
手当の名称	主な支給対象職員	主な支給対象業務	左記職員に対する支給単価
災害復旧業務手当	従事職員	風水その他の災害の発生により災害復旧業務	日額 600円
配水池勤務手当	従事職員	配水池内の施設における危険作業	月額 1,150円
緊急出動手当	従事職員	緊急出動業務で呼び出しを受けたとき	一回 500円

オ 時間外勤務手当

支給実績(24年度決算)	1,768 千円
支給職員1人当たり平均支給年額(24年度決算)	161 千円
支給実績(23年度決算)	2,270 千円
支給職員1人当たり平均支給年額(23年度決算)	189 千円

(注) 時間外勤務手当には、休日勤務手当を含む。

カ その他の手当 (平成25年4月1日現在)

手当名	内容及び支給単価	国の制度との異同	国の制度と異なる内容	支給実績(24年度決算)	支給職員1人当たり平均支給年額(24年度決算)
扶養手当	配偶者13,000円 配偶者以外の扶養親族6,500円 (配偶者がいない場合1人目11,000円) 扶養親族のうち特定期間にある子1人につき5,000円を加算	同	無	3,272 千円	218,133 円
住居手当	借家・借間:最高支給限度額27,000円 持家:1,500円	異	国は持家支給額0円	834 千円	52,125 円
通勤手当	交通用具(自転車、自動車等)利用2km以上5kmごとに13段階の区分(最高支給額24,500円)	異	国より 利用2km以上5km支給額1500円高い 利用5km以上10km支給額500円高い 利用10km以上15km支給額500円高い 利用15km以上20km支給額500円高い	1,021 千円	72,907 円
管理職手当	(行政職給料表適応) 部長57,200円次長50,200円 課長44,200円補佐34,000円	異	国は役職に応じて8%~25	4,318 千円	479,733 円